

STANO FILKO

MAPY ŽENY RAKETY

Vernisáž: 7. marca 2011 v Galérii LINEA (Drieňová 34, Bratislava). Výstava potrvá do 25. mája 2011

S V Ě T





STANO FILKO

Problém „Filko“¹ sa dá riešiť len parciálnymi odpoveďami tolerujúcimi Filkove komentáre.

Stano Filko nesporne patrí od 60. rokov minulého storočia medzi špičku najdôležitejších osobností výtvarnej scény nielen na Slovensku. Už dobová tlač 60. rokov zmieňuje jeho enormnú medzinárodnú výstavnú aktivitu². Študoval na Vysokej škole výtvarných umení v Bratislave (1959-1965) a vystavoval na najvýznamnejších svetových prehliadkach umenia Bienále mladých v Paríži (1969)³, na EXPO v Osake (1970)⁴, na Documenta 7 v Kasseli (1982)⁵ a na Bienále v Benátkach (2005)⁶.

Filko je najkomplexnejší a najradikálnejší autor slovenskej výtvarnej scény. Neexistuje forma umeleckej komunikácie, ktorá by Filka nechávala rezistentným. Svoje nezmatateľné⁷ stopy zanecháva v maľbe, grafike, kresbe, kolážach, asamblážach, neskôr po roku 1963 sa venuje objektom a protoinštaláciám, po roku 1965 happeningom, apropiáciám, ideám, konceptu, landartu, environmentom - prostrediam, v ktorých skúma nezvyčajné intermedialne postupy a do dieťa integruje pohyb, svetlo, zvuk, autorskú experimentálnu filmovú a dia projekciu, vytvára rádioartové projekty pre rozhlasové vysielanie. Ku koncu 60. rokov sa zas venuje dematerializácii, projektom, prospektu artu a text artu. Tento, ako to dnes nazýva, „verbalizmus – oralizmus“ u neho prevažuje do roku 1974. V 70. rokoch na Slovensku, v čase normalizácie, prichádza čas stiahnutia sa do súkromia, ale o to tvrdojšie jeho zápasu o charakter a podstatu umenia. Filkove viachlasé umenie sa zosynchronizuje v prázdne, totálne vyprázdnené reprezentované transcendenciou a kontempláciou, dochádza k vyčisteniu mysle a redukcii umeleckého gesta. Pôvodnú expresiu v „bielom priestore“ nahrádza minimalistickým ťahom valčeka na maľovanie stien bez ďal-

šieho autorského zásahu. Koncom 70. rokov ešte na Slovensku a následne v 80. rokoch v USA sa opäť vracia k expresívnej maľbe, k objektom, inštaláciám a dokonca k počítačmi ovplyvnenému umeniu.

Počas celej svojej tvorby inklinuje ku kvázi-technicizmu, vytvára vlastné textové slogany, nové slovné spojenia, kedy do jedného slova vtesnáva všetku pravdu o umení a živote, podstatu spojenia jedinečného s univerzálnym, svoje myslenie si ujasňuje a formuje v tabuľkách a grafických schémach umožňujúcich čitateľovi dekódovanie. Záujem o výskum vesmíru a dobýjanie kozmu, ktorý je príznačný pre mnohých autorov v 60. rokoch, ho tiež nenechal chladným a nové a nové poznatky o vesmíre vrství cez vlastné predstavy. Keď sa počas pobytu v USA oboznamuje cez filozofický prúd new age aj s hinduistickou interpretáciou univerza, začína pracovať nielen na redefinovaní, rekategorizácii či retaxonomizácii⁸ vlastnej tvorby, ale poznatky konfrontuje s vlastnými autorskými kozmologickými predstavami.

Jeho veľakrát diskutovaná tvorba v širokej formovej variantnosti integruje aj ním vypracovaný identifikačný systém autorskej tvorby. Táto postmoderná hra a intelektuálny brikolerizmus s „vedomosťami ľudstva“ sú prekladané tvorbou, autorskými interpretáciami, komentármi k chronológii vlastného umeleckého vývinu, snahou o komplexné uchopenie univerza a podstaty ľudského bytia a ex-post definovanie autorských princípov. Privlastňuje si vedecké komentáre, ktoré asociatívne interpretuje z pohľadu rôznych duchovných a filozofických prístupov a v nich sa zrkadliacich dobových súvislostí. Filko je impozantný, grandiózny, neuchopiteľný zároveň, je známy, ale aj málo poznaný, a aj napriek účasti na reprezentatívnych výstavách ho dodnes vnímame ako súčasť alternatívneho, neoficiálneho umenia.

Po návrate na Slovensko z exulantského pobytu v USA (1982 -1991) sa Filko v 90. rokoch venuje popri bohatej výstavnej aktivite hlavne jeho dovtedy najkomplexnejšiemu dielu – objektu – architektúre – laboratóriu na bratislavských Kramároch, ktorý spolu s taxonomizáciou diela do čakier vytvára autorský kľúč k tvorbe a stáva sa Filkovým komplexným „nad-dielom“. Vrchol autorského sebadefinovania zaznamenáva proces konštitúcie jeho ateliéru budovaného ako archív, ako múzeum, ako nadčasové a jediné všeobsahujúce záverečné dielo, ako Filkove „všetko“. V polovici 90. rokov prichádza Stano Filko s ideou prebudovať svoj ateliér v Bratislave podľa v tom čase kryštalizujúceho sa modelu kategorizácie jeho tvorby na jednotlivé čakry. Trojakord (biela - modra - červená) sa objavuje v jeho dielach už koncom 60. rokov⁹. Pod vplyvom filozofie new age, ktorá bola v 80. rokoch v USA populárna ako postmoderná rezonancia 60. rokov orientovaných na východné filozofie, Filko redefinuje svoju tvorbu do systému čakier. To, ako hinduistická filozofia definuje vesmír – kozmos, sa v základných tézach a postulátoch blíži tomu, čo dnešná veda odhaľuje o fungovaní vesmíru. Do týchto informácií a faktov Filko projektuje svoje poznanie, uvažovanie, svoju tvorbu a vrství tak základy a stavbu svojho komplexného chrámu – DIELA¹⁰. Bratislavský ateliér - laboratórium, dokončený pred rokom 2001, v ktorom prideliť každej farbe samostatnú miestnosť, sa mu svojou rozlohou zdá byť nedostatočný a neadekvátny pre artikuláciu jeho poslania. V nasledujúcom období sa rozhodol vytvoriť ešte komplexnejšie dielo – prezentačný priestor svojej celoživotnej tvorby a v roku 2005 pristupuje k budovaniu Korábu pre uchovanie svojho diela v rodnej obci Hradná pri Trenčíne. Pomenovanie sám autor dopĺňa aj inými názvami ako archív, laboratórium, inštitút, dielňa, vyhýba sa však označeniu múzeum

alebo galéria. Podľa mňa je v súčasnosti objekt skladom s potenciálom pre záverečné usporiadanie a dokončenie kategorizácie jeho diela, archívom a hlavne jeho 3D monografiou par excellence a neskôr sa stane sanktuáriom – posvätným a pútnym miestom Filkovej tvorby.

Ďalším kľúčovým problémom je dvadsaťročná história prípravy Filkovej monografickej publikácie – katalógu. Je už všeobecne známym faktom, že Stano Filko nemá monografiu, a aj preto sa jeho tvorba ťažko medializuje a popularizuje. Len máloktorému teoretikovi sa podarí spoznať jeho tvorbu priamo v ateliéri a monografia by umožnila nielen orientáciu vo Filkovom diele, ale aj jeho následnú reflexiu a medializáciu. Navyše za väčšinou jeho samostatnými výstavami je enormné zainteresovanie autora, a kurátor sa stáva mnohokrát skôr pozorovateľom bez možnosti hlbšieho teoretického výskumu. Staršia generácia si spomenie na rozsiahlu trojvýstavu v SNG, v Dome zahraničných Slovákov v Bratislave (1993), na výstavu v Mánese v Prahe (1994), v Košiciach (2000) a v Banskej Bystrici (2003). Unikátnou a aj najvýznamnejšou autorskou prezentáciou na Slovenku za posledné desaťročie je určite Filkova výstava v tranzit.sk dielni v Bratislave (2005).

Znáмым faktom je aj skutočnosť, že jedinou autorom akceptovanou publikáciou o jeho diele je vlastným nákladom vydaná kniha Stano Filko II. 1965/69 z roku 1971. Na jeho monografii iniciatívne pracujú separátne viacerí ľudia v rôznych obdobiach: Aurel Hrabušický (1993/94, SCCA a MK SR), Michal Murin (1996, Pro Helvetia, SCCA, MK SR), Vít Havránek (tranzit.cz, od r. 2003), SOGA (2005), a všetko sa končí buď absenciou finančnej podpory, zmenou podmienok alebo nesúhlasom autora. Akoby mimochodom v roku 2005 vydáva vydavateľstvo Arbot vitae v Prahe útlu mo-

nografiu, ktorú však Stano Filko neakceptuje. Stano neustále mení štruktúru potenciálnej knihy, akoby sa nechcel vzdať svojho nového a nového interpretačného vplyvu na vlastnú tvorbu tým, že by sa vytlačení publikácie jej stav zapečatil. Vplyvom nových redefinícií a kategorizácie diela hľadá univerzálny a absolútny interpretačný kód, ale ten sa neustále mení, Filko ho mení a na vlastnú tvorbu sa pozerá vždy novými očami v aktuálnej dobe.

Filko vo svojej tvorbe stiera hranicu umenia a života. Stiera ju aj týmito dvoma najväčšími a najpodstatnejšími záverečnými dielami - Korábom (3D monografiou) a publikáciou (2D monografiou). Totálna syntéza umenia a života je jeho prežívaním, transcenciou, kontempláciou, ktorú sa len snaží vizualizovať do našej reality.

Filko je vo svojich 70 rokoch života stále aktívny, prostredníctvom médií sleduje najvýznamnejšie objavy ľudstva, integruje ich do svojho poznania a snaží sa čo najpresnejšie artikulovať splynutie podstaty človeka, seba a svojho umenia s univerzálnym. Integruje svoje vlastné ego do vývoja vesmíru od big bangu, od vzniku ľudstva a hľadá stopy seba samého v dobe mimo čas a priestor, v dobe, kedy čas a priestor ešte neexistuje. Jeho myseľ je pulzujúcou súčasťou vesmíru, absorbovaného jeho dielom.

Tu sa naplno prejavuje Filkovo intelektuálne brikolerstvo (hobby-izmus), permanentný prísun informácií a permanentné umelecké spracovávanie „selektovaného čokolovky“. „Nič“ je súčasťou „všetkého“, nie jeho protipólom.

V poslednej dobe sa vo fyzike objavili tri medializované veličiny: „prítlačivosť prázdna“ je jav, ktorý hovorí o prirodzenom zaplnení prázdneho miesta vo vesmíre, „čierne hmoty“ tvoriaca až tri štvrtiny hmoty vo vesmíre a ktorej prítomnosť má fyzikálne charakteristiky, ale je neviditeľná a nevieme o nej nič. Poslednou veličinou sú „paralelné

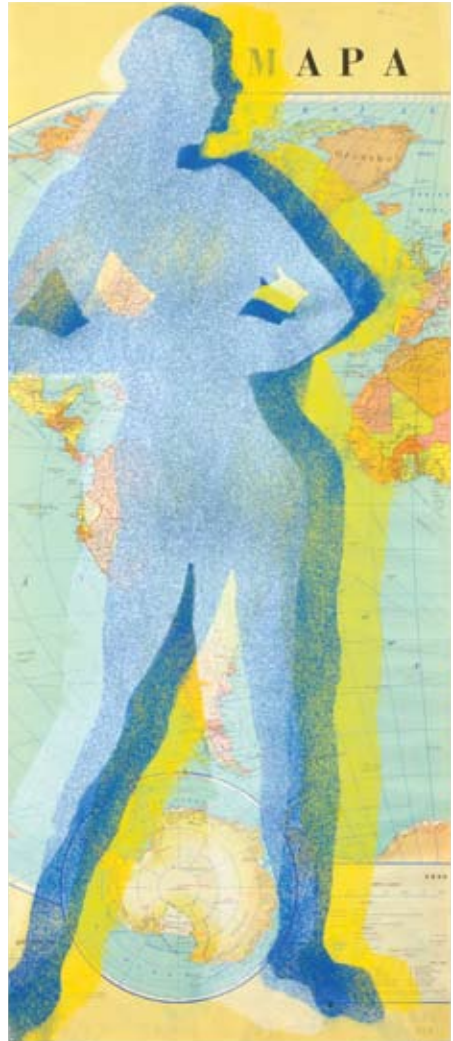
vesmíry“ a s nimi spojená teória multivesmírov. V tomto medzipriestore sa nachádza aj Filkovo lavírovanie a kontemplácia nad prívlastnenými faktami. Filko koexistuje paralelne vo viacerých svetoch vlastnej tvorby, vyplňa prázdne priestory a časť jeho tvorby existuje len v jeho predstave a pre bežného človeka nie je viditeľná¹¹.

Michal Murin

(január 2011)

POZNÁMKY:

- 1/ Dodnes aktuálnu kritiku na absenciu reflexie Filkovej tvorby zo strany slovenskej histórie umenia precízne sformuloval Jozef Cseres v texte *Problém „Filko“*. In: 60/90 IV. výročná výstava, s. 72 – 75, SCCA Slovensko, 1997, Bratislava, ISBN 80-967254-9-1
- 2/ Keďže zoznam samostatných a kolektívnych výstav nie je predmetom tohto katalógu, spomeňme aspoň niektoré múzeá: Centre Pompidou v Paríži (2009), Museum Moderner Kunst Stiftung Ludwig – MUMOK, Viedeň (2006, 1999), Queens Museum of Art, New York (1999), Museum of Contemporary Art, Sydney (1994), Koelnischer Kunstverein v Kolíne (1970) atď.
- 3/ Stano Filko: „Účasti na Bienále mladých v Paríži v roku 1974 som sa vzdal v prospech mladých kolegov Miloša Lakyho a Jána Zavarského, pretože som v tom čase bol už za vekovým limitom na výstavu a mal viac ako 35 rokov. Keby som sa nebol vzdal, uvedení autori by na Bienále mladých nevystavovali a takto by vôbec nebol odprezentovaný *Biely priestor v bielom priestore* našej autorskej trojice.“
- 4/ Pozvánku na Expo v Osake Filkovi vynesla účasť na výstave Cinétisme, Spectacle, Environnement v Grenoble (1968), ktorej kurátorom bol Frank Popper.
- 5/ Filko sa po Kasseli narátko integruje do medzinárodnej scény v Nemecku. Podľa Filkovho tvrdenia po spoločnej výstave jeho diela zakúpili do svojich zbierok Joseph Beuys (5 ks), Frank Stela (3 ks), podobne aj Günter Uecker. V USA sú jeho diela v zbierke Guggenheimovho múzea v New Yorku.
- 6/ Filkovej účasti na Bienále v Benátkach predchádzalo niekoľko nominácií, napr. pre roky 2001 a 2003 projekt Filkovej účasti predložil Michal Murin.
- 7/ Stano Filko: PSYCHOhlné – 5. D. – MENTALITA
- 8/ Prvú tematickú a formovú kategorizáciu svojho diela Stano Filko publikoval v katalógu I. 1978 Transcendencia 1979 II. vydanom v Mala Galeria PSP – ZPAF, Plac zamkowy, Varšava, 1980
- 9/ Trojluster v diele *Univerzálne prostredie*
- 10/ Michal Murin: Laboratory Filko – Archive as art piece, Art piece as an archive, oral history, príspevok na konferencii Living Archives, na projekte Check in/ out - Ready to..., International Kunstler Gremium – www.ikg.de, Národná galéria, Praha, 2001



11/ K textu Filko dodáva: „Moje umenie začína v NIČOM. Pričom NIČ je 7. dimenzia a z toho vzniká VÁKUUM – GOTTEAOIQ SOC, čo je 6. dimenzia. Ak bol big bang pred 15 miliardami rokov, vznik Vákua bol ešte 500 miliónov rokov predtým a NIČ v NIČOM bolo ešte jednu miliardu rokov predtým.“
 Zhluk písmen - súpisenie –GOTTEAOQ je Filkovou autorskou skratkou, ktorú interpretujeme nasledovne: EIQ – integruje IQ (inteligentný kvocient) a EQ

(emocionálny kvocient), v ktorom E vyjadruje emóciu, cit, 3. a 4. dimenziu, FYZI TIME SPACE. O znamená objekt, A je súčasť slova TAO, čo v čínskej filozofii znamená Cesta. V zhluke písmen je ukryté aj slovo TEO. SOC v texte je entita, sociológia aj sociálnosť. Ak sa v súpisení na konci nachádza SF, znamená to Spektrum Farieb, ale aj iniciály autora.
 Filko svoj vstup ukončuje: „Umenie musí byť Autonomic – autentic par excellence.“ (24. 1. 2011)

MAPA EVROPA



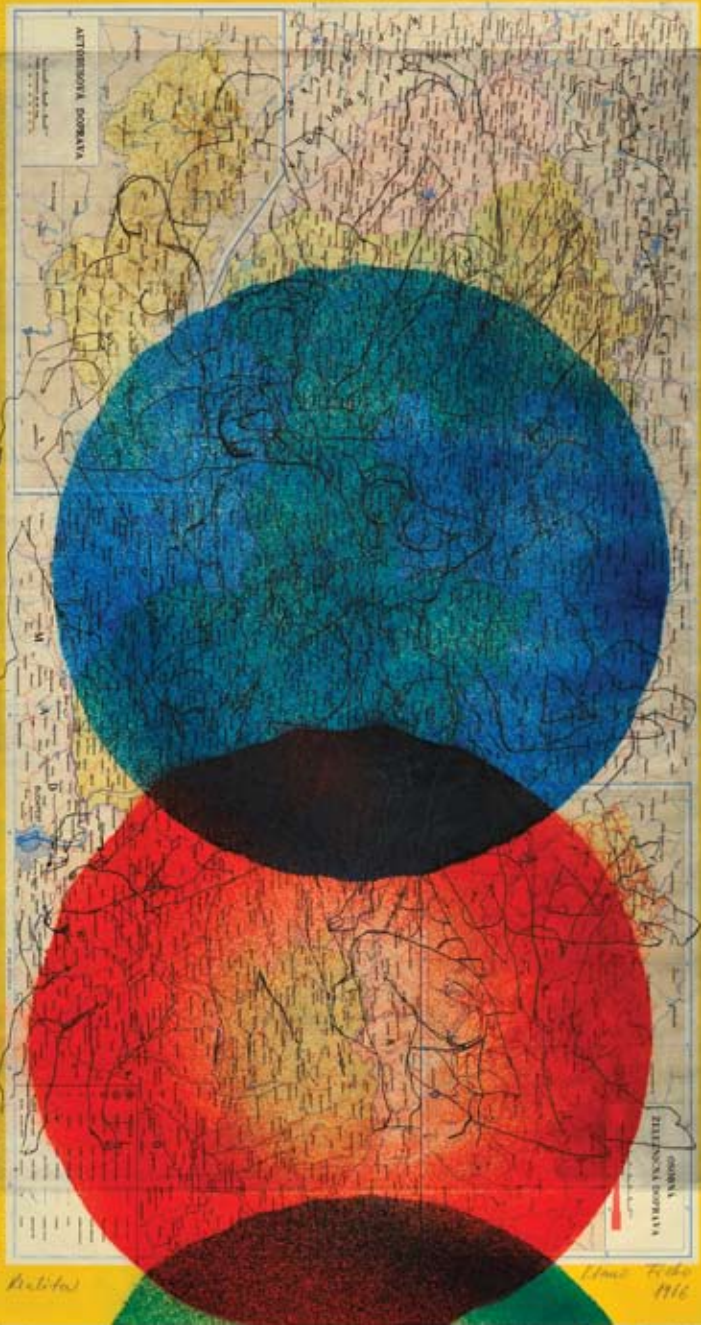
Foto: M. 17

Mapa Evropy



ČESKOSLOVENSKÁ SOCIALISTICKÁ REPUBLIKA

POPLIČKA VOJA



Map of the Czech Republic and Slovakia, showing the political borders of the Czechoslovak Socialist Republic. The map includes a legend, a scale bar, and various geographical labels. The text 'ČESKOSLOVENSKÁ SOCIALISTICKÁ REPUBLIKA' is written vertically on the right side of the map. The map also shows the names of the regions 'ALTAŘOVSKÁ DOBŘA' and 'DOBŘA'. The text 'POPLIČKA VOJA' is written vertically on the right side of the map. The map includes a legend, a scale bar, and various geographical labels.

ŽENY MAPY BOMBY RAKETY

Výstava diel Stana Filka v Galérii Linea má svoj impulz v zberateľskom záujme galérie o Filkovu tvorbu. Kolekcia celkovo 26 diel linorytových tlačí a originálov multiplov so striekanými figurálnymi kompozíciami na mapách¹ sa opäť dostáva na Slovensko v júni 2010. Internetová ponuka firmy Artax Kunsthandel Ralph Kleinsimlinghaus v Düsseldorfe prinášala autentickú kolekciu diel Stana Filka, ktoré autor vyviezol zo Slovenska v legendárnej „bielejškodovke“ vystavenej na Documenta 7 v Kasseli (1982) a ktorú zanechal u Tomáša Štraussa v Nemecku. V decembri 1982 Stano Filko odišiel do USA a svoj exulantský pobyt ukončil návratom na Slovensko v roku 1990. Precízne galerijne spracované a uchované diela sa po takmer 28 rokoch kúpou vracajú späť na Slovensko, do najrozsiahlejšej súkromnej zbierky Filkovej tvorby.

Táto novo zakúpená kolekcia ženských figúr na mapách sveta, Európy a ČSSR² tvorí prvú časť výstavy. Kontúry ženských figúr sú Filkovou „kresbouSF“, sú vyrezané z linolea a citujú populárne fotografie v štýle glamour, tzn. statickej póze pin-up-girls³. Redukcia objektu modelu na obrisy je komentárom, negáciou a gestom proti podstate glamour fotografie, kde ide o dosiahnutie dokonalosti fotených a reprodukováných modelov s využitím vylepšovacích techník od kozmetických úprav, manipulácie s osvetlením, retušou alebo dnešným dodatočným zdokonaľovaním v grafických programoch. Filko tak redukuje atraktivnosť modelky a jej šarm na siluetu, na krivky a na ich plný tvar. Do monochrómnych tlačí z lina ani do striekaných grafík zámerne nijako inak autorsky nezasiahol.⁴ Táto technika je predzvesťou nanášania farby na plátna a steny, kedy namiesto štetca používa valček na maľovanie stien, ako to poznáme z *Bieleho priestoru v bielom priestore* (1973-74). Filko redukuje trojrozmernosť tela a projektuje ju do plo-

chy tak, akoby bola len tieňom a mapy sveta a Európy boli len španielskou stenou. Siluety sú striekané na politické mapy jednotlivých krajín (z roku 1965), ktoré kompozične sceluje práve žena – eros. Modelky z plagátov a časopisov boli ako sex symboly propagátormi tovaru a oslovovali širokú masu konzumentov. Tovarom, ktorý propagujú Filkove erotické figúry, je politika kódovaná v mapách ako ready made. Napriek tomu, že modelky sa v reálnom svete rýchlo obmieňajú, Filkom do formy redukovaná modelka ostáva. Prežila viac ako jednu sezónu – takmer 50 rokov. Je to stopa, ktorá tu ostala od popartu, od zlatých šesťdesiatych, je to stopa po vtedajších idolocho krásy. Pop-artové figúry, zvodné pózy, erotické gestá a sexuálna vyzývavosť, plnosť tvarov, ideál ženy, sexappeal 50. – 60. rokov, ženská kokotéria, „ale aj kokotéria – ktorú defínuje tiež ako rafinovanú precítnosť“⁵ – to všetko sála z Filkovej redukovanej ženskej figúry. Filko začína používať časopisové výstrižky erotických postáv už v dielach z cyklu Oltáre súčasnosti (od decembra 1963), v spomínaných multiploch a neskôr v prostrediach v období 1966 – 1970. Niektoré jeho iné originálne listy z vystaveného cyklu, ktoré ostali pôvodne na Slovensku, Filko po návrate z emigrácie redefinoval a dodatočne opatruje ďalšími komentármi (Slovak Šeherezada – Inštalácia – Ironická mystifikácia – 1960 – HAPPSOC – 3. – 1966, VŠVU 1960, projekt 1959). Tu niekde vzniká zmätočnosť pri datovaní jeho diel, pričom je to len nanovo autorsky taxonomizovaná a redefinovaná systemizácia jeho tvorby, ktorá má odhaliť súvzťažnosti medzi dielami.

Šesticia máp ČSSR (Realita, 1966) predstavuje mnohovrstevnaté diela realizované v lepte na kartografických mapách. Ženské figúry sú záznamami kresby kontúr pózujúcich dievčat z časopisov v čiernej linke dekonštruované geometriou – niekedy sú to

obdĺžniky, mriežky, rôznobežné polpriamky vychádzajúce z jedného bodu, navzájom sa prekrývajúce kružnice, alebo schematické či deskriptívne zobrazenie perspektívy a pod.

Následne Filko niektoré lepty necháva bez ďalšieho zásahu, ale na iné aplikuje striekanie farby do tvaru plných kruhov alebo len ich vonkajších obvodov. Kruhy realizuje buď samostatne v červenej farbe, alebo červenej a modrej, dokonca niekedy pridáva aj zelenú. Filkom striekané kruhy sú plošné a vytvárajú ilúziu vznášajúcich sa kruhov nad teritóriom zachyteným na mape. Podobné kruhy neskôr využíva aj vo svojich prostrediach - environmentoch.

„Grafiky Stana Filka z 2. polovice 60. rokov charakterizuje konfrontácia rozličných spôsobov reflektovania skutočnosti v rovine citačnej (mapa ako ready made), gestuálnej (priamy brutálny vstup farebnou hmotou) a sémantickej (vstup písma a ľudskej postavy ako znaku). Na súbore politických máp z r. 1955 vyznačuje šípkami „centrum Slovanov“ (1960). V cykle serigrafii pod názvom Realita (1966) vmaľúva do plochy mapy červený kruh a do neho vtláča siluety postáv a geometrické línie. V inom cykle aplikuje na motív mapy plošnú farebnú siluetu ženskej figúry v rýdzom pop-artovom štýle (Mapa sveta, 1967), takže sa tu prekrývajú dve výrazovo odlišné vrstvy skutočnosti – faktografická a citačná, rozpracovaná v reklamných pózach na dobovom plagáte.“

Zora Rusinová⁶

„Princíp erotiky personalizovaný mýtickými postavami Venuše alebo Šeherezády je symbolizovaný pin-up-girls či pózujúcimi modelkami z časopisov, ktorých formát alebo kontúry často používa pre grafické predlohy.“

Patricia Grzonka⁷

„Umelec vyvinul pre svoje grafiky vlastnú techniku, ktorá pri takmer rovnakom tvarovaní umožňuje stále nové variácie. Filko strieka tvar, väčšinou ľudskú postavu, na štruktúrovaný povrch, ktorý môže byť aj reliéfny. Postup striekania je ustavične nový a umožňuje zmeny. Práce tak zostávajú grafikami, bez toho, aby boli tlačené, majú len charakter multiplov.“

Jürgen Weichardt⁸

Filko vytváral grafické série a neskôr nákresy projektov na polygrafickom podklade niekoľko rokov. Rôznym spôsobom využíval pri tom figurálne šablóny. Negatívne obrysové línie žensých figúr sa prekrývali a vytvárali tak chaotickú spleť, trochu pripomínajúcu metódu Jiřího Balcara. Na túto spleť Filko niekedy nastrieka alebo odtlačí veľký červený kruh. Čoskoro sa tento tvar, ale v inej farbe, objaví ako vesmírny symbol v jeho environmentoch. V tomto prípade akoby koncentroval „červenú“ životnú, organickú energiu a zároveň vďaka hmotnosti farebného nánosu, akoby sa prízračne vnášal nad plochou „grafického listu“. Filko tu opäť dosahuje priestorové napätie pomocou plošných prvkov – je to metóda, ktorú neskôr často používa.

Azda najzaujímavejší „grafický list“ tohto cyklu na obvyklom podklade (mapa ČSSR) sústreďuje kontúry ženských tiel, prekryté obrysami troch koncentrických útvarov – kružnice, križa a hexagramu a červenou plochou kruhu. *Cover girls* z obrázkových časopisov, využívané spočiatku ako nájdenný objekt v Oltároch súčasnosti, menia sa tu na nehmotné znaky, vstupujúce do sveta abstraktných symbolov. Zvláštna abstraktná kompozícia vzniká odhmotnením ľudských konkrét a relativizujúcou hrou symbolov, ktoré tu vytvárajú geometrický obrazec, pripomínajúci akúsi lineárnu kompozičnú osnovu. Symbolické motívy sa v tejto geometrickej osnove rozkladajú – o to

ČESKOSLOVENSKÁ SOCIALISTICKÁ REPUBLIKA

POLITICKÁ MAPA

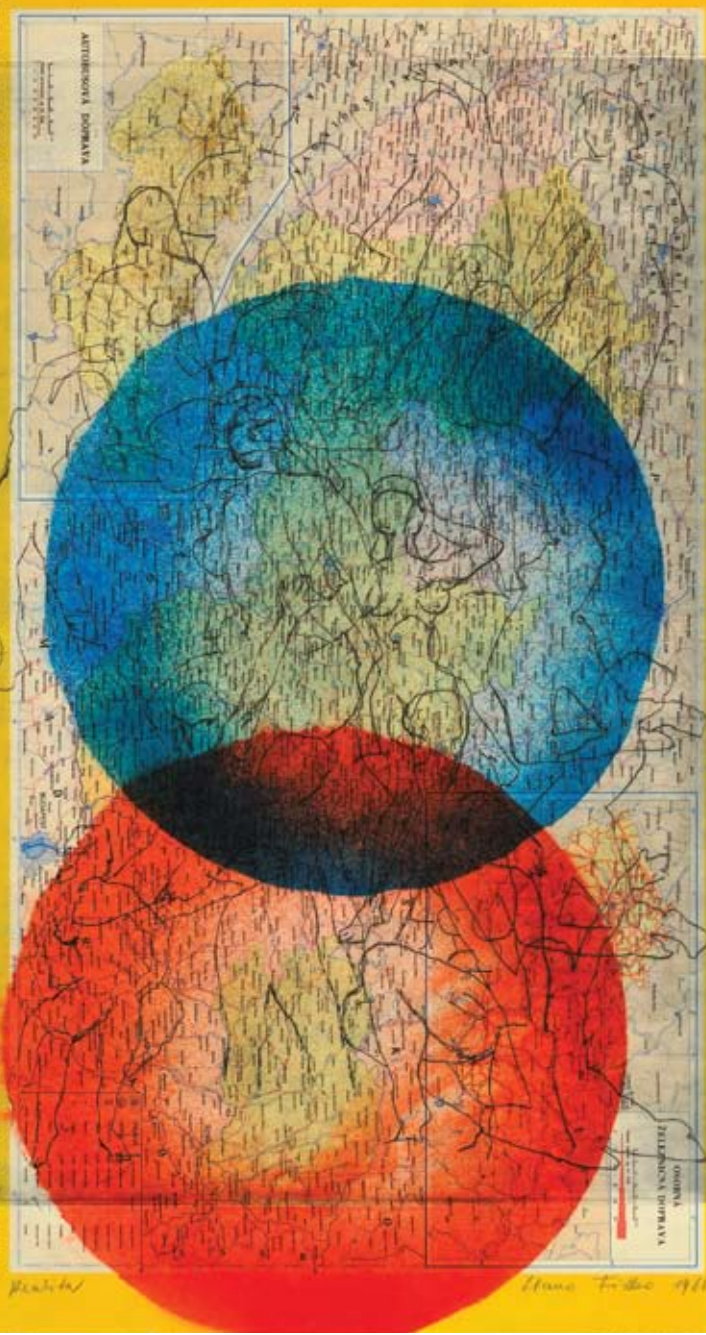


Mapa je v měřítku 1:1 000 000. Všechny údaje jsou z roku 1975. Území, které bylo v roce 1945 přičleněno k Československu, je zobrazeno šedě. Území, které bylo v roce 1945 přičleněno k Slovensku, je zobrazeno žlutě. Území, které bylo v roce 1945 přičleněno k Maďarsku, je zobrazeno zeleně. Území, které bylo v roce 1945 přičleněno k Polsku, je zobrazeno modře. Území, které bylo v roce 1945 přičleněno k Rumunsku, je zobrazeno červeně. Území, které bylo v roce 1945 přičleněno k Jugoslávii, je zobrazeno fialově. Území, které bylo v roce 1945 přičleněno k Bulharsku, je zobrazeno oranžově. Území, které bylo v roce 1945 přičleněno k Německu, je zobrazeno černě. Území, které bylo v roce 1945 přičleněno k Československu, je zobrazeno bíle. Území, které bylo v roce 1945 přičleněno k Slovensku, je zobrazeno žlutě. Území, které bylo v roce 1945 přičleněno k Maďarsku, je zobrazeno zeleně. Území, které bylo v roce 1945 přičleněno k Polsku, je zobrazeno modře. Území, které bylo v roce 1945 přičleněno k Rumunsku, je zobrazeno červeně. Území, které bylo v roce 1945 přičleněno k Jugoslávii, je zobrazeno fialově. Území, které bylo v roce 1945 přičleněno k Bulharsku, je zobrazeno oranžově. Území, které bylo v roce 1945 přičleněno k Německu, je zobrazeno černě. Území, které bylo v roce 1945 přičleněno k Československu, je zobrazeno bíle.

Map of the Czech Republic and Slovakia, showing the political boundaries of the Czechoslovak Socialist Republic and the Slovak Socialist Republic. The map is overlaid with two large, overlapping circles: a blue circle on the left and a red circle on the right. The map includes a scale bar and a legend.

Map of the Czech Republic and Slovakia, showing the political boundaries of the Czechoslovak Socialist Republic and the Slovak Socialist Republic. The map is overlaid with two large, overlapping circles: a blue circle on the left and a red circle on the right. The map includes a scale bar and a legend.

Map of the Czech Republic and Slovakia, showing the political boundaries of the Czechoslovak Socialist Republic and the Slovak Socialist Republic. The map is overlaid with two large, overlapping circles: a blue circle on the left and a red circle on the right. The map includes a scale bar and a legend.



ČESKOSLOVENSKÁ SOCIALISTICKÁ REPUBLIKA

SLOVENSKÁ SOCIALISTICKÁ REPUBLIKA

Map of the Czech Republic and Slovakia, showing the political boundaries of the Czechoslovak Socialist Republic and the Slovak Socialist Republic. The map is overlaid with two large, overlapping circles: a blue circle on the left and a red circle on the right. The map includes a scale bar and a legend.

Map of the Czech Republic and Slovakia, showing the political boundaries of the Czechoslovak Socialist Republic and the Slovak Socialist Republic. The map is overlaid with two large, overlapping circles: a blue circle on the left and a red circle on the right. The map includes a scale bar and a legend.

väčšmi dominuje tendencia prekonať rozličnosti konkrét aj abstrákt a dospieť k stredobodu, znaku sústredenej energie.

Aurel Hrabušický⁹

Na výstave sa ženské figúry na mapách ocitajú vedľa fragmentu inej kolekcie tlačí z linolea s motívom rakiet, ktoré sú tu prezentované z dvoch dôvodov. Prvým z nich je Filkov komentár na jednom diele, kde uvádza podtitul Raketa – Pohlavie, čím autor jasne artikuluje paralely. Raketa (ženského rodu) sa stáva substanciou muskulinného ega, symbolicky reprezentuje falus (Ja – som len môj penis a nič), „ale aj túžbu po ňom ako po ideále (feminizmus, Amazonky či hermafroditi). Raketa je tu symbolom pyramídy a obrátená pyramída je symbolom ženy – ako budova Slovenského rozhlasu.“ V šesťdesiatych rokoch, v dobe pretekov v zbrojení a o dobytie kozmu medzi Východom a Západom, je raketa ústrednou témou doby, je symbolom rozmachu vedy a technického pokroku. U Filka je raketa „extrahovaná esencia“ doby, ale aj pýcha umu, rozumu, rácia a muskulinného ega.

Druhým dôvodom je, že diela majú spoločného menovateľa, obe kolekcie sú realizované na kartografických politických mapách z roku 1965, ktoré ako privlastnený ready made slúžia ako podklad pre grafické gesto. Prezentované sú tu tak Mapy sveta s raketami I. – X. – grafika¹⁰ a motív rakety z tohto diela sa vo Filkovej tvorbe opakuje aj v nasledujúcom období na objektoch a prostrediach – environmentoch, protoinštaláciách.¹¹ Okrem realizovaných prostredí ide aj o koncepty (prospekt art) perspektívnej architektúry. Do fotografií a reprodukcí kreslí disproporčné, gigantické schémy rakiet ako sochy osadené do urbánneho prostredia, ako hypotetické realizácie architektonických objektov, ako pomníky a pamätníky doby. Cyklus diel s prítomnosťou rakiet vzniká v rokoch 1966 – 1969. Vysta-

vené originály multiplov s motívom rakiet sú opatrené ďalšími komentármi¹² pochádzajúcimi z prvej polovice 90. rokov. Z interpretačného hľadiska je zaujímavý na týchto dielach aj autorov komentár – dopísaná popiska s textom „RAKETY – POHLAVIE“ a „Autoportrét“. Identifikácia „autoportrétu“ s raketou ako symbolom „pohlavia“ je veľavravná, je však aj vedomá („vedomie - svedomie majúce svoj pôvod v DUCH – SPIRIT – UNIVERS“), sebaironická a mystifikujúca a hlavne svedčí o autorovom „vedomom“ nadhľade.

Na výstave môžeme zhliadnuť aj inštaláciu pozostávajúcu z bômb z konca 60. rokov, ktoré pôvodne boli v monochrómej striekanej farbe (biela, modrá červená) a neskôr po návrate z USA v prvej polovici 90. rokov boli domaľované výrazným expresívnym ťahom štetca so stekajúcou farbou reprezentujúcu „vnútornú výpoveď“. Inštaláciu dopĺňajú aj v kove realizované obrisy rakiet (negatív) z roku 1967, v ktorých trojrozmerné bomby – rakety transformuje do dvojdimenzionálnej línie. Tieto dva triptychy sú často krát vystavované ako súčasť jednej inštalácie a pre túto výstavu ich autor opatril novým názvom: Retroinštalácia contemporary z kozmomesíru (pozitív a negatív).¹³

A čo na záver? Rozhodne Filkove bomby sú sexy. Rovnako ako jeho sex bomby na mapách.

Michal Murin

(január 2011)



POZNÁMKY:

1/ 6 diel s názvom Realita, z cyklu Mapy Československa so ženskými figúrami I. – X., 1966, 16 diel z cyklu Mapy sveta so ženskými figúrami I. – V., 1967, 4 diela z cyklu Mapy Európy so ženskými figúrami, 1966 – 67

2/ Podobné figurálne, identické tlačie ženských figúr paralelne nachádzame vo Filkových dielach Umelé hmoty so ženskými figúrami I. – V. v silonových obaloch, Rolety – objekty – so ženskými figúrami I. – X., Nafukovacie lehátka so ženskými figúrami I. – X. a tiež v inštaláciách – prostrediach z cyklu Environment Univerzál (1966 – 1967) potlač priehľadného plátna, v diele Izba lásky I. (1966) ako potlač na nafukovacom matraci, Izba lásky II. (potlač na rolete) a ďalších.

3/ Pin-up girl (z angl. „vyvesené, prišpendlené dievča“) je modelka pôžujúca na masovo produkovaných atraktívne vyzerajúcich fotografiách, plagátoch, nástenných kalendároch a časopisoch.

4/ Stano Filko k dielam povedal: Diela sú realizované na principiálnu tému MAMA – MAPA (subjekt spirit univers). Je to aj irónia na tému MAMA – ŽENA. Je to ironická identifikácia mystifikácie, zrozumiteľnejšie povedané – kritická totožnosť kľamstiev. Mapa je život a život je žena – pička.

5/ Z rozhovoru so Stanom Filkom, 9. 1. a 21. 1. 2011. Slová v úvodzovkách uvedené nižšie sú komentárom Stana Filka k finálnemu textu.

6/ Rusinová, Zora: V mene syntézy umenia a života. In: Zora Rusinová a kol.: Šesťdesiate, katalóg k výstave, s. 174, Slovenská národná galéria, Bratislava, 1995, ISBN 80 – 85188-58-9

7/ Grzonka, Patricia: Stano Filko. In: Stano Filko, s. 9, Arbor vitae, Praha, 2005, ISBN 80-86300-65-X

8/ Weichardt, Jürgen: Grafik von Stanislav Filko. In: Stano FILKO II. 1965/69, autorský katalóg, obr. 7, 8, A-Press, vlastný náklad, Bratislava, 1971

9/ Aurel Hrabušický: Šesťdesiate roky Stana Filka. In: Ročenka SNG – Galéria, s. 52, Bratislava, 2009

10/ Filko 1971 (cit v pozn. 7), obr. 40

11/ Filko 1971 (cit v pozn. 7), obr. 44, 45, 46, 54, 57, 67, 72, 93. Motív obdobných rakiet sa nachádza aj na dieľach Rakety – objekty I. – V. (farebné fólie), Katedrála rakiet – kozmu – environment, Rakety a kruhy I. – XX. – multiple, Priestor – space X. Rakety, Raketa – vyhlídková veža s výťahmi, ale aj Katedrála humanizmu a iné.

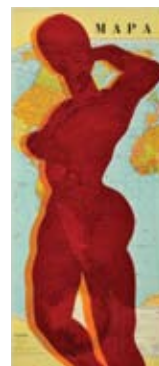
12/ MODRÉ – KOZMOLÓGIA, ASTROKOZMOLOGI-NOMIA, HAPPSOC – 4. = 4. dimenzia = Kozmológia – Modrá čakra – HELIOCENTRIZMUS

13/ Na výstave Slovenský mýtus v Brne (2007) vystavené pod autorským názvom Remix – pozitív a negatív.

Zoznam vystavených diel



← → **Bez názvu,**
z cyklu *Mapy sveta*
so ženskými figúrami I. – V., 1967,
farebný linoryt /
potlač na papieri
(mapa), z radu origi-
nálnych tlačí, signo-
vané a datované,
95 x 41 cm,
17 rôznych motívov





← **Bez názvu**,
z cyklu *Mapy Európy so ženskými figúrami*,
1966 – 67, striekaná farba / potlač na papieri (mapa), z radu originálnych exemplárov, signované a datované, 122 x 75 cm, 4 rôzne motívy



↑ **FILKO + SLOVAK, EGO**,
1950 – 57 ŠUP + 1959 – 60,
objekt, plátno kaširované na papieri, 208 x 205 cm, 1982 – 1995, predná a zadná strana diela

→ **Retroinštalácia
contemporary z kozmosmíru
(pozitív a negatív)**,

inštalácia, 3 negatívy rakiet
výška 220 – 250 cm, 1967/69,
3 rakety – bomby,
výška 200 cm, 1969 – 2007





↑ **Realita**, z cyklu *Mapy Československa* so ženskými figurami I. – X., 1966, akvarel na č/b rytine / potlač na papieri (mapa), zo série originálnych exemplárov, signované, datované, 59 x 35 cm, 6 rôznych motívov



↖ **Mapy Európy s raketami**, 1967, striekaná farba / potlač na papieri (mapa), z radu originálnych exemplárov, signované a datované, 121 x 40 cm, 4 rôzne motívy

← **Mapy Európy s raketami**, 1967, striekaná farba / potlač na papieri (mapa), z radu originálnych exemplárov, signované a datované, 95 x 41 cm, 4 rôzne motívy



Filkove inštrukcie k inštalácii výstavy:
Všetky diela majú byť inštalované dole hlavou.
Každé tretie dielo má byť otočené zadnou stranou
k divákovi. Dolevedený text má byť napísaný
zozadu na každom vystavenom diele, ktoré je
otočené zadnou stranou k divákovi, a to rukou
Michala Murina.



Filkova najaktuálnejšia popiska na dielach z cyklu *Mapy sveta so ženskými figúrami I. – V.*:
PSICHOVEDARZSTEAQ
VÁKUUM – GODSOCSF
PO NAŠOM BIGBENGU NÁSLEDNE VZNIKOL NÁŠ
KOZMOVESMÍR, KTORÝ EXISTUJE DODNES
v 5., 4., 3., 2. aj v 1. DIMENZII.



Katalóg vyšiel v Galérii LINEA v náklade 200 kusov. Nepredajné. Text © Michal Murin, kurátor výstavy, redakcia katalógu. Grafická úprava katalógu Martin Derner, reprodukcie Martin Marenčin, tlač Dóša print. Vydavateľ LINEA i. d., Bratislava. Archív predchádzajúcich výstav Galérie LINEA: www.lineask.sk, ISBN 978-80-968210-1-3