

МОСКВА
1927



АРХИТЕКТУРА
В
АРХИТЕКТУРА
СИСТЕМАХ

el

25232

а. ары 1927

АРХИТЕКТУРА

РАБОТЫ АРХИТЕКТУРНОГО ФАКУЛЬТЕТА
ВХУТЕМАСА

1920—1927

ИЗДАНИЕ ВХУТЕМАСА МОСКВА 1927

ОБ АРХИТЕКТУРНОМ СТРОИТЕЛЬСТВЕ ЭПОХИ

АРХИТЕКТУРА ВХУТЕМАСА

(Вместо предисловия)

Художественная архитектура начала падать с тех пор, как распались коллективы мастеров, строивших соборы раннего средневековья, и художники-мастера отделились от ремесленников и рабочих. Ремесло дифференцировалось, усиленная специализация и конкуренция изменили характер строительства. Художникам остался удел декоративного украшения, постройки эффектных и парадных зданий. Вся же утилитарная архитектура попала в руки инженеров и техников.

После Ренессанса мы не имели органического стиля в архитектуре. Мы имели только стилизацию, музейное реставраторство, мертвый академизм. Эпоха господства буржуазии была эпохой чистого эстетизма и одновременно шаблонного вульгарного техницизма. Люди строили однотипные казарменные ящики домов для всеобщего употребления. А для себя безвкусные стилизованные коробки в стиле модери. Самые практичные дельцы были эстетствующими мещанами, убежденными, что искусство должно украшать и декорировать жизнь, скрывать ее обнаженную правду.

Хотя господство буржуазии и разрушило художественную архитектуру, превратило ее в объект финансовой спекуляции, убило архитектурный стиль и обезобразило землю каменными гробами современных городов,—архитектура все-таки не умерла. Господство буржуазии кончается, и наступает эпоха величайшего в истории человечества культурного строительства, архитектурного строительства в том числе.

Типология художественных стилей свидетельствует, что в истории искусства самыми творческими и органическими были эпохи господства Синтетического, Монументального и Конструктивного стилей. Это были эпохи широкого общественного строительства, основанного на господстве коллективных интересов и ограничении личного своекорыстия.



Набрано, отпечатано и сброшювано учениками школы ФЗУ при Образцовой типографии Госиздата, Москва, Петинская, 71.
Под руководством инструкторов Андрианова, В. Н., Макарова, В. М., Захарова, Г. Н., Петухова, Ф. А., Калининна, В. Н. и Цыганова, Н. М.

Техническая редакция Лавина, Н. Ф.
Фотографии С. Г. Хлыстова.
Обложка работы Лисицкого, Л. М.

Главлит № 89394. Тираж 1000 экз.
Зак. № 2495

В такие эпохи воздвигались грандиозные архитектурные постройки, искусство полностью служило нуждам и потребностям всего общественного коллектива, все ремесла, технические знания и виды изобразительного искусства подчинялись задачам величайшего из искусств — архитектуры. В такую эпоху мы и вступаем теперь.

Архитектура является искусством эпохи пролетарской диктатуры. Все другие изобразительные искусства должны ей послужить или отмереть. Она изменит облик земли, перестроит наш быт, организует, перепланирует общественную жизнь и работу.

В эпоху зарождающегося грандиозного монументального строительства, которое истребит разницу между архитектором-художником и архитектором-инженером, особенную ценность приобретают всякие материалы, являющиеся результатом коллективных трудов и усилий, расчищающие пути к практическому строительству. Архитектурный факультет Вхутемаса, крупнейшего художественно-технического вуза Советского Союза, в настоящем сборнике начинает публикацию работ своих студентов и профессоров. Такие сборники будут выходить время от времени, по мере систематизации материалов, накапливаемых в коллективной творческой работе факультета. Темы архитектурных заданий целиком вытекают из социальных потребностей нового общества и нужд советских учреждений и пролетарских общественных организаций. Это не теоретические проекты, а практические научные ответы на реальные задания жизни.

Строиться как нужно мы еще не начали, но к постройке уже все подготовлено. Языком архитектурных проектов и решений, собранных в настоящем сборнике, говорит наша индустриальная социалистическая эпоха.

ПАВЕЛ НОВИЦКИЙ

АРХИТЕКТУРНЫЙ ФАКУЛЬТЕТ ВХУТЕМАСА

Архитектурный факультет Вхутемаса был организован в 1920 году. Он является наследником последовательно преобразованных: 1) Московского дворцового архитектурного училища, присоединенного в 1865 году к Московскому училищу живописи, ваяния и зодчества, 2) архитектурного отделения училища живописи, ваяния и зодчества, существовавшего до 1918 года и 3) архитектурного факультета вторых Свободных Государственных Художественных Мастерских, существовавших с 1918 года по 1920—год организации Вхутемаса.

Являясь наследником вышеперечисленных учебных заведений, архитектурный факультет по своему существу, как и весь Вхутемас, — детище послереволюционной России и ее нового социального строя. Вновь формировавшаяся жизнь государства, ряд открывшихся возможностей и совершенно новые задачи, вставшие перед высшей художественной школой, потребовали пересмотра не только целей, учебных программ и методов преподавания архитектуры, но сделали необходимым пересмотр и разрешение ряда общих принципиальных архитектурных вопросов.

С момента революции искусство, и архитектура в частности, становилось делом не отдельных лиц или классов, а культурным делом целого общества и государства. Новые условия накладывали и новые обязательства. Вместо индивидуалистических задач, которые решало искусство накануне революции, вызывая пассивные чувствования и эстетические переживания, — перед искусством встала ответственная задача: быть могучим активным организатором и оформителем нашей жизни и быта. Вместо анархических действий художника и потребителя, опять, как в лучшие времена расцвета архитектуры, стали необходимым гармоничное сочетание и использование совместно средств науки, искусства и техники.

Государство нуждалось не в чиновниках, умеющих работать в шорах трафаретных форм и стилей, а в активных работниках — борцах, с развитым образным мышлением, с волей, воспитанной к творческому труду, ве-

рящих в свои силы и в возможность создать новое в архитектуре. Владеть современными техническими средствами и научными знаниями и уметь коллективно работать — стало обязательным.

Многообразие возникших перед архитектурой задач не могло не коснуться архитектурного образования. И, конечно, они не могли быть разрешены сразу и совершенно.

Для решения и даже постановки этих задач в иных условиях потребовался бы ряд десятилетий. Только бурная и увлекательная своею молодостью и действительностью жизнь искусств в первые послереволюционные годы делала чудеса во времена. Целый ряд задач в области архитектурного образования был поставлен благодаря удивительной потенциальной силе именно этого периода.

Преодолевая материальные затруднения, иногда очень сильное противодействие со стороны сторонников старого, необорудованность мастерских, лабораторий и аудиторий, холод и голод, передовая часть профессуры и студенчества факультета закладывали камни (пускай не всегда достаточно конструктивно) фундамента новой архитектурной школы. Вековой холод «академизма», с его, казалось, «на веки» консервированным методом, убивавшим все живое и творческое в студенчестве, был решительно разбит.

В противоположность прошлому, обращавшему главное внимание на сообщение рецептурных сведений и передачу необходимых навыков по мастерству, архитектурному факультету пришлось остановиться на совершенно иной установке воспитательных и образовательных моментов обучения архитектуре.

Воспитательный момент обучения должен был по возможности включить не только все умение и все мастерство искусства архитектуры, но сознательное и критическое применение и использование студентами средств архитектуры в своих конкретных практических работах.

Момент образовательный должен был включить все современные знания об архитектуре и строительстве.

Для этого стало необходимо, не только общие специальные и технические дисциплины, но и художественные строить на научном базисе, — основывая знания искусства на анализе и экспериментальном изучении его свойств, качеств и композиционно-организующих законов. Считаясь с природой искусства и технических знаний, следовало увязать как время, отводимое на изучение каждого из них, так и сочетание этого времени друг с другом. Длительность времени, необходимая на обучение мастерству, должна была быть строго согласованной с теми знаниями, которыми студент в данный момент обладает. Это диктовало необходимость остановиться не на предметной, а курсовой системе обучения.

Реформа специальных и технических дисциплин не была первоочередной, так как не имела особо болезненных отклонений и недостатков, которыми обладали художественные дисциплины в старой школе. Поэтому реформа в области технических и специальных дисциплин, как это читатель увидит ниже, выразилась пока главным образом в введении ряда новых

курсов, изменении и пополнении объема других, в введении обязательных практических упражнений и расчетов, в организации института консультантов-техников при архитектурном проектировании.

В области реформы собственно художественного воспитания и образования стояли задачи более неотложные и существенные. Здесь почти заново нужно было создавать действительно научно-обоснованное преподавание и разбираться в природе художественных дисциплин, имеющих в процессе реализации как технически строительные проблемы, основанные на наших логических выводах и знаниях, так и проблемы художественно-формальные, покоящиеся на объективных биологических и физиологических основах нашего восприятия форм и пространства. Смещение архитектуры с чистым строительством привело бы факультет к совершенно неправильным выводам и уклонам.

Согласно поставленной цели: практически готовить и образовывать архитекторов-художников, являющихся одновременно высококвалифицированными мастерами композиторами в области художественного оформления сооружений и планировок населенных мест и строителями, владеющими знанием современной техники и экономики строительного дела, а также готовить кадр исследователей и педагогов для высших художественных училищ (по специальностям: истории и теории архитектуры и архитектурного проектирования), — архитектурный факультет получил следующую структуру:

I) Основное отделение, с одногодичным курсом обучения и II) собственно архитектурный факультет, с II, III, IV, V (полугодичным) курсами (II полугодие V курса отводится на выполнение дипломной работы).

I. ОСНОВНОЕ ОТДЕЛЕНИЕ

I. Основное отделение, с одногодичным курсом обучения, является общим для студентов всех имеющихся во Вхутемасе факультетов и специальностей. Цель основного отделения: 1) дать общее высшее художественное образование; 2) обучить практически основам художественного мастерства и средствам художественного выражения и 3) развить сознательное и критическое отношение к изучаемому, способствуя этим творческой самостоятельности студентов.

Учебная программа отделения включает следующие теоретические и практические дисциплины: 1) (научные дисциплины) физику, химию, высшую математику (аналитика и дифференциальное и интегральное исчисления), теоретическую механику, начертательную геометрию, перспективу, историю искусств и общественно-политические дисциплины; 2) (художественно-практические дисциплины) черчение, рисование, живописно-цветовые, пластические и архитектурно-пространственные дисциплины (изучение основных формальных элементов пространственных

искусств, их свойств и качеств и композиционных и конструктивных средств организации целых форм и комплексов форм).

Теоретические дисциплины прорабатываются лекционным, семинарским и лабораторным методами.

Художественные дисциплины прорабатываются практически, на основе формального психо-аналитического метода*.

Сущность нового метода практически сводится к раздельному и последовательному (по сложности) изучению формальных закономерностей художественных форм, их элементов, свойств и качеств на основе психофизиологии восприятия.

Основной дисциплиной по архитектуре на первом году обучения для студентов-архитекторов являются дисциплины организации пространства.

Они — первая и основная ступень специального архитектурного образования. Целью этих дисциплин является изучение принципов и методов формальной организации больших трехмерных форм, расположенных в пространстве, а также форм ограниченного пространства.

Дисциплины организации пространства изучаются путем проработки композиционно-синтетических заданий на художественную выразительность основных видов пространственных форм: а) поверхности, б) объема и в) ограниченного пространства. Под художественной выразительностью понимается совокупность следующих качеств пространственных форм: 1) ясность и легкость восприятия формы зрителем по основным ее свойствам; 2) единство и гармония элементов сложной формы; 3) напряженность, как должная степень организующей силы воздействия формы на зрителя и 4) динамика формы.

Программа работ по композиционно-синтетическим заданиям базируется на принципе последовательного развития и усложнения: 1) вида пространственных форм; 2) окружающей форму среды и 3) точек зрения на форму.

Эти три условия являются основными факторами, определяющими главные композиционные задачи в каждом задании.

Решению таких задач предшествует изучение композиционно-организующих средств, к которым относятся: 1) отношения, 2) пропорции, 3) ритм и 4) динамика.

Ниже приводимые задания и иллюстрация их работами студентов позволят уяснить основные тенденции в преподавании дисциплины организации пространства.

Первое задание на построение выразительной плоской поверхности, как простейшего типа поверхности.

Поверхность понимается как форма, воспринимаемая зрителем по двум измерениям. Согласно условиям задания, плоскость должна быть распо-

* Аналитический метод был предложен и в основе разработан профессором архитектурного факультета Н. А. Ладовским и совместно с профессорами Н. В. Докучаевым и В. Ф. Кринским проводим с 1920 года на бывшем II отделении архитектурного факультета. Этот метод в 1923 году был принят и на основном отделении Вхутемаса, где по дисциплине пространства, руководимой коллективом молодых преподавателей, бывших учеников II архитектурного отделения, получил дальнейшую разработку, применительно к задачам этой дисциплины. На всемирной художественно-промышленной выставке 1925 г., в Париже Вхутемас получил почетный диплом за новый аналитический метод и программы Основного отделения и представленные работы студентов архитектурного факультета.

На основании того же аналитического метода студенты на первом курсе изучают дисциплины цвета и пластического объема (скульптурный уклон). При посредстве перечисленных художественных дисциплин, студенты знакомятся с основными формальными и композиционными началами каждого из видов пространственных искусств, с их общими для всех и специфическими индивидуальными для каждого из них качествами и принципами.

Аналитический метод и проводимые, совместно с профессорами-руководителями, обязательные, после окончания каждой работы, коллективные оценки исполненных работ, имеют целью развить у студентов умение формально анализировать, практически применять полученные знания и выводы в своих работах и проявлять творческую инициативу и изобретательность.

ложена к зрителю фронтально, иметь минимальную толщину; окружающая ее среда не учитывается. Эти условия задания определяют характер композиции как наиболее статичной и замкнутой.

Второе задание на построение выразительности объема является развитием и усложнением условий, данных в первом задании.

Объем понимается как трехмерная форма, воспринимаемая зрителем путем движения вокруг вертикальной оси объема и двигательно-осознательного восприятия его формы.

Эти условия обуславливают необходимость рассматривать элементы объема не изолированно друг от друга, а строить их во взаимодействии и соподчинении в замкнутую зрительно-двигательную систему, с движением вокруг объема к главной стороне, являющейся композиционным центром всей системы.

Третье задание на построение выразительности массы и веса объема.

Главная композиционная задача заключается в выражении взаимодействия данного объема, как действующей силы (тяжести) и основания, как противодействующей опоры.

Масса рассматривается, как главная активно действующая сила порождающая впечатление веса формы, и является основным средством решения поставленной композиционной задачи.

Четвертое задание на построение выразительности формы ограниченного пространства и выразительности форм расположенных в этом пространстве (или его ограничивающих). Это задание является последним на I курсе.

Общая задача организации пространства включает следующие частные задачи:

1) выявление глубинности данного пространства и его формы;

2) выявление положения главной формы в отношении: а) к границам окружающего пространства, б) к окружающим вспомогательным формам и в) к зрителю.

Главная форма, расположенная в данном пространстве, является центром композиции и одновременно, вместе с другими формами, расположенными в нем, является основным средством выразительности форм данного пространства.

Для решения задач выразительности формы и пространства в 4-х перечисленных заданиях максимально используются средства: ритма, нюанса и контраста формы, массы, фактуры, свето-тени и цвета.

Все задания выполняются в трехмерном макете, исполняемом в определенном заданном масштабе.

Изучение на Основном отделении дисциплины цвета, пластического объема и пространства — устанавливает первую органическую связь и взаимоотношение среди специальных факультетов Вхутемаса, которая не прерывается и на их старших курсах. Так, например, дисциплину цвета архитектора изучают и на II курсе, а основы архитектуры преподаются на живописном, скульптурном и деревообделочном факультетах Вхутемаса.

II. АРХИТЕКТУРНЫЙ ФАКУЛЬТЕТ

Профессиональное архитектурное образование получается собственно на архитектурном факультете, на что отводится (исключая время, отводимое на исполнение дипломной работы) три с половиной года.

Второй (уже факультетский) курс, в части практически изучаемых художественных дисциплин, является продолжением основного отделения. Здесь студенты работают, как над дальнейшим изучением формальных средств искусства архитектуры, так и над совершенствованием своего умения конкретизировать и синтезировать эти знания в своих, так называемых, «производственных» проектах (проекты определенного целевого назначения архитектурных построек или сооружений).

Производственные задания II курса исполняются в той же последовательности, в какой изучались дисциплины организации пространства на I курсе, а именно:

Первое задание — на выразительность архитектурного объема и, в частности, на выразительность поверхности.

Второе задание — на выразительность массы и веса архитектурного объема.

Третье задание — задание на выразительность архитектурной конструкции.

Четвертое задание — на выразительность архитектурного пространства.

Решению третьего и четвертого заданий предшествует проработка двух дополнительных отвлеченных заданий: первого — на построение комплексов объемов, расположенных в пространстве, и второго — на выразительность архитектурной конструкции, как системы форм и формы их сопряжений, возникающих под действием силы тяжести. Оба последние задания — развитие и усложнение заданий I курса на выразительность массы, веса и пространства.

Главным фактором, определяющим композиционные задачи в производственных заданиях, являются утилитарные функции задаваемых архитектурных сооружений. Эти функции в основных чертах определяют: а) формы сооружений и их внутреннее пространство, б) возможные точки зрения и в) окружающую среду, т. е. те условия, которые являются главными факторами и определяющими композиционные задачи в заданиях курса*.

* Все задания по дисциплинам организации пространства и их краткая характеристика мною цитируются по учебной программе I и II курсов, составленной руководителями указанных дисциплин.

Н. Д.

На втором курсе на тех же основаниях продолжается изучение дисциплины цвета, применительно к архитектурной практике.

При чем студенты не занимаются копированием по уврачам исторических примеров раскраски и полихромии зданий, а на собственных проектах и макетах, считаясь с конкретными условиями будущей ситуации, в которых их здания должны находиться, — решают задачи раскраски здания, для повышения его композиционной и конструктивной цельности и выразительности.

Продолжаются также и занятия по рисованию.

Из теоретических дисциплин на II курсе преподаются: физика, теоретическая механика, строительное искусство, социология искусств, общественно-политические дисциплины и высшая математика (продолжение).

На III, IV и первой половине V курсов архитектурного факультета преподаются следующие теоретические дисциплины: строительное искусство (продолжение), сопротивление материалов, геодезия, технология строительных материалов, градоустройство, статика сооружений, железобетон, металлические и деревянные конструкции, санитария и гигиена, водопровод и канализация, отопление и вентиляция, электротехника, архитектурная акустика, организация промышленного строительства, производство работ, отчетность и сметы, общественно-политические дисциплины, история архитектуры и теория архитектурной композиции.

Курс теории архитектурной композиции, введенный только в текущем учебном году, является серьезной архитектурной попыткой архитектурного факультета заложить основы научного обоснования такого большого искусства, каким является архитектура.

Благодаря этому, в текущем году этот курс читался параллельно по двум оригинальным программам для студентов старшего курса.

Все теоретические дисциплины архитектурного факультета прорабатываются лекционным, семинарским и лабораторным методами, а также путем практического выполнения студентами работ по конструктивным расчетам для своих архитектурных проектов.

Практически изучаемой художественной дисциплиной на III, IV и V курсах, помимо рисования, является архитектурное проектирование, в котором особое внимание уделено архитектурной композиции.

В текущем учебном году, после слияния двух ранее существовавших на архитектурном факультете отделений, факультет, в качестве опыта, проводил курс архитектурного проектирования по программам трех специальных архитектурных мастерских: 1) мастерской жилищной архитектуры, 2) мастерской архитектуры крупных общественных и фабрично-заводских зданий и 3) мастерской по планировке и декоративно-пространственной архитектуры (планировка населенных мест, парков и садов; декоративно-пространственные сооружения и убранство).

Согласно программы, каждый студент на каждом курсе обязан был выполнить минимум одну-две работы по каждой из указанных специальных

мастерских. При чем, согласно системы распределения профессуры по специальным мастерским (три-два профессора в мастерской на каждом курсе), студентам предоставлялась возможность выбора руководителя, с другой стороны, на протяжении означенных курсов создавалась необходимость провести работу минимум с тремя профессорами. Этой системой предусматривались: возможно объективный подход студентов к изучению архитектуры и возможность ознакомиться с методами работы различных профессоров.

Кроме этого, предвиделась в дальнейшем возможность закрепления профессоров за определенной специальной мастерской, для углубления их специализации по вопросам компетенции этой мастерской.

Курс архитектурного проектирования заключается в исполнении архитектурных проектов по заданиям, темы которых по возможности, берутся из жизни, путем получения их от строящих учреждений и общественных организаций. Обращается внимание на возможно полную увязку темы и объема задания с теми техническими предметами, которые студент уже изучил или изучает. Коллективная оценка работ студентов, которая ведется и на этих курсах факультета, а так же организуемые после окончания каждой выполненной работы, — отчетные выставки, — имеют целью способствовать расширению знаний и повышению общей архитектурной культуры среди студенчества.

Специальным архитектурным проектированием руководят следующие профессора: на втором курсе — профессор В. Ф. Кринский, на III, IV и V курсах — профессора — А. А. Веснин, Л. А. Веснин, И. А. Голосов, Н. В. Докучаев, В. Д. Кокорин, Н. А. Ладовский, И. В. Рыльский и А. В. Щусев.

Обучающиеся на факультете студенты обязаны ежегодно отбывать летнюю строительную практику. О результатах практики студенты представляют подробные отчеты.

К исполнению дипломной работы допускаются студенты, выполнившие все обязательные по программе практические работы и сдавшие зачеты по всем теоретическим предметам.

Темой дипломных работ являются довольно сложные архитектурные задания, обычно получаемые от государственных и общественных органов и учреждений.

Студенты, выполнившие и защитившие свой дипломный проект перед государственной квалификационной комиссией, получают звание архитектора-художника и право на самостоятельную архитектурно-строительную деятельность в С. С. С. Р.

III. НАУЧНО ИССЛЕДОВАТЕЛЬСКАЯ РАБОТА

Научно-исследовательская работа намечена по следующим разделам: 1) анализа элементов архитектуры (воздействия архитектурной формы на психику; общие и частные свойства архитектуры; композиция архитектурных систем; светотень, цвет и фактура в архитектурной форме);

2) Организационно-экономическому (взаимоотношение и зависимость архитектуры от социально-бытовых и технически-материальных факторов; проблема стандарта в архитектуре; научная организация труда и архитектура; научная архитектурная терминология); и 3) Педагогическому (методика и методология преподавания архитектуры; психотехника и архитектурное образование).

Методы исследования: экспериментирование, анализ, психоанализ.

Научно-исследовательскую работу факультет мог начать только в текущем учебном году, т. к. отсутствие средств и оборудования лаборатории не позволяло начать ее раньше. Поэтому приведенная программа работ научно-исследовательской мастерской является пока лишь намеченной программой и только в незначительной своей части начатой осуществляться.

Работа аспирантов распадается на три основных и обязательных для них части: 1) работа по повышению своего архитектурного мастерства (выполнение архитектурного проекта), 2) научно-исследовательская работа (исследовательская работа и представление диссертации на избранную аспирантом, и утвержденную Советом факультета, тему) и 3) проведение педагогического практикума (ассистентура и прочтение пробной лекции). Срок подготовки аспирантов трехгодичный. Аспирант, успешно выполнивший свою работу, получает право на занятие доцентской должности по своей специальности в высшем художественном учебном заведении.

В настоящее время, в целях улучшения учебных занятий, архитектурным факультетом оборудуются научно-архитектурный и научно-технический кабинеты. Согласно намеченных планов, в этих кабинетах будут сосредоточены образцы строительных материалов, архитектурные, строительные и технические чертежи и модели, а также соответствующая текущая литература по вопросам архитектуры и техники строительного дела.

Кроме того, в целях установления наибольшего контакта с современными строительными запросами, факультет намерен приступить к постройке показательного жилого дома, со всем его оборудованием и меблировкой, исполненной по проектам студентов.

Свою программу и методы архитектурный факультет не может еще считать окончательно установившимися и верно найденными. Факультету еще предстоит проделать не одну пробу в смысле наиболее рационального решения вопроса постановки и проведения архитектурного проектирования. Необходимо найти такую систему организации мастерских, которая сочетала бы в себе положительные качества индивидуальных и коллективных начал преподавания. В области технических дисциплин требуется дальнейшая увязка предметов с потребностями современного архитектора.

Серьезен вопрос со временем обучения. Пятилетний курс обучения на факультете (включая сюда полугодичный срок, отводимый на выполнение дипломного проекта), с 36-ти недельными рабочими часами, при загруженности студентов учебной и общественной работой, при крайней их материальной необеспеченности и невысоком уровне общей подготовки,

получаемой ими в средней школе — являются серьезными препятствиями к должной реализации программы факультета и получению полного целевого эффекта.

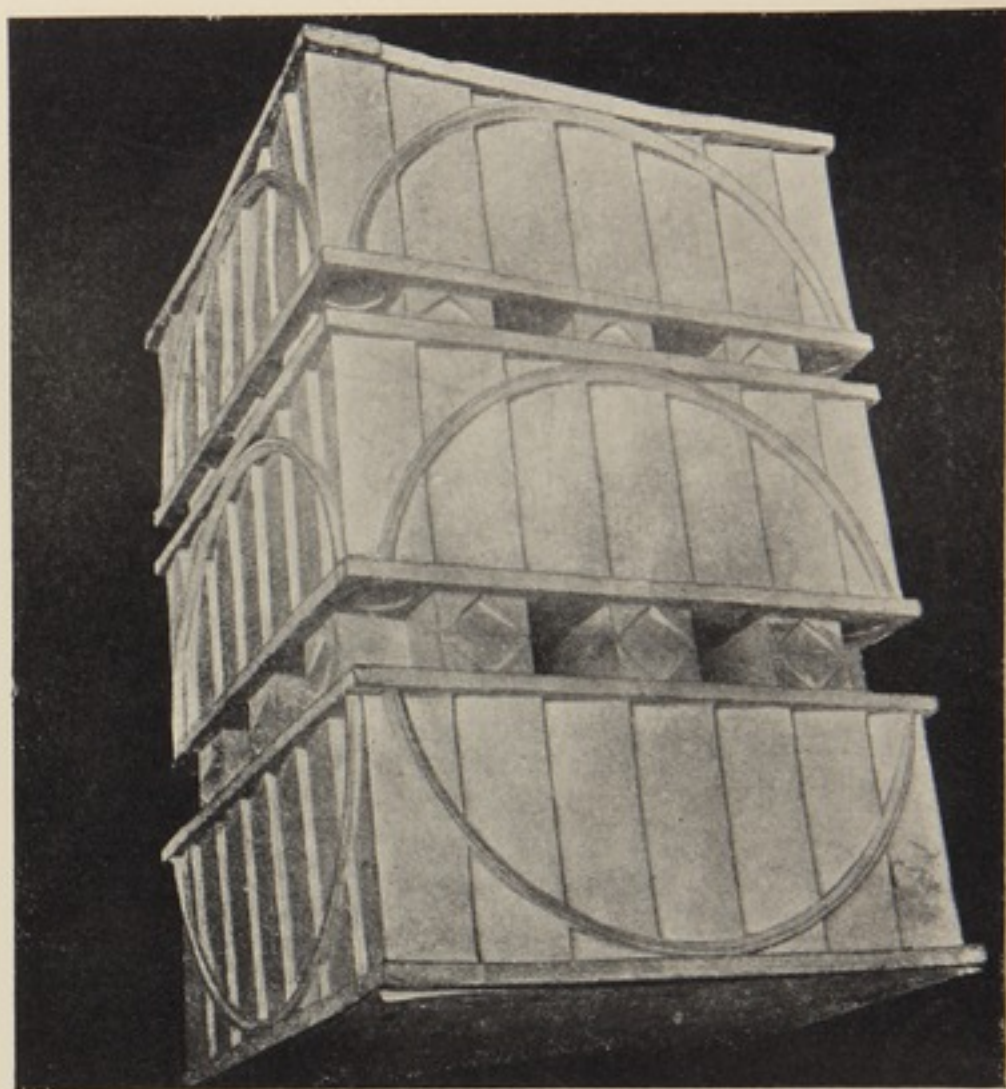
Не менее существенным вопросом, подлежащим разрешению, является дальнейшее оборудование и снабжение факультета аппаратурой, учебными пособиями и прочими учебными материалами.

Архитектурный факультет полагает, что знаниями и опытом его профессуры, при поддержке студенческого актива, при дальнейшем улучшении оборудования и снабжения необходимым мастерских и лабораторий факультета, — его основная целевая задача: готовить активных, культурных, технически сведущих и в совершенстве владеющих мастерством искусства архитектуры архитекторов-художников, — будет решена вполне удовлетворительно.

Государство получит нужных ему работников-организаторов.

Профессор Н. ДОКУЧАЕВ

Май 1927 года, Москва

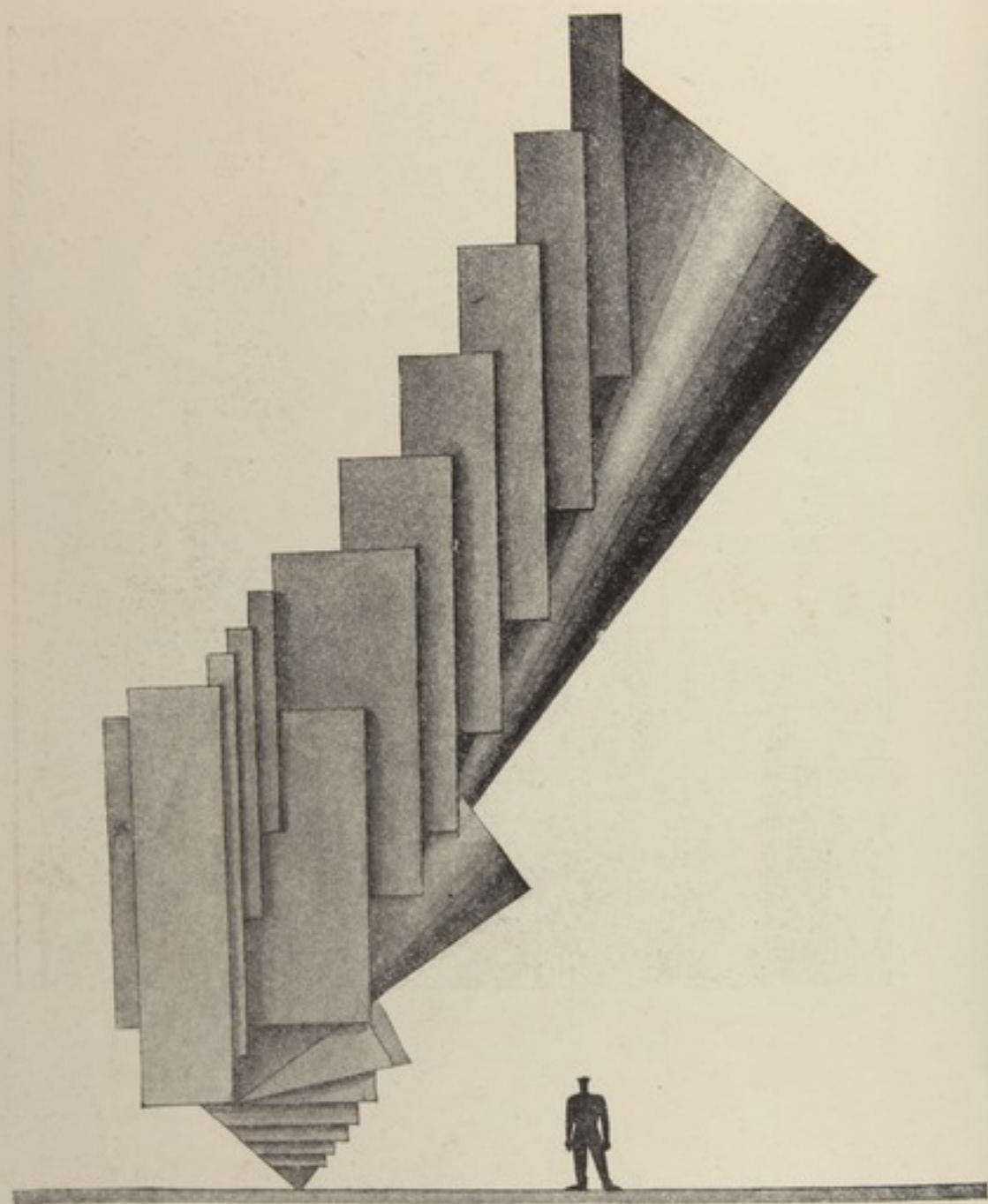


I КУРС.

Архитектурное задание на выявление геометрических свойств формы.

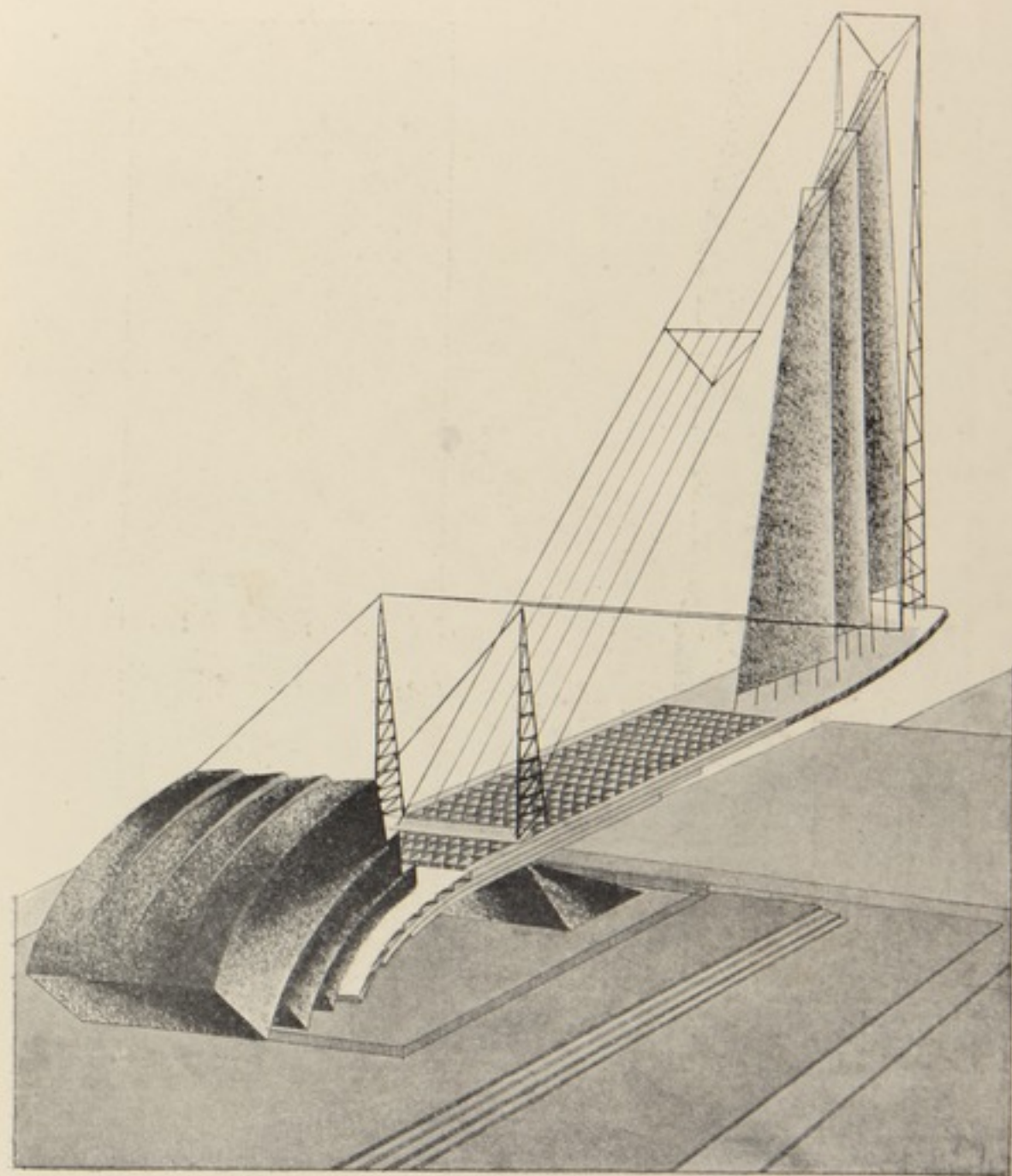
Работа студента В. А. Петрова, 1920 г.

Руководитель профессор Н. А. Ладовский.



I КУРС.

Архитектурное задание на выявление физико-механических свойств формы (масса и равновесие).
Работа студента А. Аркина, 1922 г.
Руководитель профессор Н. А. Ладовский.



I КУРС.

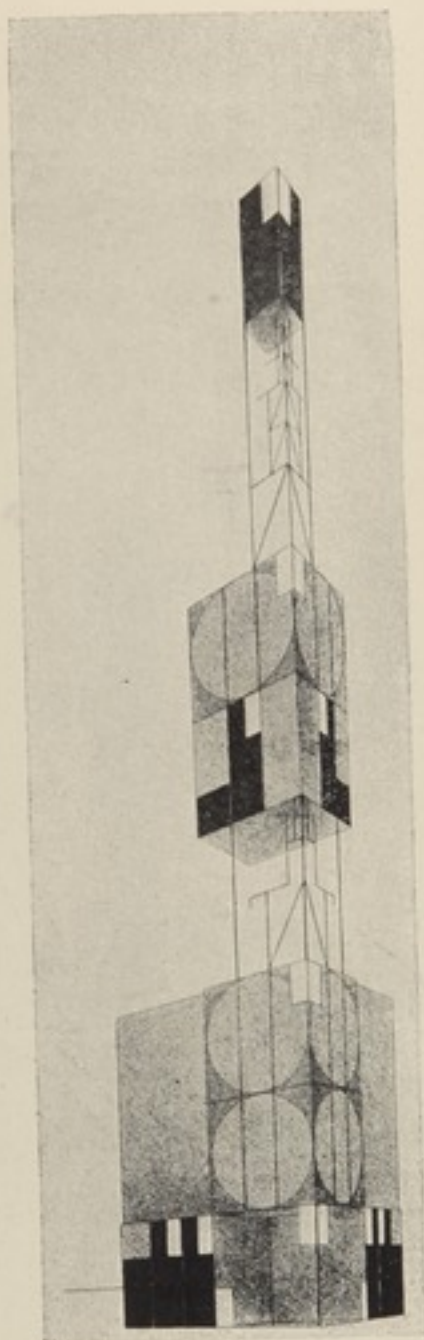
Архитектурное задание на выявление конструкции (рычаг первого рода).
Работа студента С. А. Лозатина, 1921 г.
Руководитель профессор Н. А. Ладовский.



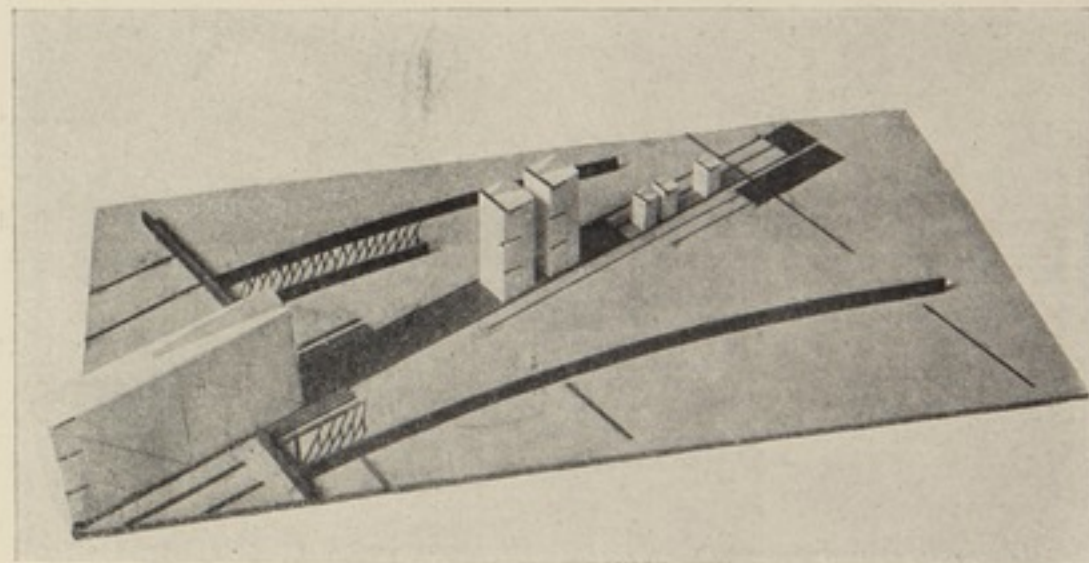
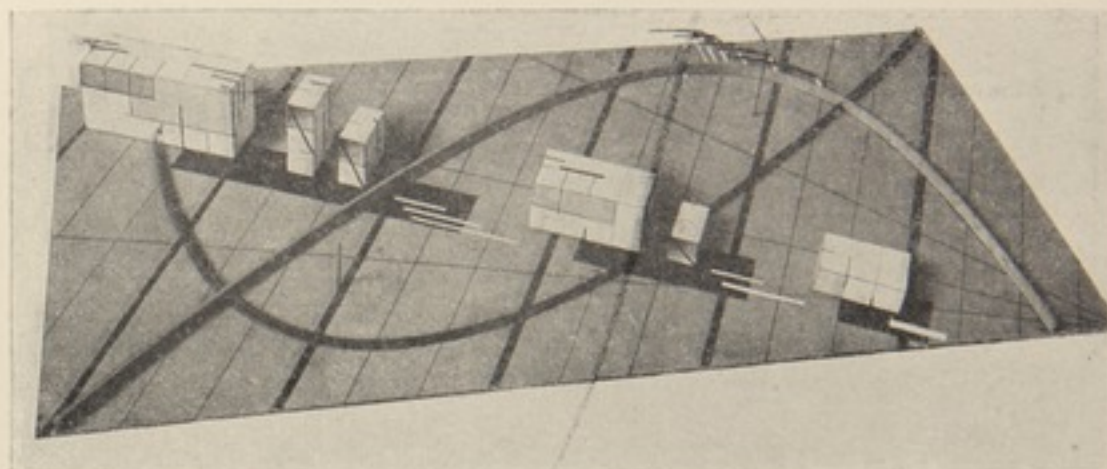
I КУРС.

Архитектурное задание на выявление динамики, ритма, отношений и пропорций (по вертикали).

Раб. студ. А. А. Сильченко, 1924 г.
Рук. проф. Н. А. Ладовский.



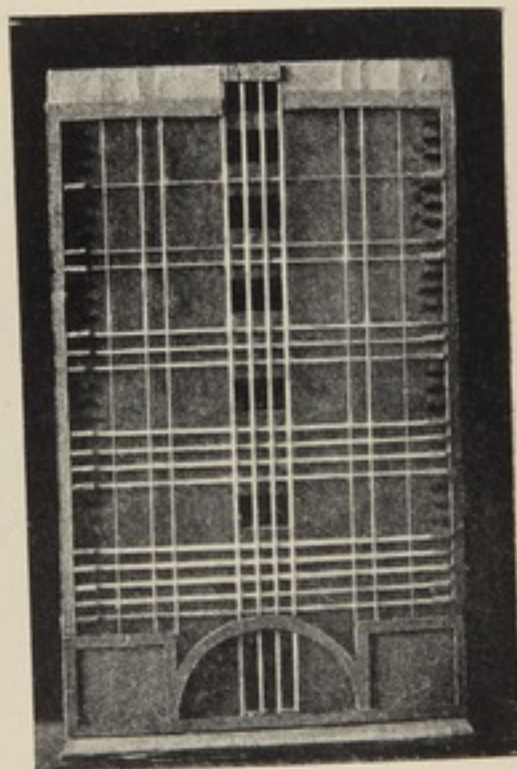
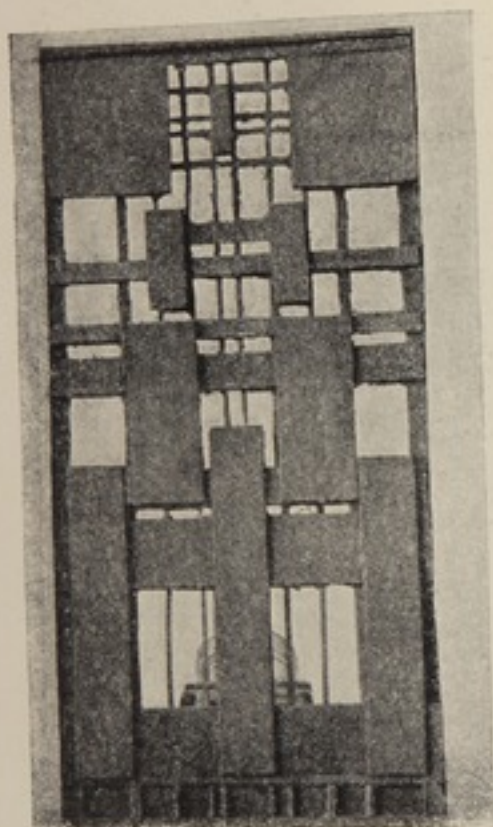
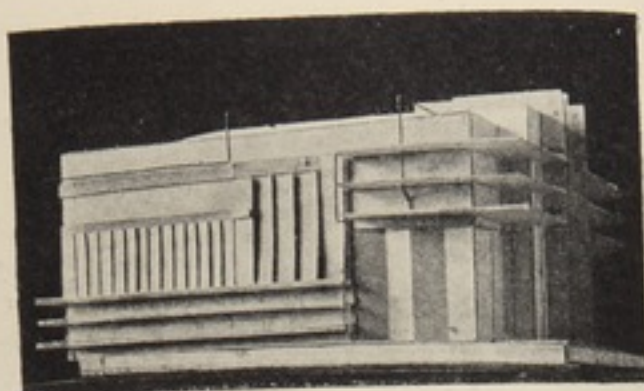
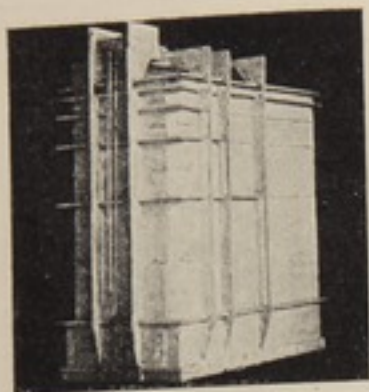
Раб. студ. Г. И. Глущенко, 1924 г.
Рук. проф. Н. А. Ладовский.



I КУРС.

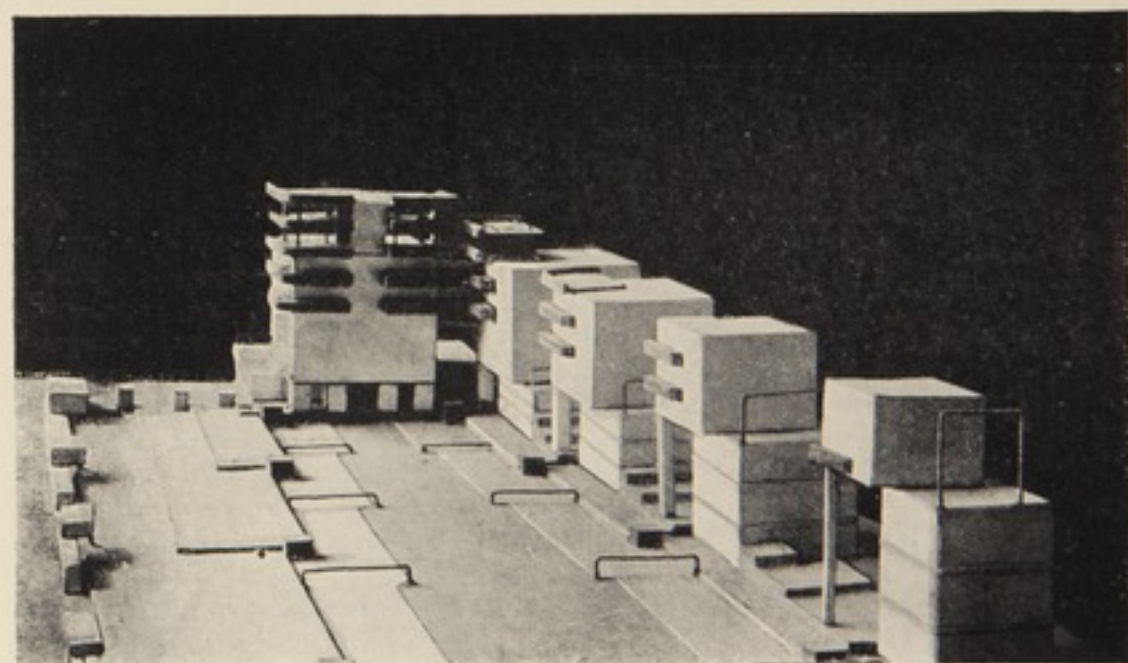
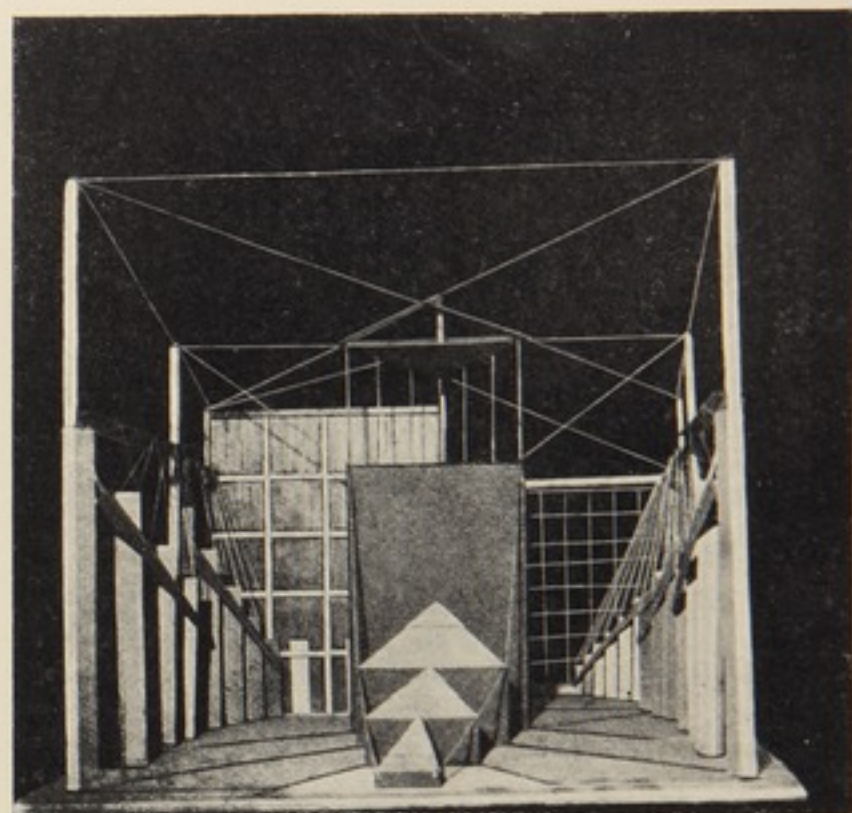
Архитектурное задание на выявление динамики, ритма, отношений и пропорций (на плоскости).

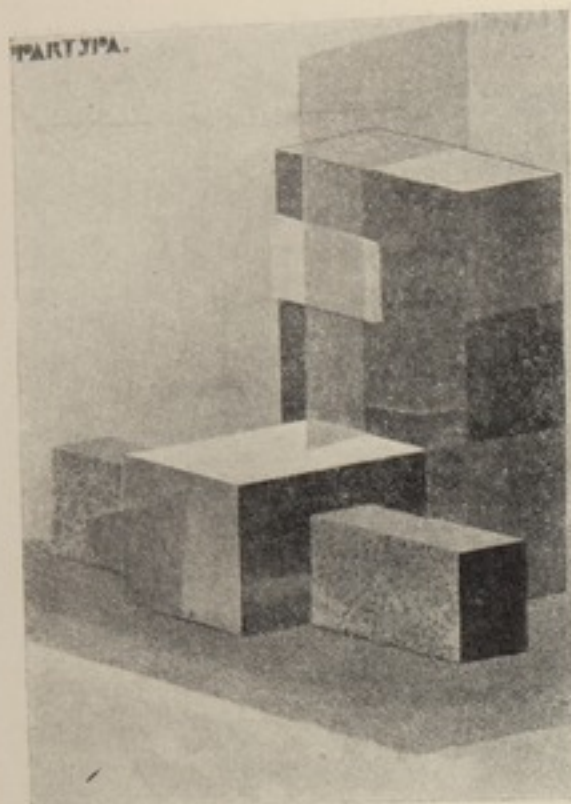
Работа студента М. А. Туркуса, 1923 г.
Руководитель профессор Н. А. Ладовский.
Работа студента И. В. Ламцова, 1923 г.
Руководитель профессор Н. А. Ладовский.



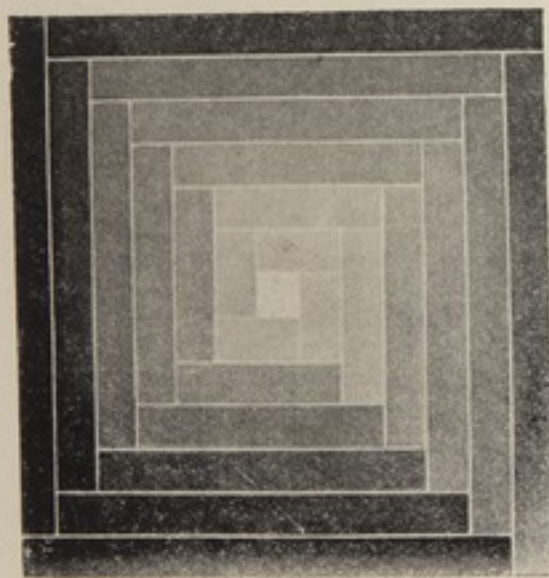
I КУРС. Основное отделение.
 Задание на выявление формы, 1926-7 у. г.
 Задание на выявление плоскости, 1926-7 у. г.
 Руководство коллектива доцентов пространственного центра основного отделения.

I КУРС. Осн. отд.
 Задание на построение пространства.
 1926-7 у. г. Руководство коллектива доцентов пространственного центра основного отделения.

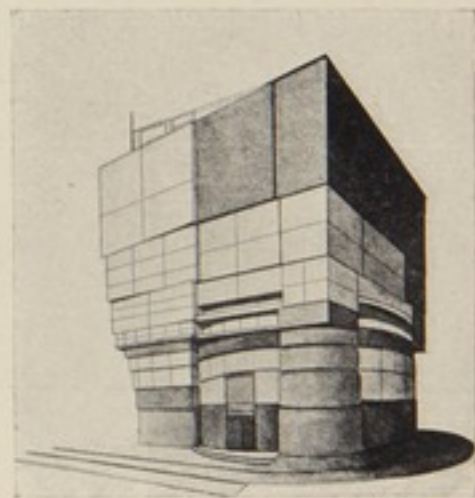
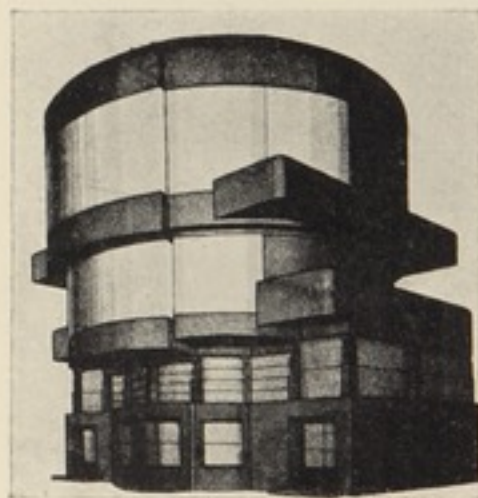




I КУРС. Цветовая дисциплина.
Ахроматическая шкала (анализ ахроматических ступеней 4-х материалов: а) тушь, б) гуашь, в) черный мел, г) графит, построение оттенков ступеней по геометрическому ряду, пользуясь ахроматическими нормами системы Остзальда. Работа студ. Мыслина, 1926 г. Руководитель доцент Клаудис.



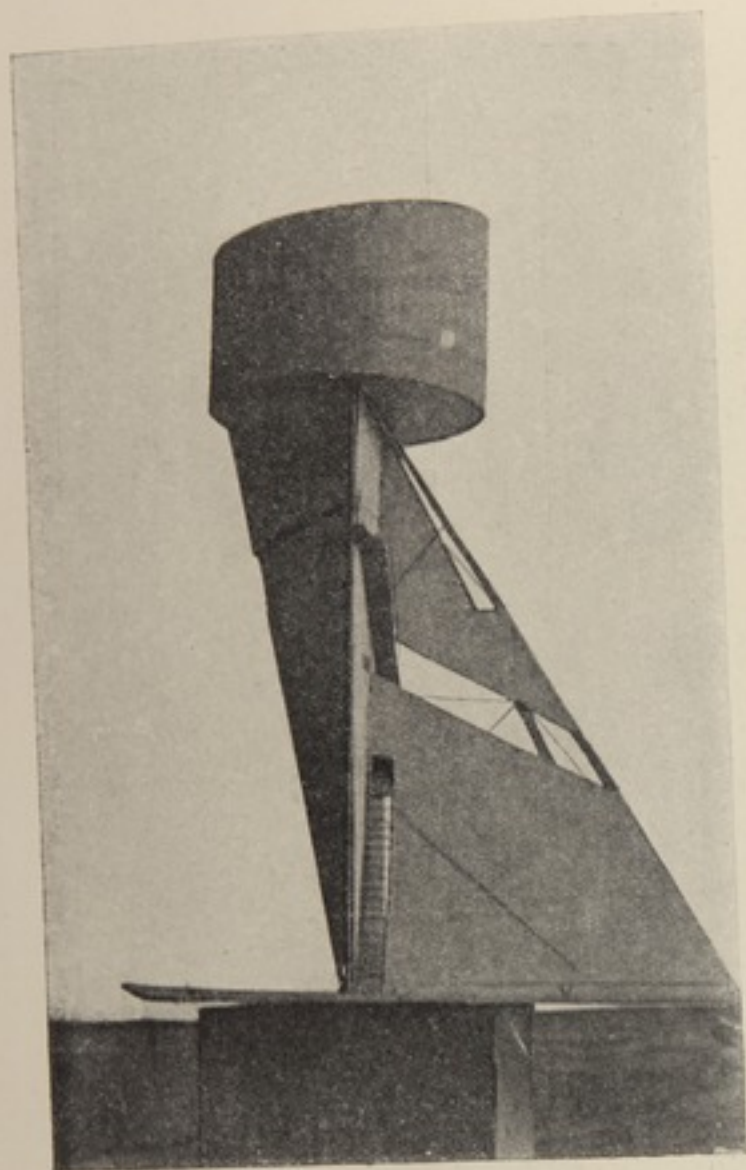
I КУРС. Фактура.
Разнохарактерная обработка поверхности — глянцевая, матовая, шероховатая, прозрачная, — дающая посредством фактурных контрастов новые цветовые оттенки одного и того же цветового тона (закон диффузного многократного и зеркального отражения).
Работа студ. В. Верецагина, 1925 г.
Руководитель доцент Клаудис.



II КУРС.

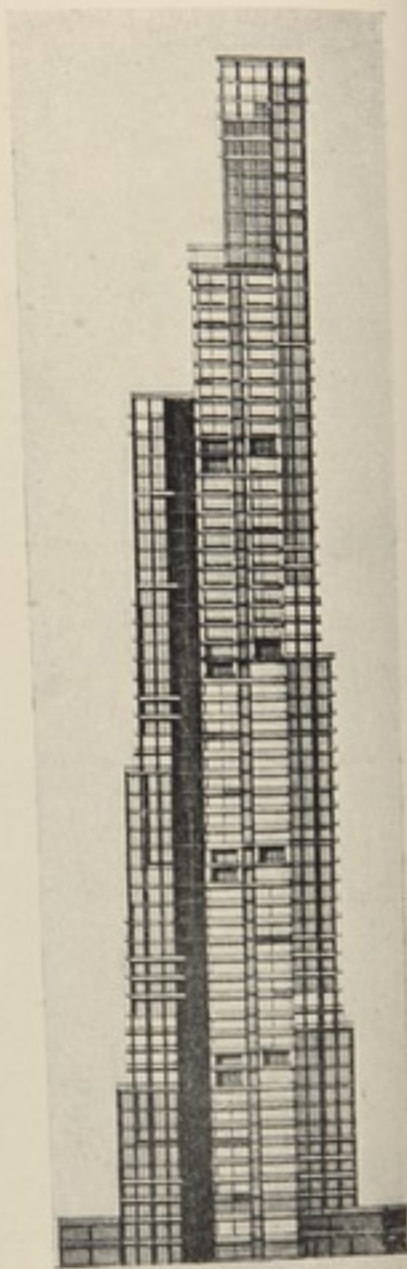
Задание на глыбление массы и веса.

Производственное задание силикатного павильона СССР.
Руководитель прсф. В. Крицкий, ассист. М. И. Коржев и С. В. Глаголев.



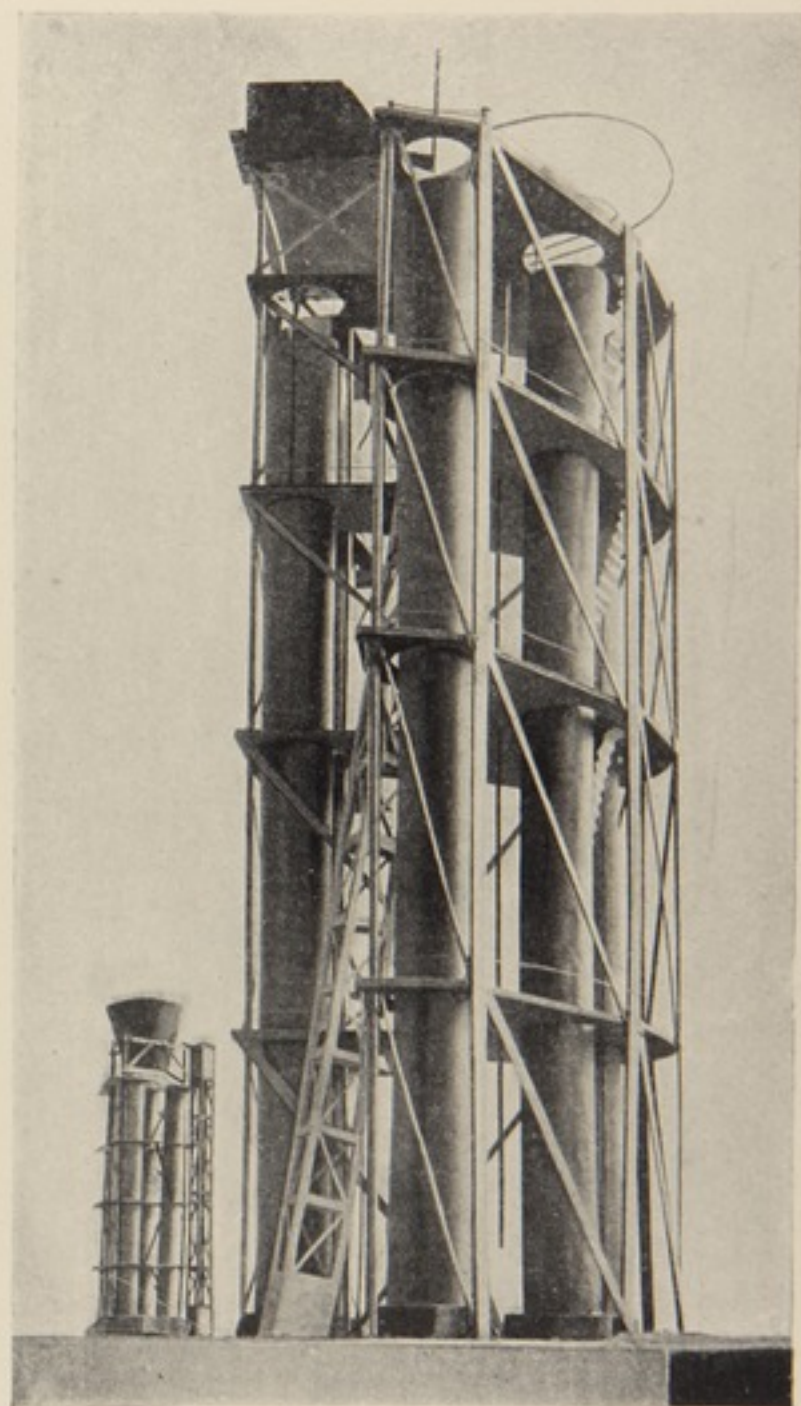
II КУРС.

Производственное задание на выявление объема (верх) и пространства (низ) сооружений.
Водонапорная башня.
Работа студента И. В. Ламоза, 1921 г.
Руководитель профессор Н. А. Ладовский.



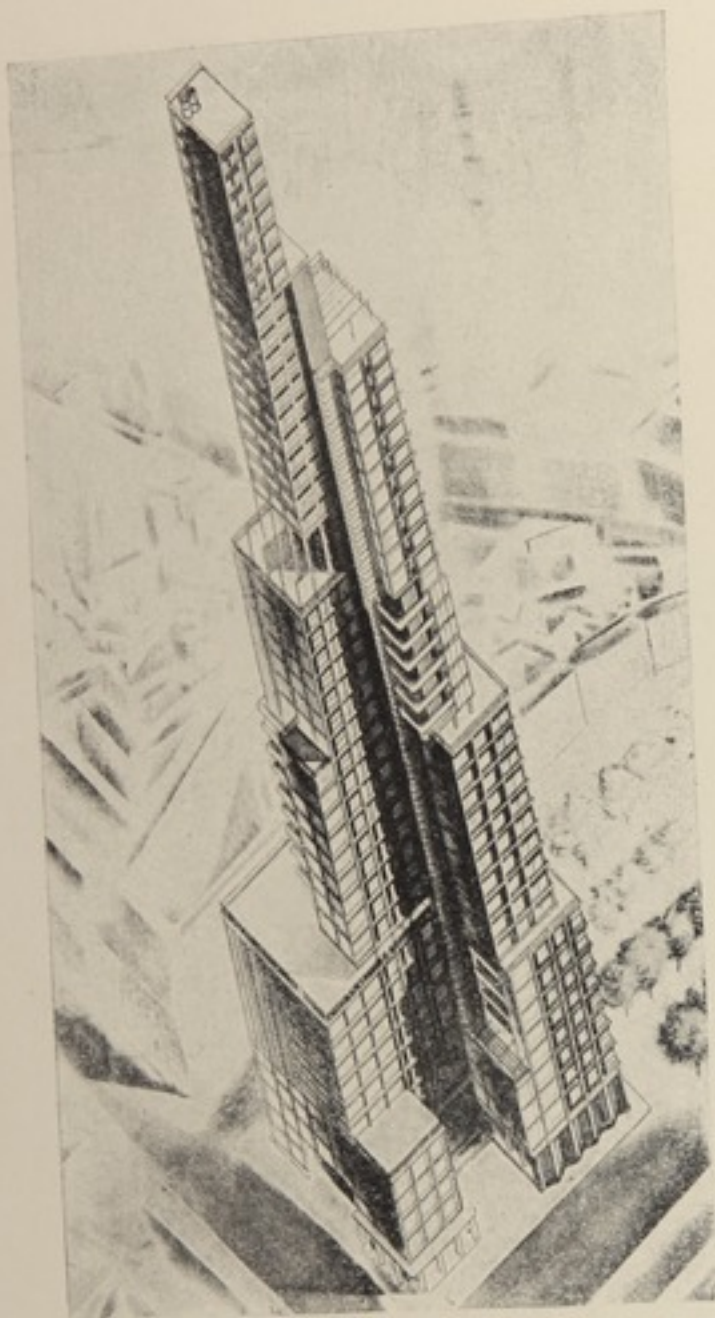
II КУРС.

Работа студ. И. И. Володько,
1924 г.
Рук. проф. Н. А. Ладовский.

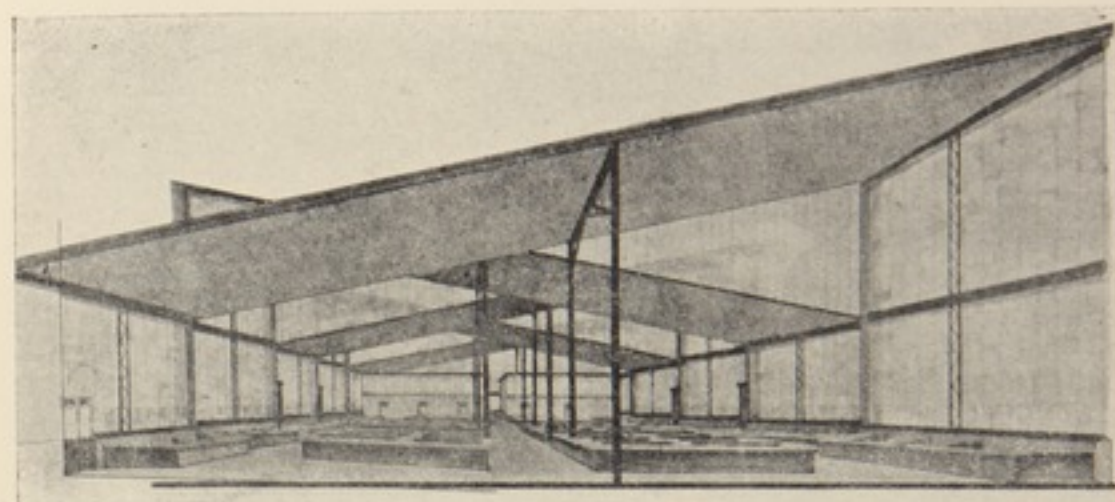


II КУРС.

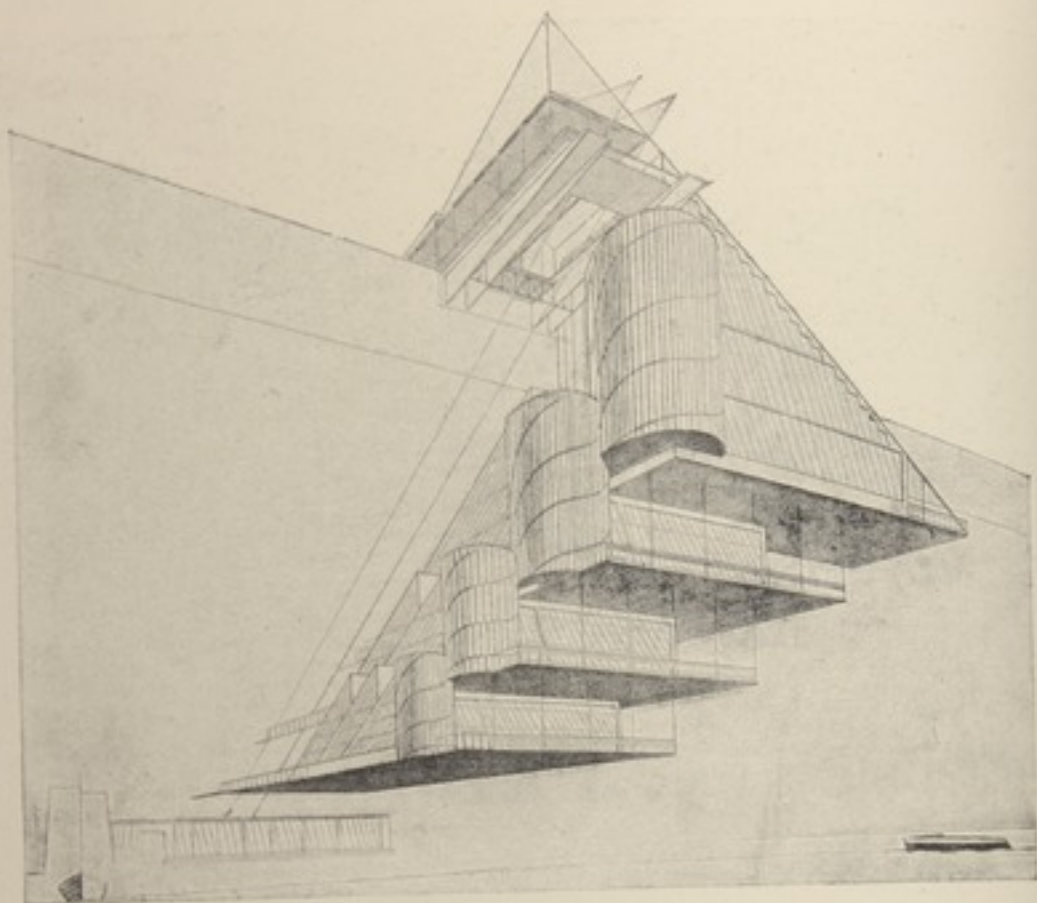
Производственное задание на выявление объема и пространства. Башня для выработки ще-лока.
Работа студ. И. Грушенко,
1922 г.
Рук. проф. Н. А. Ладовский.



II КУРС.
Производственное задание на выявление динамики,
ритма, отношений и пропорций. Небоскреб для
учреждений В. С. Н. Х.
Работа студента С. Лопатина, 1925 г.
Руководитель профессор Н. А. Ладозский.



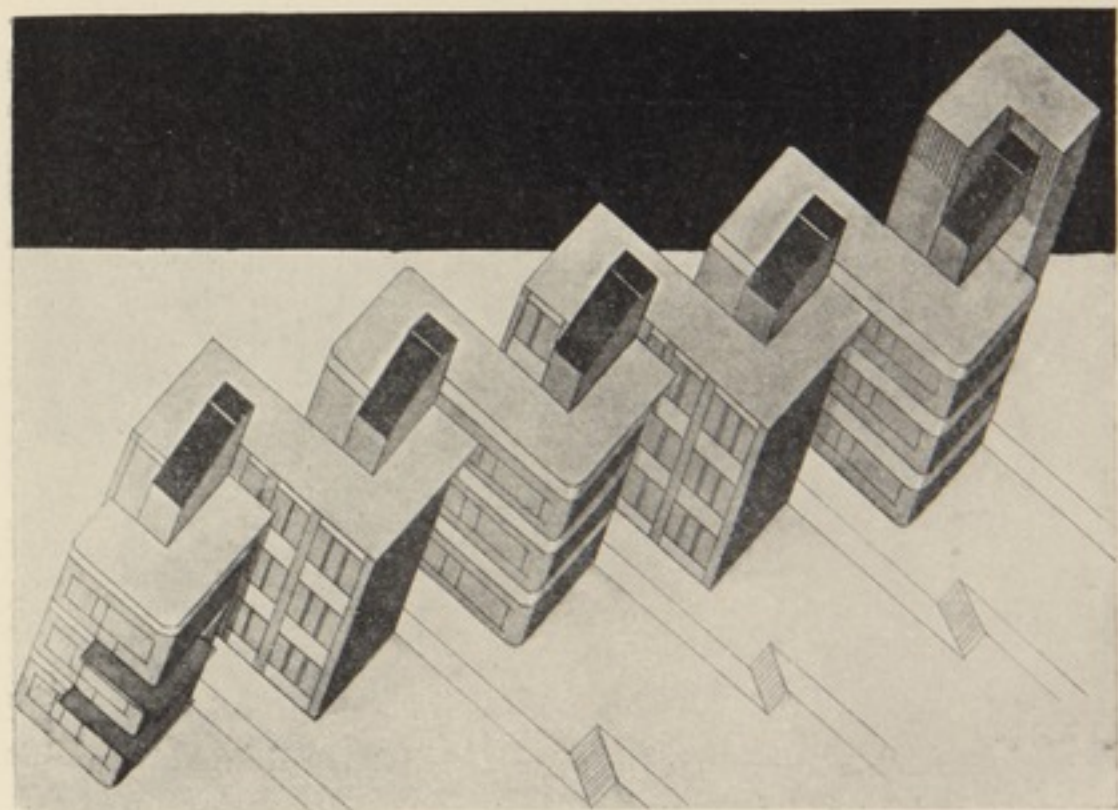
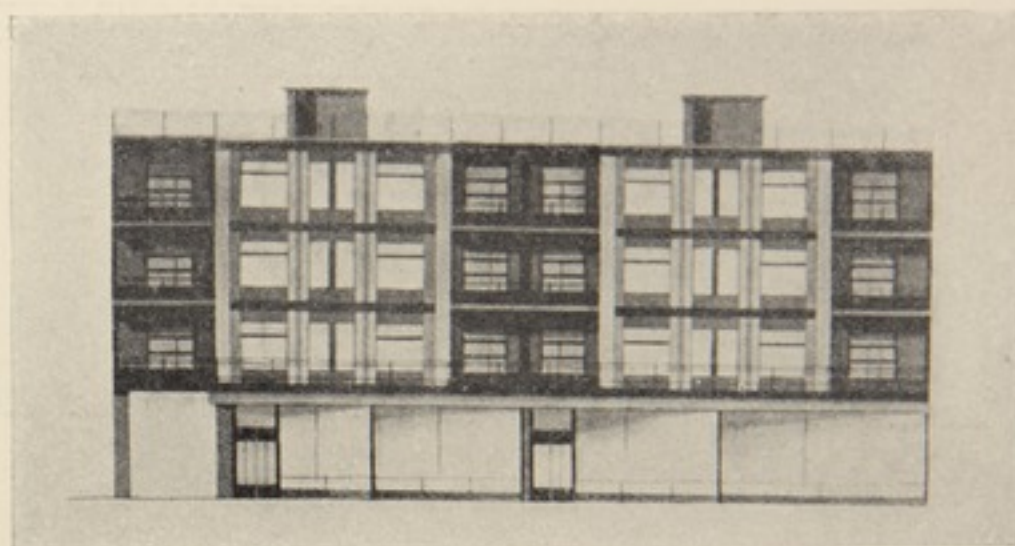
II КУРС.
Производственное задание на выявление пространства. Крытый рынок.
Работа И. И. Володько, 1923 г.
Руководитель профессор В. Ф. Кринский.



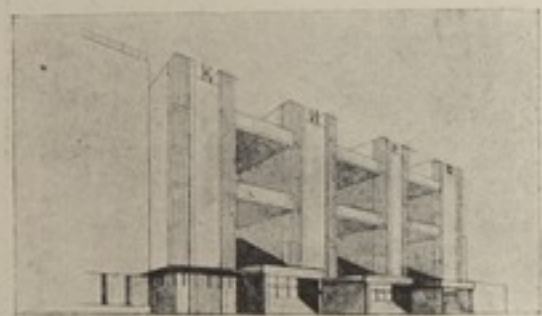
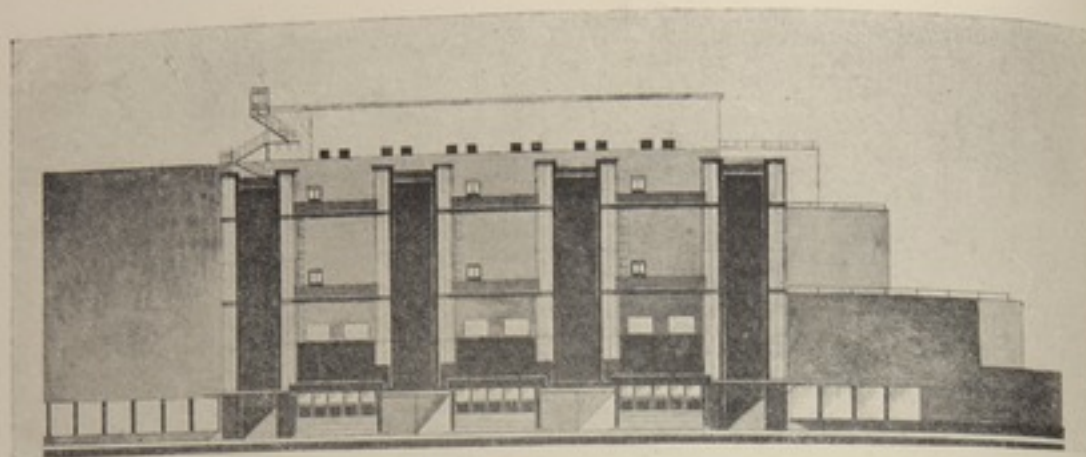
II КУРС.

Производственное задание на выявление физико-механических свойств формы (масса и равновесие). Пристань и ресторан под скалою над морем.

Работа студента В. Симбирцева, 1922 г.
Руководитель профессор Н. А. Ладовский.

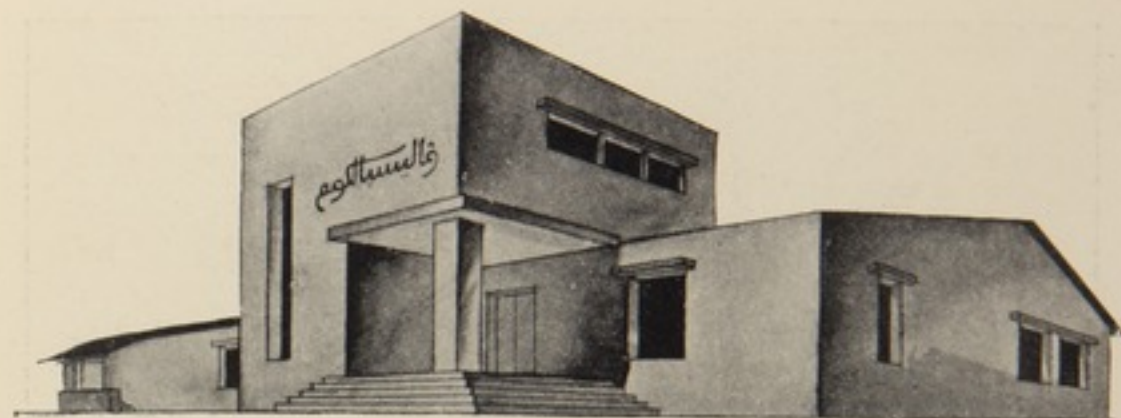


III КУРС. Специальная мастерская по жилищу. Жилой дом (фасад по улице). Работа студента И. И. Володько, 1925 г. Руководитель профессор Н. А. Ладовский. Общежитие для спортсменов при Международном Красном Стадионе. Работа студента В. С. Попова, 1924 г. Руководитель профессор Н. А. Ладовский.



III КУРС.

Специальная мастерская общественных и фабрично-заводских сооружений.
 Кино на две тысячи человек.
 Работа студента Г. Б. Кочар, 1926 г.
 Руководитель профессор Н. А. Ладовский.



III КУРС.

Специальная мастерская общественных и фабрично-заводских сооружений.
 Волисполком.
 Работа студента Н. А. Мамгина, 1925 г.
 Руководитель профессор А. В. Щусев.
 Работа студента А. Н. Аршинова, 1925 г.
 Руководитель профессор А. В. Щусев.



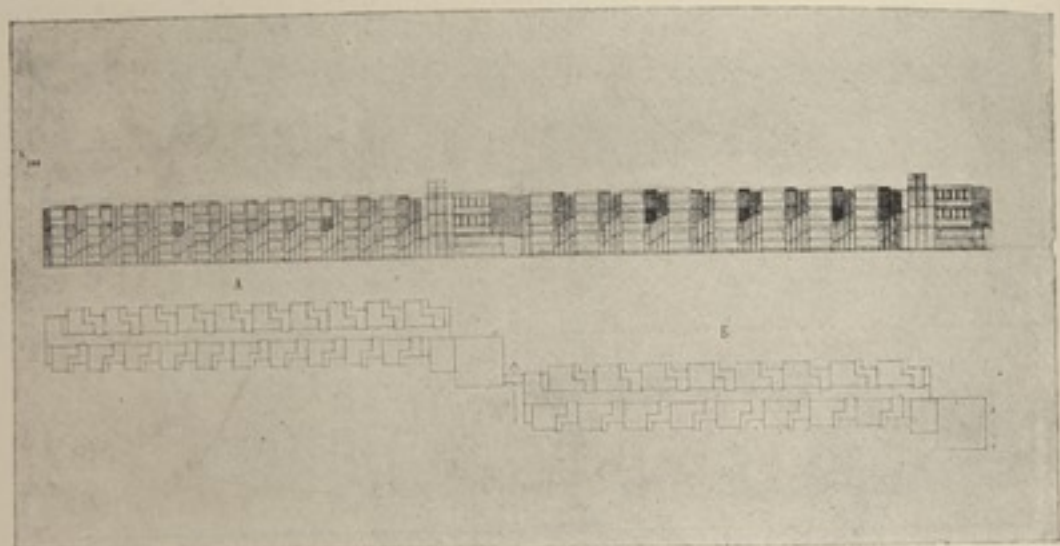
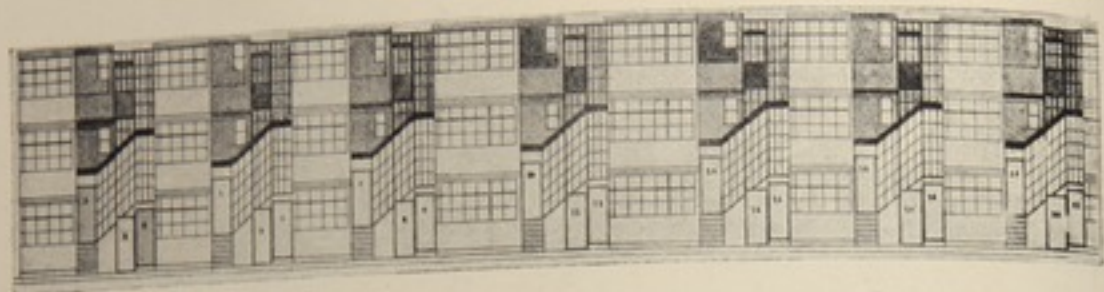
IV КУРС.

Специальная мастерская по жилищу. Дом (магазины, конторы, гостиница).
Работа студента Л. С. Залеской, 1926 г.
Руководитель профессор Н. А. Ладовский.



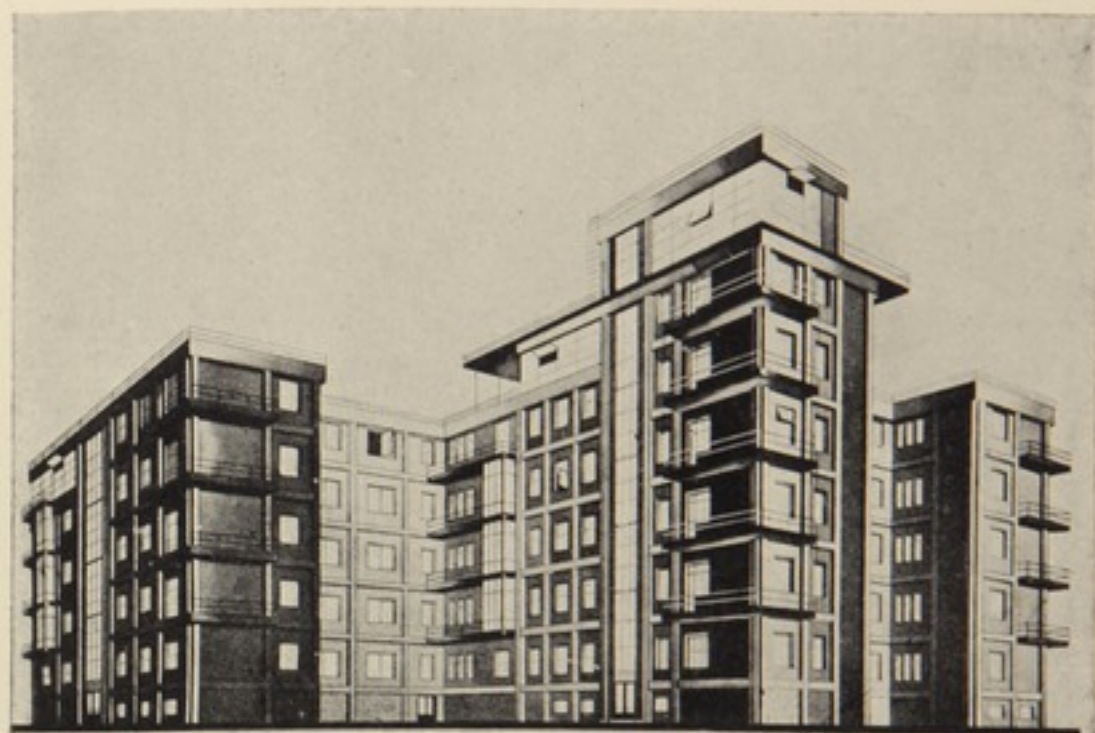
IV КУРС.

Специальная мастерская по жилищу. Дом (магазины, конторы, гостиница).
Работа студента К. С. Алябян, 1926 г.
Руководитель профессор Н. А. Ладовский.



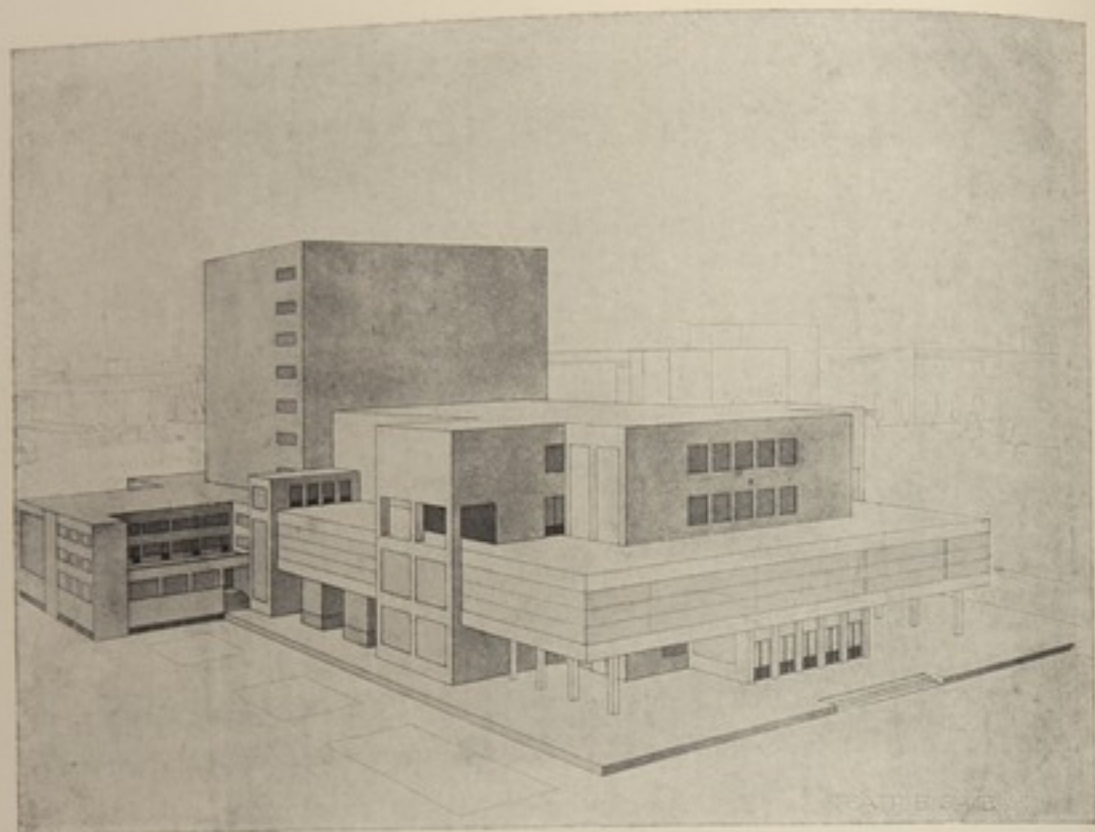
IV КУРС.

Специальная мастерская по жилищу. Коммунальный дом для рабочих.
Работа студента М. А. Туркуе, 1923 г.
Руководитель профессор Н. А. Ладовский.



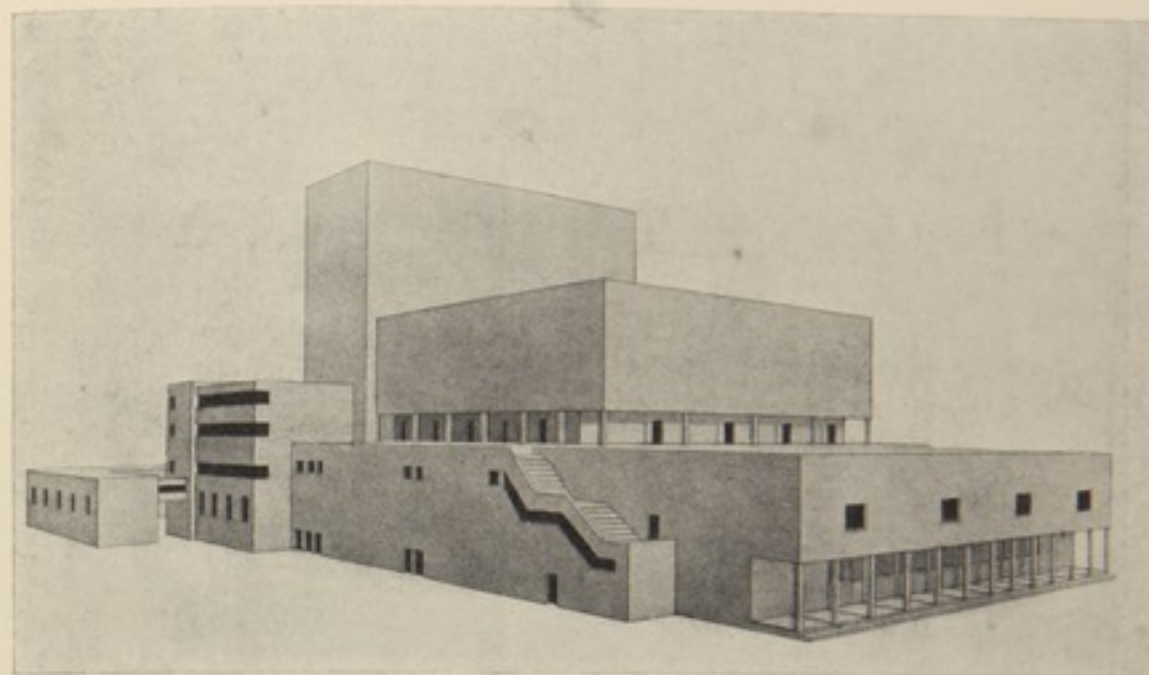
IV КУРС.

Специальная мастерская по жилищу. Дом жилищарищества.
Работа студента Р. Н. Зальцман, 1925 г.
Руководитель профессор А. А. Веснин.



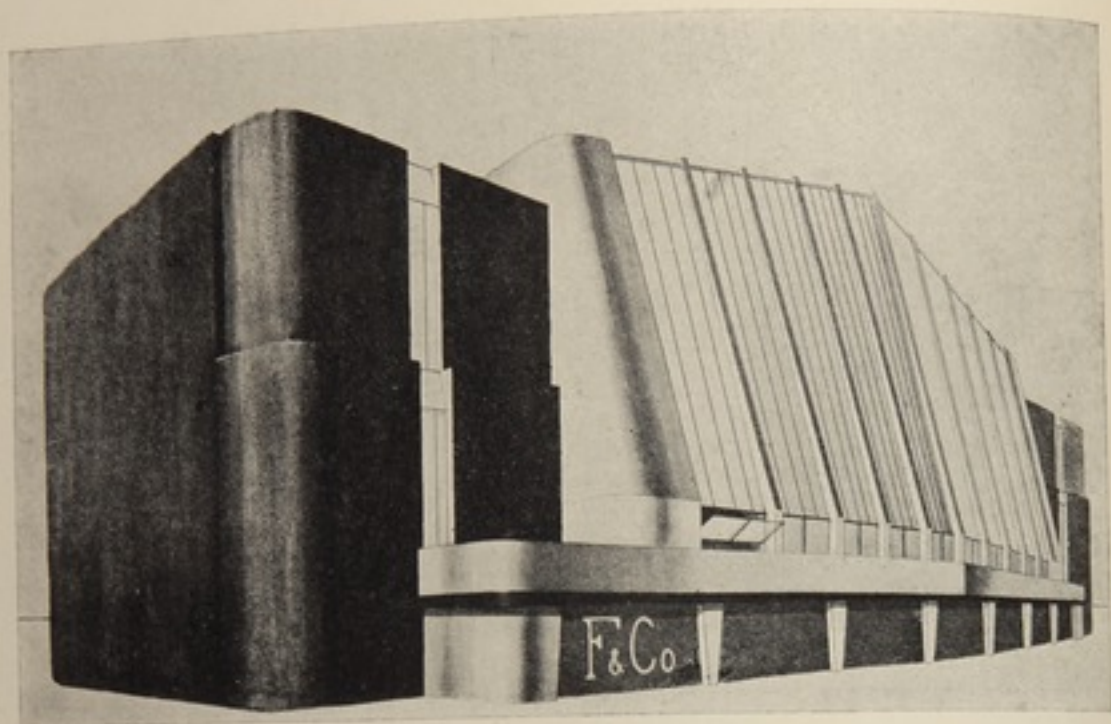
IV КУРС.

Специальная мастерская фабрично-заводских и общественных сооружений.
Театр в г. Эривани.
Работа студента Н. С. Жирова, 1927 г.
Руководитель профессор А. А. Веснин.



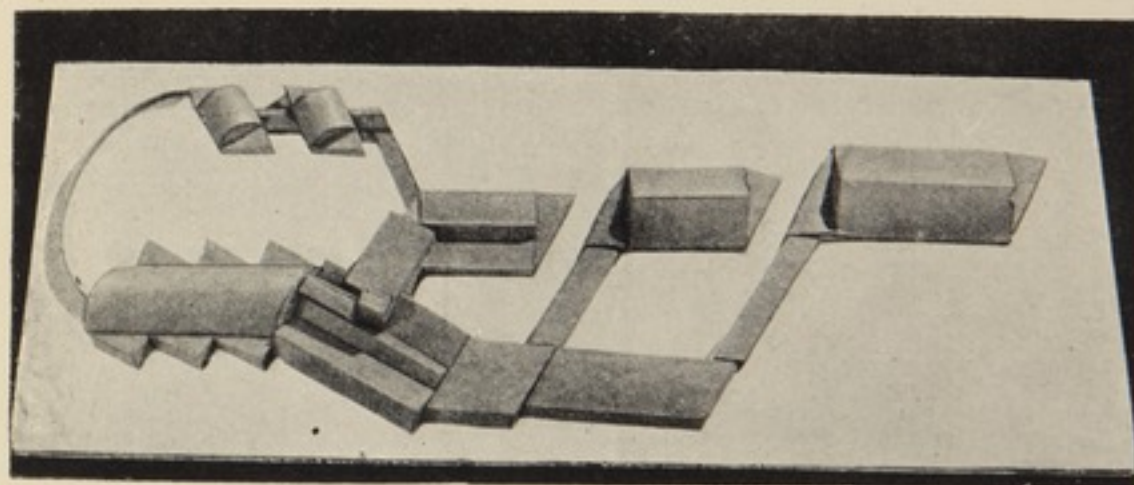
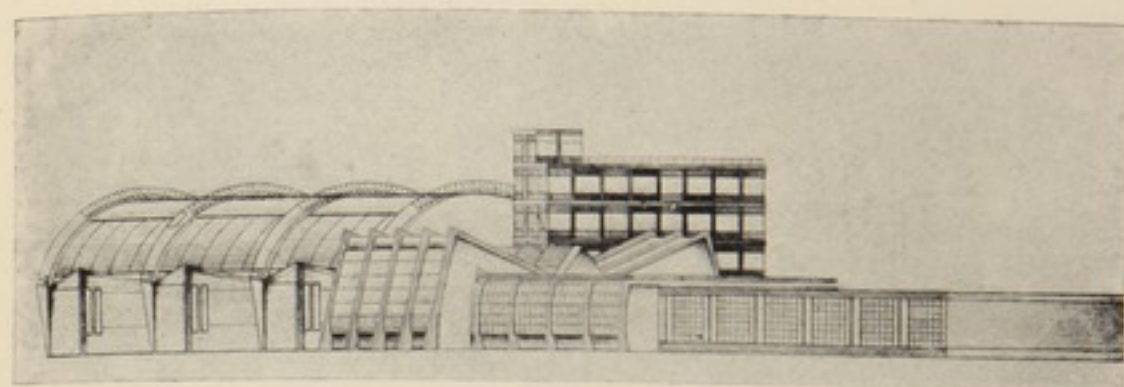
IV КУРС.

Специальная мастерская фабрично-заводских и общественных сооружений.
Театр в г. Эривани.
Работа студента М. Д. Мазмания, 1927 г.
Руководитель профессор А. А. Веснин.



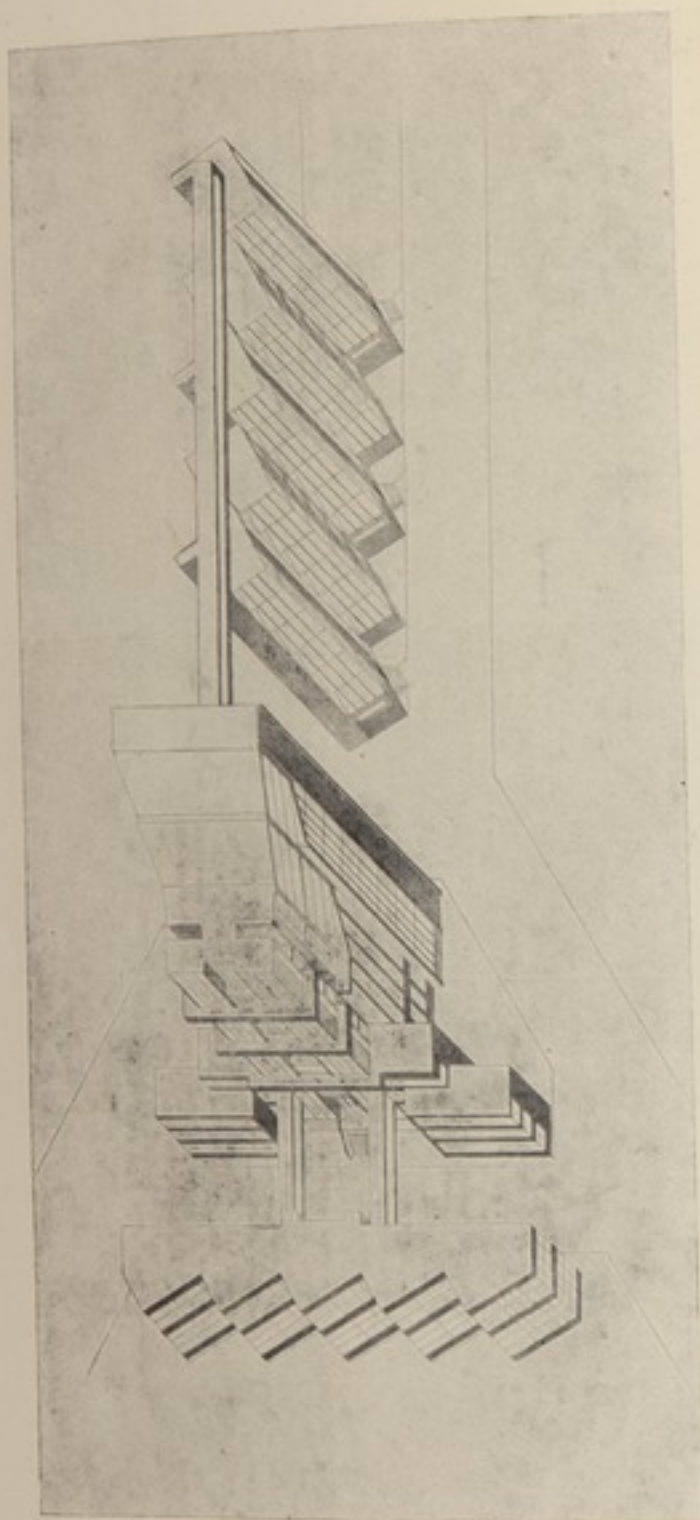
IV КУРС.

Специальная мастерская общественных и фабрично-заводских сооружений.
Автогараж.
Работа студента Д. Д. Булгакова, 1925 г.
Руководитель профессор А. В. Щусев.

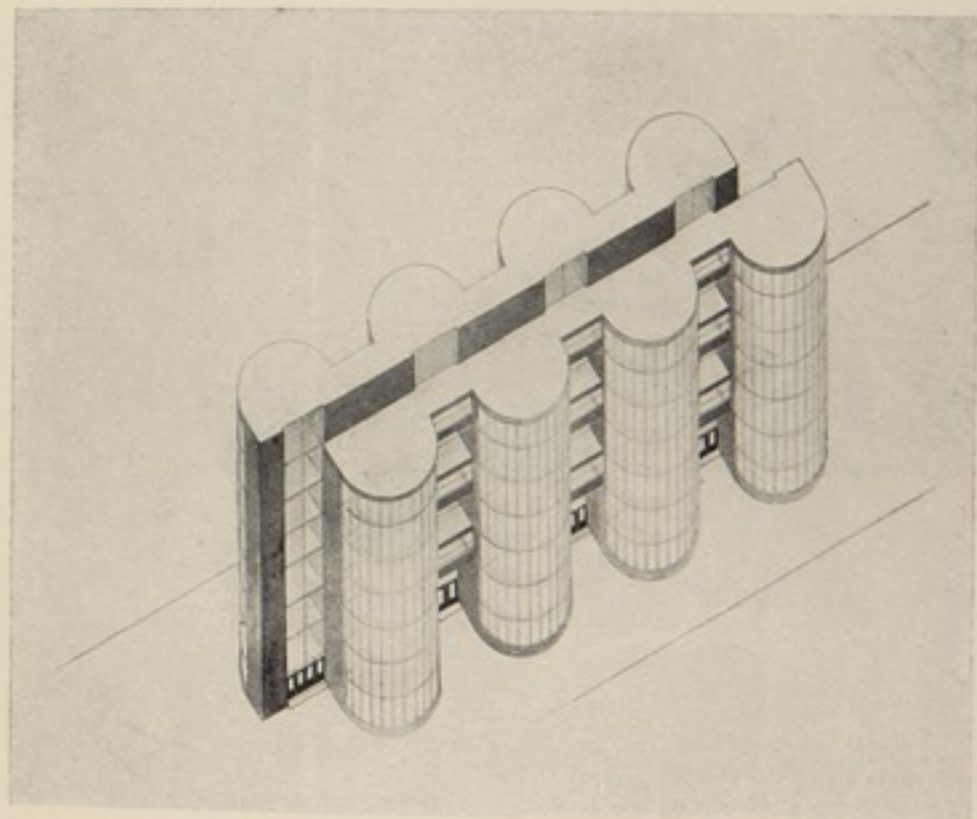
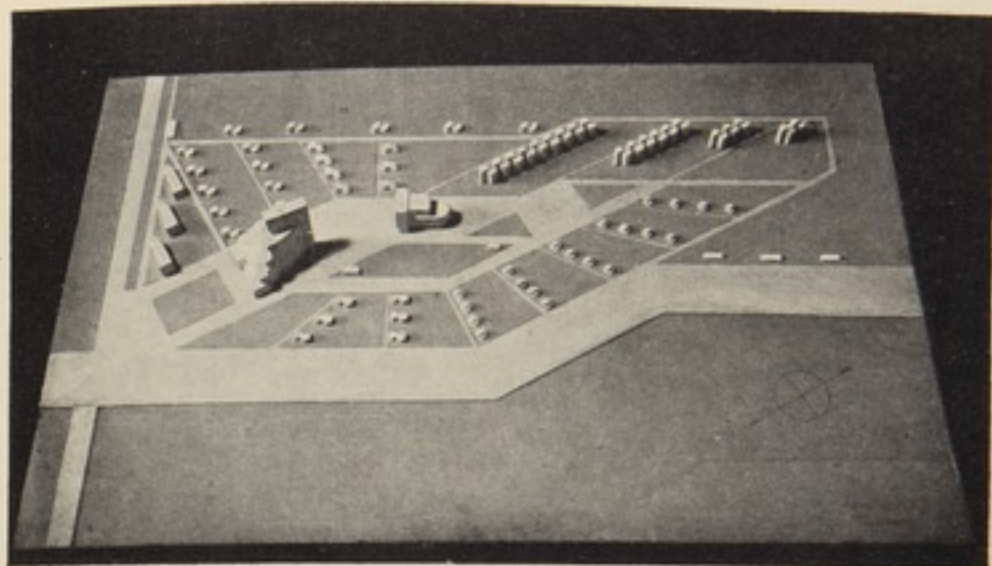


IV КУРС.

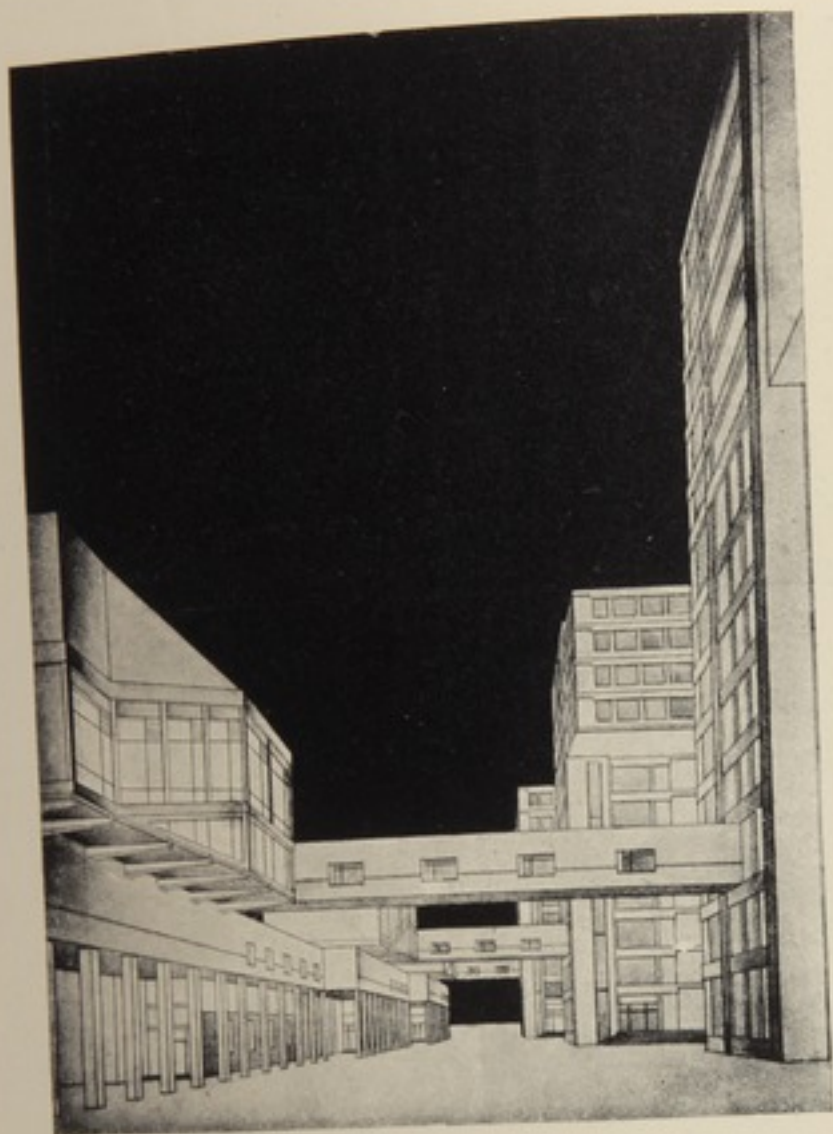
Специальная мастерская общественных и фабрично-заводских сооружений.
Аэроплавный завод.
Работа студента Т. Н. Варенцова, 1926 г.
Руководитель профессор Н. В. Докучаев.



КОНТРОЛЬНАЯ РАБОТА.
Здание высшей художе-
ственной школы—ВХУ-
ТЕМАС.
Раб. студ. Г. И. Глущенко, 1926 г.
Рук. проф. Н. А. Ладовский.



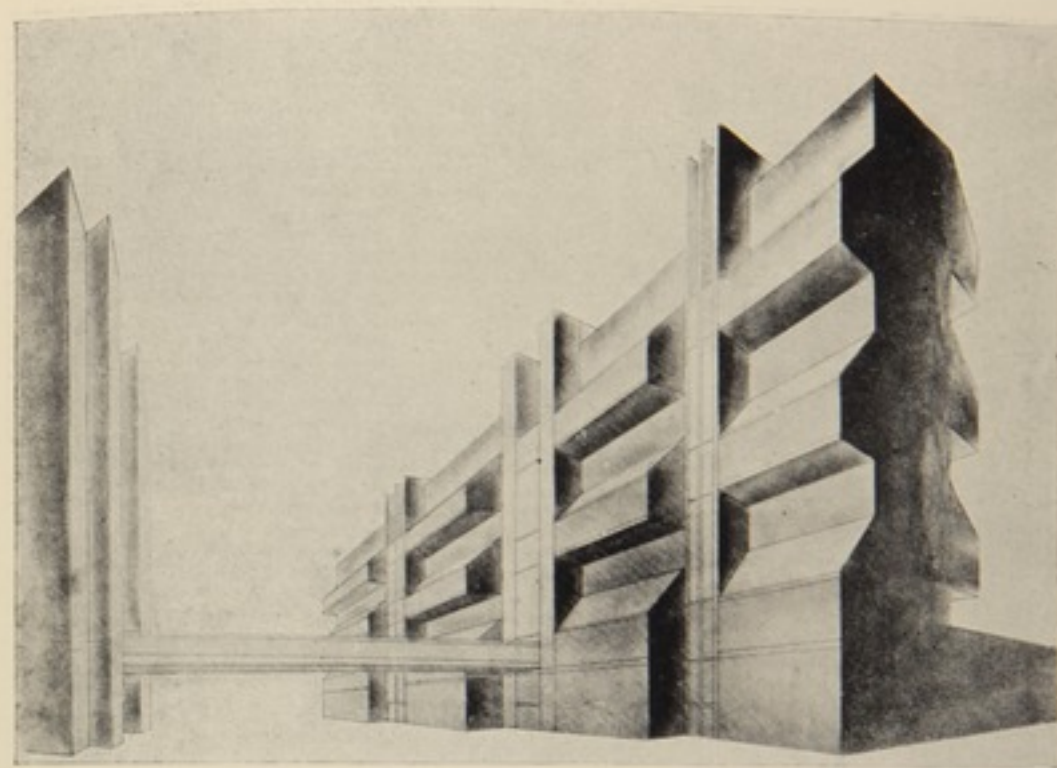
КОНТРОЛЬНАЯ РАБОТА.
Планировка поселка высшей художественной школы—
ВХУТЕМАС в г. Москве.
Работа студента Г. Т. Крутикова, 1927 г.
Руководитель профессор Н. А. Ладовский.



КОНТРОЛЬНАЯ РАБОТА.

Здание высшей художественной школы —
ВХУТЕМАС.

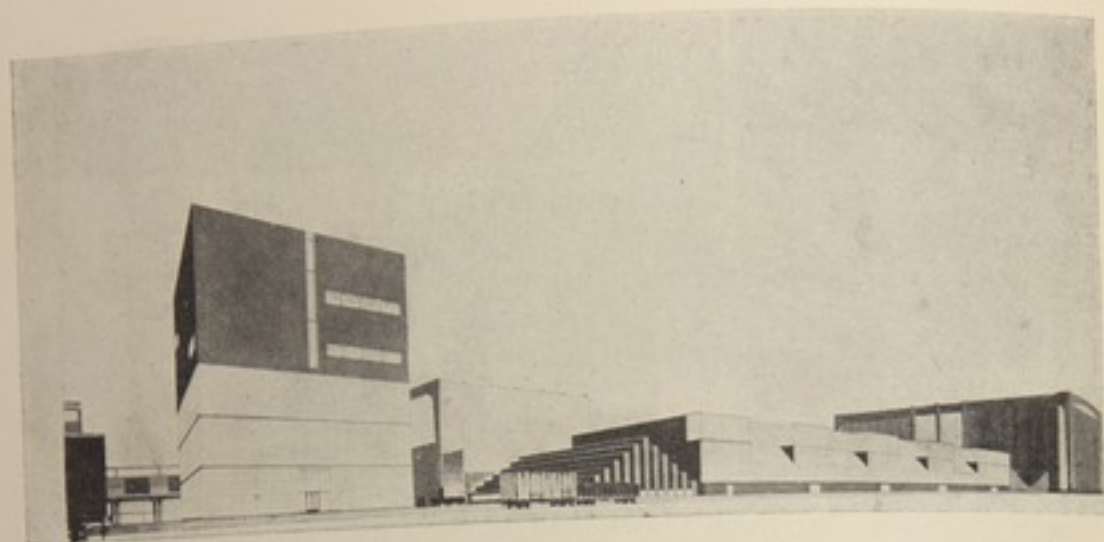
Работа студента Т. Н. Варенцова, 1927 г.
Руководитель профессор Н. В. Докучаев.



КОНТРОЛЬНАЯ РАБОТА.

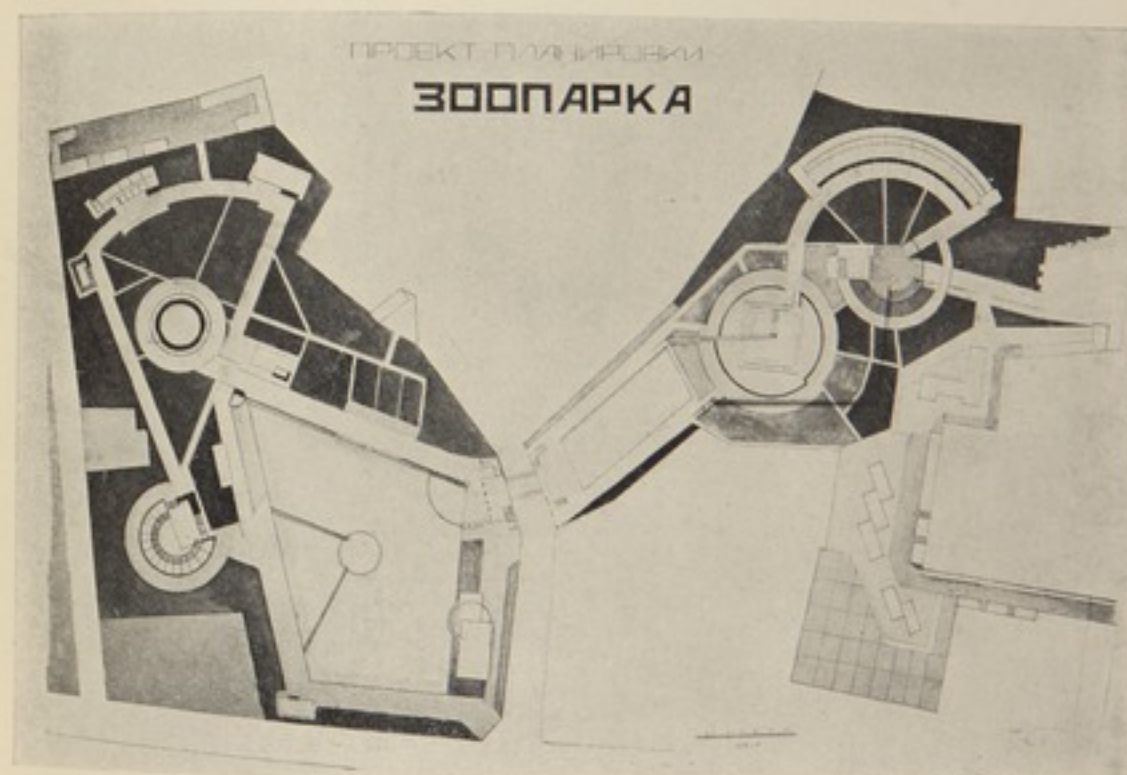
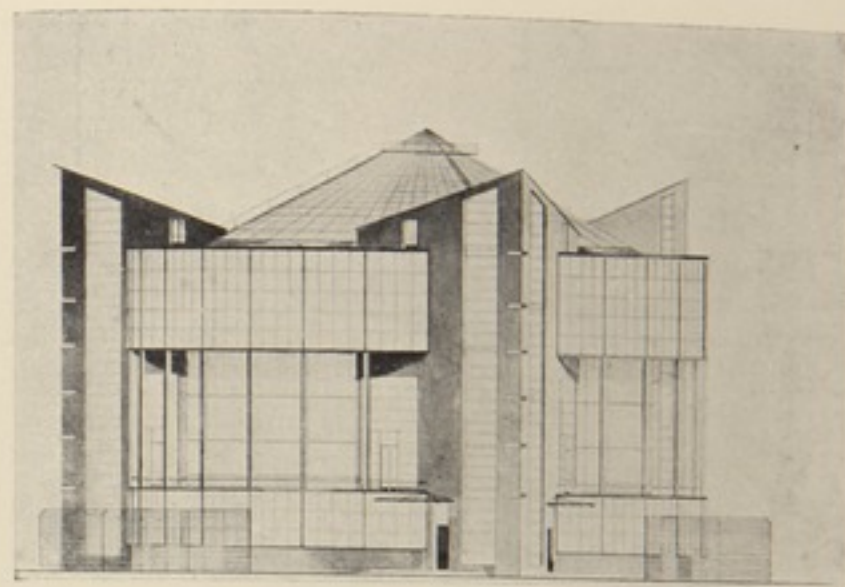
Здание высшей художественной школы —
ВХУТЕМАС.

Работа студента С. А. Гельфельда, 1927 г.
Руководитель профессор Н. В. Докучаев.



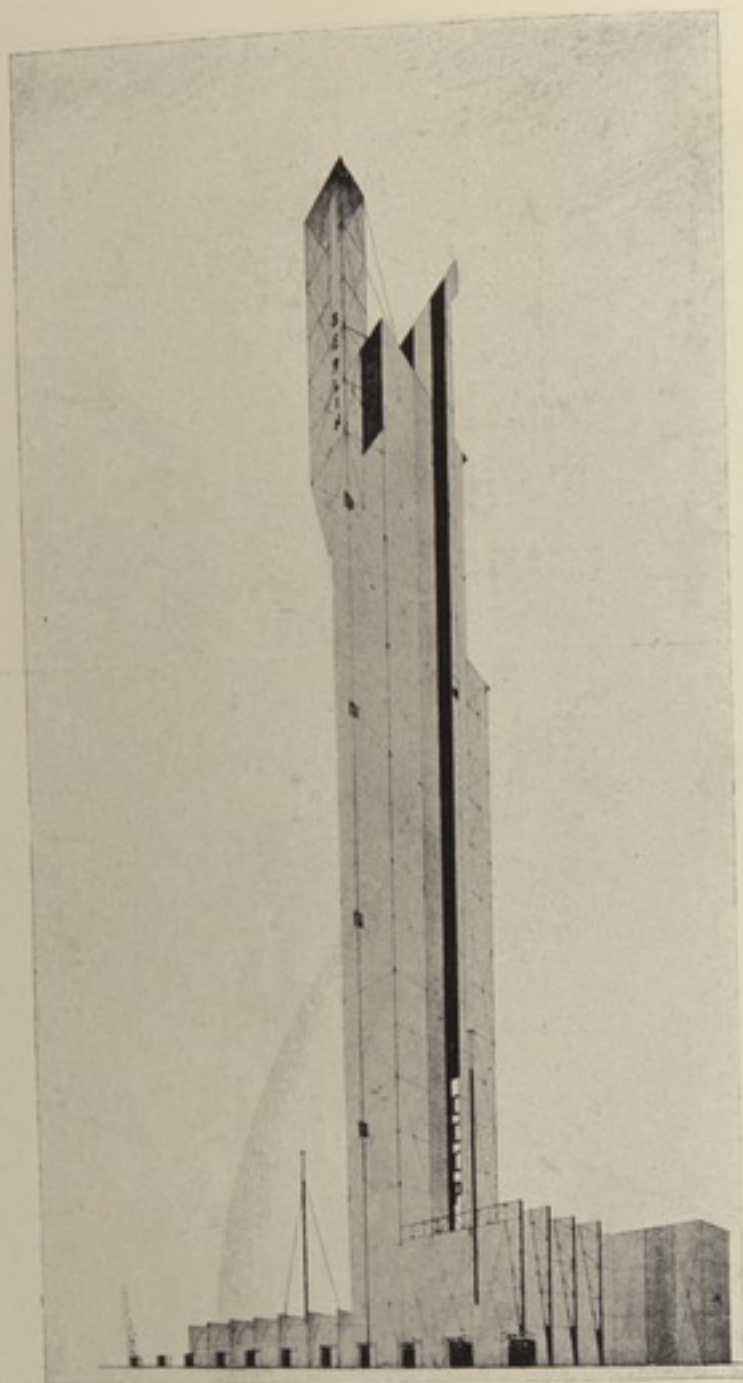
КОНТРОЛЬНАЯ РАБОТА.

Кино-фабрика.
Работа студента В. Н. Симбирцева, 1927 г.
Руководитель профессор А. А. Веснин.



КОНТРОЛЬНАЯ РАБОТА.

Планировка Московского Зоопарка.
Работа студента А. Г. Тамм, 1927 г.
Руководитель профессор А. А. Веснин.



КОНТРОЛЬНАЯ РАБОТА.

Типография газеты („Известия ВЦИК“).
Работа студента И. И. Леонидова, 1926 г.
Руководитель профессор А. А. Веснин.



КОНТРОЛЬНАЯ РАБОТА.

Типография газеты („Известия ВЦИК“).
Работа студента А. В. Куровского, 1926 г.
Руководитель профессор А. В. Щусев.



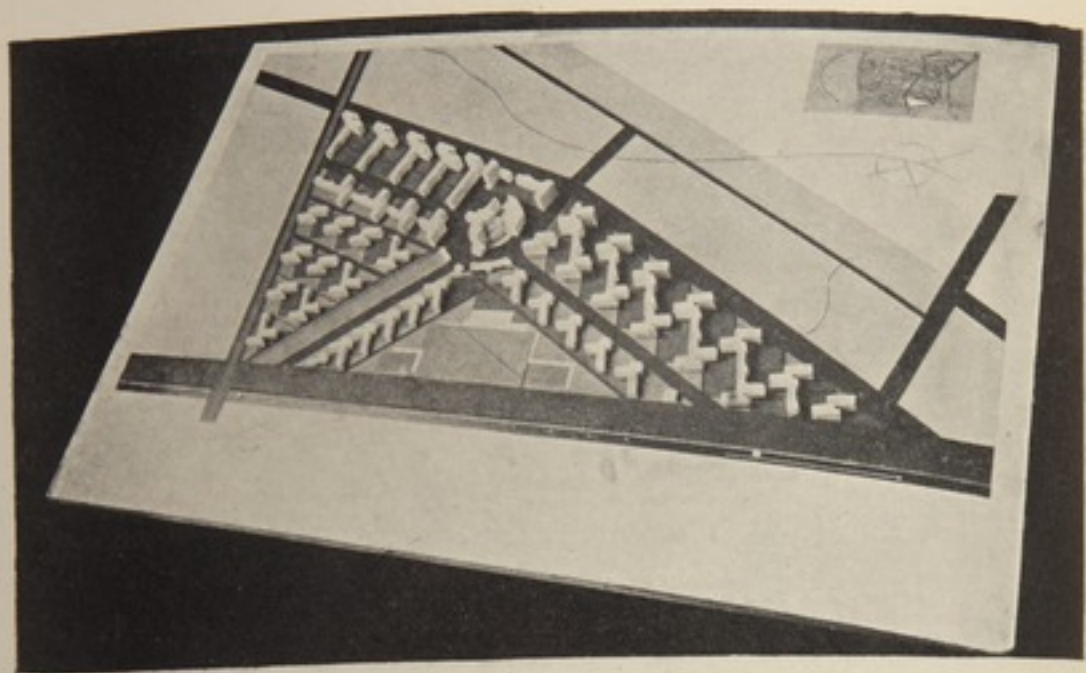
КОНТРОЛЬНАЯ РАБОТА.

Сахаро-рафинадный завод.
Работа студента В. А. Ершова, 1927 г.
Руководитель профессор А. А. Веснин.



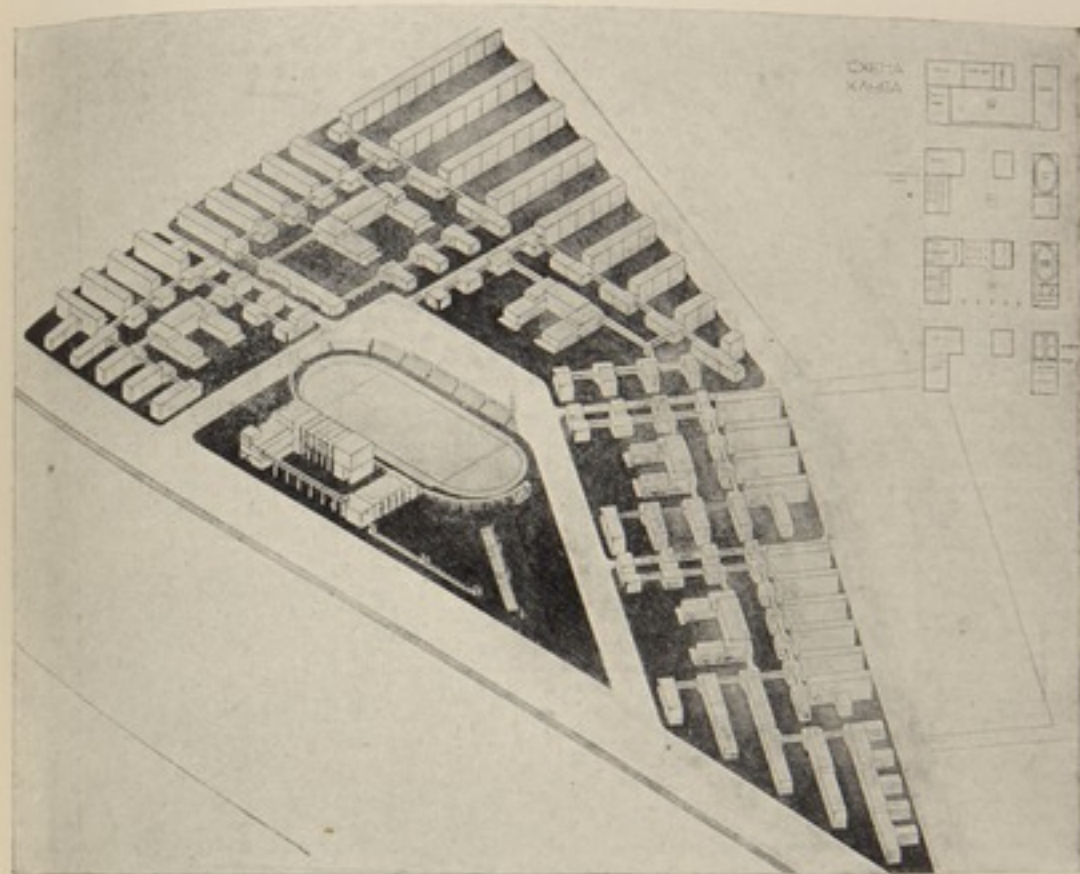
КОНТРОЛЬНАЯ РАБОТА.

Хлебная фабрика.
Работа студента И. Н. Соболева, 1925 г.
Руководитель профессор А. А. Веснин.



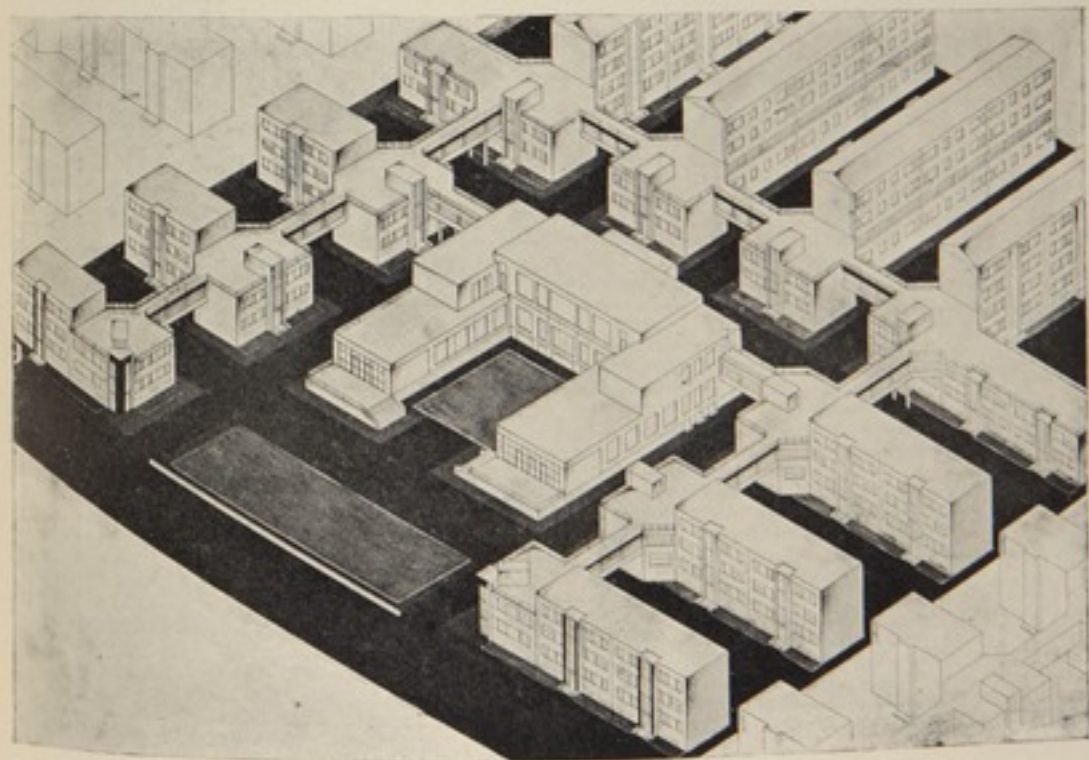
ДИПЛОМНАЯ РАБОТА.

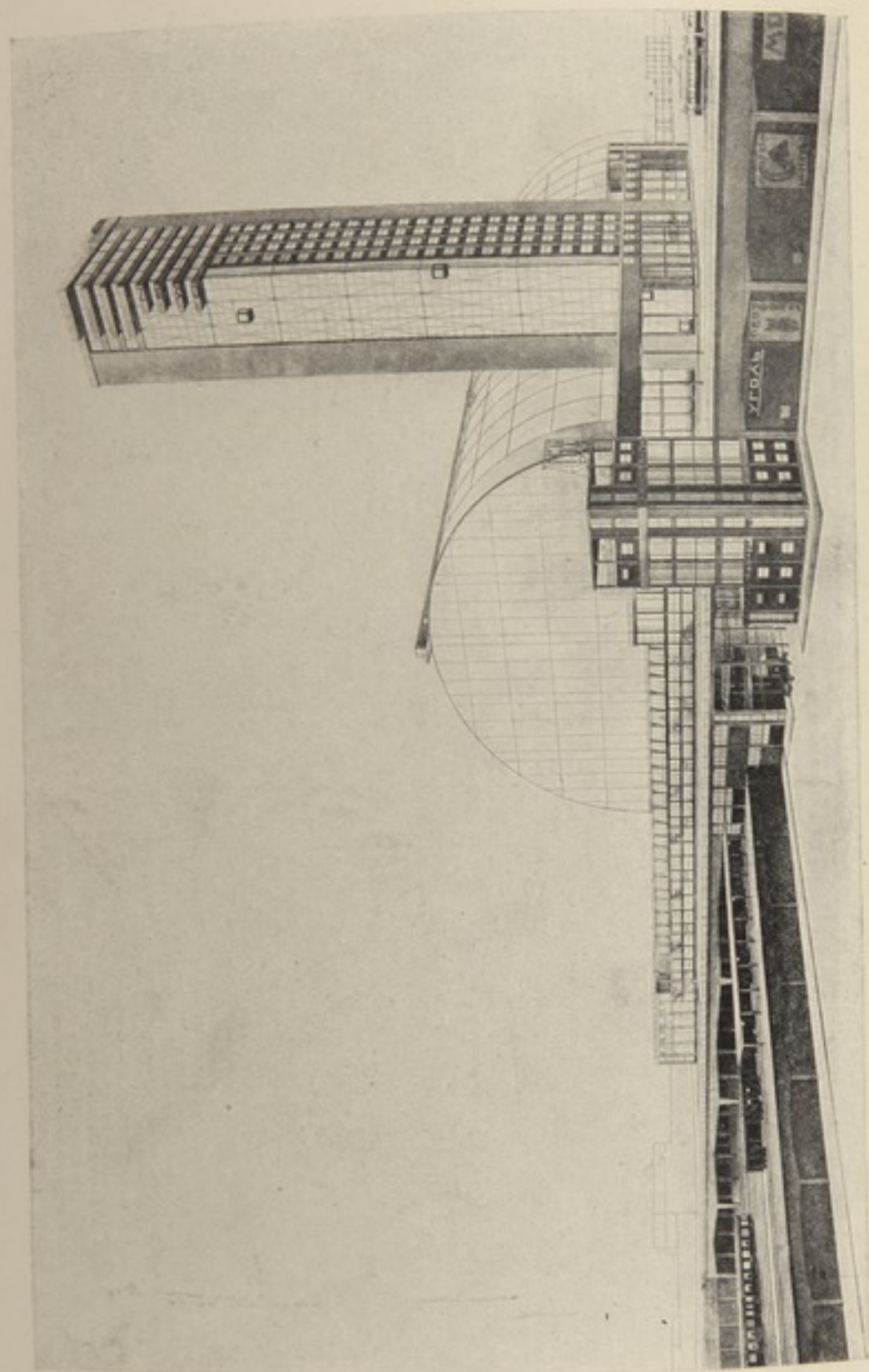
Планировка жилого коммунального городского квартала
Работа студента И. В. Ламцева, 1926 г.



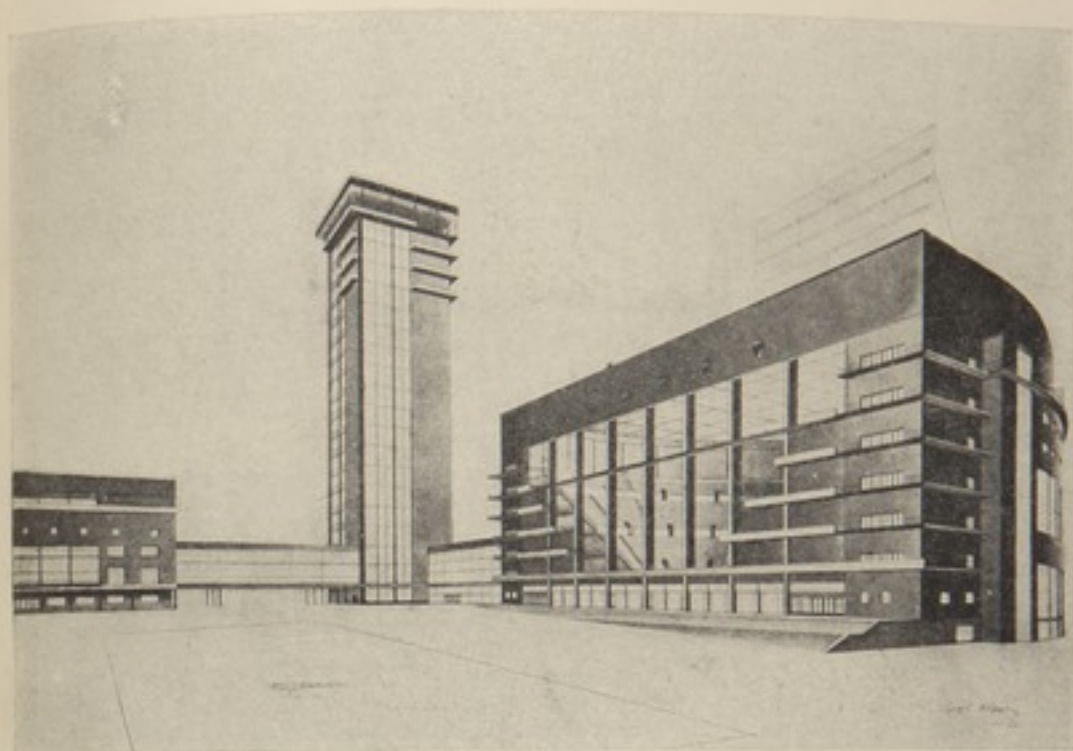
ДИПЛОМНАЯ РАБОТА.

Планировка жилого коммунального городского квартала.
Работа студента М. А. Туркус, 1926 г.

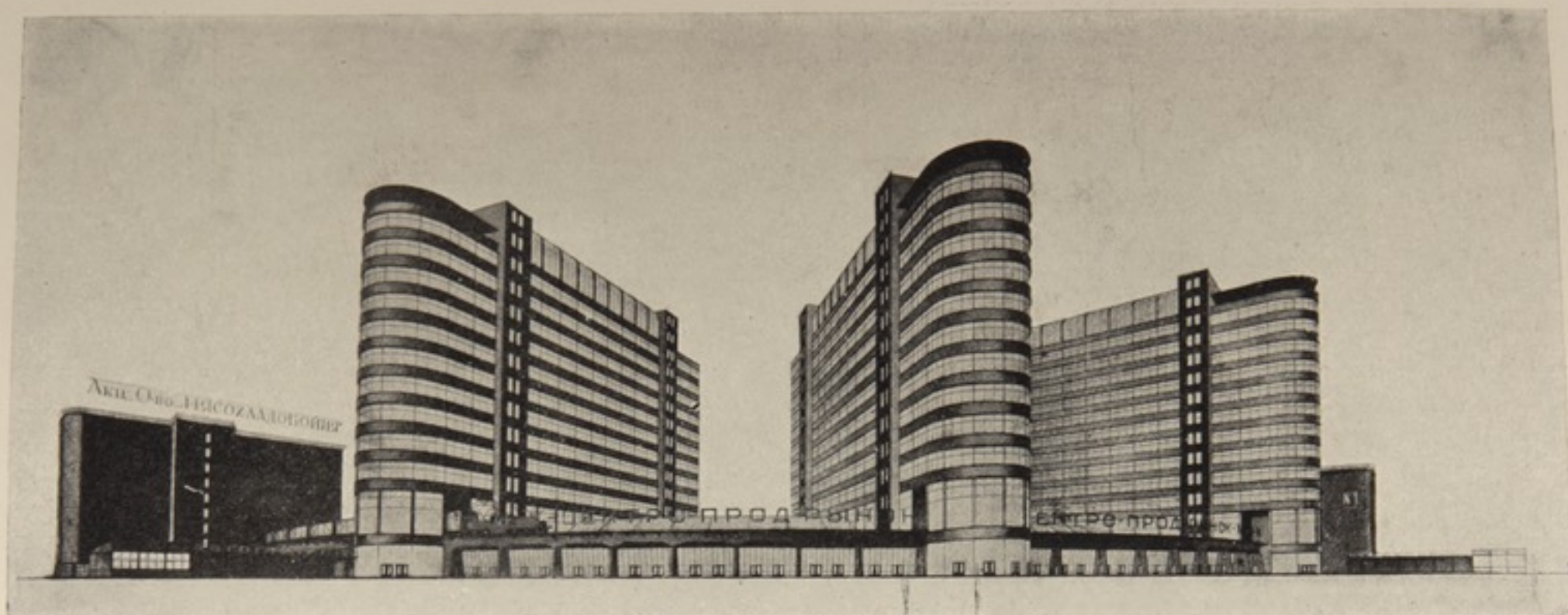




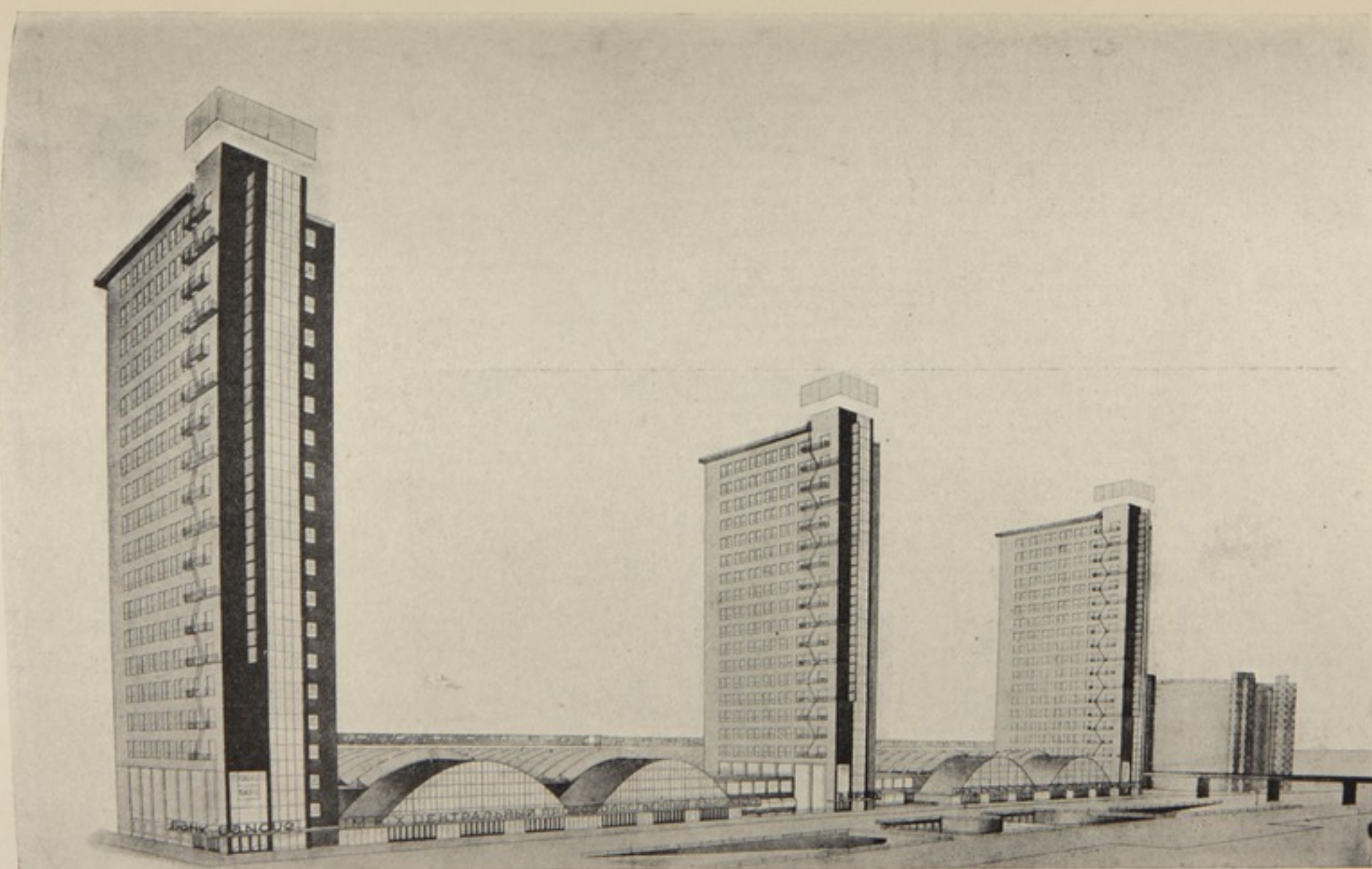
ДИПЛОМНАЯ РАБОТА. Центральный вокзал в г. Москве. Работа студента А. К. Бурова, 1925 г.



ДИПЛОМНАЯ РАБОТА.
Дворец труда в г. Москве.
Работа студента С. Н. Кожина, 1926 г.



ДИПЛОМНАЯ РАБОТА. Крытый рынок в г. Москве на Болотной площади.
Работа студентов М. Е. Барц и М. И. Сияевского, 1926 г.

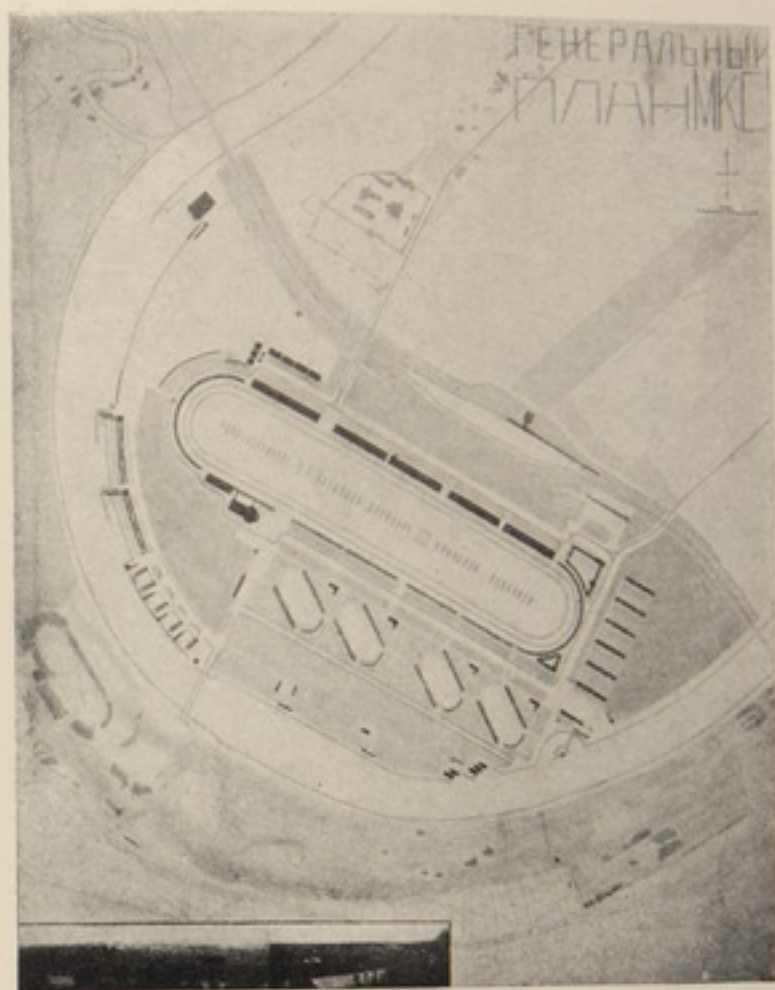


ДИПЛОМНАЯ РАБОТА. Крытый рынок в г. Москве на Болотной площади.
Работа студентов М. Е. Барц и М. И. Сияевского, 1926 г.



ДИПЛОМНАЯ РАБОТА.

Планировка курорта Бештау
 близ Пятигорска.
 Работа студента Д. Е. Шибалева, 1926 г.



ДИПЛОМНАЯ РАБОТА.

Планировка Международного Красного
 Стадиона в районе Ленинских гор в городе
 Москве.
 Работа студента С. В. Глаголева, 1926 г.



ДИПЛОМНАЯ РАБОТА.

Планировка Международного Красного
Стадиона в районе Ленинских гор в городе
Москве.

Работа студента М. П. Коржева, 1926 г.



ДИПЛОМНАЯ РАБОТА.

Международный Красный Стадион. Трибуны для зрителей.

Работа студента М. П. Коржева, 1926 г.

Beinecke
Library
2009
+208



YALE UNIVERSITY
LIBRARY

The Edwin J. Beinecke Fund

ЦЕНА
3 РУБ.

ВХУТЕМАС ВХУТЕМАС ВХУТЕМАС ВХУТЕМАС ВХУТЕМАС ВХУТЕМАС

АРХИТЕКТУРААРХИТЕКТУРААРХИТЕКТУРААРХИТЕКТУРААРХИТЕКТУРА

ВХУТЕМАС ВХУТЕМАС ВХУТЕМАС ВХУТЕМАС ВХУТЕМАС ВХУТЕМАС

АРХИТЕКТУРААРХИТЕКТУРААРХИТЕКТУРААРХИТЕКТУРААРХИТЕКТУРА

ВХУТЕМАС ВХУТЕМАС ВХУТЕМАС ВХУТЕМАС ВХУТЕМАС ВХУТЕМАС