

~~УП 3/06~~

~~УП 3/06~~

КУЛЬБИНЪ.

~~Д4 02/32~~

ИЗДАНИЕ
ОБЩ. ИНТИМНАГО ТЕАТРА
СПБ., 1912 г.

91.11.3/6

~~24 2/3~~
32

КУЛЪБИНЪ.

343
5

ИЗДАНИЕ
О-ВА
ИНТИМНАГО
ТЕАТРА.



С. СУДЕЙКИНЪ.

ХУДОЖНИКЪ-ЗРИТЕЛЬ.

Государственная библиотека
Императорской Академии наук
и художественныхъ наукъ
въ Петербургѣ

ХУДОЖНИКЪ-ЗРИТЕЛЬ.

Кто знаетъ Кульбина и его любовь къ искусству, не можетъ быть не заинтересованъ его выступленіемъ. Мы думаемъ, что Кульбинъ—крайній индивидуалистъ. Его декоративныя ощущенія находятъ своеобразное выраженіе и могутъ быть восприняты зрителемъ только при бережномъ воспріятіи ускользящихъ формъ.

С. Судейкинъ.

Н. Н. ЕВРЕИНОВЪ.

КУЛЪБИНЪ.

IMPRESSIO.

КУЛЬБИНЪ.

Impressio Н. Н. Евреинова.

Если взглянешь на работы Кульбина съ точки зрѣнія чистой техники, то непременно придешь къ опредѣленію:—дерзость размаха при кропотливо-осторожныхъ приѣмахъ.

Если взглянешь на нихъ съ точки зрѣнія художественнаго содержанія, — удивишься обилію линейныхъ, красочныхъ, свѣтовыхъ и звуковыхъ находокъ. Двѣ-три картины разныхъ періодовъ его творчества уже музей, Интимный Музей Духа, гдѣ собраны и

выставлены десять-двадцать откровеній и откровенностей пытливаго, различно-счастливаго въ исканіяхъ, но всегда оригинальнаго коллекціонера. Въ далекихъ пластахъ нашей души онъ ищетъ драгоцѣнности то ощупью, то навѣрняка, всегда съ оглядкою, но всегда смѣло; извинительно-невѣжливо радуется, вынося добытое во тьмѣ на свѣтъ Божій; кто былъ шахтеромъ, пойметъ его.

Если взглянешь общѣе на творчество Кульбина, т. е. просто съ точки зрѣнія всевмѣщающаго вселенскаго Искусства, то прибавишь къ сказанному: Кульбинъ—схематикъ, подчасъ ужасно-скупой, подчасъ красиво-скупой; его возможный девизъ—„*non multa, sed multum*“; его задача—изъ туск-

лаго Озера Жизни вылавливать волшебной удочкой золотыхъ рыбъ, показывать ихъ и поучать: «вотъ содержаніе Озера, остальное вода». Когда объ этомъ думаешь, вспоминаешь, что онъ докторъ-естественникъ и видишь Науку и Сказку въ столь слитномъ объятіи, что ищешь для такой совмѣстности другого имени.

Смотрѣть на картины Кульбина и н о г д а то-же, что смотрѣть на солнце, застилаемое быстро несущимися облаками: не разглядѣть какъ слѣдуетъ, слѣпить, больно, въ глазахъ прихотливые фосфены, радужные города затѣняемые свѣтлой мглой, а внутри сознаніе: какъ будто видѣлъ солнце.

Бываютъ часы, когда глаза мои тянутся

къ такимъ картинамъ, какъ губы къ водкѣ.
— Это тогда, когда кругомъ очень сѣро и
зимне, кровь лѣниво сдается леденящимъ
чарамъ погоды, ни съ кѣмъ не хочешь
говорить, никого не хочешь видѣть, а тре-
буется возбужденіе, встряска, крикливая
пѣсня.

Картины тихаго Николая Ивановича
влекли меня иногда именно какъ крикли-
вый напѣвъ муэдзина. Разбуженный, встре-
воженный, поднявшій глаза сначала къ
верхушкѣ оглашаемаго минарета, а затѣмъ,
по его вертикали, къ молчаливому небу,—
я хотѣлъ молиться... Это уже много. Это
уже больше, чѣмъ искусство, когда виѣш-
ность мастерства перестаетъ занимать, сразу

призывая къ чему-то болѣе глубокому,
болѣе значительному, болѣе занимательному.

Что еще прибавить?

Кульбинъ совсѣмъ особенный. Въ его картинахъ та же загадочная улыбка, что и въ его глазахъ.

Мнѣ-ли ее разгадать?

Ищите мага.

Н. Евреиновъ.

СЕРГѢЙ ГОРОДЕЦКІЙ.

«ТОТЪ КОМУ ДАНО ВОЗМУЩАТЬ ВОДУ».

Во всякомъ актѣ художественнаго воздѣйствія есть исцѣленіе, и послѣ Фехнера нельзя въ понятіи каѳарсиса не мыслить, помимо стороны психологической, и физиологическую. Озону жизни, которымъ дышатъ души въ трагедіи, параллельно, должно быть, своеобразный массажъ нервовъ.

И обратно: во всякомъ выздоровленіи есть ощущеніе, близкое къ ощущенію художественнаго воздѣйствія, если, конечно, цѣлящей есть то, чѣмъ онъ долженъ быть, т. е. своего искусства художникъ.

Древняя эта связь съ одной стороны даетъ чудеса врачеванія, съ другой стороны даетъ для замкнутыхъ въ себѣ и потому уже искалѣченныхъ своимъ дѣломъ худож-

никовъ безцѣнное, а вообще утонченное и острое художественное твореніе.

Пингвиновъ дразнить.

Толстокожихъ колеть.

Утонченниковъ волнуеть.

Перетончившихся огрубляеть.

Не видящимъ въ мѣрѣ желтаго кричить:
смотри, вотъ желтое!

Не замѣчающимъ острыхъ угловъ именно острымъ угломъ врѣзывается въ зрѣніе.

Любящимъ анатомію показываетъ ложь анатоміи въ искусствѣ.

Зарисовавшихся — освобождаетъ.

Заколеровавшихся — расколеровываетъ.

Противъ лака — имѣеть керосинъ.

Противъ „картины“ — чистое полотно.

Противъ волосатыхъ линій — мѣсто, гдѣ
должна быть единственная и главная.

Вотъ каково это искусство.

Міръ, который оно изображаетъ, это
зыбкій, еле уловимый, мѣняющійся и под-
вижной міръ. Это — поле битвы между Субъ-
ектомъ и Объектомъ.

Многоразличными, безчисленноликими,
неисчислимо - разной скорости и амплитуды,
(вотъ ужъ давно неизсякающими) волнами
мчится Объектъ, излучая щедро, куда по-
пало, свои энергіи.

Малость малая попадаетъ въ Субъекта.

Съ пятью - шестью своими — или только
вдвое больше — чувствами противостоитъ
онъ, немного времени тому назадъ ставшій

такимъ, каковъ есть теперь. Противостоить и уловляетъ, ежемгновенно колеблясь между высшей гордостью и послѣднимъ униженіемъ.

Птица поетъ! Я слышу!

А грохотъ солнца слышишь?

Макъ зацвѣлъ! Я вижу!

А глаза у гадины болотной на Венерѣ видишь?

Какъ гладокъ камешекъ! Я глажу!

Между гордостью и униженіемъ колеблясь, съ дикими волнами сражаясь, Субъектъ ощущенія свои ощущаетъ колеблющимися, незапечатлѣваемыми. Безмѣрно-малый передъ большимъ - безмѣрно, онъ ощущаетъ ихъ слабыми, но слабостью своею сильными.

Ибо если бы хоть одну волну Объекта принялъ въ себя Субъектъ всю, до ея конца, — онъ истлѣлъ бы въ мгновеніе, какъ бы коснувшись электрическаго провода высокаго тока.

Только въ слабости жизнь его и сила.
Въ миллионныхъ частяхъ дозировалъ ему Объектъ.

Морской воды онъ не испьетъ, за воздухъ не взлетитъ, въ огонь не внидетъ.

Изображенію этого поля битвы отданы работа и творчество Кульбина.

Этюды вѣчной войны.

На чьей сторонѣ художникъ?

Онъ соблюдаетъ строгій нейтралитетъ.

Онъ въ великолѣпныхъ отношеніяхъ съ

Объектомъ, восхищенъ его кавалеріей, цѣ-
нить его пулеметы, не устаетъ слѣдить за
безконечнымъ фронтомъ нападающихъ ва-
ловъ - воиновъ.

Онъ весьма друженъ съ Субъектомъ, въ
молодости увлекался роговой оболочкой и
сѣрымъ веществомъ. Онъ даже любитъ его,
потому что знаетъ. Онъ каждую минуту
готовъ притти ему на помощь, если бы не
искусство.

Въ искусствѣ Кульбинъ фанатикъ.

Фанатизмъ всегда искрененъ.

Искренность всегда убѣдительна.

Взгляните на его рыжеволосое «Солнце».
Валъ за валомъ накатываетъ оно свѣтъ и
жаръ. Въ ярой дикости этого лика — правда

Объекта. Но поднимается противостоящій. Ему не видно конца излученій, забыто начало. По человечеству, жалко ему безконечно съ его конечной оцѣнки щедраго солнца. Онъ побѣдилъ! У «Солнца» ликъ насупленъ, какъ у поденщика.

Но намчалась новая волна.

Зеленорылая съ желтоалымъ румянцемъ «Маска». Субъектъ смятенъ, онъ подавленъ, онъ пораженъ. Тихонько съ земли поднимаетъ голову. Подводитъ малиновымъ. Слабость его непобѣдима! Видно, какъ безудерженъ напоръ — и вотъ онъ остановленъ.

Такъ во всѣхъ картинахъ и рисункахъ Кульбина фиксируется противустояніе Субъекта и Объекта, кривая ихъ напора и отпора,

диссонансъ ихъ сосуществованія въ единицу времени.

«Обращаю вниманіе на то, что по мѣрѣ усиленія диссонанса формы проявляется жизнь» («Свободное искусство, какъ основа жизни» — статья Кульбина въ «Студіи Импрессионистовъ». Спб. 910).

Построенное на диссонансѣ, искусство Кульбина диссонируетъ съ современной русской живописью.

Тѣмъ жизненоснѣй этотъ диссонансъ, чѣмъ дальше онъ отходитъ отъ *reperiendum* и чѣмъ ближе подходитъ къ *inveniendum*.

Ибо долгій путь поисковъ, предварительно обоснованныхъ теоретически, про-

шелъ Кульбинъ, прошелъ упорно, аскетично, лабораторно.

И вотъ научился уже, не ища, находить.

Цѣпью изъ улыбокъ, какъ на занавѣси Теріюкскаго театра, представляется его дальнѣйшій путь.

Сергѣй Городецкій.

СЕРГЪЙ ГОРОДЕЦКІЙ.

КУЛЬБИНУ.

КУЛЬБИНУ.

О Леонардо, о планетахъ ближнихъ
И о Психеѣ, пойманной въ пути,
О радїи и взрывѣ схемъ недвижныхъ
Бесѣдуя въ творящемъ забытьи,—

Въ глазахъ пытливыхъ (а костякъ Сократа)
Огонь блаженный подглядѣть люблю,
Ликуя вѣще: разумъ бѣсноватый
Издавна былъ ближайшимъ къ бытію.

17—I—912.

Сергѣй Городецкій.

Д А Т Ы.

КУЛЬБИНЪ.

Родился въ 1868; еще не умеръ.

Выставляеть съ 1908.

Участвовалъ въ выставкахъ:

Современныхъ теченій въ искусствѣ,
△, Вѣнокъ, Салонъ Издебскаго, Бубновый
Валеть и пр. (Спб., Москва, провинція).

Лекціи его: курсъ «Свободное искусство,
какъ основа жизни» (Спб., О-во Нар. Унив.
1908) и отдѣльныя — въ Спб., Москвѣ и
провинціальныхъ городахъ.

Участвовалъ: въ трудахъ Всеросс. съѣзда
художниковъ (1911—12), съѣзда зодчихъ
(1910—11), въ организаціи нѣсколькихъ

художественныхъ обществъ, «Весенняго праздника искусства въ Екатеринодарѣ» и въ дѣятельности Теріокскаго театра Тов. актеровъ, писателей, живописцевъ и музыкантовъ (1912).

Печатные труды:

Статьи. Студія Импрессион. Δ , Спб. 1910, 8^o, ред. Кульбина; изд. Н. И. Бутковской.

Свободная музыка. Сборникъ, ред. его-же. Спб. 1911, 4^o.

Свободная музыка, Спб. 1910, 8^o. — La musique libre, Спб. 1910, 8^o. — Die freie Musik, Спб. 1910, 8^o.

Статья о томъ-же въ Der Blaue Reiter,
Мюнхенъ 1912, 4^o.

Время и нагота въ искусствѣ; Сборн.
«Нагота на сценѣ»; ред. Н. Н. Евреинова,
Спб., 1911, 8^o.

ПРОИЗВЕДЕНІЯ КУЛЬБИЧА.

1907.

Кры м ъ.

Этюды Нового Симеиза — акв.

Пристань яликовъ въ Ялтѣ — акв.

Видъ на Ялту изъ Чукурлара — акв., собств.

Зандрокъ, Спб.

Аутка — акв.

Голова натурщика — м.

Натурщикъ въ мастерской — м.

Сирена — м.

Акварель — акв. Масленный карандашъ — м. к.
Масло — м. Новое масло — н. м.

Ожиданіе — м.

Венеція въ Павловскѣ — акв.

1908.

Аллея тополей (Пушкинская), эскизь — м.

3 этюда (пейз.) — акв.

Лодки у моря — м., собств. Дурова —
музей въ Воронежѣ.

Парусная лодка — м., собств. Дурова —
музей въ Воронежѣ.

Море — м., собств. Л. Ф. Шмитъ - Ры-
жовой, Спб.

Прозрачная вода, собств. М. Е. Вернеръ,
Москва.

- Берегъ Финск. зал. — акв., собств. Шлей-
феръ, Спб.
Весна (березки)—м., собств. Руманова, Спб.
Сосны — акв., собств. Руманова, Спб.
Горѣлый лѣсъ — м. к.
Сѣти — м.
Надъ рѣкой, этюдъ — м., собств. Н. И.
Бутковской, Спб.
Лужа въ лѣсу — м.
Сосновка — акв.
Натурщица — м., собств. Н. К. Калмакова.
Натурщица въ красномъ — м.

1909.

- Весна — м., собств. М. А. Риглеръ-Ворон-
ковой, Спб.

- Портретъ дочери — акв.
Бѣлое на зеленомъ (первые шаги) — м. к.
У зелен. стола — м. к.
Роза въ мастерской — м. к.
Nature morte — акв.
Надъ рѣкой — маіол., собств. П. Э. Берлина,
Тифлисъ, «Бѣлый ключъ».
Синее на бѣломъ — маіол.
Сказка о постройкѣ — акв., собств. А. И.
Дроздова, Екатеринодаръ.
3 этюда березъ — акв. и маіол.
Берез. аллея — м.
Берез. роща — м.
Славянка — м.
Бѣлое зеркало — м.
Иллюзія, этюдъ — м.

Сказка (свѣтъ въ лѣсу) — м., собств. Д. Д.
Бурлюка, «Нов. Маячка» Тавр. г.

Сирень, этюдъ — м.

Церковный мотивъ — м. к.

Астры — м. к., собств. А. И. К-на, Спб.

Крымъ, эскизъ — м.

Дѣвочка съ куклой — м. к., собств. А. И.
Балльеръ, Севастоп.

Натура на голубомъ (законч. въ 1912) — м.

Надъ рѣкой, эск. — м.

Иллюстр. для монодрамы Н. Н. Евреинова
«Представленіе любви»:

1. Стилизація баналь-
ности — м.

2. Ночь любви — м.

3. Отчаяніе — м.

} собств.
Н. Н. Евреинова.

1910.

Кавказъ.

Месса Эльборуса — м.

Кавказъ, триптихъ — м.

Ольховка — м. к.

Св. Тополи — акв.

Мельница на Березовкѣ — м. к.

Мѣсто дуэли Печорина и Грушинцаго —
м. к. и м.

Замокъ Коварства и Любви — м. к.

Подкумокъ — м. к.

Кисловодскъ — м. к.

Гробъ-Гора — м. к.

Мозаика — м. к.

- 2 этюда — м. к.
Этюдъ для композ. «Страшный Судъ».
Пляжъ въ Куоккала, этюдъ — м. к.
Лежащая женщина — акв.
Головка мѣломъ.
Сирень—эскизь.
Снѣговья вершины, этюдъ—собств. Екате-
ринодарскаго гор. музея.
Хороводъ—видѣніе, уголь.

1911.

- Святой берегъ (просвѣтл. этюдъ) — м. к.
Солнце — н. м.
Кукла — м. к.
Этюдъ природы въ треугольникѣ — м. к.

Обложка для сборника «Своб. Музыка».
Море (Куоккала) — м. к.
Слеза — бѣлая темпера.
Этюдъ (2 фиг.) — бѣл. м. к.

К р ы м ъ.

На пароходѣ — м. к.
Монахъ (Нов. Симеизъ) — м. к.
Оеодосія съ моря — м. к.
Гора Кошка (мист. этюдъ) — м. к.
Ялта, эскадра — м. к.
Этюдъ Кошки — м. к., собств. Н. Е. Добычиной.

1912.

Канонъ Перваго Вѣка, эск. — н. м.
Берегъ, эскизъ — м. к.

Созвѣздіе Большого Пса, эск. — акв.
То-же, плакатъ для Общ. Интимн. Театра,
собств. Общества.
То-же, — марка Общ. Интимн. Т.

Геленджикъ и Екатеринодаръ.

Портретъ А. К. ф.-Мерсъ — м. к.
Спутница — м. к., собств. А. Н. Дроздова,
Екатеринодаръ.
Портретъ А. К. ф. - Мерсъ — м. к.
Весна въ Геленджикѣ — м. к. и н. м.
Портретъ Е. П. Дроздовой — акв.

Теріокскій театр Товарищества
актеровъ, писат., живоп. и музы-
кантовъ.

Занавѣсъ, I эскизь — акв., собств. Михаила
Бабенчикова, Сиб.

Занавѣсъ, II эскизь — акв.

Общій видъ занавѣса (съ парусами и лен-
тами).

Общій видъ сцены.

Арлекиада Мейерхольда и Соловьева (задній
занавѣсъ и ширмы)—н. м.

То-же, II эскизь.

Испанская пантомима Мейерхольда и Со-
ловьева.

Въ саду — эск. декор. для пьесы Оск.
Уайльда «Что иногда нужно жен-
щинѣ».

Стриндбергъ. Синтет. портретъ — бѣл. — акв.
Маски — 4 акв.

3 эскиза обложки для книги Н. Н. Евреи-
нова «Театръ, какъ таковой» — акв.

Портретъ Н. Н. Евреинова — акв.

Портретъ Н. Н. Евреинова — н. м.

Сардоническій смѣхъ — мѣл.

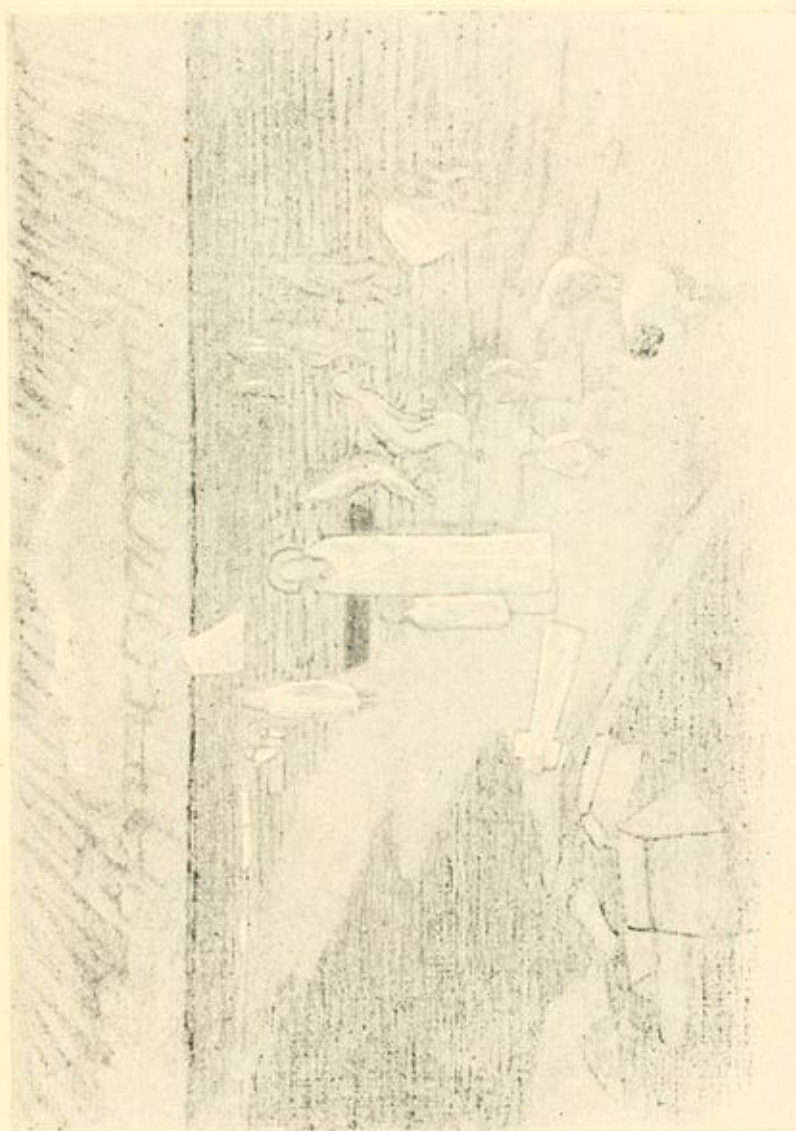
Женщина на звѣрѣ — рѣзьба по дереву,
1910—12.

Эскизь, — собств. Михаила Бабенчикова.

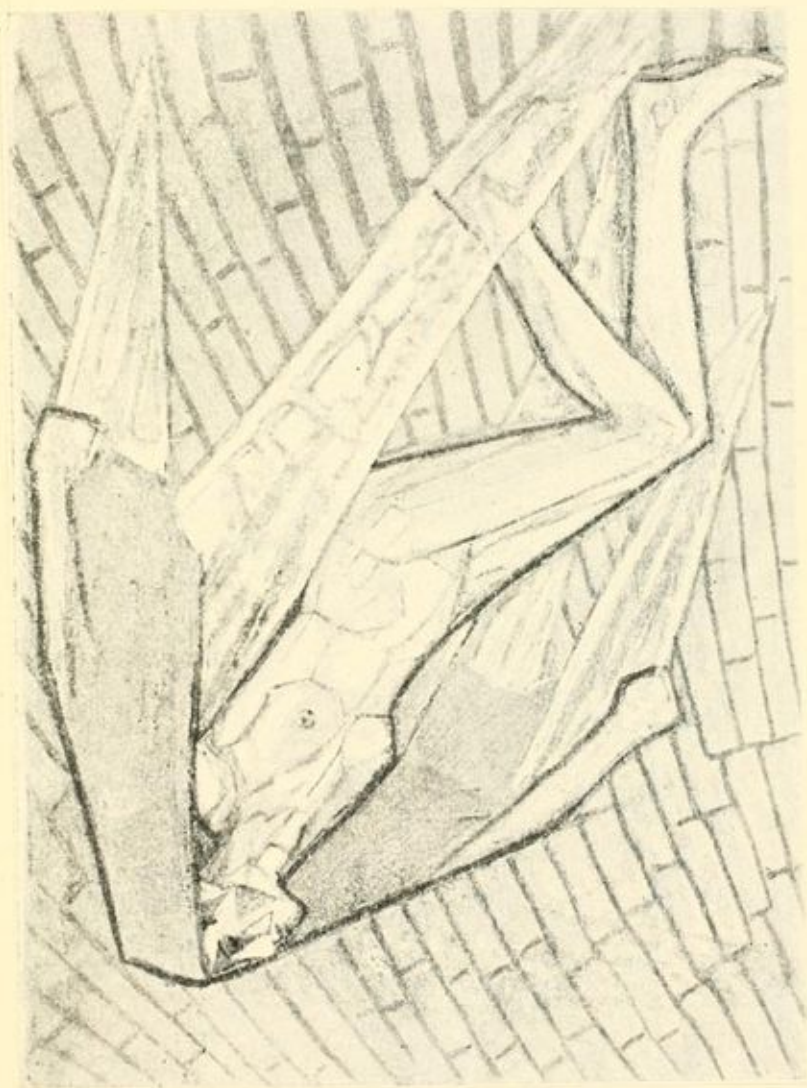
Этюдъ съ натуры — кубич. скульптура —
глина, 1911.



Канонъ Перваго Вѣка.



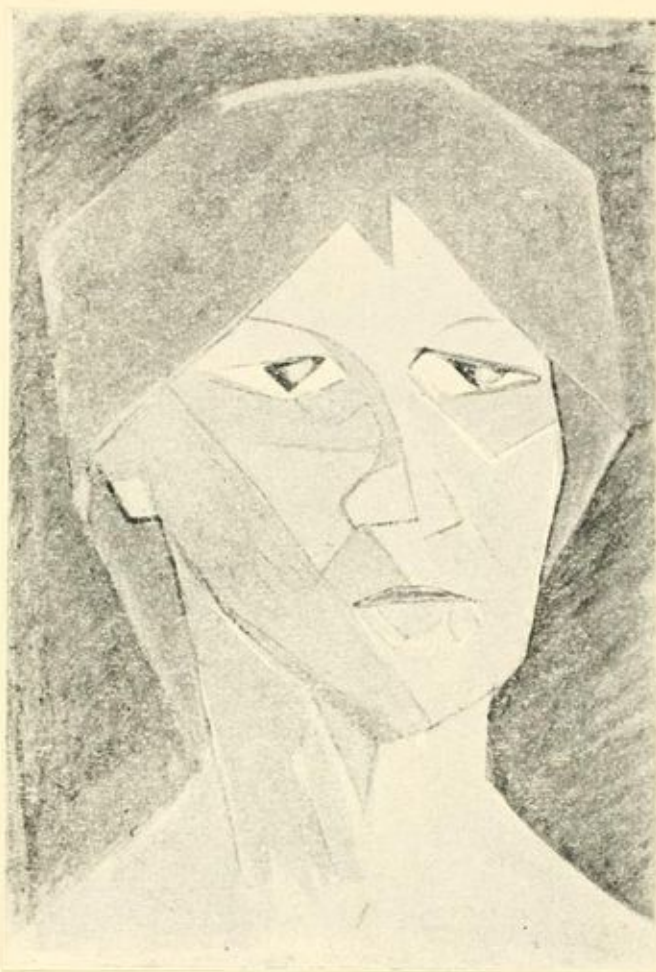
Берегъ.



Этюд къ композиціи „Страшный Судъ“.



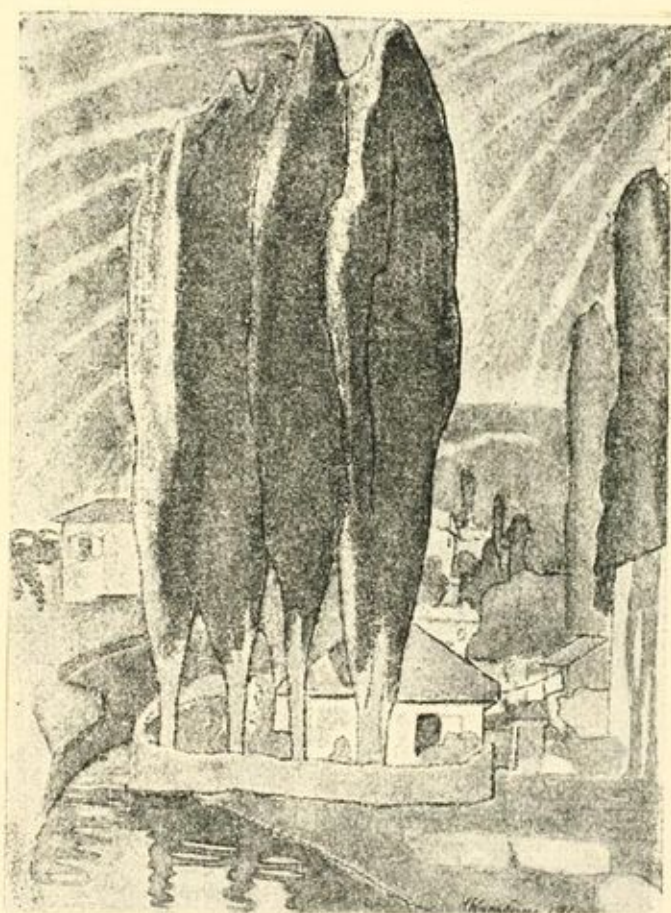
Слеза.



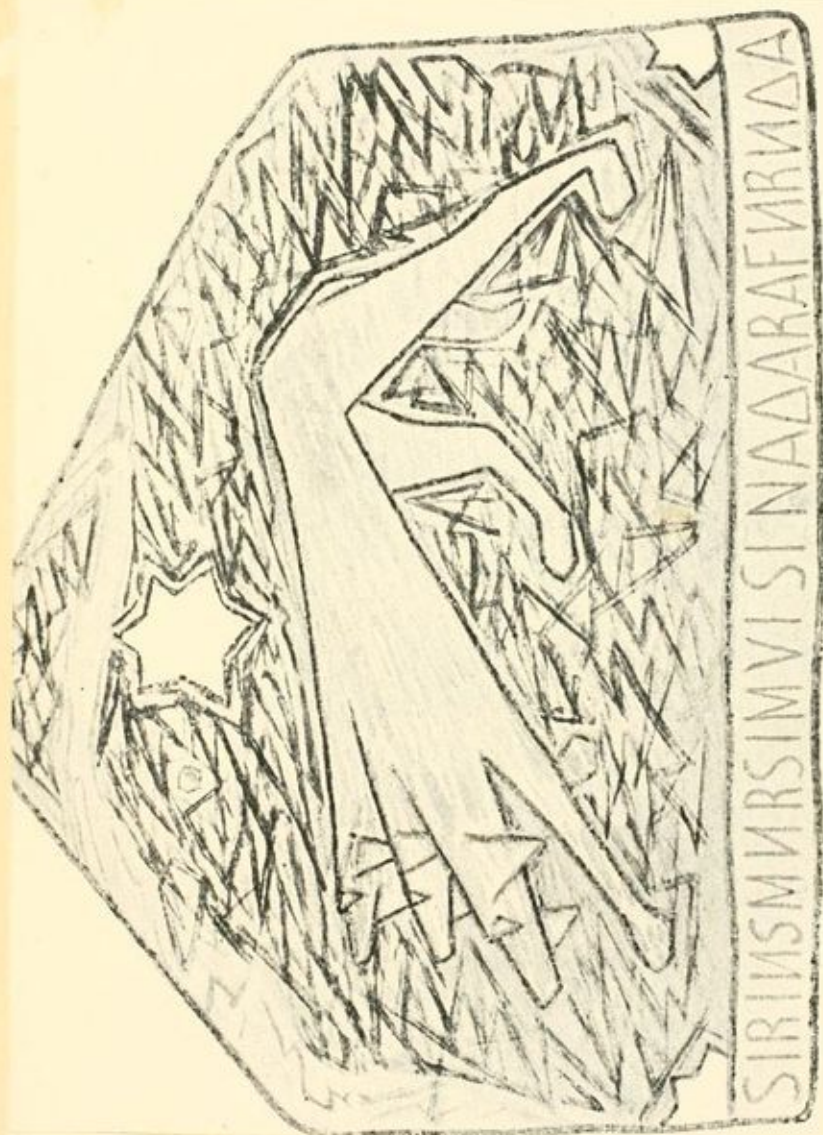
Солнце.



Месса Эльборуса.



Св. Тополи.



Созвѣздіе Большого Пса.



Портретъ А. К. ф.-Мерсъ.



Маска.

