

# СА

главное управление  
научными учреждениями  
государственн. издательство

# Б

# 1930

современная архитектура · architektur der gegenwart · l'architecture contemporaine

## 1926—1930

пять лет **Са** — пять лет упорной и настойчивой борьбы за новую советскую архитектуру, вызванную к жизни революцией.

**пять лет борьбы** за четкий рабочий метод, за материалистические принципы, за плановость, за социалистическое строительство. за пять лет — приливы и отливы в качестве и напряженности этой борьбы, провалы и подъемы в работе, но ни одного дня беспринципного существования.

**пять лет борьбы** сплотило много друзей вокруг **са**, воспитало много молодых умов, но и породило сонмы врагов, и вряд ли будет ошибкой сказать, что наша настойчивая принципиальность была и осталась самой ненавистой, самой нетерпимой для эллентиков и реставраторов всех мастей и оттенков.

Отсюда и постоянные нападки на отсутствие «объективности», на «групповые» интересы журнала и т. д.

**са** вправе гордиться тем, что за 5 лет она ни разу не стала на путь этой пресловутой «объективности» — другими словами беспринципности, ни разу не нарушила своих «групповых» интересов, другими словами ни разу не отступила от задач и целей, для которых и ради которых велась борьба.

Не будет преувеличением отметить, что в истории новой архитектуры и советской и зарубежной не было еще другого журнала, который бы в продолжение 5 лет несмотря на отдельные недостатки в работе вел так четко и неуклонно свою принципиальную линию.

**са** не сходила в продолжение всего этого времени и с боевых позиций, ведя настойчивую борьбу с засильем дореволюционных и послереволюционных классиков и реставраторов, всегда становясь при этом застрельщиком общественной кампании протеста и возмущения.

Начиная со страниц первого номера **са** (1926) с пресловутого Центрального телеграфа, работа **са** систематически клеймила все те перлы архитектурного консерватизма, оппортунизма и реакции, которыми так богата к сожалению наша советская действительность.

Уже первый год работы **са** вполне четко определял основные принципы, на которых должна строиться вся советская архитектура.

# 5 лет СА

Эти принципы, выкованные на позициях общего фронта диалектического материализма, названы были нами в архитектуре **функциональным методом** или **рабочим методом конструктивизма** и получили свою общую характеристику уже почти с первых страниц **са**:

«... Советская современная архитектура, по крайней мере группируемая вокруг нашего журнала, прежде всего базируется на прочном материалистическом методе. Она не содержит в себе никакого нигилизма, ни в каком случае не отказывается от требований формальной выразительности, но она базируется целиком на функциональных особенностях своего задания и каждого из его элементов. Наш фронт современной архитектуры базируется на том принципе, что законченное архитектурное произведение, нан и всякая иная истинно современная вещь, есть не **до**, не вещь плюс какая-то эстетическая прибавка к ней, а разумно и планомерно организованная конкретная задача, в самом методе своей организации содержащая максимальные возможности своей выразительности...»

(са 2 1926)

Точно так же уже в самом начале своего существования **са** четко определила целевую направленность своего рабочего метода:

«... Современная архитектура должна кристаллизовать новый социалистический быт...»

(са 1 1926)

Не конструктивизм для конструктивизма, а остро наточенное оружие, служащее классовым целям борющегося за свою новую жизнь пролетариата.

«... Установка на социалистическое строительство, на новое общество с иными производственно-бытовыми отношениями, общество, которое растет в наших условиях...»

(са 2 1926)

Функциональный метод, противопоставляемый **са** эклектизму, беспринципности и всевозможным формальным школам, оказался настолько убедительным, настолько необходимым в работе молодых советских архитекторов, что получил сейчас же почти стихийное распространение по всему Союзу.

На организованной **са** в 1927 г. выставке современной архитектуры мы видим этот фронт протянутым от Ленинграда до Томска, от УССР до Советской Грузии и Азербайджана.

Уже в 1927 г. под влиянием деятельности **са** мы имеем в разных городах Союза сплоченные группы последовательных и убежденных архитекторов-конструктивистов, но, что особенно характерно, другие идеологические группировки в архитектуре вынуждены были принять функциональный метод как основную базу всякого рабочего метода архитектора, но в отличие от конструктивистов, которые в функциональном методе монистически разворачивают всю сумму архитектурных проблем до формальных включительно<sup>1</sup>, стали «дополнять», ревизовать и искажать конструктивизм самым разнообразным образом. Можно сказать без особых преувеличений, что принципиальная работа **са** заставила АСНОВу уделить большее внимание функциональным предпосылкам и явилась той почвой, без которой не могла бы появиться на свет и Вопра.

Но наряду с этим деятельность **са** принесла неожиданно и отрицательные результаты. Масса архитекторов, не вчитываясь и не вдумываясь как следует в основы функционального метода, пошла по наиболее легкому и безответственному пути подражания отдельным проемам, их формальным элементам и приемам, создавая вместо новой по существу архитектуры новый архитектурный «стиль».

Уже в 1927 г. **са** сигнализировала эту опасность:

«Перед нами вырастает грозная опасность появления маннов нового стиля, опасность

<sup>1</sup> Если конструктивисты не выпячивали формальную проблему, то только потому, что она никак не могла служить тем рычагом, который бы сдвинул советскую архитектуру с эклектических путей развития. А ухватившись за звено организационных функций архитектуры, экономики и новой техники, оказалось возможным вытаскивать всецело.

появления трафаретов нового оформления...»

«... Увидеть эту опасность во-время, предотвратить себя от этого более легкого, но чуждого нам пути — чрезвычайно важно и необходимо...»

(са 4—5 1927)

Одним из важнейших вопросов, стоящих перед современной архитектурой, было и остается сегодня установление правильного отношения к архитектуре Запада и Америки. Это один из тех вопросов, по поводу которого враги и злопыхатели современной архитектуры нередко пытались нанести удары **са**.

В этом вопросе уже с первых шагов **са** приняла верную и четкую позицию, позицию, оправданную теперь практическими действиями нашего правительства. В **са** уже в № 2 за 1926 г. писалось:

«... вследствие нашей бедности и технической малограмотности надо равняться по самым последним европейским и американским стандартам, пропуская все пресмыточные стадии и перегоняя их...»

**са** считало необходимым для современной архитектуры во чтобы то ни стало овладеть всеми техническими достижениями Запада для того, чтобы на базе высочайшего уровня современной техники вести строительство новых социальных типов. В этом сказывается и все сходство и все отличие между передовой архитектурой Запада и нашей в своем истинном существе.

В ответ на постоянные обвинения в механическом переносе архитектуры Запада **са** в первом номере 1927 г. четко резюмировала положение вещей:

«Сходство должно быть (и есть) в технике осуществления и слагывается в тех элементах оформления, которые развиваются на базе современных конструкций, современных методов сооружения, современных технико-производственных процессов; различие должно быть (и есть) в тех элементах оформления, которые развиваются на базе новых установок, новых социальных потребностей и задач, новых производственно-бытовых навыков, всех тех новых условий нашего существования, которые отличают СССР от Североамериканских соединенных штатов».

Потому-то **са** считала обязательным для себя вести настойчивую пропаганду за внедрение в советскую архитектуру всех тех достижений мировой техники, которые могли бы иметь для нас актуальное значение. И что нужно с несомненностью установить, что на этом **са** не останавливалась и шла по возможности дальше, развивая и углубляя эти отдельные технические задачи, ставя новые проблемы, пытаясь приблизиться к их разрешению.

Так был систематически поднят ряд вопросов о механизации строительства.

(са 3 1926)

о стандартизации и типизации строительства (са 4—5 1927, са 2 1927, са 1 1929)

о внутреннем оборудовании

(са 1 1927, са 2 1927)

о плоской крыше

(са 4 и са 5—6 1926)

об окнах Fenestra

(са 4 1926)

о новых и облегченных строительных материалах

(са 2 1928)

о плоскостном, одноэтажном строительстве

(са 4 1928)

о технике звукового кино

(са 3 1929)

о рациональном подходе в выборе окна

о графике движения

(са 1 1927)

о свете и цвете в архитектуре

(са 2 1929) и т. п.

Однако, никогда эти технические задачи, которым правда **са** придавала громадное практическое значение не заслоняли тех основных социальных проблем, которые стоят перед советским архитектором.

Уже с первых своих страниц **са** вела четкую и настойчивую работу по подготовке решений для тех новых социальных организмов, которые

Продолжение на 3 стр. обл.

## Современная архитектура

должна кристаллизовать **новый социалистический быт**

са 1 1926

## через

разложение старого конкретно существующего жилища

нужно создать условия перехода

к социалистическому жилищу

са 1-2 1930

техническая задача архитектора

сооружать рационально на базе последних достижений техники

общественная задача архитектора

создавать и оформлять новые типы архитектуры на базе новых производственных бытовых отношений

са 2 1926

вгрызайтесь жадно

в опыт мировой техники

са 1-2 1930

архитектор, и ты удаляй каждый грамм материала

если он не несет статической нагрузки

са 3 1926

## отчетная работа секции социалистическ. расселен. стройсектора госплана РСФСР

тезисы доклада

### « о социалистической планировке расселения »

#### 1. исторические задачи планировки

На основе тенденции к «соединению промышленности и земледелия в одно целое», социалистическая планировка стремится уничтожить противоположность между городом и деревней, стремится «стереть грань между городом и деревней», «соединить город и деревню в одно целое» (Маркс, Энгельс, Ленин). На данной ступени развития производительных сил, на данной ступени отношения между земледелием и промышленностью социалистическая планировка расселения состоит в отыскании **хорошо продуманных мостов** к уничтожению противоположности между городом и деревней, состоит в нахождении мероприятий, соответствующих переходному периоду от капитализма (с его городом-деревней на полюсах) к социализму (с его равномерным распределением производительных сил по всей стране), в нахождении мероприятий, соответствующих переходному периоду во всей его конкретной сложности.

#### 2. объект социалистической планировки

В отличие от капиталистической планировки с ее домом, зданием, кварталом, предприятием, основанными на факте частного владения и возможности использования высокой строительной ренты в городах, наши принципы планировки основаны на факте планового размещения производительных сил экономического района единого народного хозяйства, где объектом социалистической планировки являются не отдельные владения различных народно-хозяйственных предприятий, но район в целом и в соотношении с другими районами, влияющими на его структуру. В отличие от планировки эпохи финансового капитала, с ее стремлением стихийный поток строительной анархии индивидуальных владений, вступающих в неразрешимые друг с другом противоречия, ввести в рамки города, затем и района (отсюда и районная планировка на Западе, Англия), социалистическая планировка частное рассматривает как элемент общего, поэтому с самого начала проектирует не города, не деревни, не поселки работников того или иного предприятия или совокупности их, но единую сеть расселения экономического района.

#### 3. место планировки расселения в системе размещения производительных сил

Планировка расселения основывается на планировке всех производственных элементов, образующих район с таким расчетом, чтобы работник находился в условиях наискорейшей своей связи с местом производства и чтобы обслуживание работника находилось в тех же условиях наискорейшей связи с потребителем-работником (а не наоборот).

**а)** Возможность развития производства на основе местных материалов, перехода к переработке низших сортов их; возможность повсеместного распространения энергии в связи с этим, с одной стороны, и в связи с использованием линии электропередач, не допускавших ранее распространения электро-энергии за пределами крупных городских, крупных фабричных центров, в добывающей промышленности, сельском хозяйстве, транспорте—с другой; возможность повсеместного проникновения средств сообщения: в связи с переходом к безрельсовому транспорту, с одной стороны, воздушному—с другой, глассерам—с третьей, моторизацией мельчайших единиц водного транспорта—с четвертой, — все это превращает каждый район из поля завоеваний отважных пионеров, из заброшенных, захолустных углов страны, из места тяжких испытаний, если не наказания, в районы подлинно строящегося социалистического общества.

**б)** В этих условиях развития производительных сил каждый район, не ожидая момента, когда общие интересы народного хозяйства в целом потребуют для него особых жертв в форме ассигнований из краевого, республиканского, союзного бюджетов народного хозяйства, в форме дефицитных материалов, путем перехода на местные источники энергии, местные дорожные материалы, местные строительные материалы, местное горючее (там, где нефти нет,— спирт), местное продовольствие, становится районом социалистического размещения производительных сил и таким образом районом социалистического, «нового расселения человечества» (Ленин).

**в)** Принципы социалистической планировки районов расселения в условиях переходного периода разбиты нами на 4 основных, принципиально различных. Эти 4 способа планировки, именуемые нами: **дизурбаниче-**

ский, децентрический, ацентрический, дисперсивный, в зависимости от существующей структуры районов и изменений, в ней происходящих, при нанесении на конкретную карту района могут дать самые различные комбинации.

Районная социалистическая планировка базируется исключительно на зависимости способа расселения от способа размещения промышленности, земледелия, транспорта после отнесения данного района к одному из четырех типов планировки в зависимости от того, что именно определяет экономическую физиономию района, что является доминирующим в нем — город ли, вновь ли сооружаемое крупное промышленное предприятие республиканского и союзного значения, сельское хозяйство ли, или горнодобывающая промышленность, или, наконец, соединение промышленности и земледелия обрабатывающей и добывающей промышленности в одно целое.

В первом случае (т. е. когда центром района является город) вместо урбанической планировки производится **дизурбаническая**, как переход от форм расселения, рожденных в условиях обособленности города от деревни на основе обособленности, отделения промышленности (обрабатывающей) от земледелия (и добывающей промышленности), на основе новых способов производства и сообщения.

Во втором случае (т. е. когда центром района является крупнопромышленное предприятие по обработке сырья или полуфабриката) вместо **концентрической** планировки производится **децентрическая** как переход от того периода, когда экономическая концентрация производства еще обуславливала пространственную концентрацию или концентрацию в расположении.

В третьем случае (т. е. когда основой района является сельское хозяйство или добывающая промышленность) вместо **антицентрической** планировки производится **ацентрическая** (т. е. без центров производства, без обработки в пределах района) как переход от того периода, когда экономическая **концентрация** производства в земледелии и добывающей промышленности была основана на отрыве, отделении их от обработки, от центров, противопоставлении их последним (антицентричность).

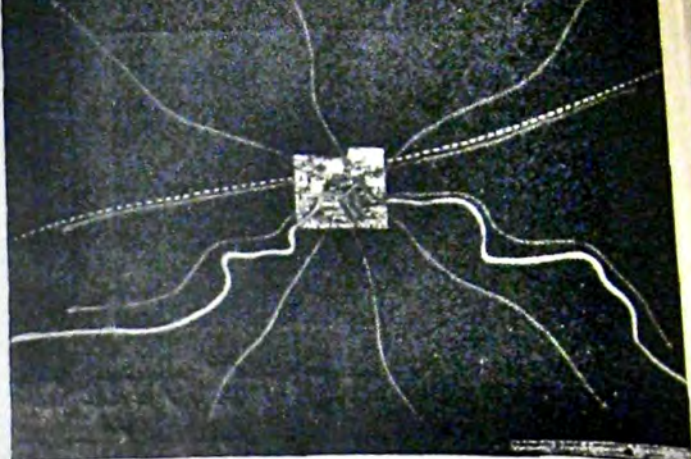
В четвертом случае (т. е. когда на место разделения труда, основанного на общественных отношениях производства и сношения, наступает «соединение промышленности и земледелия в одно целое» (Энгельс), соединение процессов обработки с процессами добычи в одно целое (пример: крекинг, переход текстильной промышленности в районы добычи сырья и первичной переработки его и т. д.) вместо **неравномерности**, с ее полярностью **старой планировки расселения**, производится новая **дисперсивная** (т. е. на основе равномерного рассеяния промышленности по всей стране (Ленин), на основе соединения города и деревни в одно целое). Это предусматривает в общих чертах следующую последовательность планировочных операций, характеризующую тот или иной способ переходной или последовательной планировки расселения.

## 1 для урбанического района

(дизурбаническая планировка, переходный тип)

а) — Сооружение линий энергопередач от станций, расположенных в городе, к промышленным пунктам, расположенным в районе. Использование линии электропередач для целей сельского хозяйства, горнодобывающей промышленности и

ДИЗУРБАНИЧЕСКАЯ ПЛАНИРОВКА

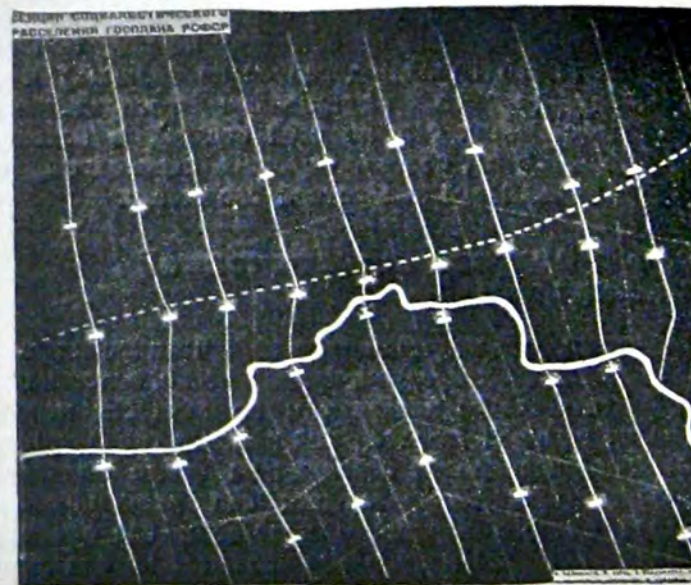


2 ДЕЦЕНТРИЧЕСКАЯ ПЛАНИРОВКА



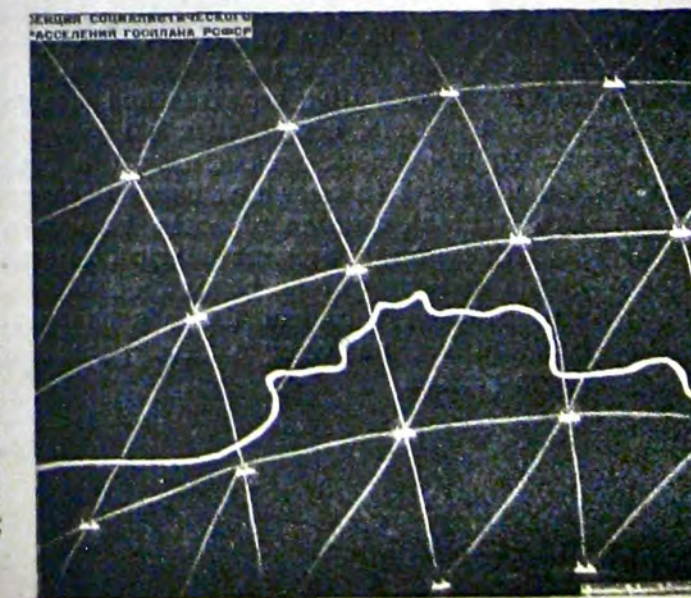
2

3 АЦЕНТРИЧЕСКАЯ ПЛАНИРОВКА



3

4 ДИСПЕРСИВНАЯ ПЛАНИРОВКА



4

транспорта. Использование линий электрофицированного транспорта в сельском хозяйстве и добывающей промышленности. Сооружение новых станций на местном источнике энергии (низшие сорта угля, вода, торф и т. д.).

**б)** — Постепенное превращение путей сообщения районного значения в пути дальнего транспорта (уменьшение неравномерности следования грузовых потоков через один пункт или узел, каковым был до сих пор данный город).

Для этого помимо сооружения рельсовых путей и организации автогрузового транспорта необходимо превращение несудоходных водных путей в судоходные, путем перехода на мелкосидящие мотосуда.

Обеспечение механического транспорта района соответствующим (т. е. районным, не городским) размещением сети снабжения средств транспорта потребным ему горючим, организация перехода на местное горючее (нефть, уголь, спирт).

**в)** — Организация перехода с привозного и производимого в пределах города строительного материала на производство местного строительного материала непосредственно вблизи сооружения предприятий, служб, жилищ.

**г)** — Создание производства местных дорожно-строительных материалов непосредственно вблизи сооружаемых местных, районных, а иногда и дальних путей сообщения.

**д)** — Перепланировать размещение поливных, плодовоощных культур таким образом, чтобы не прибегать к использованию средств и путей дальнего транспорта (холодильников и т. д.) для местного населения, приблизить их непосредственно к размещению поверхностных вод, сократив пробег продукта к месту потребления. Прекратить застройку земель, годных под плодовоощные культуры. Расширить их площадь за счет растяжения района расселения городского населения.

**е)** — Вынос торговли и сети обслуживания непосредственно к потребителю, создав вместо центров торговли и обслуживания единую крупную сеть торговли и обслуживания всего эконом. района (вм. города или его части) с разветвлениями, способными охватить мельчайшую единицу потребления и прекращающую движения потребителя к товару, и этим самым уничтожить тягу от новых районов производства к старым как одну из причин текучести рабочей силы.

Внутри города — вытеснение в этих же целях крупных, универсальных в частности, магазинов, расположенных на далеком один от другого расстоянии (одна из сильнейших причин затруднений в уличном движении), сеть мелких, но расположенных близко к потребителю, возле его жилища, единиц торговли и обслуживания.

**ж)** — В отношении сети производственного воспитания и совершенствования приближать сеть непосредственно к потребителю вплоть до полного (в идеале) слияния сети воспитания с сетью производства.

**з)** — Не допускать сооружения подземных, надземных железных дорог, вызывающих невероятный рост строительной ренты, отсюда горизонтальную и вертикальную скупченность зданий в городе.

## 2

### для крупно-индустриального района

(децентрализованная планировка, переходный тип)

**а)** — Определение места расположения крупного промышленного предприятия республиканского или союзного значения, определяющего лицо эконом. района с точки зрения его близости к сырью или полуфабрикатам.

**б)** — Определение мест расположения электростанций (районной и местных) с точки зрения близости к местным источникам энергии (вода, низшие сорта угля, торф и т. п.).

**в)** — Радиальное размещение промышленности районного значения на расстоянии максимально близком от потребителя, расселяемого между основным предприятием (см. п. 1) и предприятиями районного значения, с одной стороны, и максимально далеко от центра — с другой, близостью к сырью — с третьей и отдаленностью от другого районного предприятия — с четвертой.

**г)** — Проведение сети электропередач, соединяющих основное предприятие с районными. Использование сети линий электропередач в сельском хозяйстве, добывающей промышленности, транспорте, кольцевание их, соединение с линиями других районов.

**д)** — Проведение сети путей сообщения из местных дорожных материалов вдоль сети электропередач, соединяющих предприятия внутрирайонного значения с сетью расселения и предприятий межрайонного, республиканского или союзного значения с отдаленными районами.

**е)** — Расселение рабочих и служащих основного предприятия в всем протяжении сети расселения в пределах времени,

необходимого для своевременного прибытия из работы и обратно попеременно с рабочими других предприятий, работниками сельского хозяйства, добывающей промышленности, обслуживающих предприятий и учреждений и транспорта.

**ж)** — Расселение рабочих и служащих малочисленных предприятий, работников сельского хозяйства, рабочих и служащих транспорта, добывающей промышленности, рабочих и служащих обслуживающих предприятий и учреждений, непосредственно вблизи от места их работы на расстоянии, делающем излишним пользование транспортом.

**з)** — Размещение сельскохозяйственных отраслей и культур для внутрирайонных нужд.

**и)** — Размещение сети обслуживания. Приближение ее к потребителю, максимальное рассеяние средств торговли, снабжения, связи, культурного обслуживания с этой целью.

**к)** — Максимальное приближение сети воспитания к производству вплоть до полного слияния сети воспитания с сетью производства (при одновременной организации сменности рода занятий).

**л)** — Размещение сети связи (радио в первую очередь) по сети расселения.

## 3

### для района сельского хозяйства или добывающей промышленности

(ацентрическая планировка, переходный тип)

**а)** — Равномерное размещение пунктов погрузки по линии дальнего транспорта в максимальной близости к району добычи сырья.

**б)** — Равномерное размещение сети дорог (районного значения) от пунктов погрузки в район добычи.

**в)** — Равномерное размещение сети предприятий по первичной переработке скоропортящихся и весотеорящих продуктов на расстояниях, определяемых временем доставки сырья от местных путей к районным.

**г)** — Размещение электростанций с точки зрения близости их к местным источникам энергии (вода, низшие сорта угля, торф и т. п.).

**д)** — Размещение сети электропередач с точки зрения возможности их использования в основной отрасли народного хозяйства района.

**е)** — Размещение предприятий районного значения с точки зрения близости их к сырью, с одной стороны, и к потребителю — с другой, и отдаленности от соседнего предприятия — с третьей.

**ж)** — Размещение сети торговли, снабжения, обслуживания и воспитания с точки зрения их близости к потребителю.

**з)** — Расселение рабочих и служащих района непосредственно возле места работы, дабы сделать излишним прибегать к услугам пассажирского транспорта в целях ежедневного движения на работу и обратно.

## 4

### для района соединения земледелия и промышленности, обрабатывающей промышленности с добывающей в одно целое.

(диоперная планировка, последовательно социалистический тип)

**а)** — Доведение пунктов погрузки непосредственно до места производства.

Превращение всей сети районных (не местных) путей в сеть дальних путей сообщения.

**б)** — Размещение сети крупно-индустриальных предприятий по окончательной обработке продукта непосредственно вблизи к месту их добычи или первичной переработки.

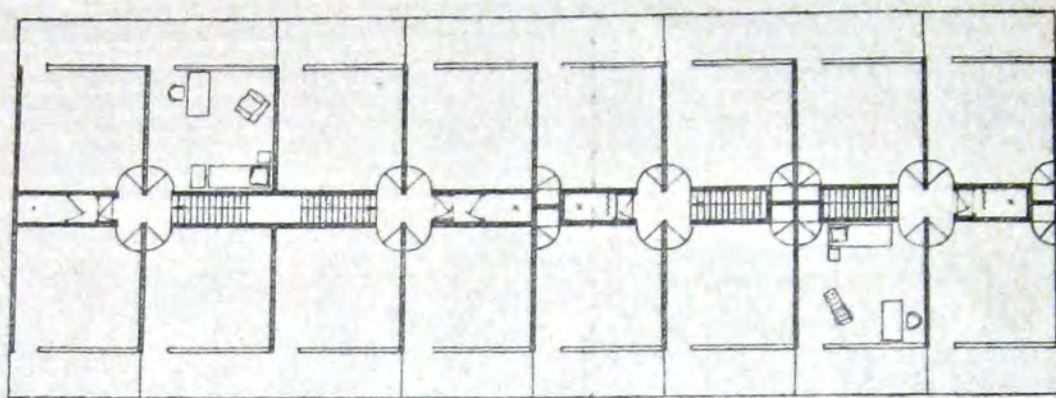
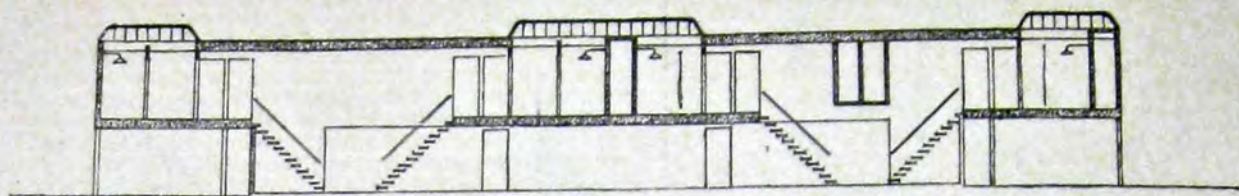
**в)** — Размещение электростанций вблизи местных источников энергии (вода, низшие сорта угля и т. п.).

**г)** — Размещение сети электропередач для питания как процессов добычи сырья, так и превращения его в готовый продукт.

**д)** — Размещение сети путей сообщения вдоль сети электропередач для связи предприятий между собой.

**е)** — Расселение работников соединенных в одно целое промышленности и земледелия непосредственно вблизи места их постоянной работы.

**ж)** — Размещение сети обслуживания снабжения, воспитания, связи непосредственно вблизи потребителя.



ПЛАН II ЭТАЖА



ПЛАН I ЭТАЖА

## доклад секции в президиуме госплана рсфср

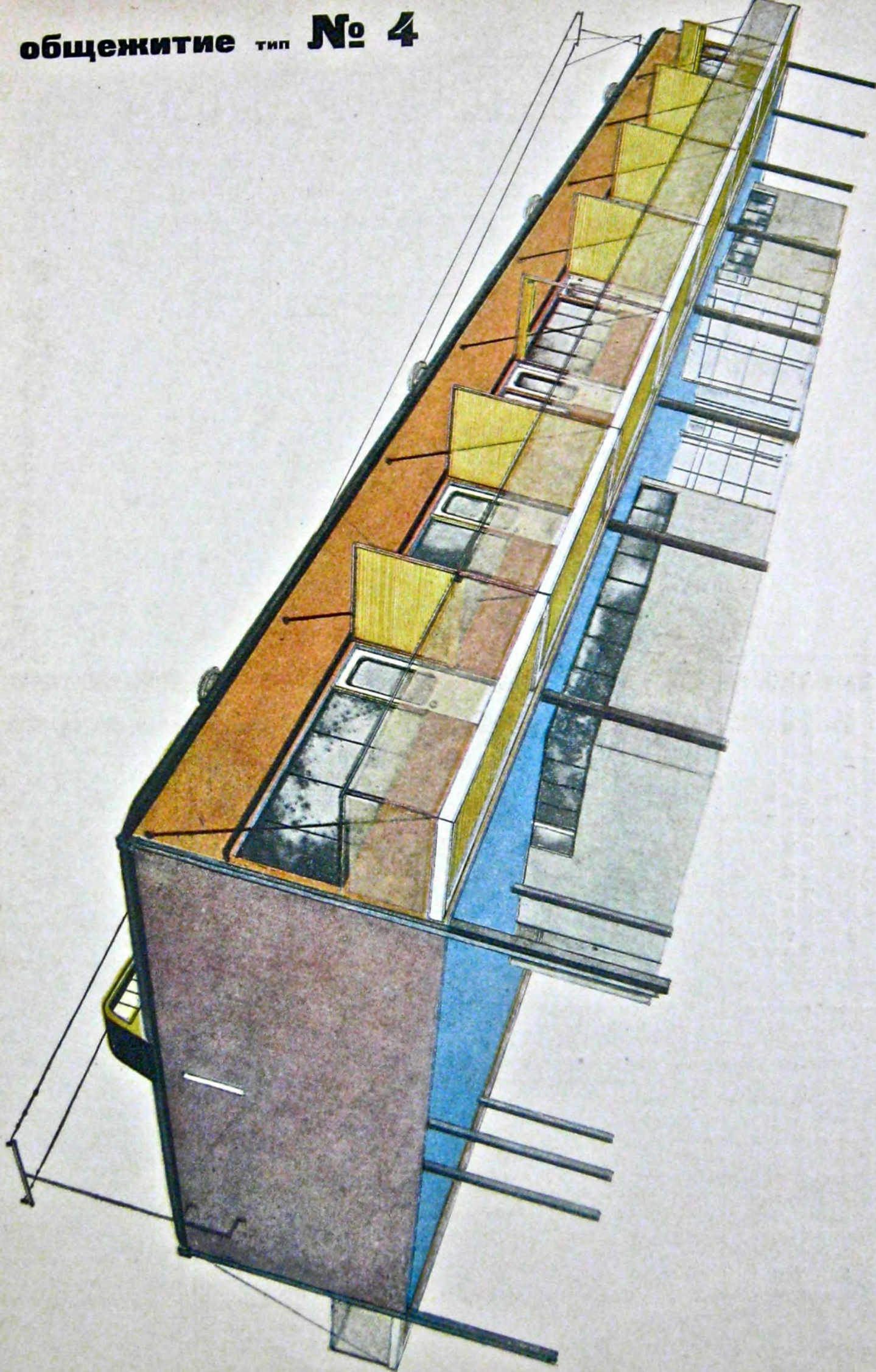
Уровень современной мировой техники находится в полном несоответствии с методами современного строительства. На Западе этому мешают капиталистические правовые отношения и бесплатное индивидуально хаотичное строительство. У нас — техническая отсталость и бесконтрольное повторение принципов и методов капиталистического строительства. Наши строительные предложения базируются на основе тех новых принципов социалистического расселения, которые исключают наличие указанных противоречий, которые позволяют использовать в строительном производстве на все 100% уровень и методы мировой техники. Стандартной единицей нашего строительства является минимальная жилая ячейка: жилая площадь 12,5 кв. м., общая площадь 16 кв. м. с внешней кубатурой 65 куб. м., в ее состав входят: собственно жилая часть, тамбур с вешалкой, теплая уборная, душевая кабина с умывальником. Возможно присоединение к ней террасы. Эта жилая площадь по своей сравнительной стоимости может быть рассчитана на одного человека, но при желании может быть использована и двумя. Это — площадь одиночки или пары. Наша ячейка состоит из отдельных стандартных элементов, изготавливаемых фабричным способом. Основой конструкции являются стандартные щиты, изготавливаемые фабрично в районных фабриках из местных материалов:

- в лесном — из деревянных планок — гонта;
- в лесо-промышленном — стружки, опилки, фибролит, месонит;

- в торфяном — сфагнум, торфолеум;
- в зерновом — солома, соломит;
- в южных приречных — камыш, камышит;
- в районах дешевых естественных вяжущих — силикато-органические блоки и неорганические (трепел, доменные и гранулиров. шлаки, зола, угли).

Система строительства в районах строительства — районные фабрики, изготавливающие круглый год эти элементы и доставляющие их к месту дороги гужом. На месте — сухая сборка элементов, продолжающаяся несколько дней и производящаяся неквалифицированной рабочей силой или даже самим потребителем. Ввиду безэтажности строений, их максимальной простоты, легкого веса и ничтожных транспортных пробега, уже сегодня в наших технических условиях возможен этот радикальный переворот в методах строительства. Это и дает возможность, как это показывает сделанная нами смета и калькуляция, свести стоимость куба такого строительства до 10 р. 50 к., и следовательно стоимость такой жилой единицы до 680 руб., или стоимость одного кв. метра жилой площади 52 руб. против 161 руб. обычной каменной стройки. Для того, чтобы исчерпать характеристику нашей жилой единицы, надо упомянуть о ее благоустройстве. В обычном жилищном строительстве значительным расходом — да еще потребляющим дефицитные материалы (чугун, железо) — является водопровод и канализация. В Магнитогорске это составляет 105 руб. на человека. Это преимущественно из-за сетей водопровода и канализации. Мы считаем

общезитие тип № 4



практически невозможным и нерациональным продолжать эту систему для массового жилищного строительства. Можно сохранить все удобства потребления, отказавшись от устройства дорогих стоящих сетей. Мы предлагаем развозку воды на автомобилях и накачивание ее в 2-суточный бак, а оттуда пользование ею через местный водопровод. Эта система обходится, включая транспортное хозяйство и источники воды, 14 руб. на человека. Вместо обычной системы канализации, увеличивающей более чем в пять раз объем фекалий и понижающей в 20 раз его удобоудерживающие свойства, — мы предлагаем систему компостации фекалий и их периодическую вывозку. Предлагаемый нами проект гидравлического затвора с постоянным количеством воды и с засыпкой торфяным порошком дает потребителю все преимущества нормальной канализации и обходится на человека, включая и устройство компостационной станции, 12 р. (компостирование — 8 руб., комп. станция 4 руб.). Всего мы имеем вместо магнитогорских 105 руб., всю сумму расходов на человека — 26 руб. Вывозка на одного человека в 10 дней раз 13 кг фекалий обходится 4 коп. Стоимость 13 кг фекалий как удобрения 6,37 коп. золотом. В вопросах отопления мы идем тем же самым методом: создание высоких потребительских качеств без дорогостоящих сетей. Мы предлагаем возможными четыре вида отопления в зависимости от экономических условий и конкретной хозяйственной обстановки:

- а) самый высокий и совершенный тип — электричество;
- б) дровяная печь;
- в) угольная;
- г) керосиновая.

Причем в трех последних случаях предусмотрена загрузка топлива, контроль и обслуживание этих печей снаружи жилой ячейки, т. е. при одинаковых потребительских условиях с центральным отоплением.

Наши предложения не фиксируют никакой определенной бытовой формы. Наоборот, наша задача сделать возможными разнообразные бытовые сочетания, **максимально стимулируя переход к наиболее высоким формам общественного обслуживания.** Таким образом, описанная жилая единица есть стандартный модуль всей сложной сети строительства, своими сочетаниями способный разрешить любую бытовую форму.

Сочетание 2 или 3 ячеек дает возможность разрешения жилища для существующего семейно-бытового уклада, семейного коллектива, причем здесь возможно в одинаковой степени еще сохранение элементов хозяйства, как и вынос их в обобществленный сектор. Сочетание нескольких и многих жилых единиц дают возможность осуществления любой товарищеской коммуны или иной формы общежития. И наконец, ввиду разборности всех строительных элементов возможно изменение строительной формы немедленно вслед за изменением бытовой формы, возможно увеличение, уменьшение и вообще всяческое изменение жилища, в связи с изменением экономических возможностей, бытовых форм и роста возможностей общественного обслуживания. Всякое жилище в настоящее время, начиная от семейной квартиры и кончая домом-коммуной, представляет собой самостоятельный хозяйственный организм, себя обслуживающий и не связанный с другим, им подобным. Наши предложения радикально разнятся от этого, выдвигая вместо этого систему **сетей обслуживания**, параллельно идущих системе жилья, обслуживающих известный район и связанных с другими

районами, составляя в идеале одну непрерывную систему сетей:

- а) система жилья;
- б) транспортная сеть (автобус, таксомотор, гаражи, обслуживание горючим, ремонт и т. д.);
- в) сеть питания и доставка на дом, столовые самостоятельные и столовые, прикрепленные к определенным жилым группам. Централизованное изготовление полуфабрикатов в различных предприятиях и организация снабжения ими. Пищевой комбинат (хлебозавод, мясо-хладобойня, консервный, совхоз, колхоз);
- г) сеть санитарно-гигиенического обслуживания (парикмахерская, чистка обуви, платья, первичные пункты медицинской и санитарной помощи);
- д) сеть культурного обслуживания (газетно-журнальный пункт, библиотечный пункт, заказы, справки, консультации);
- е) сеть связи (почта, телеграф, сберкасса, банк);
- ж) сеть детского обслуживания (ясли, детсады, школы, школьные коммуны);
- з) сеть снабжения предметами широкого потребления (выставки образцов и доставка на дом).

Каждая из этих сетей организационно и пространственно самостоятельна, а потому способна отыскать для себя наиболее оптимальные формы существования, наиболее выгодные размеры своих опорных пунктов и наиболее выгодные для потребителя расстояния. В целом каждая сеть организационно и производственно едина для данного района и в то же время рассеяна в пунктах потребления и, следовательно, максимально приближена к потребителю. Кроме того в смысле строительства и оборудования элементы сети представляют собой мелкие единицы, выполняются теми же строительными методами и из тех же элементов, что и само жилье.

На каждую дорогу приходится один парк культуры и отдыха, в котором расположены:

- клуб, аудитория, кино, лаборатории и кружки, спортбаза, водная станция, библиотечные пункты, выставки образцов.

Пространственно вся полоса расселения примерно представляется в следующем виде:

Определяющей ее осью служит автомагистраль, т. е. гудронированное шоссе, стоимость гудронирования приблизительно 2000 р. на км.

Шоссе окаймлено зелеными насаждениями, защищающими от пыли, шума, заносов и по военным соображениям.

По обе стороны шоссе в ширину около 150 м, в зависимости от характера местности, располагается садово-парковая зона (естественно-природная и частью архитектурно-организованная), в которой размещаются почти все элементы сетей обслуживания. С тем расчетом, чтобы среднее расстояние любого жилья от столовой составляло 4 мин. ходьбы и не более 7 мин. (расстояние между столовыми 1 км).

Санитарно-гигиеническое обслуживание 5 мин. ходьбы и не более 10 минут (расстояние друг от друга 1300 м).

Культобслуживание 6 мин. ходьбы и не более 12 мин. (расстояние друг от друга 1600 м).

Элементы связи 12 мин. ходьбы и не более 25 мин. (расстояние друг от друга 3200 м).

По обе стороны садово-парковой зоны прокладываются в пределах расселения гравийные, щебеночные или грунтовые дороги, также окаймленные зеленью. Стоимость одного км 2-х таких полос около 10000 руб. Вдоль этих дорог располагается жилье в различных его формах. Гравийные дороги предназначаются для обслуживания транспортом непосредственно самого жилья. Кроме того они имеют значение тракторных дорог, а в военное время — военных. Разрывы между отдель-



ными строениями равны приблизительно 50 м, считая, что в среднем на одно строение приходится от 5 до 10 взрослых, на каждый *к.л.м.* полосы можно расселить 200—400 чел. взрослых. Вне полосы расселения взрослых размещаются детские комплексы, где дети живут либо постоянно либо временно. Каждый комплекс состоит из яслей на 10 детей, детского сада на 10 детей и школьной коммуны на 20 детей, всего 40 детей, расстояние одного комплекса от другого 800 м. Исходя из того, что в среднем время, потраченное на передвижение от жилища к месту работы, не должно превышать **20 мин. езды** на автобусе (расстояние 10 *к.л.м.*; мы можем протянуть максимально ленту расселения работников данного предприятия не более 20 *к.л.м.*).

Интересно отметить, что среднее расстояние жилья от места работы в современных крупных городах примерно **таково же** (например в Берлине оно равняется 9 *к.л.м.*). Таким образом на одном луче дороги можно расселить 4 000—8 000 человек взрослых или всего 5 500—11 000 чел. населения.

Одна дорога дает уже 11 000—22 000 чел.

Две дороги 22 000—44 000 человек.

Три дороги 33 000—66 000 человек.

Естественно, что мелкие предприятия и сельскохозяйственные предприятия могут ограничиться отрезком луча дороги в 2—3 *к.л.м.*, т. е. дают возможность вовсе избежать механического транспорта (смотри сравнительную смету).

Говоря об экономичности расселения, необходимо отметить, что настоящая смета является для нас наименее выгодной, во-первых, потому, что сравнительно очень скромно учтено удешевление от его 100% индустриализации,—а главное потому, что большинство экономических преимуществ просто немислимо учесть. Достаточно хотя бы сделать простой перечень их, чтобы отдать себе в этом отчет.

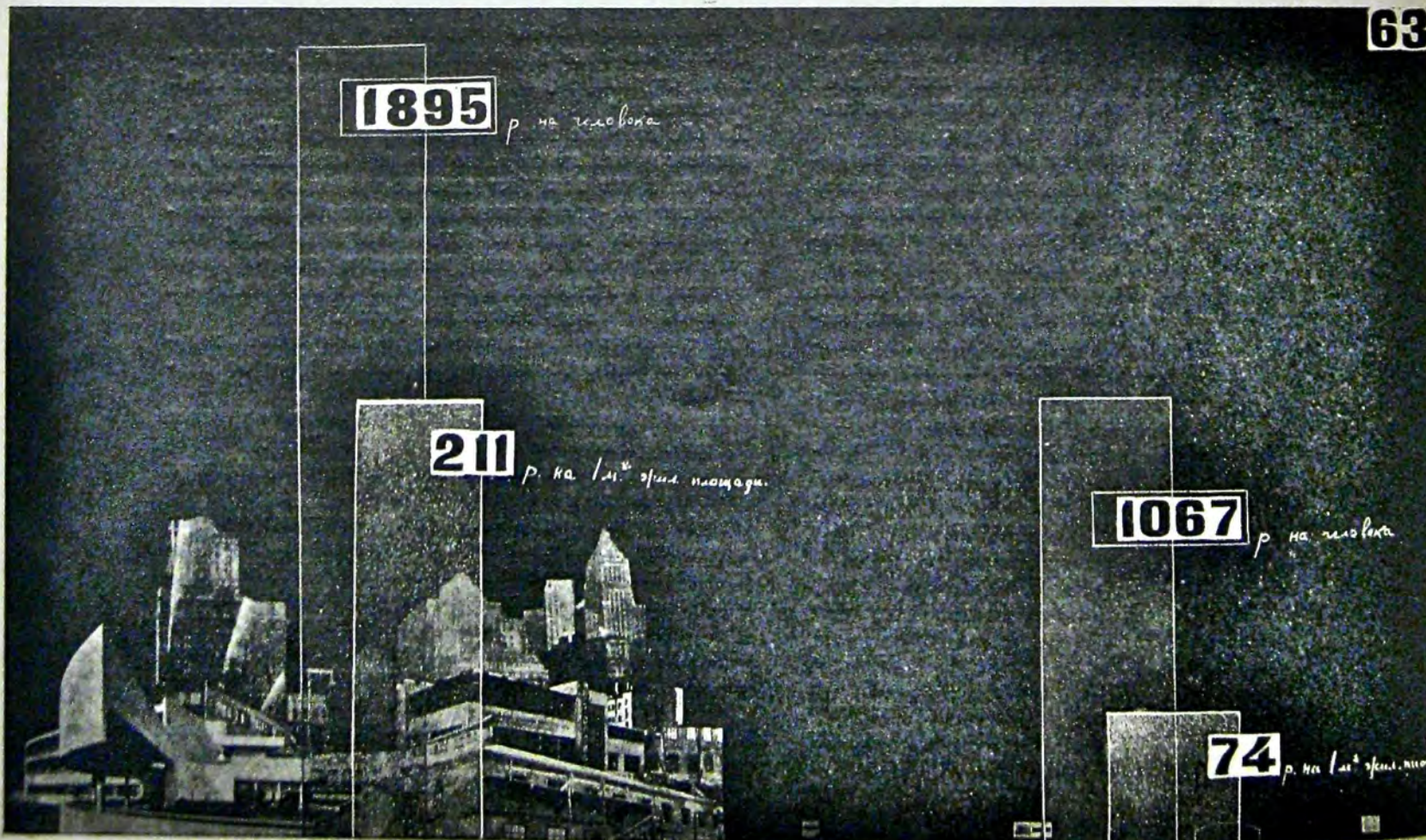
Во-первых, в отношении жилья.

- 1) уничтожение дефицитности материалов;
- 2) сокращение издержек транспорта:
  - а) на материалы, б) на уменьшение их веса, в) на рабочую силу;
- 3) сокращение затрат рабочей силы (изготовление частей преимущественно механическое, сборка неквалифицированной рабочей силой и самим потребителем);
- 4) уничтожение сезонности рабочей силы и производства (создание постоянных рабочих кадров круглый год);
- 5) сокращение издержек топлива (производство преимущественно холодное);
- 6) кратчайшие сроки сборки жилья, следовательно быстрая оборачиваемость капиталов, возможность дешевого кредита;
- 7) приближение сроков моральной и технической амортизации;
- 8) сокращение размеров капиталовложений в связи с возможностью переноса целых полос расселения с истощением горных пород, укрупнением совхозов.

Во-вторых, в отношении сети.

- 1) Низкая строительная стоимость элементов сети, вследствие их мелкости.
- 2) Возможность постепенного сооружения элементов сети.
- 3) Возможность более легкой организации производства оборудования ввиду наличия небольших мелких единиц оборудования.
- 4) Приближение элементов сети к потребителю.
- 5) Возможность установления оптимальных габаритов элементов сетей. Распределение и установление наилучших форм эксплуатации их ввиду их дифференциации.
- 6) Возможность кооперированного участия в организации и эксплуатации сетей.

СРАВНЕНИЕ НАПИТАЛЬНЫХ ВЛОЖЕНИЙ ПО СИСТЕМЕ ЖИЛКОМБИНАТОВ И ПО СИСТЕМЕ СОЦРАССЕЛЕНИЯ (см. таблицу на 9-м развороте).



# ТИПОВОЙ ЖИЛОЙ ЯЧЕЙКИ по проекту госплана РСФСР

Основным конструктивным и теплоизоляционным элементом ячейки является щит, разбираемый тип которого содержит обвязку (раму), сделанную исключительно из дерева; все соединения ее элементов осуществляются врубками, несложными по выполнению, без применения гвоздей. Соединение щитов между собой в перекрытиях осуществляется укладкой их на полки стандартных тавровых балочек, а в стенах помощью несложного соединения с незначительным применением болтов. Конструктивное и термическое заполнение щита, в зависимости от местных условий и материалов, может быть осуществлено из любого материала заполнителя (дерева, фибролита, соломы, пробки, алеб. щитов и т. п.); в рассматриваемом проекте оно условно осуществлено из дерева, употребляя для этого наиболее дешевый его сорт — гонт.

Рассматриваемый проект предусматривает полный переход на заводское изготовление частей конструкции с применением на заводах наиболее современных машин по обработке дерева. Сведения об эффективности этих машин позволяют с уверенностью применять значительно сниженные нормы расхода и рабочей силы на обработку этих частей, что является основным принципом, положенным в составление настоящей сметы.

Смета состоит из трех частей. Первая представляет собой производственную смету на сооружение стандартной ячейки, в предположении обычного производства строительных работ, именуемого нами «кустарным». В основу этой сметы положены обычные приемы строительства, нормировка произведена с применением норм Урочного положения и других узаконенных нормативных источников; материалы, применяемые в ней, приняты высших сортов, и в отношении их поперечных размеров содержат значительные запасы прочности. Вторая смета также составлена в предположении кустарного производства работ, но в ней осуществлены все директивные указания планирующих органов, в отношении снижения стоимости строительства и ограничения применения дефицитных материалов. В частности, лесные материалы взяты пониженного качества, размеры несущих конструкций приняты в соответствии со статическим расчетом и не содержат излишних запасов прочности, размеры прочих деревянных элементов (обшивок, заполнений, обрешетки и т. п.) уменьшены против соответствующих в Урочном Положении в соответствии с имеющимися постановлениями; окраска элементов принята лишь за один раз; приборы дверные, оконные и водопроводные и канализационные приняты удешевленные, обычно применяемые в массовом удешевленном строительстве.

Наконец третья смета составлена на постройку жилой ячейки в предположении применения тех же сортов материала, что и во второй смете, но с учетом массового изготовления деревянных частей заводским способом. При этом в основу были приняты следующие соображения. По отзывам ин-

странных специалистов с достаточной осторожностью можно принять эффективность заводской обработки деревянных элементов на современных американских машинах, равной 4—5, т. е. уменьшение стоимости изготовления деревянных частей до 20—25% стоимости кустарного их изготовления. Мы считаем эти результаты отнюдь непреувеличенными, так как даже Ур. Нормы УСК при изготовлении например более 25 оконных пролетов одновременно вручную, учитывая экономно только от тейлоризации труда, считает возможным уменьшить нормы на 20—25%, но тем не менее из осторожности мы приняли уменьшение норм при применении современных машин в заводских условиях только до 30%, т. е. с эффективностью в 31%; при этом встретилась необходимость во всех расценках выделить стоимость установки или сборки элемента; где же этого не удавалось сделать — коэффициент снижения от применения машинного труда принимался равным только 0,50.

В отношении же материалов нами принят был следующий метод — во-первых, обрезки и утери материалов были нами при учете массового изготовления заводским способом сведены до минимума — вместо коэффициента 1,05 принимался 1,01 и вместо коэффициента 1,10—1,03; во-вторых, расход материала принимался для изделий, изготавливаемых из круглого леса, так как предположено использовать все образующиеся при этом отходы, тем более, что последние получают из горбылей и отдельных брусков, стоимость которых в всяком случае превышает стоимость израсходованного на них круглого леса, и наконец стоимость пиленого леса (все цены основных смет взяты были по справочнику № 13 УМСК) при машинном способе обработки дерева принималась над уменьшенной на величину снижения обработки дерева (распиловки его на доски) машинным способом, исходя из вышеизложенного принципа (расчет смотри: приложение № 1).

## 1. По смете № 1.

- а) Стоимость собственно ячейки . . . . . 1 698 р. 10 к. (I)
- б) Стоимость внутреннего строительного ее оборудования (перегородки, отделилки двери и т. п.) . . . . . 99 р. 06 к. (II)
- в) Стоимость оборудования ячейки водопров. налив. устройством и гигиеническими удобствами . . . . . 353 р. 83 к. (III)

Итого полная стоимость ячейки или 37 р. 91 к. за 1 куб. м.

кубатуры ячейки, принимая последнюю равной 56,8 м. При соединении вместе двух ячеек, с обслуживанием их теми же удобствами и сохранением отдельных входов в ячейки, стоимость 1 куб. м ячейки уменьшается до 90 р. 55 к., т. е. на 19,4%. Все эти цифры указаны с накладными расходами на рабсилу и материалы, обычно употребляемыми в строительстве,

## 2. По смете № 2.

- а) Стоимость собственно ячейки . . . . . 1 007 р. 66 к. (I)
- б) Стоимость внутреннего строительного оборудования . . . . . 61 р. 44 к. (II)
- в) Санит. гигиен. оборудование . . . . . 275 р. 46 к. (III)

Полная стоимость ячейки составляет . . . . . 1 344 р. 56 к.

без накладных расходов на рабсилу и материал, что при сравнении с поставленной в те же условия стоимостью по смете № 1 составляет снижение на 23,3%, а на 1 куб. м ячейки даст стоимость в 23 р. 64 к.

При соединении вместе двух ячеек и обслуживании их теми же удобствами, при одном наружном входе и замене промежуточных стен фанерной перегородкой получаем стоимость 1 куб. м ячейки = 18 р. 78 к. (снижение от спаривания на 20,5%), а при соединении вдоль четырех (4) ячеек получаем стоимость 1 куб. м = 16 р. 32 к. (т. е. общее снижение от соединения вместе составляет 31%). При дальнейшем соединении ячеек вместе рост снижения падает в прогрессии.

Наконец 3 по смете № 3 (массовое изготовление заводским способом).

- а) Стоимость собственно ячейки . . . . . 619 р. 79 к. (I)
- б) Стоимость внутреннего строит. оборудования . . . . . 45 р. 13 к. (II)
- в) Стоимость санит. гигиен. оборудования . . . . . 69 р. 82 к. (III)

Полная стоимость ячейки (без накладных расходов) . . . . . 934 р. 74 к.

т. е. на 1 куб. м = 16 р. 45 к., что по сравнению с поставленной в те же условия стоимостью по смете № 1 дает снижение в 47%.

При соединении двух ячеек стоимость 1 куб. м уменьшается до 12 р. 54 к., т. е. на 29,5%, а при соединении 4 ячеек стоимость 1 куб. м падает до 10 р. 60 к., т. е. на 35,6%.

В последних двух вариантах стоимость единицы полезной площади жилищ составляет (без накладных расходов):

	Кустари. способ. (см. № 2).	Массов. изготовл. (см. № 3).
а) При 1 ячейке	120 р. — к.	83 р. 50 к.
б) » 2 ячейках	78 р. — к.	52 р. 20 к.
в) » 3 ячейках	62 р. 30 к.	40 р. 50 к.

Обращаясь к размерам накладных расходов при массовом изготовлении заводским путем (приложение № 2), мы находим пути, изложенные детально в упомянутом приложении, снижения последних до 28% на рабсилу и 9% на материал, что дает среднее увеличение стоимости строительства при данных отношениях рабсилы и материала на 13,2%, т. е. стоимость одиночной ячейки доводится до 18 р. 63 к. за 1 куб. м, а стоимость единицы полезной площади увеличится до:

- а) при одной ячейке . . . . . 94 р. 60 к.
- б) при двух ячейках . . . . . 59 р. 16 к.
- в) при четырех ячейках . . . . . 45 р. 90 к.

что, принимая средний коэффициент семейности в 2,5 или ради осторожности

уменьшая его до 2,0, дает среднюю стоимость 1 кв. м полезной площади в 59 р. 15 к. При размерах лимита стоимости 1 кв. м жилой площади по Моск. округу—96 р. 70 к. (для квартир до 50 кв. м<sup>2</sup>— постановление Строит. сектора Госплана РСФСР, утвержденное ЭКОСО РСФСР от 15/II 1930 г.)—имеем, принимая удорожание стоимости приведенных ячеек на отсутствующую в смете стоимость отопления даже в 20%, снижение против лимита на

$$\frac{96.70 - 59.15 \times 1.20}{96 \text{ р. } 70 \text{ к.}} \times 100 = 26,6\%$$

Наряду со столь значительным снижением необходимо указать и на минимальное применение в указанном проекте дефицитных материалов.

Цемент и другие вяжущие вещества отсутствуют совершенно, количество же строительного железа—в виде болтов, шурупов, гвоздей, проволоки, котельного и кровельного железа—составляет на 1 куб. м строительства (беря самый невыгодный вариант единичную ячейку): 1,71 кг—против 5,0—9,0 кг на 1 куб. м по лимитам на жилое и промышленное строительство.

Дополнительно нами произведен пересчет стоимости стандартной ячейки на цены лесного района, причем стоимость ячейки уменьшилась до 16 р. 73 к. за 1 куб. м, т. е. еще на 10,2%, что дает уменьшение стоимости 1 кв. м жилой площади в варианте одиночной ячейки до 85 р. 84 к. и средней стоимости 1 кв. м данного строительства до 53 р. 67 к., т. е. рекордной по дешевизне цифре стоимость 1 кв. м полезной площади.

**«Конечной формой социалистического расселения возникающего на базе поднятия производительных сил общества является равномерное размещение населения в экономическом районе, максимально приближающее каждого рабочего индустрии и сельского хозяйства к месту его работы с одной стороны и с другой создающее наилучшие социальногигиенические условия жизни и совершеннейшие формы всех видов потребления (в том числе и культурного) путем сближения продукта потребления и потребителя».**

## сущность

# ЖИЛИЩНОГО ВОПРОСА

Решение жилищного вопроса упирается:

- а) в старые способы расселения, старые способы планировки;
  - б) в высокую стоимость строительства, вытекающую из старого способа строительного производства;
  - в) в отсутствие учета требований потребителя к жилищам;
  - г) в отсутствие разработки вопроса о переходных типах жилищ, в наших конкретных экономических условиях.
- Причины высокой стоимости и низкой эффективности строительства. Высокая стоимость строительства имеет своим происхождением:

1. Прежде всего низкую производительность труда в силу отсталости современной строительной техники, в свою очередь связанную:
2. с сезонностью работ,
3. с отсутствием квалифицированных кадров,
4. удаленностью мест производства от мест расселения рабочей силы.
5. Дефицит строительных материалов, которые нужны для производства орудий производства, для сельского хозяйства, для транспорта, для экспорта.
6. Высокие издержки транспорта, строительных материалов в первую очередь и транспорта рабочей силы—во вторую.

7. Высокие издержки топлива (для обжигания кирпича для производства цемента).

8. Сложность (отсюда дороговизна) оборудований заводов.

9. Сложность (отсюда дороговизна) сооружений.

10. Большие размеры капиталовложений, вследствие длительности сроков технической амортизации.

**способы решительного снижения стоимости строительства и резкого повышения эффективности его.**

**1) уничтожение дефицитности материала.**

Прежде всего это возможно путем перехода к местным, новым материалам (см. нашу карту районирования СССР по новым, местным стройматериалам), что дает в перспективе полное вытеснение старых материалов (часть которых, как цемент—пустить на экспорт).

**2) сокращение издержек транспорта.**

При переходе на местные стройматериалы происходит:

- а) сокращение длины пробега стройматериалов гужом,
- б) сокращение транспорта стройматериалов по железным дорогам и в водном транспорте,

**в)** сокращение транспорта рабочей силы (ввиду приближения производства стройматериалов непосредственно к району расселения рабочей силы), сокращение числа потребной рабочей силы, вследствие механизации производства,

**г)** уничтожение неравномерности загрузки транспорта стройматериалами, рабочей силой, вследствие перехода от сезонного производства на производство круглый год,

**д)** сокращение объема транспортных издержек, ввиду перехода на легкие материалы и легкие конструкции,

**е)** сокращение количества напрасных перевозок, ввиду возможности 100% эффективного использования как материалов, так и отходов их.

### **3) сокращение затрат рабочей силы и затрат механической энергии**

происходит вследствие перехода к сборке стандартных элементов из легкого материала, с одной стороны, и вследствие перехода к безэтажным строениям: жилым зданиям, строениям сети распределения и обслуживания и другим объектам гражданского строительства.

#### **4) сокращение издержек топлива**

путем перехода от кирпича к производству стандартных щитов и других элементов, что резко снижает расход топлива.

#### **5) быстрота развертывания производства**

**а)** вследствие легкости изготовления оборудования для производства новых строительных материалов, вследствие легкости сборки стандартных элементов по сравнению с условиями механизации кирпичного и цементного производства;

**б)** вследствие возможности перехода к типизации, стандартизации, массовому способу производства строений ничтожная потребность в рабочей силе, замена квалифицированной рабочей силы (так по контрольным цифрам по РСФСР на 1930/31 г. требуется 400 тыс. квалиф. рабочих) малоквалифицированной, а иногда даже и силами самого потребителя (производственное кооперирование, использование собственной рабочей силы колхозов);

**в)** уничтожение строительного сезона. Минимум земляных работ (нет тяжелых фундаментов, нет водопроводной и канализационной сети). Переход к производству стандартных элементов и сборке круглый год вместо сезона. Создание постоянных кадров строительного пролетариата, сокращение отходничества и текучести рабочей силы в строительстве.

**б)** кратчайшие сроки сборки жилья, замены дефектных частей готовыми стандартными элементами, разборки строения и следовательно возможности быстрой оборачиваемости строительных капиталов

**7)** приближение сроков моральной амортизации и срокам амортизации технической, и таким образом малый размер капиталовложений—возможность дешевого кредита

**8)** сокращение размеров капитальных вложений

в связи с возможностью переноса как отдельных строений, так и целых полос расселения вследствие, с одной стороны, необходимости покидать прежнее место расселения (истощение пластов угля, нефти, рудных месторождений, укрупнение сельского хозяйства), с другой—организации промышленного строительства в районах, занятых прежде жильем, с третьей, а также вследствие возможности и нового монтажа строений на новом уже месте.

### **9) сокращение высоты стоимости электропередачи**

неизбежное при переходе на местный источник энергии (вода, низшие сорта угля, торф). Сокращение издержек транспорта при территориальной отдаленности от предприятия, пользующегося энергией (пример—гидроэлектростанции в горах Калифорнии при удаленности расположения фабрики на тихоокеанском побережье штата. Каширская станция—Москва Днепроэльстан—Донбасс и т. д.), благодаря использованию энергии не только в индустрии, но и в сети распределения и обслуживания расселения, с одной стороны, в сельском хозяйстве и добывающей промышленности, расположенных на окупающих стоимости электропередачи расстояниях, с другой (см. способ планировки).

### **10) огромные экономические преимущества перехода от централизованной системы распределения и обслуживания к сетевой**

**а)** Низкая строительная стоимость элементов сети, вследствие их легкости (безэтажности в частности), коротких сроков времени сооружения, легкости доборки, разборки, возможности переноса строений, так и замены дефектных частей и т. п.

**б)** Возможность постепенно (по мере заселения) сооружать элементы сети, не ожидая предварительного накопления многочисленного населения и капиталов.

**в)** Возможность более легкой и быстрой организации производства оборудования заводов, ввиду относительной мелкости их.

Таким образом, создается возможность перехода на новый тип потребителя. Необходима переориентация от Краснококшайска на совхоз «Гигант», от Алатыря на горнопромышленный поселок, от Тьмутаракани на сельхозартель и тем паче сельхозкоммуну от Золотоноши на производственно-потребительскую коммуну рабочих, служащих.

### **г) приближение организации распределений и обслуживания к потребителю**

Путем рассеяния ее, путем перехода от крупных магазинов, столовых, прачечных, библиотек и т. д. к сильно разветвленной сети мельчайших распределительных и обслуживающих единиц, в пространстве, при экономической их концентрации. Сокращение объема транспортных перевозок вследствие перехода на систему мелковетвленной сети. Сокращение затрат сил потребителя вследствие этого.

**11)** возможность установления оптимальных габаритов элементов сетей распределения и обслуживания, вследствие возможности их дифференциации. Возможность установления наилучших форм эксплуатации их.

**12)** возможность кооперированного участия потребителей в организации и эксплуатации сетей распределения и обслуживания.

**13)** возможность сокращения капиталовложений, производимых до сих пор за счет союзного и республиканского, краевого и областного бюджетов и перехода к средствам района и самого кооперированного населения.

Таким образом, новый способ планировки (дизурбанический уже в стадии капитализма) позволяет перейти к новому способу производства; от кирпича через заполнение каркаса к сборно-разборному дому, который в свою очередь только и допускает новый подход к планировке и который впервые в истории уничтожает неподвижность, тяжесть материалов и конструкций, сковывавшую непрерывно меняющиеся

человеческие отношения в тяжелые, неизменные формы, быт.

### переходные типы жилищ

Рассмотрим прежде всего:

требования современного потребителя к постоянному жилищу:

**а)** близость к месту работы. Если можно так близко, чтобы не прибегать вовсе к средствам транспорта для связи с работой;

**б)** близость к пунктам сети распределения. Переход от системы передвижения тысячи читателей к одной библиотеке (две тысячи трамвайных мест) к системе передвижения одной машины с книгами к тысяче читателей; от системы передвижения 100 кг (покупателя) к 1 кг (хлебу) к системе передвижения 1 кг (хлеба) к покупателю в 100 кг и т. п.

**в)** близость к дороге, улице для сокращения времени передвижения к месту работы и для

**г)** близости к людям в расселении.

Близость к людям в расселении как способ осуществления культурного, личного общения людей между собой: 1) при отсталой технике — путем территориальной смежности расположения жилищ, 2) при использовании механических средств передвижения (т. е. авто, мото, аэросообщения), и наконец 3) при использовании механических средств сношения (телеграф, телефон, радио, дальновидение и т. п.) на высшей базе развития производительных сил. В последних двух случаях близость в расселении протекает в форме территориальной отдаленности жилищ за пределы социальных вредностей (слуховых, зрительных, обонятельных, тактильных, механических, химических и психических раздражений), как неизбежных спутников городских скоплений, жилищной скученности, развития транспорта, чудовищного отрыва города от деревни и отсюда требование:

**д)** близости к природе — требования социальной гигиены жилища.

### требования современного потребителя и организации распределения

От форм организации распределения зависит и форма жилища и степень удовлетворенности им.

Крепость домашнего хозяйства, основанного на эксплуатации труда жены или свободного времени работницы, объясняется тем, что домашнее хозяйство фактически отвечает требованиям к организации распределения, которым обычно не соответствует пока еще система общественного питания, воспитания, стирки, починки обуви и т. д.

Какие же это требования?

**Первое** — близость к потреблению (близкое расположение, не требующее пользоваться средствами транспорта, в частности, лучше доставка продукта потребления на работу, на дом или поблизости от них), следовательно чрезвычайная разветвленность сети. Лучше ларек рядом, чем табачный, кондитерский и т. п. магазин далеко, в центре.

**Второе** — своевременность, быстрота обслуживания, отсутствие очередей и т. д.

**Третье** — доступная бюджету потребителя стоимость продукта и услуг.

**Четвертое** — достаточное количество, достаточный ассортимент и высокое качество (послед-

ние два пункта в свете соревнования домашнего хозяйства с общественным распределением, обслуживанием).

**Пятое** — удобства обстановки.

**Наконец шестое** — по выбору: в семейном ли коллективе, товарищеской ли коммуне, в случайном обществе, одиночном ли порядке, на работе, в общественном ли месте или у себя дома и т. д.

### переходные к коммунизму типы жилищ

Дискуссия 1929—1930 г. текла по неправильным направлениям. Одни отстаивали индивидуальное семейно-мещанское жилище — коттедж, основанное на эксплуатации незанятого в общественном секторе женского труда или использовании свободного от работы в общественном секторе времени работницы, времени, которое необходимо для поднятия политической сознательности и активности, поднятия физического и интеллектуального уровня ее, поднятия производительности труда. Таким образом, сторонники индивидуального, семейно-мещанского жилища игнорируют факт изменения общественных отношений за время революции. Это чисто **деляческое** течение в дискуссии. Эти люди мало говорят, много делают. Другие в противовес им выдвигали и выдвигают лозунг **дома-коммуны и социалистического города, агрогорода**, основанных на полном **отсутствии элементов домашнего хозяйства** в городе, элементов двора в деревне. Эти игнорируют живого конкретного человека потребителя жилища в пользу абстрактной схемы дома-коммуны. В этом **левый загиб**, представляющий собою остатки прудонистских воззрений на жилищный вопрос.

Оба эти направления дискуссии сходятся на одном. Единство их взглядов состоит в **буржуазном понимании личности**. Тогда как **делячество** готово до конца поддерживать словом и делом, главным образом делом, индивидуальное жилище за его буржуазный характер, прудонисты нашего времени, коммуналисты стоят за изгнание личности за пределы дома коммуны, ибо они личность также знают в ее буржуазной форме. Отсюда неслыханно резкая оппозиция коммуналистов марксистским лозунгам расцвета личности в социалистическом обществе. Отсюда второе, опять-таки неправильное направление дискуссии: быть ли только дому-коммуне, или только — индивидуальному (правда уже не семейному).

Оба эти направления спора искажают перспективу подлинных, конкретных, практических, действительных форм жизни. Последнее лежит в системе **переходных типов жилищ**, основанных на реальном их соответствии экономическим средствам, в первую голову бюджету потребителя, во-вторых, требованиям потребителя, в-третьих, способу организации распределения продуктов, и наконец в-четвертых, источнику средств на сооружение жилища.

Система переходных типов не представляет собой и подобия некоей классификации, попытки упорядочить в сознании существующие в жизни формы жилищ. Она потому-то и система, что каждый из типов жилищ находится в каком-то отношении ко всякому другому, потому что один тип никак нельзя рассматривать в отрыве от другого; она потому и система **переходных типов**, что каждое жилище представляет собой или пройденную ступень или ступень для перехода в новое отношение людей между собой на

основе ставших между ними новых хозяйственных условий.

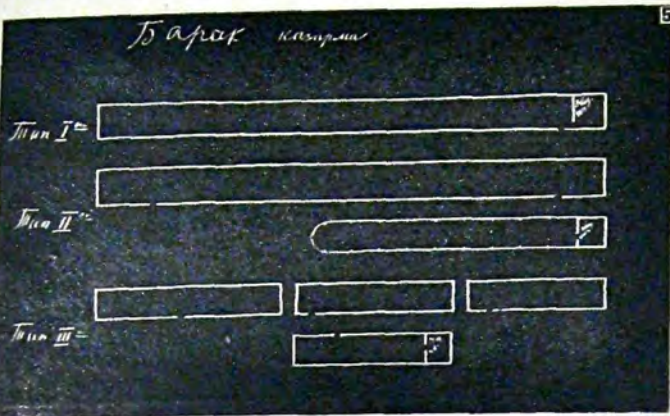
### барак-казарма

Временное жилище. Строение разбирается и переносится по окончании работ. Состав живущих переменный: рабочие совхозов, строительной и дорожно-строительной промышленности изыскательных партий и красноармейцы. Сооружается исключительно на средства совхоза, промышленного предприятия, бюджета военного ведомства. Помещение без индивидуальной площади, отдельные бараки для мужчин и отдельные для женщин.

Тип 1. С барачным казарменным хозяйством.

Тип 2. Наружная сеть распределения и обслуживания, но с кипятильником и столовым навесом.

Тип 3. То же. При столовой на группу барачков.



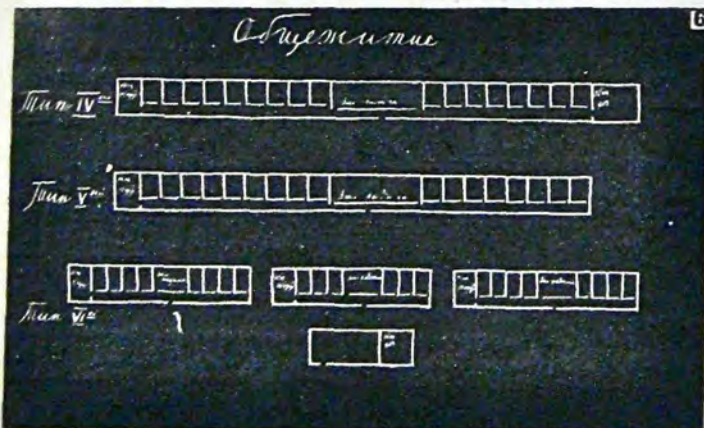
### общежитие

Временное жилище. Живущие: студенты, учащиеся, инвалиды труда и войны. Сооружается на общественные средства. Максимальное обслуживающее общественное помещение, но выделение уже индивидуальной площади (сон, индивид. работа). Могут быть и члены семьи — члены данного коллектива учащихся, студентов и т. д.

Тип 4. Общежитие с собственным хозяйством: кухня, столовая, кладовая, вешалка, умывальная, уборная. Остальная площадь — индивидуальная.

Тип 5. Общежитие с наружной сетью обслуживания и распределения, общие вешалки, умывальная, уборная и общая комната, остальная площадь — индивидуальная.

Тип 6. То же, но кухня, столовая, кладовая на группу общежитий.

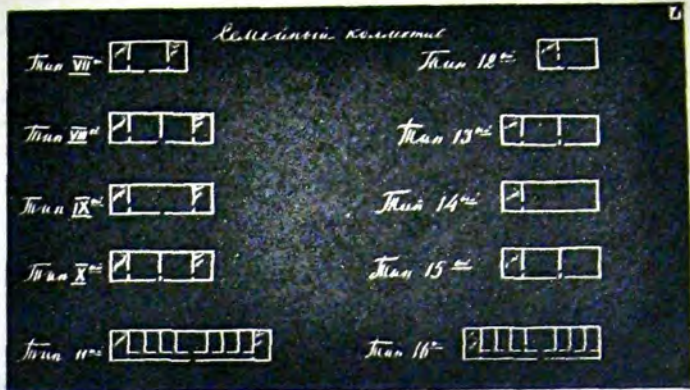


### семейный коллектив

Постоянное жилище, индивидуально-семейные средства (коопкредит) при среднем уровне заработной платы, жалованья.

Тип 7. При отсутствии отвечающей требованиям потребителя организации сети распределения и обслуживания. При наличии значительного домашнего хозяйства. Супруги в общей комнате. Кухня, кладовая. Жена — не работница, не служащая.

Тип 8. То же, что тип 7, но жена и муж имеют по отдельной комнате. Жена — работница.



Тип 9. Семья (супруги, дети) в одной общей комнате, жена и дети не работают, не служат.

Тип 10. Супруги в общей комнате. Дети отдельно в общей детской.

Тип 11. Каждый из членов семьи и родственников работает, служит, имеет отдельную комнату. Кроме того общая комната, общие: столовая, кухня, кладовая, вешалка, уборная, умывальная и т. п.

Тип 12. При удовлетворительном функционировании общественной сети распределения и обслуживания. Значит без домашнего хозяйства. Супруги в общей комнате (т. е. то же, что тип 7, но без домашнего хозяйства).

Тип 13. То же, что тип 8, но без дом. хоз-ва.

Тип 14. То же, что тип 10, но без дом. хоз-ва.

Тип 15. То же, что тип 10, но без дом. хоз-ва.

Тип 16. То же, что тип 11, но без дом. хоз-ва.

### товарищеские коммуны

Постоянное жилище: рабочие, служащие, при невысоком и примерно равном уровне заработной платы, жалованья. Средства сооружения товарищеско-коммунальное (коопкредит). Индивидуальная не общая и не семейная площадь (для сна, индивид. работы). Размер индивидуальной площади выше, чем в общежитии соответственно большему объему средств.

Тип 17. При отсутствии удовлетворительной сети общественного распределения и обслуживания. С товарищески-коммунальным хозяйством при использовании рабочей силы членов коммуны. Общие: кухня, кладовка, столовая, общая комната коммуны, вешалка, уборная, умывальная, остальная площадь — индивидуальное помещение. Брак — членов коммуны между собой. Общее помещение супругов.

Тип 18. То же. Оба супруга работают, служат. Отдельные помещения мужу и жене. Смежные. Соединены общей дверью.

Тип 19. То же. Семья членов коммуны в одной общей комнате. Жена и дети не работают, не служат.

Тип 20. То же. Супруги в общей комнате. Дети их в отдельной, детской.

Тип 21. То же. Все члены семьи работают, служат, равноправные члены товарищеской коммуны.

Тип 22. Товарищеская коммуна при удовлетворительном функционировании сети общественного распределения и обслуживания. Значит без всяких элементов товарищеско-коммунального хозяйства.

Общие: зал отдыха, уборная, умывальная, вешалка.

Увеличенная площадь индивидуальных помещений.

То же, что тип 18, но без дом. хоз-ва.

Тип 23. То же, что тип 19, но без дом. хоз-ва.

Тип 24. То же, что тип 20, но без дом. хоз-ва.

Тип 25. То же, что тип 21, но без дом. хоз-ва.

### индивидуальное не семейное и не коммунальное жилище

Высокий уровень зарплаты, жалованья и индивидуальных потребностей.

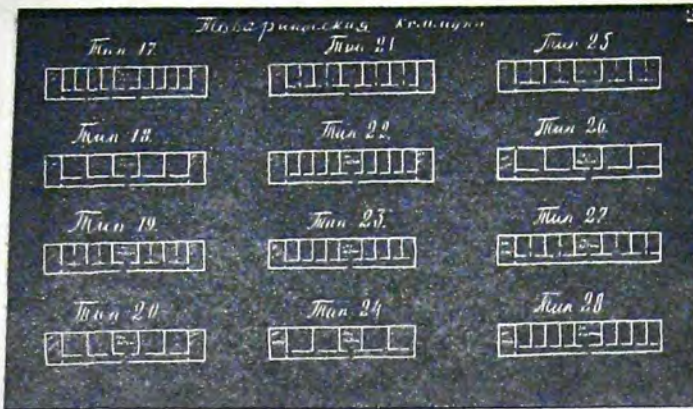
Большая индивидуальная площадь.

Тип 26. При отсутствии удовлетворительно функционирующей сети общественного распределения и обслуживания.

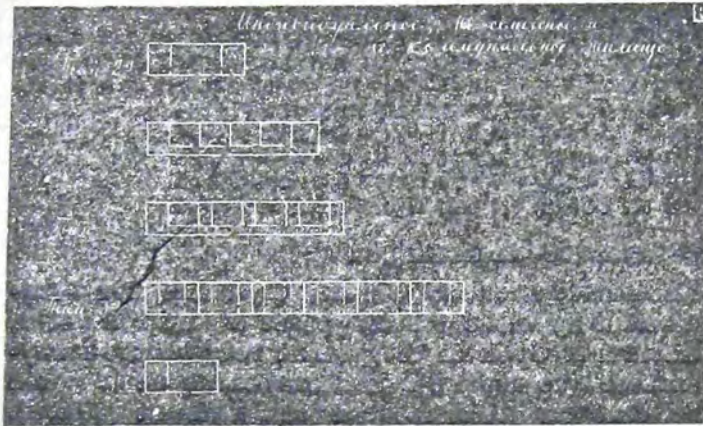
Значит с дом. хозяйством: кухня, столовая, кладовая. Остальная — жилая площадь, уборная, умывальная, передевальня.

Тип 27. То же. Общее строение (блок) с кем-либо.

Общие с кем-либо помещения для дом. хоз. — кухня, кладовая, уборная, умывальная.



Тип 28. То же. Без дом. хоз-ва, но общая уборная, умывальная.  
 Тип 29. То же. Лишь общий строительный блок. Без общих помещений.  
 Тип 30. Чисто индивидуальное жилище. Без какого бы то ни было дом. хоз-ва.  
 Высший уровень индивидуальных потребностей.

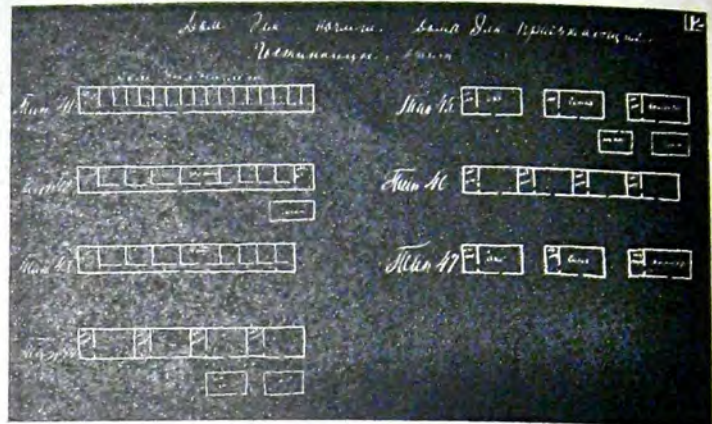
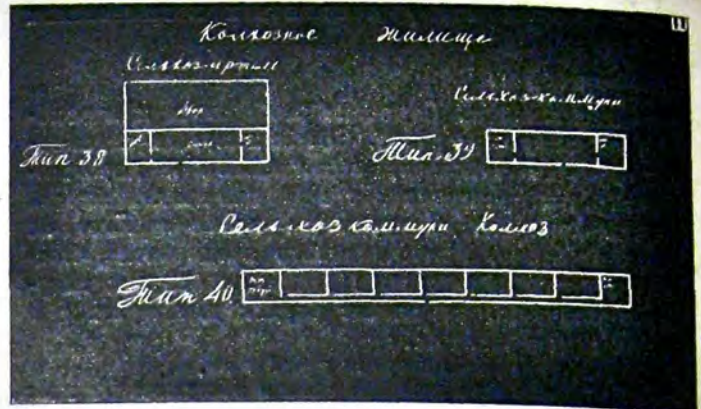
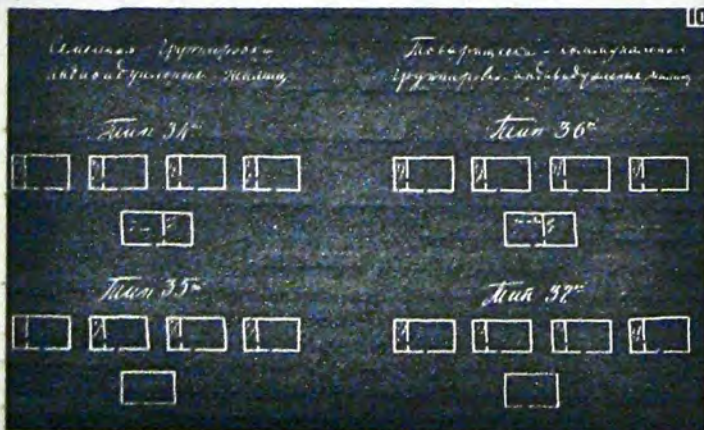


Тип 31. семейная группировка индивидуальных жилищ

Отдельные индивидуальные строения членов одной семьи, расположенные вблизи друг от друга с общим строением (кроме того) для дом. хозяйства: кухня, кладовая, столовая, зал отдыха, так как слабо функционирует сеть общественного распределения и обслуживания. Индив. уборные, умывальная, передевальные.  
 Тип 32. То же. Но общим является лишь зал отдыха и разогревальня, т. к. удовлетворительно функционирует сеть общественного распределения и обслуживания.

Тип 33. товарищески-коммунальная группировка индивидуальных жилищ. Отдельные индивидуальные строения членов одной товарищеской коммуны, расположенные вблизи друг от друга с общим строением для коммунальн. хоз-ва: кухня, кладовая, столовая, зал отдыха, так как слабо функционирует сеть общественного распределения и обслуживания. Отдельные уборные, умывальные, передевальные.

Тип 34. То же. Но общим является лишь зал отдыха и раз-



девальи, так как удовлетворительно функционирует сеть общественного распределения и обслуживания.

Тип 35. Колхозное жилище. Сельхозартель. Двор. При необобществлении молочного скота и плодовоощного хозяйства.

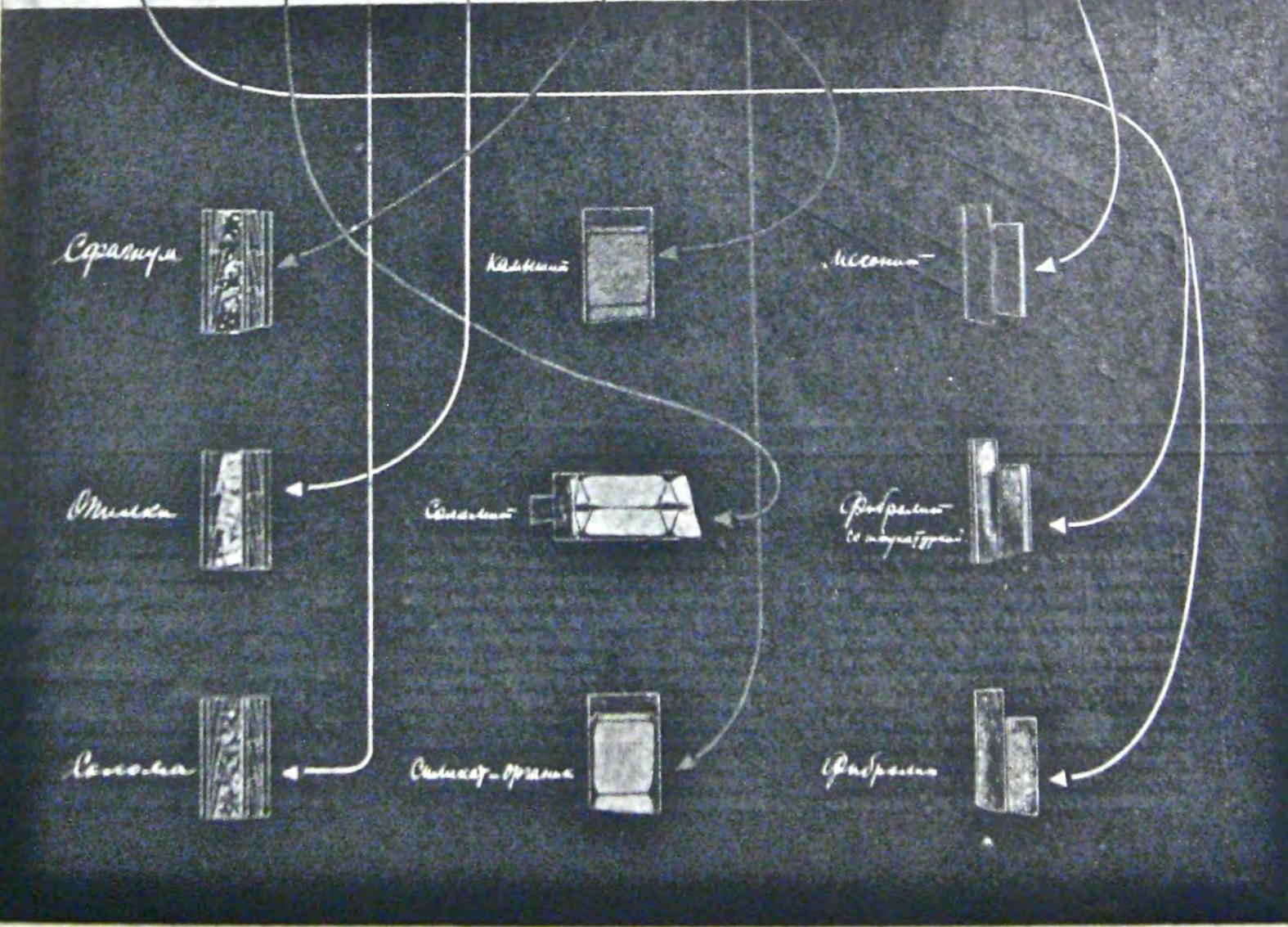
Тип 36. То же. Сельхозкоммуна. Без двора. При обобществлении и молочного скота и плодовоощного хозяйства.

Совхозное жилище может быть и сезонным (барак, казарма), и постоянным семейного типа с хозяйством и без него, и товарищески-коммунального с общим хозяйством коммуны и без него, и индивидуального типа.

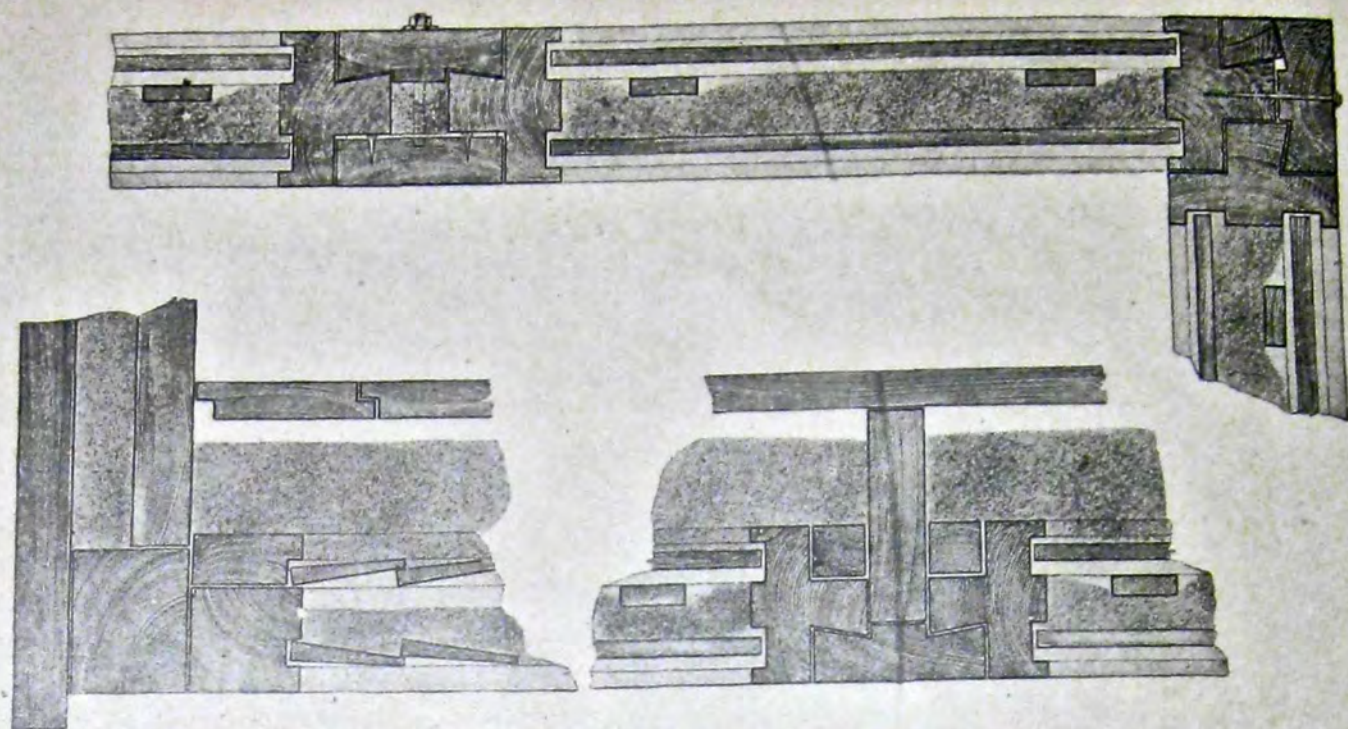
### СРАВНИТЕЛЬНАЯ ТАБЛИЦА КАПИТАЛЬНЫХ ВЛОЖЕНИЙ ПО ФИМПЛАНУ СТРОИТЕЛЬСТВА СОЦИАЛИСТИЧЕСКОГО ГОРОДА МАГНИТОГОРСКА

При системе жилкомбинатов	По системе соцрасселения
Жилфонд на человека $9 \text{ м}^2 + 3 \text{ общ.} = 12 \text{ м}^2$ 1 400 р.	Ячейка $12 + 1,5 \text{ общ.} = 13,5 \text{ м}^2$ при блочности $14,5 + 1,5 = 16 \text{ м}^2$ $65 \text{ м}^3 \times 10 \text{ р. } 50 \text{ к.} = 680 \text{ р.}$ $4,6 \text{ м}^3 \times 10 \text{ р. } 50 \text{ к.} = 48 \text{ р.}$ 728 р.
Ясли + детсады 233 р.	120 р.
Водопровод + канализация 105 р.	26 р.
Благоустройство 135 р.	Гудронирование шоссе 15 км . . . . . 30 000 р. 2 граевые дороги . 150 000 р. дорожки садовые посадки . . . . . 200 000 р. планировка освещения на человека . . . . . 93 р.
Пассажирский автотранспорт	100 р.
ИТОГО на 1 взрослого человека 1895 р.	1 067 р.
На 1 кв. м жилплощади 211 р.	74 р.

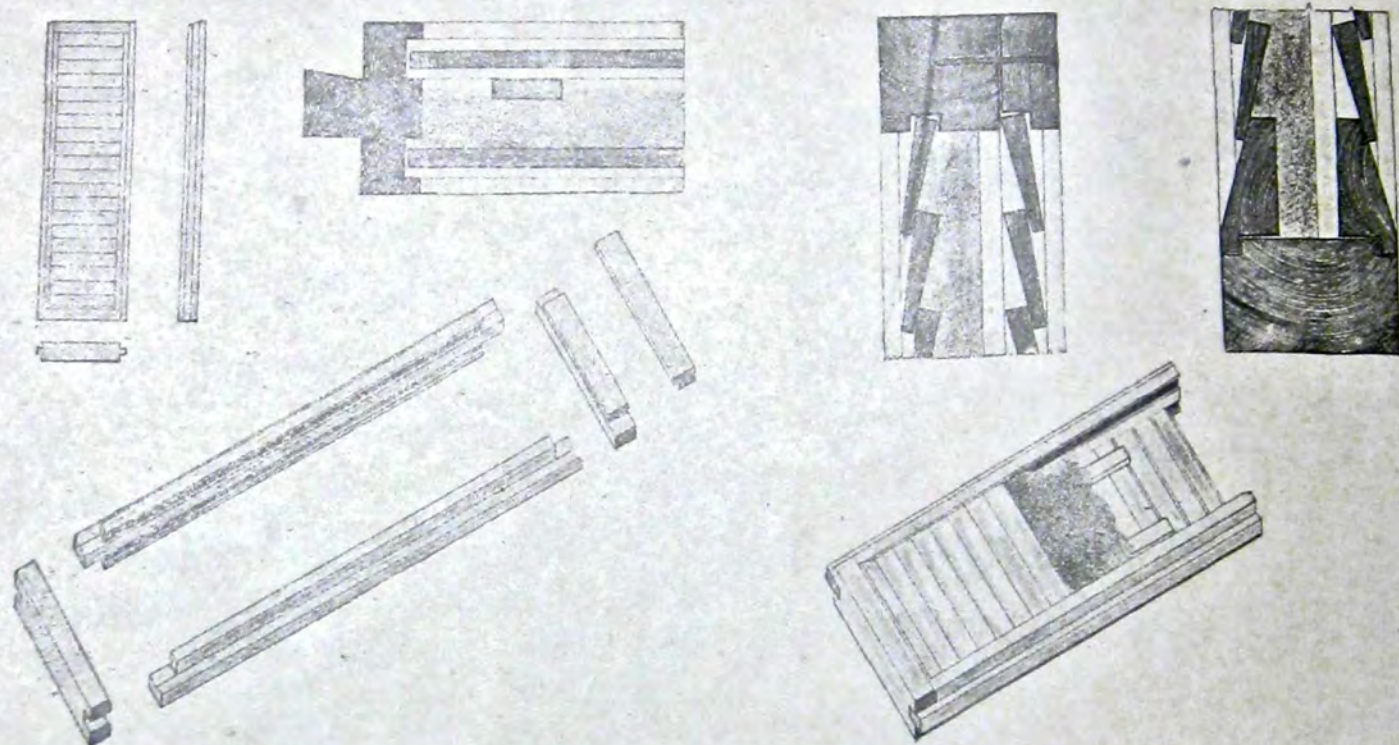
ОРИЕНТИРОВОЧНАЯ КАРТА МЕСТНЫХ СТРОИТЕЛЬНЫХ МАТЕРИАЛОВ ПО СССР И СООТВЕТСТВУЮЩИХ ЦИТОВ







СОЕДИНЕНИЕ ШИТОВ



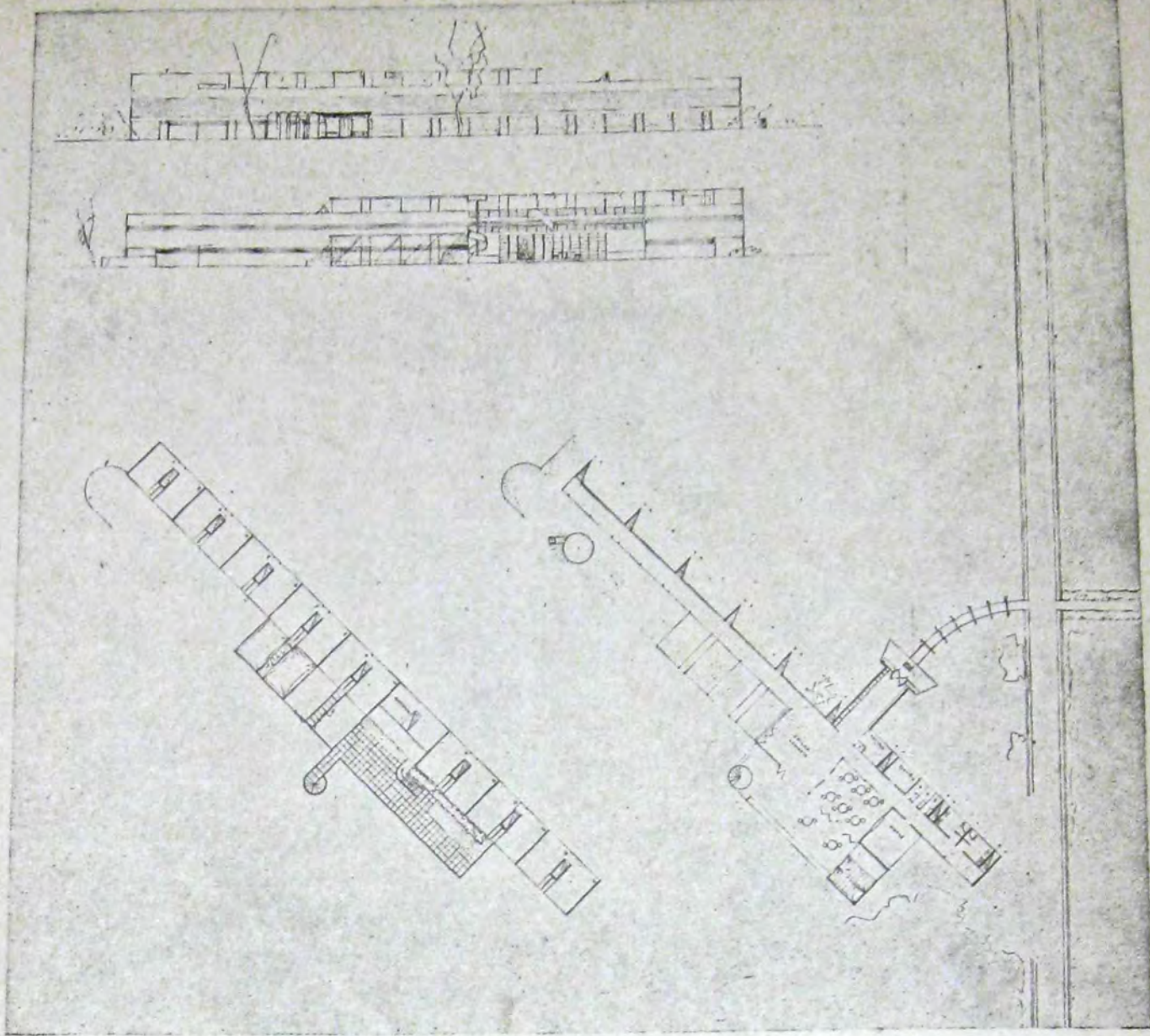
ЭЛЕМЕНТЫ КОНСТРУКЦИИ ШИТА

## Фекалуар

Пудр-клозет с водяным герметическим затвором. Прибор изображен в закрытом виде. Край фаянсовой чашки по всему периметру загнут книзу и входит в канавку с водой эмалированной крышки, закрывающей все отверстие. Таким образом, внутреннее пространство чашки отделено от комнатного воздуха слоем воды, чем достигается невозможность для запаха проникнуть в жилую комнату. При пользовании уборной нажатием рычага (а) крышка опускается несколько вниз, освобож-

дая канавку крышки от загнутого борта чашки, и затем поворотом рычага крышка отводится в сторону в специальное пространство фаянсовой чашки. После пользования поворотом ручки (g) высыпается доля торфа, а рычагом (d) крышка возвращается в первоначальное положение. Ящик с фекалиями (e) удаляется снаружи жилища раз в десять дней. Тогда же наполняется ящик для торфа. Ящик с фекалиями отвозится на компостный завод огородного совхоза. Вода от умывальника и душа удаляется в поглощающий колодец.

- а.** Фаянсовая чашка.
- б.** Крышка с канавкой, по периметру наполненной водой.
- с.** Борт фаянсовой чашки с опущенным краем по всему периметру.
- д.** Рычаг для опускания и поворота крышки.
- е.** Железный ящик для фекалий.
- ф.** Ящик для торфяного порошка.
- г.** Рычаг для высыпки дозы торфа.
- h.** Вентиляционный канал.



## ориентировочный расчет

### капитальных затрат и стоимости пассажирских и грузовых перевозок при социалистическом расселении трудящихся

#### задание

Общая длина линии—15 км. На этом расстоянии (от завода, фабрики) расселены рабочие по 140 чел. на 1 км. Следовательно, всего 2 100 чел. взрослого населения и 500 школьников, из числа школьников 300 чел. перевозятся автомобилями, а 200 ходят.

Работа на заводе 2-сменной. Ежедневно отсутствует  $\frac{1}{5}$  часть, т. е.  $\frac{2100}{5} =$

$=420$  чел. Переброске подлежит  $2100 - 420 = 1680$  чел.

На одну смену приходится  $\frac{1680}{2} =$

$=840$  человек, что дает на 1 км.

$\frac{840}{15} = 56$  человек.

#### I вариант

Расчет ведется на автобусы марки «Форд» с вместимостью на 12 чел. В целях сокращения общего числа автобусов и следовательно большого их использования в продолжение всего

остального дня время переброски утром на завод и вечером с завода принято в 45 мин. (от начала переброски первой партии до конца переброски второй), т. е. вся переброска так построена, что каждый автобус должен сделать за 45 минут 2-рейса: один, первый—длинней второй—более короткий.

Число остановок принято 2 на км. Для переброски 56 чел. (с каждого километра) потребуется 5 автобусов. Время на все остановки при 2 рейсах принято в 6 мин. (2 остановки при посадке в первом рейсе, 2 при посадке во втором рейсе и 1 при посадке). Рабочие, зная место своей посадки, должны ко времени прихода автобуса быть на месте.

На чистую езду автобуса остается 45—6-39 мин. Так как автобус, забирая рабочих в определенные пункты, больше нигде останавливаться не будет, то все расстояние автобус может покрыть со скоростью движения (технической) (она будет и коммерческой), которая принята в 40 км, т. е. 1 км

автобус будет проходить в 1,5 мин. Каждый автобус в течение 39 мин. сделает 1 длинный рейс, другой короткий и сможет пройти общее расстояние в  $\frac{39}{1,5} = 26$  км.

Длина того и другого рейса определяется по формуле:  $t = \frac{l + 2s}{v}$ , где

$t$  время = 39 мин. (на остановки идет 6 мин., т. е. вся перевозка должна занять 45 мин.).

$l$  — длина первого длинного рейса,  $s$  — » второго (короткого) рейса 2 — взята потому, что автобус в течение 45 мин. должен сделать первый рейс (длинный) и успеть обернуться, чтобы сделать второй (короткий).

$v$  — скорость движения (в данном случае 4 км.)

Подставляя в формулу различные значения  $l$ , т. е. длину первого рейса, определяем длину второго рейса.

Следовательно, вся работа по доставке рабочих одной смены может быть выполнена 35 автобусами за 45 минут.

Длина 1-го рейса	Длина 2-го рейса	Число автобусов	Общий рабочий пробег автоб. (км)	Общий пробег автоб. всех (км)	Сделано	Число перевозок пассажиров
С 15 км	С 5 км	5	25 км	125 км	1 120	112
» 14 »	» 6 »	5	26 »	130 »	1 120	112
» 13 »	» 4 »	5	21 »	105 »	952	112
» 12 »	» 7 »	5	26 »	130 »	1 064	112
» 11 »	» 3 »	5	17 »	85 »	784	112
» 10 »	» 8 »	5	26 »	130 »	1 008	112
» 9 »	» 2 »	5	15 »	75 »	672	168
	» 1 »	5				
Всего . . . . .		35		780 км	6 720	840

Доставка рабочих после работы домой будет совершаться автобусами в несколько ином варианте, т. е. сначала автобус совершит короткий рейс, а потом уже длинный, так например первые в таблице автобусы совершат поездку прямую и обратную на расстоянии 5 км, а потому уже вторую на 15 км.

При развозке рабочих первой смены после работы автобусы сейчас же берут рабочих второй смены, так что весь обмен рабочих совершается в 45 минут.

За весь рабочий день — 14-часовой для рабочих и 16-часовой для автобусов — последние совершат работу в четыре раза большую, нежели указана в таблице, и эта работа по перевозке рабочих на завод и обратно потребует лишь  $45 \times 3 = 2$  часа 15 мин., или с пробегом из гаража к местам посадки не более 3 часов.

Все остальное время они могут быть использованы по перевозке детей в школу, по обслуживанию общественных учреждений и пр. Работа автобусов по перевозке детей в школу. Предположено, что из 500 чел. детей подлежат перевозке на автобусах 300 чел., а 200 чел., как близко живущие к школе, не будут пользоваться автобусами. Школа расположена в середине городка, т. е. на 7,5 км. Считая, что дети, как и взрослые, равномерно расселены, будем иметь на 1 км 33 школьника, следовательно на 3 км от школы в обе стороны дети будут ходить, а со следующего километра будут свозиться на автобусе по 150 чел. на среднее расстояние в 5,25 км. Следовательно, автобусы при перевозке детей совершат работу  $2 \times (150 \times 5,25) = 1 575$  пассажиро-километров и для совершения этой работы, каковая должна быть совершена в короткий срок, потребуется  $2 \times \frac{150}{12} = 13 \times 2 = 26$  автобусов. Время, затраченное при перевозке школь-

ников от самого дальнего расстояния (7,5 км), будет равно около 15 км. Пробег автобусов при этом будет равен 32 км (полезный пробег).

Кроме работы по доставке рабочих и школьников предположено установить регулярные рейсы (на всем 15-км расстоянии) в течение всего рабочего дня. Цель этих сообщений — связать городок с правительственными, кооперативными и общественными учреждениями и организациями (почта, магазины, больница, диспансеры, профсоюз), а также с театрами, кино, стадионом и пр. Частичная развозка товаров на дом. Эти рейсы можно устроить круговыми, проходящими по городку и мимо стадиона, больницы и пр., которые могут быть расположены в стороне.

Длина этого рейса в один конец может быть принята в 20 км. Отход автобуса в среднем через 15 мин., т. е. вечером будет движение усиливаться, а днем будет реже. Тогда число автобусов определится по формуле  $A = \frac{2 \times L \times b}{v}$ , где A — потреб-

ное число автобусов, L — длина линии (20 км) b — число отправок в час (в среднем 4), v — средняя коммерческая скорость, берем ее равной 12 км (что дает существующие автобусные сообщения).

$$A = \frac{2 \times 20 \times 4}{12} = 13 \text{ автобусов.}$$

Общий пробег этих автобусов за 12-часовой день (так как из 16 часов дня 4 часа автобусы будут заняты перевозкой рабочих и школьников) будет равен  $12 \times 12 \times 13 = 1 872$  км.

Принимая коэффициент наполняемости в среднем 0,6, получим общее число пассажиро-километров  $1 872 \times 12 \times 0,6 = 13 500$  пассажиро-километров. Число перевезенных пассажиров при средней пассажирской в 6 км (бер-

ся ориентировочно, так как точное расположение парка культуры, стадиона, гигиенических учреждений и пр. зависит от местных условий)

$$\text{будет } \frac{13 500}{6} = 2 250 \text{ чел.}$$

$$\text{Что на 1 автобус даст } \frac{5 648}{35} = 161 \text{ км.}$$

## а. капитальные затраты на автобусное сообщение

Число автобусов берется кроме работающего парка еще 10% резерва, т. е.  $35 + 4 = 39$  автобусов.

I. Стоимость автомобилей «Форд» с автобусным кузовом по 3 500 руб.

$$3 500 \times 39 = 136 500 \text{ руб.}$$

II. Постройка гаража.

$$39 \times 200 \text{ м}^2 \times 15 \text{ р.} = 117 000 \text{ руб.}$$

III. Постройка мастерских исключается, так как для ремонта машины может быть отведен цех на заводе (ремонт будет иметь характер смены отдельных агрегатов).

IV. Оборудование гаражей и мастерских по 500 руб. на машину.

$$500 \times 39 = 19 500 \text{ руб.}$$

## б. оборотные средства

I. Запасные части 15% от стоимости автомобилей.

$$136 500 \times 0,15 = 20 200 \text{ руб.}$$

II. Прочие оборотные средства по 1 000 руб. на автомобиль.

$$1 000 \times 39 = 39 000 \text{ руб.}$$

## в. эксплуатационные расходы

I. Постоянные расходы на 1 автомобиль (автобус) «Форд» при 2-сменной работе в день определяется в 22 руб. (без кондукторов).

II. Переменные на 1 км пробега — 16 коп.

При среднем дневном пробеге в 161 км.

Полная стоимость 1 дня составит  $22 + 0,16 \times 161 = 47,7$  руб.

Стоимость 1 км  $\frac{47,76}{161} = 0,296$  руб.

Общая стоимость дневной работы всех автобусов.

$$0,296 \times 5 648 = 1 670 \text{ руб.}$$

Стоимость перевозки 1 пассажира

$$\frac{1 670}{6 210} = 26,9 \text{ коп. (при среднем расстоянии 7 км).}$$

Стоимость 1 пассажиро-км  $\frac{1 670}{43 532} =$

$$= 3,84 \text{ коп.}$$

## II вариант

Расчет ведется на автобусы марки «Автокар» 2,5-тонные, вместимостью в 28 пассажиров.

Скорость движения без остановок допускаем такую же, как и в первом случае, т. е. 40 км.

Характер (организация) всей работы тот же.

$$\text{Из формулы } t = \frac{1 + 2s}{v}$$

определяем длину рейсов, которые автобус должен сделать, чтобы переброска всех рабочих на работу и с работы совершалась в 45 мин. (см. сл. таб.).

Переброска школьников в школу займет всего лишь  $2 \times \frac{150}{28} = 11$  автобусов.

Общий рабочий пробег в том случае будет равен 58 км.

Как и при первом варианте, считаем, что рабочие, свободные от работы, обслуживающий персонал, дети в свободное время будут нуждаться в автобусном сообщении для поездок в различные предприятия, парк и т. д.

Общая работа и пробег всех 35 автобусов за 1 рабочий день

	Общий пробег			Число перевоз. пассажиров	Число пассажиро-километров
	Рабочий	От гаража до места посадки	Всего		
По перевозке рабочих на завод и обратно . . .	$780 \times 4 = 3 120$	84	3 204	$840 \times 4 = 3 360$	$6 720 \times 4 = 26 880$
По перевозке детей в школу и обратно . . .	264	308	572	$300 \times 2 = 600$	$1 575 \times 2 = 3 150$
На регулярных рейсах . . . .	—	—	1 872	2 250	13 500
Всего . . . . .	—	—	5 648	6 210	43 530 пасс.-км

Длина 1-го рейса	Длина 2-го рейса	Число автобус.	Общий рабочий пробег автобуса	Общий пробег всех автобусов	Сделано пас.-км	Число перевозок пассажиров
С 15 км	С 2 км	2	26 км	50	1 120	—
> 14 >	> 6 >	2	26 >	52	1 120	—
> 13 >	> 4 >	2	21 >	42	952	—
> 12 >	> 7 >	2	26 >	52	1 064	—
> 11 >	> 3 >	2	17 <	34	784	—
> 10 >	> 8 >	2	26 >	52	1 008	—
> 9 >	> 2 >	2	15 >	30	672	—
Всего . . . . .		14 авт.	—	312 км	6 720	840

Это регулярное автобусное сообщение будет совершаться в часы, свободные от развозки рабочих и школьников, напр.

От 9 и до 14 ч. 30 м. . . 5 ч. 30 м.  
 > 16 > > 21 > 30 > . . 5 > 30 >  
 > 24 > > 1 > ночи . . 1 > —

Всего . . . 12 часов

Причем движение может происходить не только в радиальном направлении, но и в нескольких кольцевых направлениях, во всяком случае в кольцевом направлении парков культуры и отдыха и стадиона.

Число автобусов определяем по формуле:

$$A = \frac{2 \times L \times b}{v}$$

Здесь оставляем те же значения для различной величины, что и в первом случае, за исключением «b» числа отправок в час, беря это число равным 3 (т. е. каждая отправка совершается через 30 мин., что объясняется большой вместимостью автобусов и возможностью их незаполнения при большей частоте движения).

$$\text{Тогда } A = \frac{2 \times 20 \times 2}{12} = 7 \text{ автобусов}$$

Пробег будет равен  $12 \times 12 \times 7 = 1 068$  км (время  $\times$  ср. скорость  $\times$  колич. авто).

в среднем 0,5, получим общее число пассажиро-километров  $1 008 \times 28 \times 0,5 = 14 112$  пассажиро-километров. Число перевезенных пассажиров

$$\frac{14 112}{6} = 2 350 \text{ чел.}$$

Общая работа и пробег всех 14 автобусов за 1 рабочий день.

	Общий пробег	Число перевозок пассажиров	Число пассажиро-километров
По перевозке рабочих на завод и обратно . .	1 332	3 360	26 880
По перевозке детей в школу и обратно . . . .	80	600	3 150
На регулярное действие . . .	1 008	2 350	14 112
Всего . . .	2 420	6 310	44 142

Что на 1 автобус даст  $\frac{2 420}{14} = 173$  км

ОБЪЕДИНЕНИЕ СОЦИАЛИСТИЧЕСКОГО РАСРЕЛЕНИЯ ГОСПЛАНА РСФСР

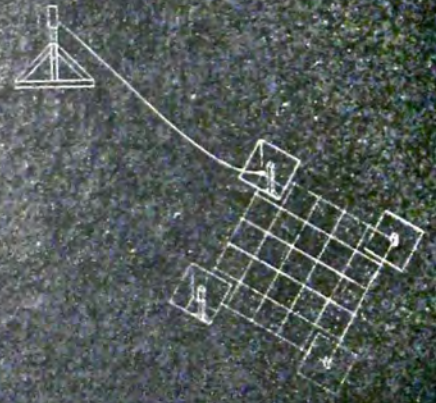
32



33



34



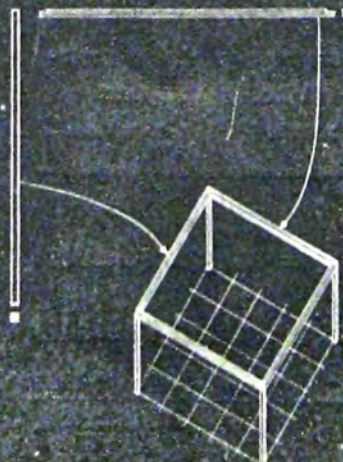
ПРИВЗКА НА АВТО ЭЛЕМЕНТОВ СТРОЕНИЯ

ОБЪЕДИНЕНИЕ СОЦИАЛИСТИЧЕСКОГО РАСРЕЛЕНИЯ ГОСПЛАНА РСФСР

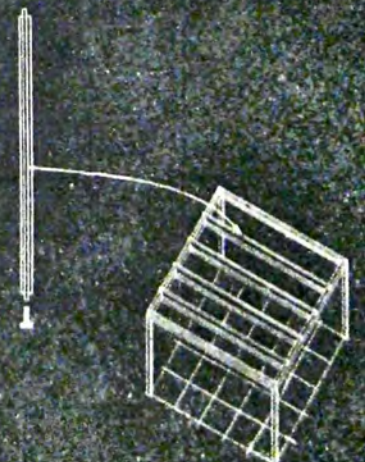
35

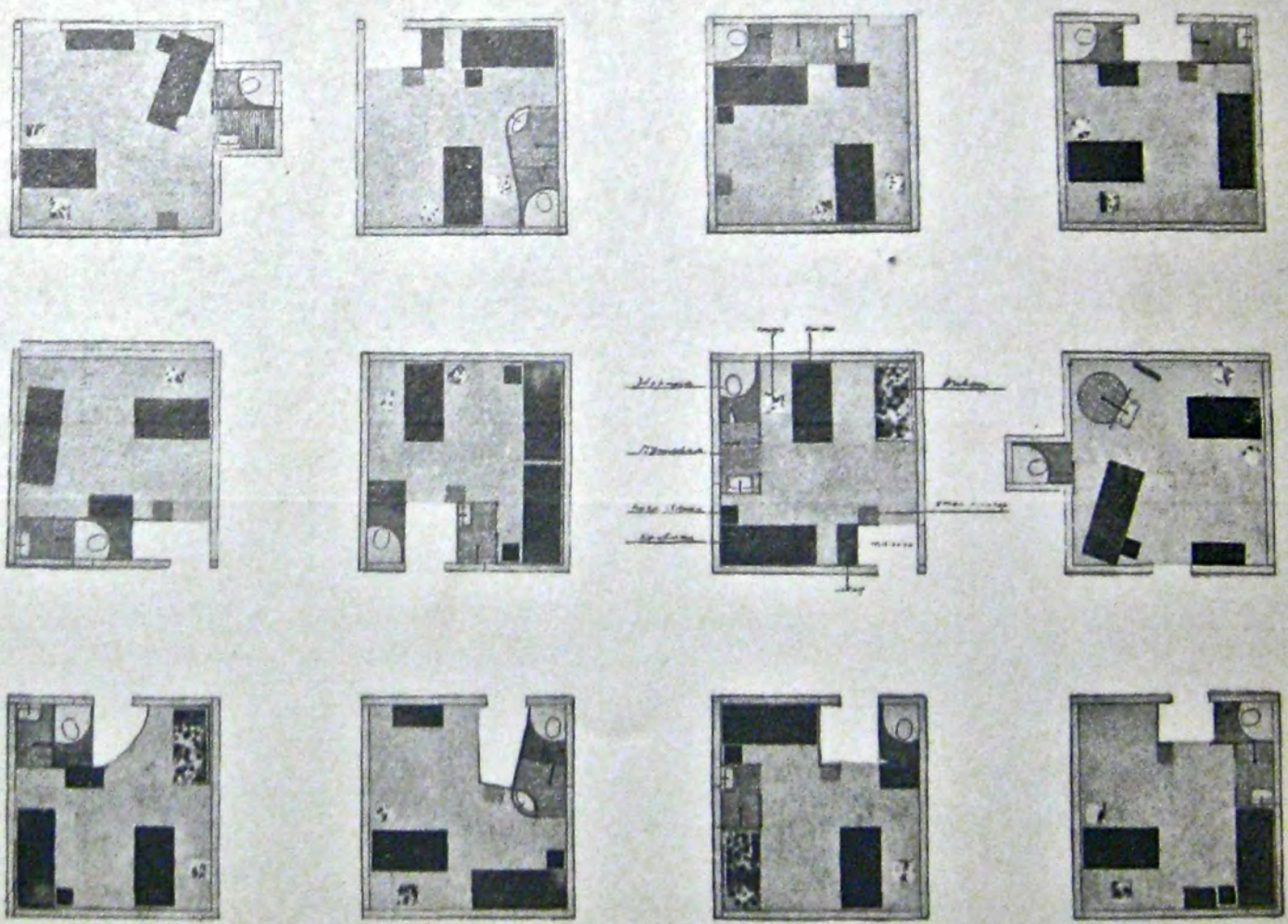
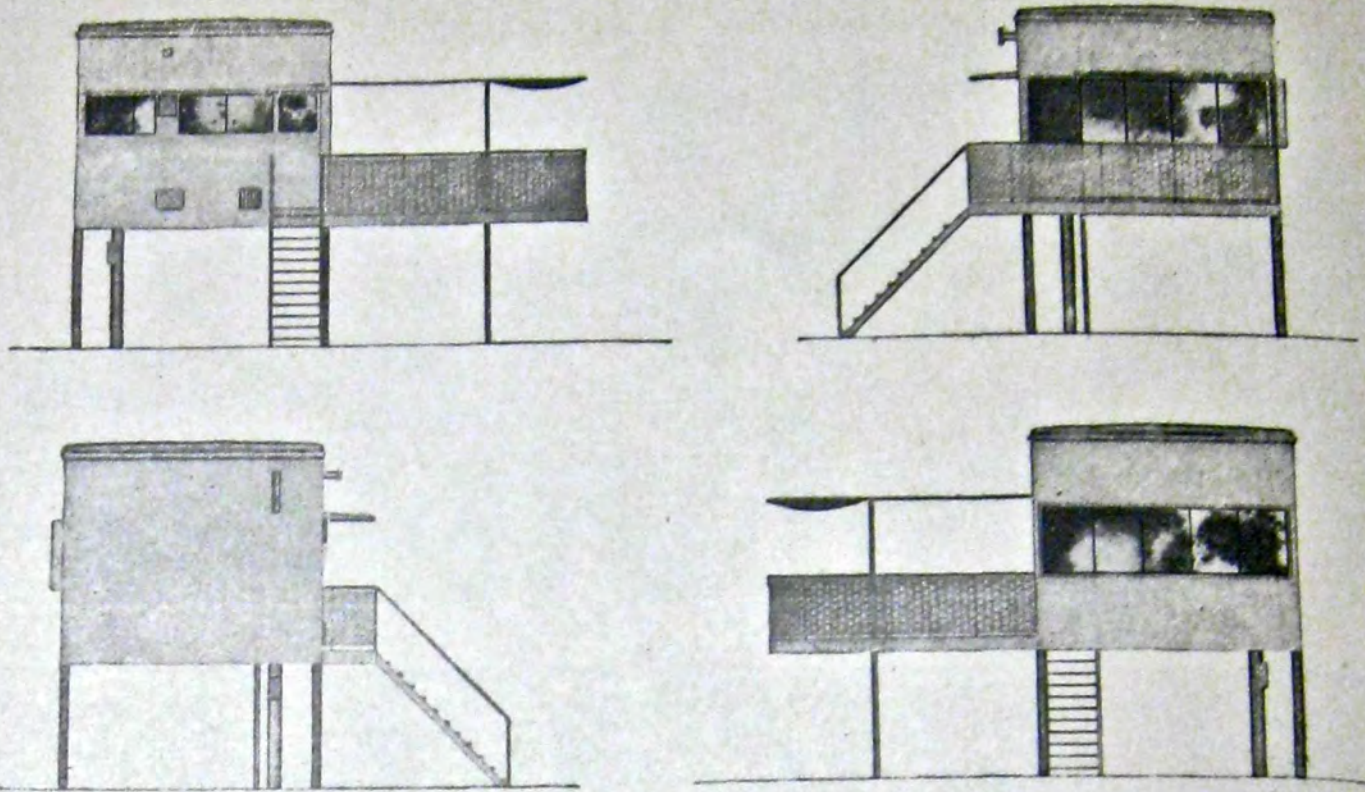


36



3





Примеры плановых решений стандарта индивидуальной комнаты

Планы. Примеры плановых решений стандарта (4 м на 4 м) индивидуальной комнаты. Различное устройство санитарно-гигиенического обслуживания и тамбура с вешалкой. Различная степень дифференциации бытовых функций в комнате. Основное оборудование комнаты: рабочий стол, кровать со

стоянком, диван и т. п. и шкафы. Освещение рабочего стола слева, кровать подвешена к потолку. Уборная сообщается с комнатой через промежуточное помещение—тамбур, иногда умывальную, душевую.

### а. капитальные затраты

Число автобусов  $14 + 2(10\% \text{ резервных}) = 16$  автобусов.

I. Стоимость автомобиля «Автокар» (автобуса) 14 000 руб.

$14\,000 \times 16 = 224\,000$  руб.

II. Постройка гаражей  $16 \times 300 \times 15 = 72\,000$  руб.

III. Постройка мастерских исключается.

IV. Оборудование гаражей и мастерских.

$500 \times 16 = 8\,000$  руб.

### б. оборотные средства

I. Запасные части к автомобилям

$224\,000 \times 0,15 = 33\,700$  руб.

II. Прочие оборотные средства  $1\,000 \times 16 = 16\,000$  руб.

### в. эксплуатационные расходы

I. Постоянные расходы на 1 автомобиль «Автокар» при 2-сменной работе (без кондукторов) в день — 30 руб.

II. Переменные расходы на 1 км (при усовершенствованных дорогах) составят 25 коп.

Полная стоимость 1 автобуса-дня составит  $30 + 0,25 \times 173 = 73,3$  руб.

Стоимость 1 км  $\frac{73,3}{173} = 0,423$  руб.

Общая стоимость дневной работы всех автобусов

$0,423 \times 2\,420 = 1\,020$  руб.

Стоимость перевозки 1 пассажира

$\frac{1\,020}{6\,310} = 16,2$  коп. (при среднем расстоянии 7 км)

Стоимость 1 пассажира - километра

$\frac{1\,020}{4\,442} = 2,31$  коп.

### обслуживание грузовиками коммунальных услуг

а) снабжение каждой ячейки водой в количестве 110 литров через день, что составит 0,11 тонны

б) снабжение дровами по 8,45 пог. метров 35 см дров на 1 ячейку в год, что, переводя в тонну, составит кругло — 2,5 тонны

в) каменный уголь, кругло 0,92 тонны в сезон

г) керосин 526 кг = 0,516 тонны в отопительный сезон

Затраты на приобретение грузового автотранспорта:

I. Подвижной состав

7 цистерн для воды 5-тонные по 12 000 руб. (импортные) = 84 000 руб.

1 цистерну для керосина 1,5-тонную по 4 000 руб. = 4 000 руб.

2 грузовика по 2,5 тонны («Автокар») по 12 000 руб. = 24 000 руб.

2 грузовика «Форда» по 3 200 руб. = 6 400 руб.

Всего 118 400 руб.

II. Постройка гаража. В среднем по 240 куб. м по 12 руб. дает  $15 \times 240 \times 12 = 43\,200$  руб.

III. Оборудование гаража - мастерских по 500 руб. на машину

$500 \times 12 = 6\,000$  руб.

IV. Оборотные средства. Запасные части 15% от стоимости машин

$118\,400 \times 0,15 = 17\,800$  руб.

прочие оборотные средства  $1\,000 \times 12 = 12\,000$  руб.

Всего потребуется на грузовой транспорт капитальных вложений 167 600 р. и оборотных средств 29 800 р.

Общие же затраты на пассажирский и на грузовой автотранспорт будут равны по I варианту

капитальн. затраты пассаж. 273 000

» » грузов. 167 600

всего . . 440 600

оборотные средства пассаж. 59 200

» » грузов. 29 800

всего . . 89 000

по II варианту

капитальн. затрат пассаж. 304 000 р.

» » грузов. 167 600 р.

всего . . 471 600 р.

оборотные средства пассаж. 19 700 р.

» » грузов. 29 800 р.

всего . . 79 500 р.

Ориентировочная стоимость различного типа дорог с каменной одеждой.

1. Асфальто-бетон. (в 2 слоя) 1 км 55 000 руб. Тип очень дорогой в данном случае, нецелесообразный.

2. Шоссе обыкновенное 1 км 25 000—30 000 руб. Содержание его обходится в год на 1 км в 1 200 руб. Гидро-нирование обходится в 500 р.

3. Мостовая 1 км 25 000—30 000 р. Содержание в год на 1 км 600—900 р.

4. Гравийная дорога на 1 км около 10 000 руб. Содержание 800 руб. на 2 км. Расходы по очистке дороги от снега по опыту очистки дорог под Москвой могут быть приняты от 200 до 400 р. на 1 км. Снегоочиститель—6 000 руб. Может быть использован и на соседних дорогах.

## Значение

### социалистической планировки расселения в решении вопросов социальной гигиены жилища, производительности и охраны труда

1. Перечисленные четыре способа планировки жилищ радикально устраняют скученность зданий и жилищ, этот бич здоровья трудящихся, созданный определенными формами общественного разделения труда, с одной стороны, и высотой строительной городской ренты, на базе ее развившегося старого способа строительного производства — с другой, отсталых средств передвижения и связи — с третьей.

2. Район промышленного предприятия, обычно плотно заселяемый рабочими, обходится при социальном планировании запретительной зоной, в пределах которой не может быть помещено жилое сооружение.

3. Жилые здания (как впрочем и сооружения сети общественного распределения и обслуживания) вследствие незначительности своих размеров, безэтажности и разрывов между собой, устраняя тем самым слуховые, зрительные, тактильные, механические, обонятельные и психические источники раздражения, неизбежно сопровождающие все виды урбанической и концентрической планировок, в то же время в минимальной степени мешают связи человека с природой: светом, теплом, воздухом, свежей водой, зеленью.

4. Каждое жилище при этих условиях превращается в постоянный дом отдыха, санаторий. Сооружать дачи, дома отдыха, санатории станет излишним, что дает огромную экономию как финансовую, так и сил человека.

В лечебную сеть будут входить лишь диспансеры, больницы, амбулатории.

Такие жилищные условия, не требуя особых вложений, но наоборот сокращая их (уничтожив дома отдыха, санатории, сократив посещаемость амбулаторий, больниц, диспансеров и т. д.), дают огромный толчок развитию производительных сил рабочего класса, поднятию производительности труда, облегчат задачи охраны труда, санитарной инспекции и т. п., резко снизят процент заболеваемости и смертности населения.

## Значение

### социалистической планировки расселения с точки зрения интересов военной обороны

1. Водоразборная система водоснабжения из грунтовых вод решает одновременно две задачи оборонительного значения: устраняет возможность быстрого и легкого заражения или отравления воды противником; устраняет возможность прекращения водоснабжения населения, т. к. отсутствует водопровод, беззащитный сверху.

2. Система расселения бесконечно затрудняет задачу разгрома (с воздуха или химической атакой) населенного района необходимостью для противника бить по рассредоточенным, рассеянным целям, минимальнейшего эффекта действия в случае нападения в этих условиях.

3. Превращает население района в активно обороняющееся, меж тем как город парализует огромные массы социально-активного рабочего населения, уничтожая самую возможность сколько-нибудь успешной обороны при современных способах ведения войны.

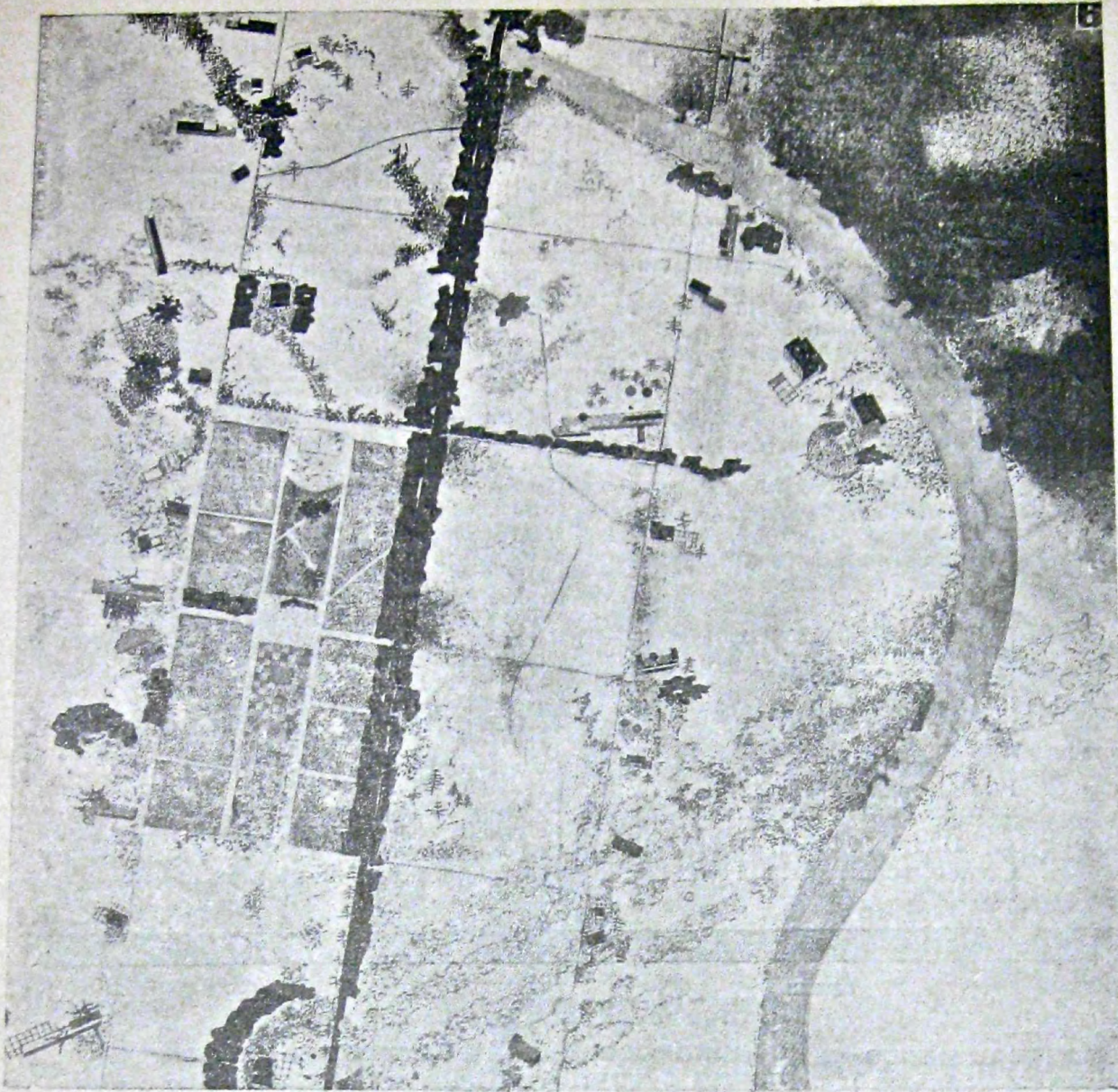
4. Способ планировки и озеленения полос расселения, с одной стороны, и проведения тракторных дорог параллельно автотрассам — с другой, отвечает задачам маскировки неподвижных и подвижных целей (транспорта).

## Значение

### социалистической планировки расселения с точки зрения интересов противопожарной охраны

Ничтожные размеры здания по сравнению со строениями урбанистического типа, с одной стороны, наличие разрывов между зданиями — с другой, делают пожарную опасность ничтожной по сравнению с той, что существует в современном городе и деревне.

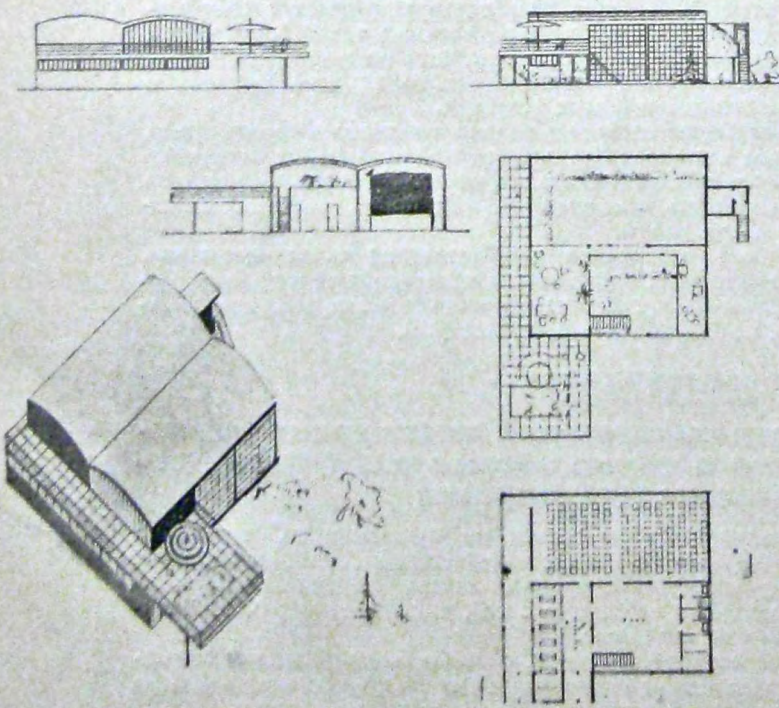
Способ стройпроизводства, способы быстрой замены сгоревших зданий в целом или частей их дают возможность быстро восстановить разрушительные последствия пожаров.



АКСОНОМЕТРИЯ ОТРЕЗКА РАССЕЛЕНИЯ

Кинотеатр

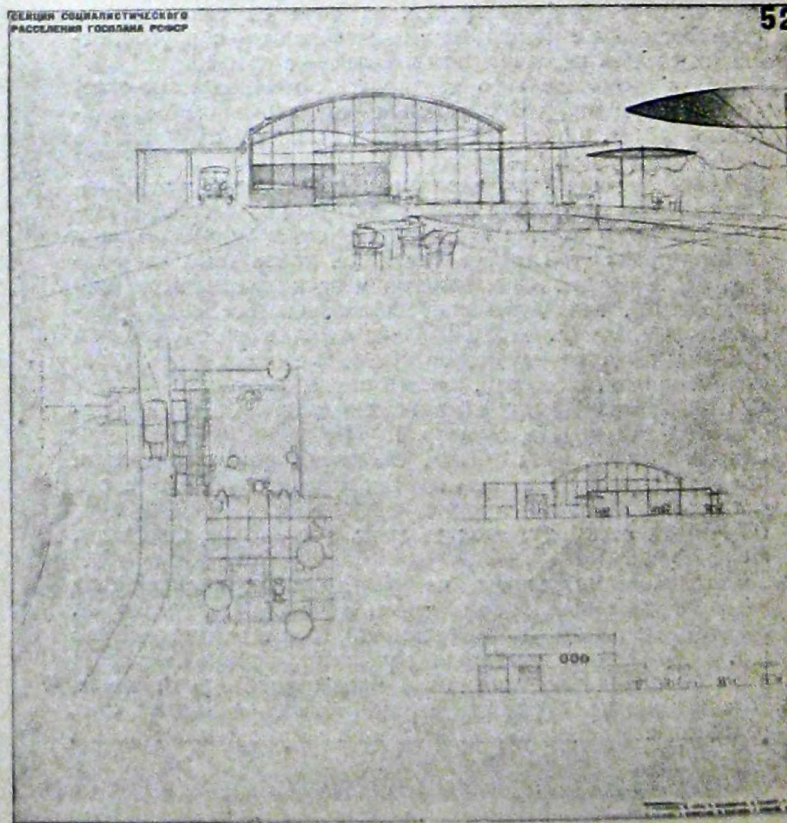
53

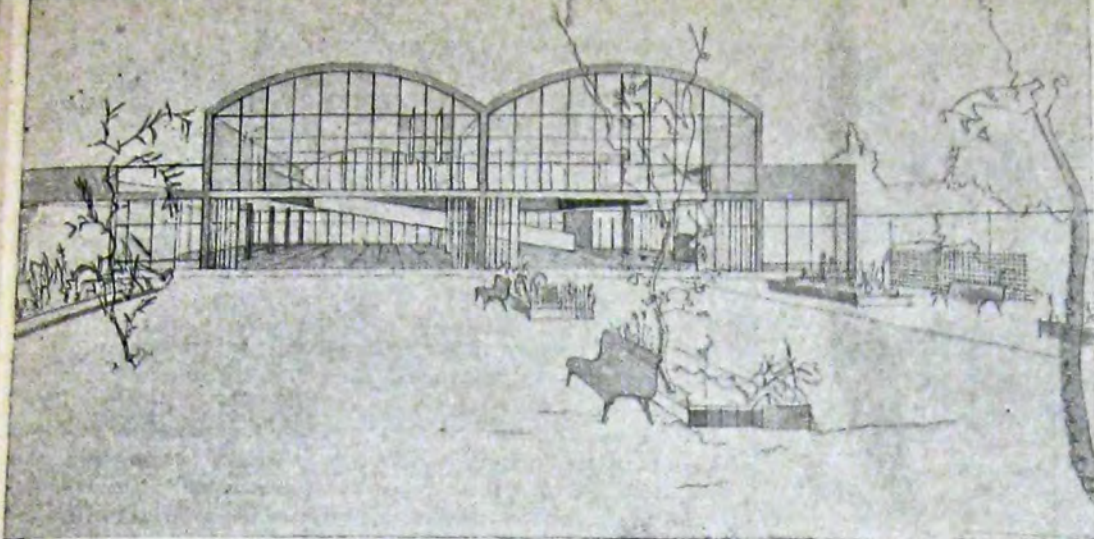


СТОЛОВАЯ

ОБЪЕДИНЕНИЕ СОЦИАЛИСТИЧЕСКОГО  
РАССЕЛЕНИЯ ГОСПЛАНА РСФСР

52





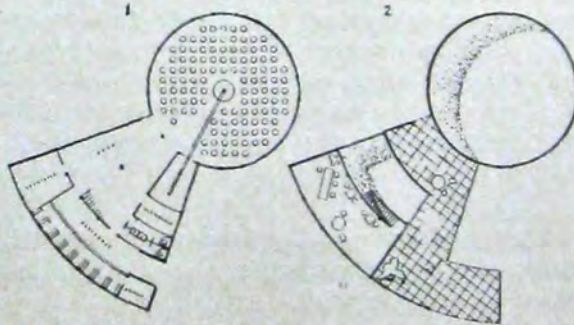
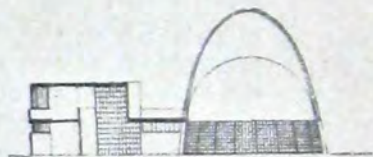
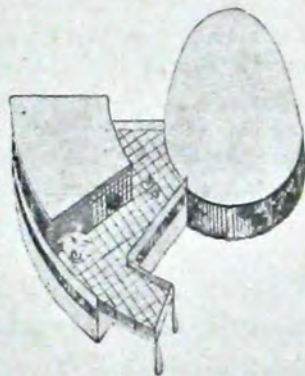
КЛУБ. Клуб один на отрезке расселения. Расположен в парке культуры и отдыха. Среднее расстояние до него 5 километров. Место общественной работы вне предприятия. Место политического воспитания вне предприятия. Здесь проходят общие вопросы тесных хозяйственных, профессиональных, политических компаний. Место беседы. Общей для всех. Углубленной беседы в кружках. Индивидуальной беседы с товарищем. Место, где они свободно переходят одна в другую. Индивидуальная естественно превращается в беседу кружка, а горячее обсуждение вопроса в кружке легко превращается в общую для всех беседу. Место общественных игр. От шахмат до массовых игр с участием всех присутствующих. Место информации и демонстрации при помощи радио, кино, звукового кино и т. п. средствами современной техники. Соответственно решается характер плана. Отсутствие обычного типа громоздкого зала для зрителей. Отсутствие заставшей неподвижной, несмотря на свою случайность схемы мелких помещений. Отсутствие замкнутости. Свободно решенный объем. Гибкость внутренней организации. Универсальный характер связей отдельных частей объема. Возможность дальнейшего роста и трансформации сооружения.

ПЕРСПЕКТИВА КЛУБА

СЕМЬЯ СОЦИАЛИСТИЧЕСКОГО РАССЕЛЕНИЯ ГОРОДА РОВНО

55

ПЛАН КЛУБА

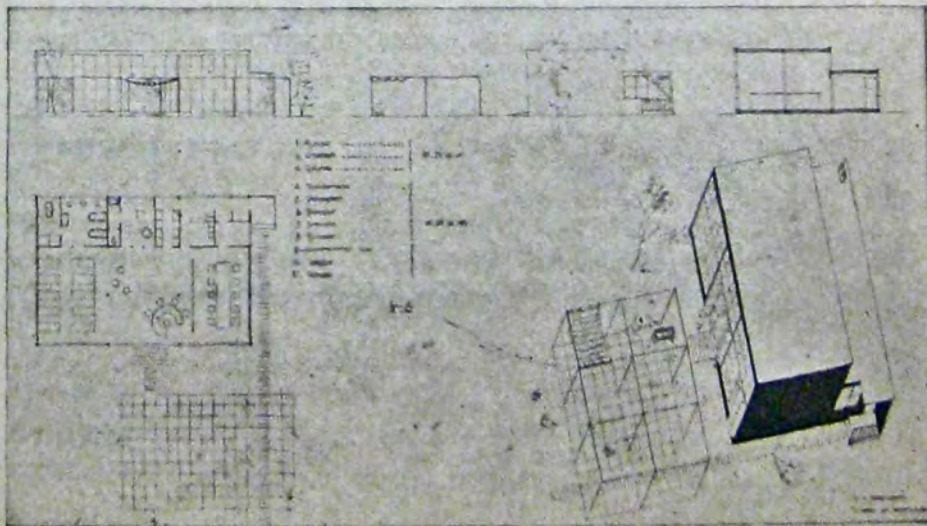


СПЕЦИАЛЬНАЯ АУДИТОРИЯ В ПАРКЕ КУЛЬТУРЫ И ОТДЫХА

СТОЛОВАЯ

План. Фасад. Перспектива. Продукты в виде полуфабрикатов привозятся из различных предприятий пищекомбината. В столовой производится только подогревание и сборка блюд. Столовая, это только последняя инстанция сложной и развитой сети питания. Распределитель, максимально размельченный в целях приближения к потребителю. Здесь производятся над пищей последние операции перед ее выдачей. Простые и непродолжительные. Поэтому нет обычной громоздкой и сырой от посетителей кухни. Все делается на виду. Вы можете наблюдать, как превращаются огурцы и морковь в заказанный вами салат. Потребитель контролирует работу приготовления пищи, не сходя с места. Кроме того столовая — это распределитель, снабжающий пищу на дом. Несколько тележек термосов развозят пищу тем, кто не смог сегодня посетить столовую.

ЯСЛИ





16 сентября с. г. Президиумом Госплана РСФСР заслушан доклад СЕКЦИИ СОЦИАЛИСТИЧЕСКОГО РАССЕЛЕНИЯ в составе:

**Афанасьева К. Н.,  
Барща М. О.,  
Владимилова Вяч.,  
Гинзбурга М. Я.,  
Зундблат Г. А.,  
Милиниса И. Ф.,  
Орловского С. В.,  
Охитовича М. А.,  
Савинова Г. Г.,  
Соколова Н. Б.**

ТЕМА ДОКЛАДА: проблемы социалистической планировки экономических районов, социалистической планировки расселения и вопрос о реконструкции жилищного строительства. Основа доклада — проектная и исследовательская работа, проделанная секцией.

ПО ДОКЛАДУ ВЫНЕСЕНО РЕШЕНИЕ:

продолжить проработку вопроса, привлечь к этому другие секции Госплана и вообще вынести обсуждение в более широкий круг сопредельных с вопросом работников,  
построить участок расселения для опытной проверки предложенной организационной схемы,  
развить в контрольных цифрах раздел стандартного сборного строительства,  
приступить в ближайшее время к постройке районных заводов, производящих предложенный тип жилища и некоторые элементы санитарного оборудования его.

Н. А.

## протокол № 38

### распорядительного заседания президиума госплана РСФСР

от 4 октября 1930 г.

Признавая камеральную работу над схемой социалистического расселения, произведенную Стройсектором (по 4-й секции), в основном законченной и принимая во внимание, что дальнейшая проверка принципов, положенных в основу этой схемы, возможна лишь на основе постановки опытного строительства по этой схеме, Президиум Госплана постановляет:

1. Считать работу 4-й секции Стройсектора законченной.
2. Упразднить названную секцию, исключив ее из штата Стройсектора Госплана РСФСР.
3. Удовлетворить ходатайство Упр. акц. об-ва «Зеленый город» об откомандировании основных работников указанной секции в распоряжение этого об-ва для руководства опытного строительства одного из участков «Зеленого города» на основе составленной Стройсектором схемы.

Во исполнение постановления Президиума Госплана РСФСР при «Зеленом городе» создана бригада «Социалистического расселения» в составе:

**Афанасьев К. Н., Барща М. О., Владимиров Вяч.,  
Гинзбург М. Я., Зундблат Г. А., Леонидов И. И.,  
Милинис И. Ф., Охитович М. А., Пастернак А. Л.,  
Савинов Г. Г., Соколов Н. Б.,  
КОНСТРУКТОР Орловский С. В.,  
ЭКОНОМИСТ Пузис Г. Б.,  
ТРАНСПОРТНИК Лоран Ю. Н.**

Бригада имеет задачей экспериментальную проверку предложений, сделанных секцией соцрасселения.

Из 61 типа жилищ переходного периода, назначенных бригадой, выделено 13 типов для первой очереди постройки. Кроме того назначен ряд сооружений общественного характера. В настоящее время ведется архитектурно-конструктивная разработка их и постройка по помещаемой ниже программе.

## бригада соцрасселения

задания по типам жилищ

**№ 1. БАРАК**—отдельностоящий со своим хозяйством и обслуживанием, который может быть оторван при появлении сети. Принцип отдельных купе на 4—8 чел. Минимальный размер на 50 чел. с возможностью приращений. Продумать вопрос ярусности. Уборные, умывальники, души.

Красный уголок постоянным вне зависимости от наличия сети культурного обслуживания (см. тип. № 1).

**№ 2. ОБЩЕЖИТИЕ ДЛЯ ОДИНОКИХ И СЕМЕЙНЫХ БЕЗ ДЕТЕЙ.** Ячейка на 2 чел. пл. 9 м<sup>2</sup>. Свое обслуживание помещения, каковое может быть оторвано при появлении сети.

Зал отдыха вне зависимости от наличия сети расселения. Кубатура на живущего 45 м<sup>3</sup> (см. тип. № 4).

**№ 3. ОБЩЕЖИТИЕ ДЛЯ СЕМЕЙНЫХ С ДЕТЬМИ.**

Возможности комбинаций площади жилой ячейки. Детская комната. В остальном то же, что № 2 (см. тип № 5).

**№ 4. ИНДИВИДУАЛЬНОЕ ЖИЛИЩЕ**—14 м<sup>2</sup> (1)

**№ 5.** „ „ —21 „ (1½)

**№ 6.** „ „ —28 „ (2)

**№ 7.** „ „ —42 „ (3)

**№ 8. МЕХАНИЧЕСКАЯ БЛОКИРОВКА** индивидуальных жилищ для экономии только стен.

**№ 9. БЛОК ИНД. ЖИЛИЩ.** Общие входы, кухня, уборная

**№ 10. ПРОИЗВОДСТВЕННО-ПОТРЕБИТЕЛЬСКАЯ КОММУНА.**

Одинаковая жилплощадь для каждого, одинаковые условия потребления (питание, стирка и т. д.). Воспитание детей обобществленное.

**№ 11. ПРОИЗВОДСТВЕННО-ПОТРЕБИТЕЛЬСКАЯ КОММУНА.**

Блок индивидуальных жилых ячеек с коммунальной сетью обслуживания.

**№ 12. ГОСТИНИЦА** для отдыха, туризма.

**№ 13. ГОСТИНИЦА** деловая, командировочные.

**№ 14. СТОЛОВАЯ.**

**№ 15. ЯСЛИ И ДЕТСКИЙ САД.**

**№ 16. КЛУБ.**

**№ 17. ШКОЛА.**

Примечание: Перечисленные объекты находятся в стадии архитектурной проработки и будут закончены к 15/1 1931 г.

нам нужно создать на базе наших хозяйственных и общественных взаимоотношений.

Но особенно настойчиво вела са работу по типизации нового жилья трудящихся как одной из самых важных и трудных в социальном отношении проблем.

Уже в 1926 г. са организовала анкету для предварительного выяснения всех вопросов, связанных с новыми бытовыми навыками и перспективами в этом направлении, и товарищеское соревнование между членами ОСА и разделяющими его взгляды на составление эскизного проекта

«нового организма дома, оформляющего новые производственно-бытовые взаимоотношения трудящихся, пронинтуго идей коллективизма».

(са 1926)

В 1927 г. на Выставке современной архитектуры, организованной са, отдельный зал был посвящен результатам этого соревнования, давшим хронологически первые решения жилого дома с общественным хозяйством и обслуживанием. Первый съезд ОСА в своем постановлении по докладу т. Кузьмина уже фиксирует основные черты дома-коммуны, как последовательно продуманного и логически доведенного до конца организма, осуществляющего в капиталистическом окружении города, как он есть в своем социальном смысле, социалистический остров общественного хозяйства и обслуживания. В то время нас обвиняли в утопичности и перелете на слишком далекое расстояние. Но перелет был лишь по отношению к мыслительным способностям обвиняющих. Фактически это была форма, правда форма революционная, но в точности отвечающая именно дореконструктивному периоду нашего народного хозяйства, форма не разбивающая и не нарушающая существовавших тогда форм размещения промышленности, не ломающая радикально основных форм капиталистического расселения, но лишь создающая в этом окружении передовой форпост социализма.

Других решений тогда быть не могло, и обвиняющие, и нападающие, и критикующие правда с большим опозданием усвоили себе эту истину и с тех пор уже в новых условиях реконструктивного периода, условиях, приводящих нас к необходимости пересмотра старого решения, сделали трафаретом сегодняшнего дня тот самый дом-коммуна, которую са выдвинула четыре-пять лет тому назад и которая даже качественно с этого времени не сделала сколько-нибудь заметных успехов.

Но с того времени мы вступили в реконструктивный период нашего хозяйства, мы вступили в полосу нового сугубо планового социалистического строительства. Мы строим сотни новых промышленных предприятий — следовательно возникает новая и острая проблема рационального размещения этих предприятий; мы радикально реконструируем сельское хозяйство, превращая его в систему агро-индустриальных предприятий — следовательно впервые в истории человечества возникают предпосылки для уничтожения противоречия между городом и деревней. Мы реконструируем радикально всю систему на-

родного образования на базе политехнизма — следовательно впервые возникают практические возможности уничтожения противоречий между умственным и физическим трудом.

Мы планомерно распределяем все наши сырьевые богатства, мы стали на пути реализации всех отбросов наших производств, мы боремся за индустриализацию Союза нашими собственными средствами — следовательно перед нами новая задача размещения строительных материалов. Мы отдаем металл машино- и станкостроению, цемент — гидросооружениям и особенно важным индустриальным предприятиям и настаиваем на строительстве жилых и общественных сооружений из так называемых недефицитных и бросовых материалов.

Мы решительно реконструируем базу нашей строительной индустрии, и следовательно наконец перед нами впервые реальная возможность перейти к фабричному изготовлению круглый год элементов зданий и монтажу их на месте, т. е. полной революции строительного производства.

Мы по-новому организуем общественное обслуживание быта. Изменился масштаб проблемы, изменились ее организационные формы. Встала как конкретная и неотложная задача — удовлетворить обслуживанием громадные массы потребителей. Вместо отдельных точек и очагов организуется сеть общественного обслуживания.

Наконец, изменился масштаб общественного обслуживания быта. Вместо обслуживания мелких, изолированных коллективов встала как конкретная и неотложная задача — удовлетворить обслуживанием громадные массы.

И вот на базе этих новых проблем реконструктивного характера мы решительно заявляем, что старый дом-коммуна уже изжил себя.

Не наша вина в том, что нашим критикам и злопыхателям нужно не менее двух лет, чтобы освоить наши идеи, а темпы нашего хозяйственного роста не позволяют им такой роскоши. Но факт несомненен. Реконструктивный период социалистического строительства требует, да настойчиво требует, и лишь слепые этого не видят, взамен старых форм капиталистического расселения в виде города с его скученностью и антигигиеническими условиями существования и деревни с ее заброшенностью и бескультурьем новых видов социалистического расселения, над конкретными формами которого предстоит нам сейчас вести напряженнейшую работу.

И что опять-таки характерно для нового реконструктивного периода — старые формы общественной работы архитектора уже почти совсем изжили себя. Архитектурные группы и группировки, замкнутые в себе, должны уступить место новым формам общественной работы над социалистической реконструкцией всего нашего хозяйства, в котором архитектор должен стоять рядом с теоретиком-марксистом, хозяйственным и экономистом, технологом, врачом и педагогом.

И эти новые формы общественной работы, наиболее способствующие социалистической реконструкции нашего Союза, нам необходимо в ближайшее же время определить.

**целостность**

**монистического**

**устремления**

**конструктивизма**

**сказывается**

**не**

**в отрицании эмоционального воздействия материальных объектов**

(как это обычно принято интригировать конструктивизму)

**а**

**з организации этого воздействия, в самом процессе утилитарно конструктивного становления их**

са 6 1927

**правильно примененный функциональный метод должен дать и решение вопроса национального облика архитектуры**

**если мечеть улуг-беков — музейное наследие, то живой восточный город и жилой дом — бесконечно ценный материал, который конечно должен войти как неотъемлемое данное в новый национальный облик архитектуры национальностей СССР**

ОТВЕТСТВЕННЫЕ РЕДАКТОРЫ: А. Веснин, М. Гинзбург. ЗАМ. ОТВЕТСТВЕННОГО РЕДАКТОРА: Р. Хигер. СЕКРЕТАРЬ РЕДАКЦИИ: Н. Б. Соколов. РЕДАКЦИОННАЯ КОЛЛЕГИЯ: М. Барц, Г. Вегман, А. Веснин, В. Веснин, В. Владимиров, А. Ган, М. Гинзбург, Л. Комарова, Н. Красильников, И. Леонидов, И. Муравьев, И. Никольев, П. Новицкий, Г. Орлов, А. Пастернак, Н. Соколов, Р. Хигер, Ф. Яковкин. ХУДОЖНИК ЖУРНАЛА: С. Телингатер

**дайте машины для строительства!**

**создадим**

са 3 1926

**фабричное производство домов!**

- 1 Объединение всех творческих сил, работающих в различных областях архитектурной деятельности, для борьбы за пролетарскую идеологию в архитектуре, за диалектический метод в архитектурном творчестве.
- 2 Мобилизовать рабочую общественность вокруг вопросов архитектурного строительства и пропагандировать архитектурные знания среди рабочих масс.
- 3 Давать марксистский анализ основных течений современной архитектурной мысли и посредством его создавать архитектуру эпохи диктатуры пролетариата.
- 4 Участвовать в разрешении поставленных 6-летним планом задач по рационализации архитектурного строительства (вопросы типизации, формы стандартизации, улучшения качества строительства, снижения его стоимости и пр.) на основе социализации и ударничества.
- 5 Вести научную проработку вопросов теории и практики архитектурного строительства (жилищного, общественно-коммунального, промышленного, сельскохозяйственного) и проблемы строительства социалистических городов.
- 6 Освещать общие вопросы архитектурного строительства:
  - а) планировки,
  - б) зонирования строительства,
  - в) подготовки архитектурных кадров,
  - г) новых строительных материалов и конструкций и т. д.
- 7 Разработку вопросов теории архитектурной композиции, рациональных методов архитектурного проектирования и пропаганды эстетического использования в архитектуре пространственных искусств.
- 8 Разработку вопросов марксистской социологии архитектуры.
- 9 Вести борьбу с чуждыми пролетариату течениями в области архитектурной идеологии и практики.
- 10 Обеспечивать содействие обмену опытом в архитектурном проектировании и строительстве.
- 11 Давать критический разбор архитектурных конкурсов.
- 12 Освещать и руководить деятельностью ВЛКСМ в местных архитектурных объединениях.
- 13 Давать обзор архитектурной жизни за границей.
- 14 Освещать хронику архитектурной жизни.
- 15 Помогать библеографический материал по всем вопросам архитектуры.

Журнал рассчитан

на архитекторов, инженеров, студентов старших курсов строительных вузов и всех лиц, достаточно подготовленных и интересующихся вопросами архитектуры.

Журнал объединяет

главные архитектурные течения сектора ВОПРА, АСНОВА, АРУ и ОСА.

эволюционная

В 1931 г.

ГНТИ

сектор науки

наркомпроса

АДРЕС РЕДАКЦИИ:  
ЕРМОЛАЕВСКИЙ ПЕР., Д. 17. Т. 2-31-99.

ВЫХОДИТ—6 НОМЕРОВ В ГОД ПО 8 ПЕЧ. ЛИСТОВ.  
ТИРАЖ 10 000 экз. Подписная цена—10 руб. в год.

ПОДПИСКА ПРИНИМАЕТСЯ: в Периодсекторе Нигоцентра ОГИЗА (Москва, центр, Ильинка, 3), во всех отделениях магазинах Нигоцентра ОГИЗА и на почте.



Архитектура

орган Всесоюзного Архитектурно-Научного Общества  
ОТВЕТСТВ. РЕД. Г. М. Людвиг ЗАМ. ОТВ. РЕД. В. А. Марков

РЕДАКЦИОННАЯ КОЛЛЕГИЯ: Людвиг Г. М., Марков В. А., Джус К. И., Келин И. В., Лебедев В. М., Малковский П. П., Ганес Майер, Чернов Ч. Т. (сектор ВОПРА), Гинзбург М. Я. (сектор ОСА), Докучаев Н. В. (сектор АСНОВА), Ладовский Н. А. (сектор АРУ). ЗАМЕСТИТЕЛИ ОТВ. РЕДАКТОРОВ СЕКТОРОВ: Мордвинов А. Г. (ВОПРА), Хигер Р. Я. (ОСА), Петров В. А. (АСНОВА), Калмыков В. П. (АРУ)