

СА

главное управление
научными учреждениями
государственн. издательство

З

1930

современная архитектура • architektur der gegen-
wart • l'architecture contemporaine

полное освобождение

человечества от цепей, выкованных
историческим прошлым,

может свершиться

лишь

по уничтожении противополож-
ности между городом и деревней

ЭНГЕЛЬС

преобладание города над деревней

и в экономическом,
и в политическом,
и в интеллектуальном,
и во всех других отношениях

составляет общее и неизбежное явление всех стран

с товарным производством и капитализмом

ЛЕНИН

В эпоху строящегося социализма и наиболее обостренной классовой борьбы пролетариата с остатками капиталистических элементов у нас в стране и с капитализмом во всем мире не должно быть места нейтральности, аполитичности, кастовой замкнутости, организационной раздробленности. Все силы должны быть объединены и направлены на дело окончательной победы пролетариата. Кто не с рабочим классом, тот против него. Только так может стоять вопрос перед архитекторами в период великой стройки. Но, наряду с назревшей необходимостью объединить все силы для активного участия в строительстве социализма, продолжают существовать старые кастовые формы архитектурных объединений, не имеющие общей целевой установки, содействующей успешной борьбе рабочего класса.

Между тем только массовая организация архитекторов, при широком участии пролетариата в ее работе и творчестве, с подчинением всех течений в архитектуре одной цели — победе социализма, способна обеспечить материальный и идейно-политический эффект в реконструкции народного хозяйства и, в частности, в архитектурном оформлении нового быта. Для максимального использования творческих сил Советского Союза в создании методом диалектического материализма новой архитектуры эпохи диктатуры пролетариата организуется Всесоюзное Архитектурно-Научное Общество (ВАНО) с его местными (республиканскими, областными и краевыми) отделениями, а также ячейками при учреждениях, стройорганизациях и т. д.

Всесоюзное Архитектурно-Научное Общество и его Московское Областное Отделение (МОВАНО) считают, что архитектура есть один из видов пространственного искусства, определяющегося экономикой и техникой соответствующей эпохи, поэтому она должна быть использована, как и все виды искусства, для организации и оформления нового социалистического быта.

Архитектура как искусство и как утилитарный комплекс отражала на протяжении всей истории классовой борьбы идеологию господствующих классов и всемерно способствовала в капиталистических условиях порабощению трудящихся.

В наше время архитектура должна воодушевлять пролетариат на дальнейшие героические подвиги в процессе практического строительства социализма, оставаясь в то же время лучшим вещественным доказательством неиссякаемой мощи пролетариата и его непоколебимой воли к окончательной победе в борьбе за освобождение трудящихся всего мира.

Эта задача может быть успешно решена только в том случае, если архитектор свою теоретическую и практическую деятельность будет строить на экономическом, техническом и идеологическом анализе, выполняя задания рабочего класса.

Диалектический метод — метод марксизма — единственно обеспечивает возможность всестороннего охвата архитектурной задачи, наиболее рационального ее разрешения при широком учете разнороднейших факторов экономического, социологического и эмоционального порядка.

Всякий другой метод разрешает архитектурную задачу лишь односторонне.

Только в процессе коллективной работы над практическими задачами, выдвигаемыми социалистическим строительством, объединив различные течения в архитектуре целевой установкой, используя критически культурное наследие прошлого и при безусловном и активном участии широчайших масс рабочего класса, можно создать архитектуру диктатуры пролетариата.

В целях широкого охвата всех существующих архитектурных организаций в ВАНО и МОВАНО могут создаваться секции по отдельным направлениям в архитектуре, вполне автономные, строящие свою работу на основе данной декларации.

Основными моментами своей практической деятельности ВАНО и МОВАНО считают:

1 Изыскание путей к разрешению проблемы новой архитектуры, архитектуры эпохи диктатуры пролетариата.

2 Постановку проблем о формах новой архитектуры.

3 Изучение марксистско-ленинской теории, социологии архитектуры и социологии искусства.

4 Объединение всех сил, желающих работать в области архитектуры на почве теоретической, практической и научно-технической в жилищном, общественно-коммунальном, промышленном и сельскохозяйственном строительстве.

5 Изучение архитектуры как совокупности инженерно-технических знаний и художественного творчества.

6 Научную проработку вопросов применения новых конструкций и новых материалов в современной архитектуре.

7 Проработку вопроса строительства социалистических городов.

8 Содействие ускорению темпа строительства социализма в СССР, индустриализации страны и реконструкции всех видов народного хозяйства путем активного участия в разрешении поставленных пятилетним планом задач по рациональной типизации, снижении стоимости и улучшению качества строительства, добываемых путем индустриализации последнего периода от строительного сезона к непрерывному строительному году.

9 Распространение среди широких масс рабочего класса сведений об архитектуре и достижениях техники в области строительства.

10 Активное участие в разрешении проблемы кадров, являющейся неотъемлемой органической частью пятилетнего плана.

11 Организацию коллективов для содействия государственным, хозяйственным, профессиональным и общественным организациям в деле практического разрешения технических вопросов, связанных с архитектурой.

12 Создание коллективов по углублению теоретических и практических знаний в области архитектуры.

13 Организацию социалистических соревнований между группами и отдельными членами ВАНО и МОВАНО для развития творческих сил, необходимых для наиболее активного участия в строительстве социализма.

Всесоюзное Архитектурно-Научное Общество и его Московское областное отделение обращаются ко всем членам профсоюза строителей, ИТР строителей, а также и других профсоюзов, кому дороги интересы советской архитектуры, с призывом вступить в число членов общества и содействовать ему в выполнении поставленных задач.

Председатель ЦБ ИТС ВССР
и Председатель Оргбюро ВАНО АСЛАНОВ
Председатель Моск. обл. бюро
ИТС ВССР ВОРОНКОВ
Председатель МОВАНО ДНУС

от редакции

материал настоящего номера СА, так же как и предыдущего, разделяется не всем составом редакционной коллегии СА и печатается в порядке продолжения дискуссии о социалистической планировке расселения.

Дискуссия

о социалистическом
расселении

СВЕТ
30
1933
современная архитектура

пояснение к социалистическому расселению при **МАГНИТОГОРСКОМ** химико-металлургическом комбинате

бригада оса

Социалистическое расселение — это не старый стихийный город кварталов, казарм, оторванный от природы, случайно привязанный к промышленности, монотонностью лишаящий человека жизненного тонуса.

Это не — Город с монополией на культуру.

Город, разделяющий, и не организующий людей.

Социалистическое расселение — это разумная организация промышленности и сельского хозяйства, культуры, отдыха, — всего, что организует сознание и жизнь человека.

Расселение, построенное на базе высшей социалистической техники.

схема расположения города

Город располагается между промышленным комбинатом и гигантом-совхозом. Жилые дома, построенные из стекла и дерева, размещены в шахматном порядке, тянутся на протяжении 25 км в виде прямой линии. Каждый жилой комплекс рассчитан на 250 человек. Он состоит из 8 отдельных жилищных ячеек — каждая на 32 чел. Детский сектор, включающий в себя ясли, детский сад, площадки для игр, бассейн, находится в зеленой зоне между двумя жилыми комплексами. Здания общественного порядка, стадиона, спортивной площадки, а также парки, зооло-

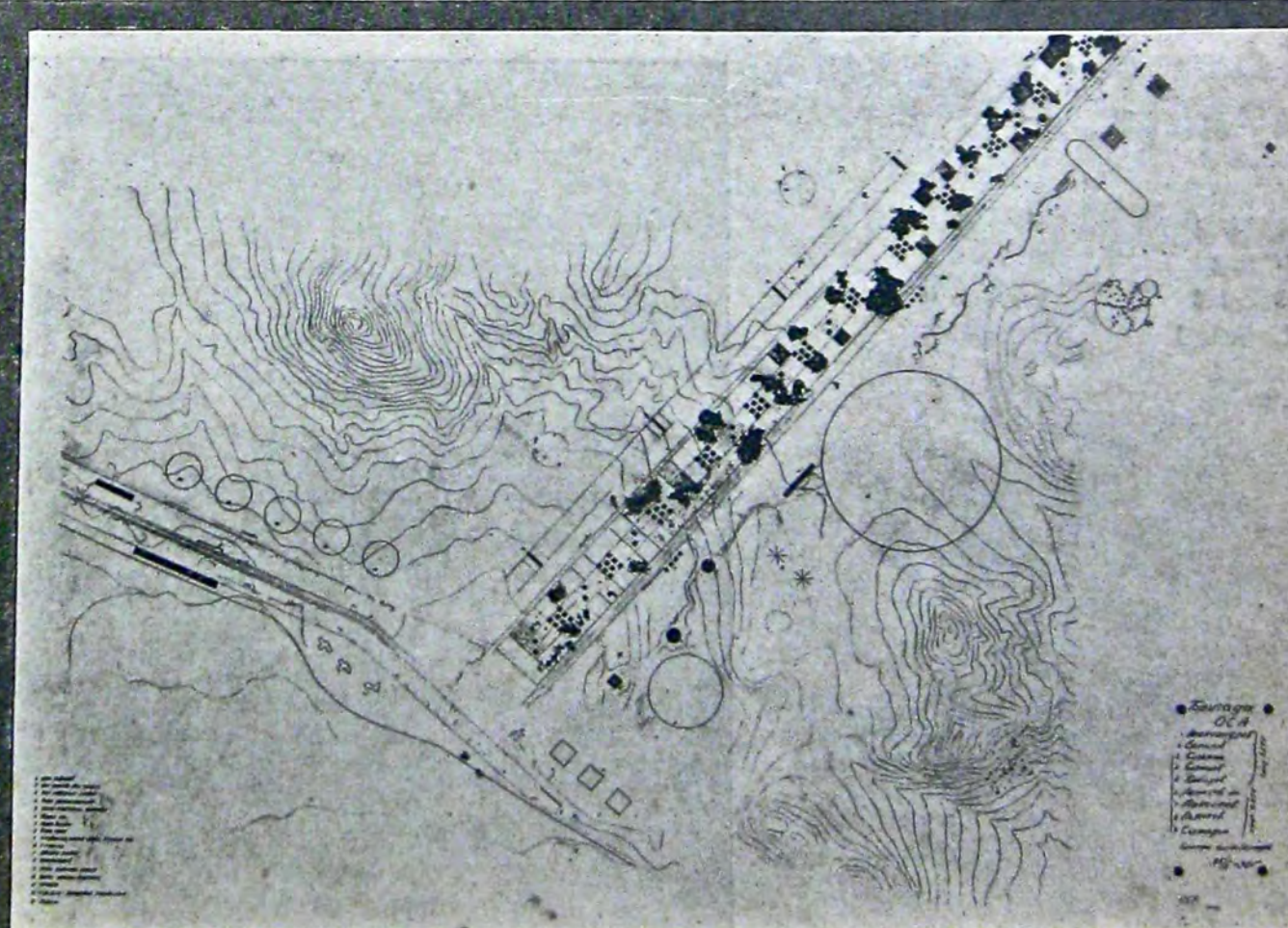
гические и ботанические сады располагаются по обе стороны жилья на всем протяжении города. По периферии вдоль города идут грузовые и пассажирские магистрали.

Транспорт, хозяйственные и культурные обслуживания населения предполагаются общедоступными.

Жилье мыслится не в виде каменных мешков — гостиниц, с шумными коридорами, где, лишённые света, индивидуального отдыха, оторванные от природы, проживают тысячи людей, а как жильё, организующее небольшие коллективы, где личность не теряется в тысяче, но имеет возможность максимально развиваться и обобщаться с людьми (последовательно от небольшого с большим коллективом). Жильё, окружённое садами, спортивными площадками и бассейнами, исключает необходимость устройства домов отдыха вне города. Жильё, где труд, отдых и культура органически связаны друг с другом.

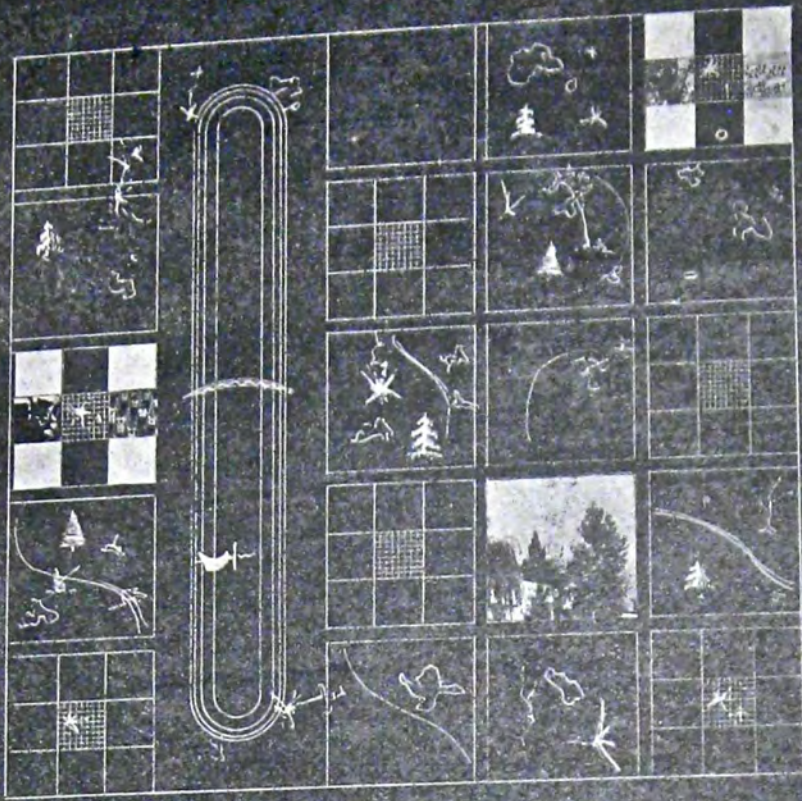
организация жилой ячейки

Жилая ячейка включает в себя следующие помещения: 16 кабинок, размещённых по углам в два этажа. В центре жилой ячейки помещается столовая, по бокам которой располагаются две гигиенические комнаты с душами, комната для утренней зарядки и комната для коллективного отдыха и культуры.



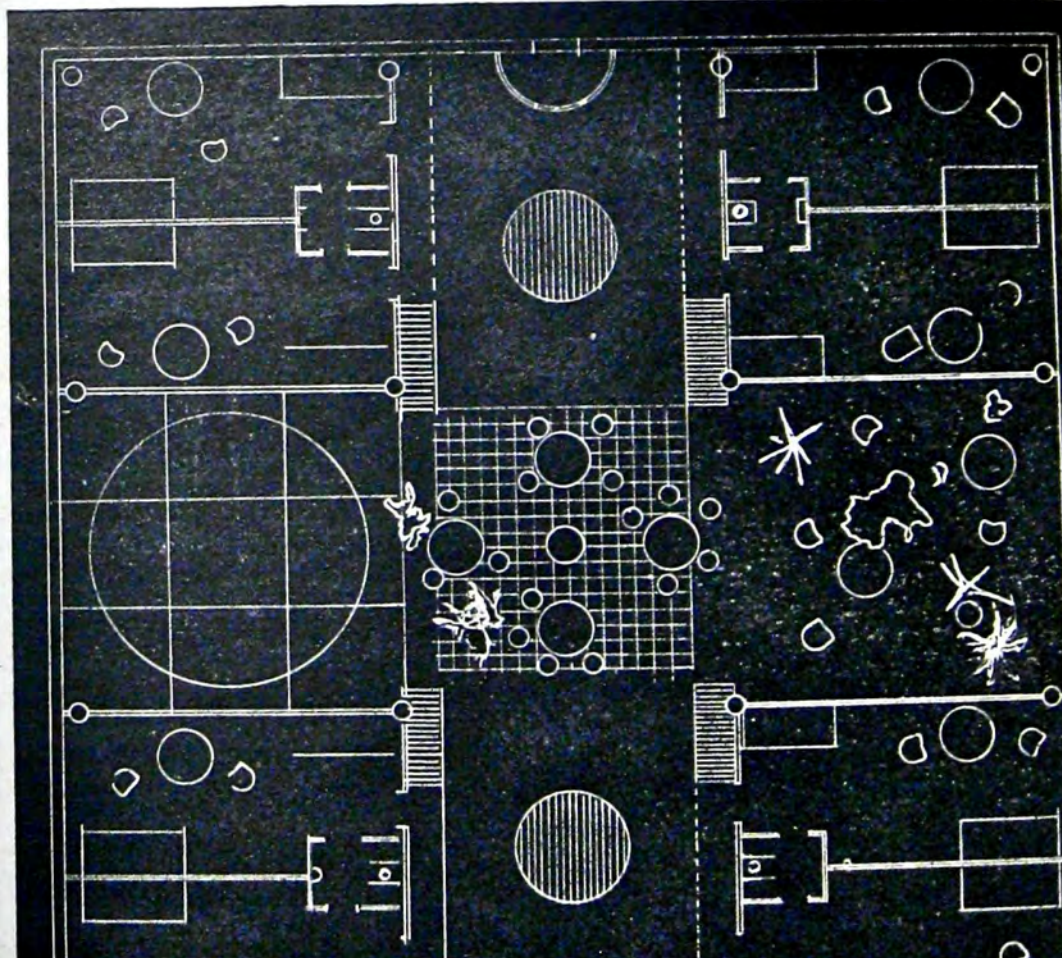
— са 3 1930

ГЕНЕРАЛЬНЫЙ ПЛАН



ЖИЛОЙ УЧАСТОК

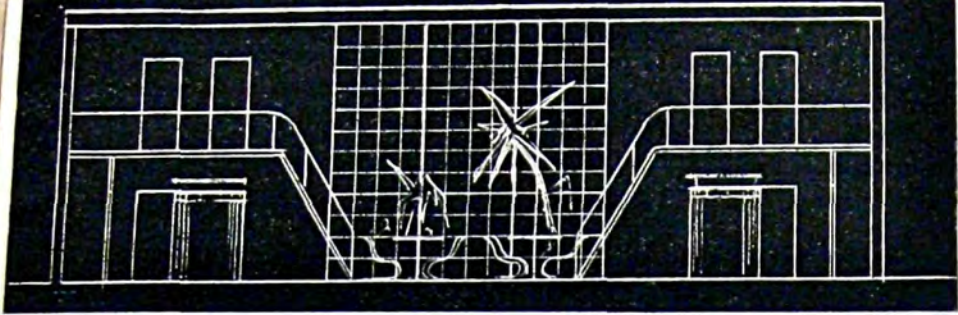
ТИПОВОЙ ПЛАН ЖИЛИЩА



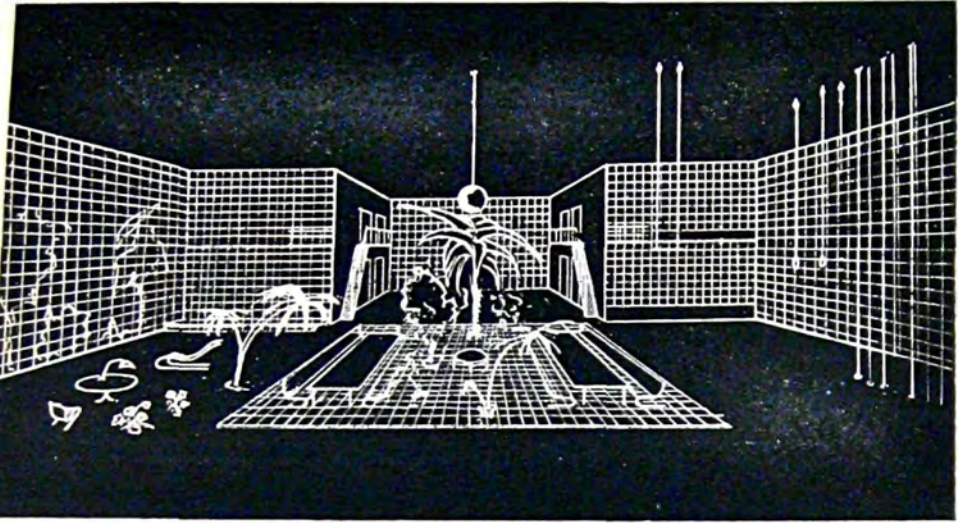
бригада оса:

- АЛЕКСАНДРОВ
- ЕРМИЛОВ
- КУЗЬМИН
- КУЗНЕЦОВ
- КИБИРЕВ
- ЛЕОНИДОВ
- МАКСИМОВ
- ПЬЯНКОВ
- САМАРИН

социалистическое расселение
 при **МАГНИТОГОРСК**^{ом}
 химико-металлургическом комбинате

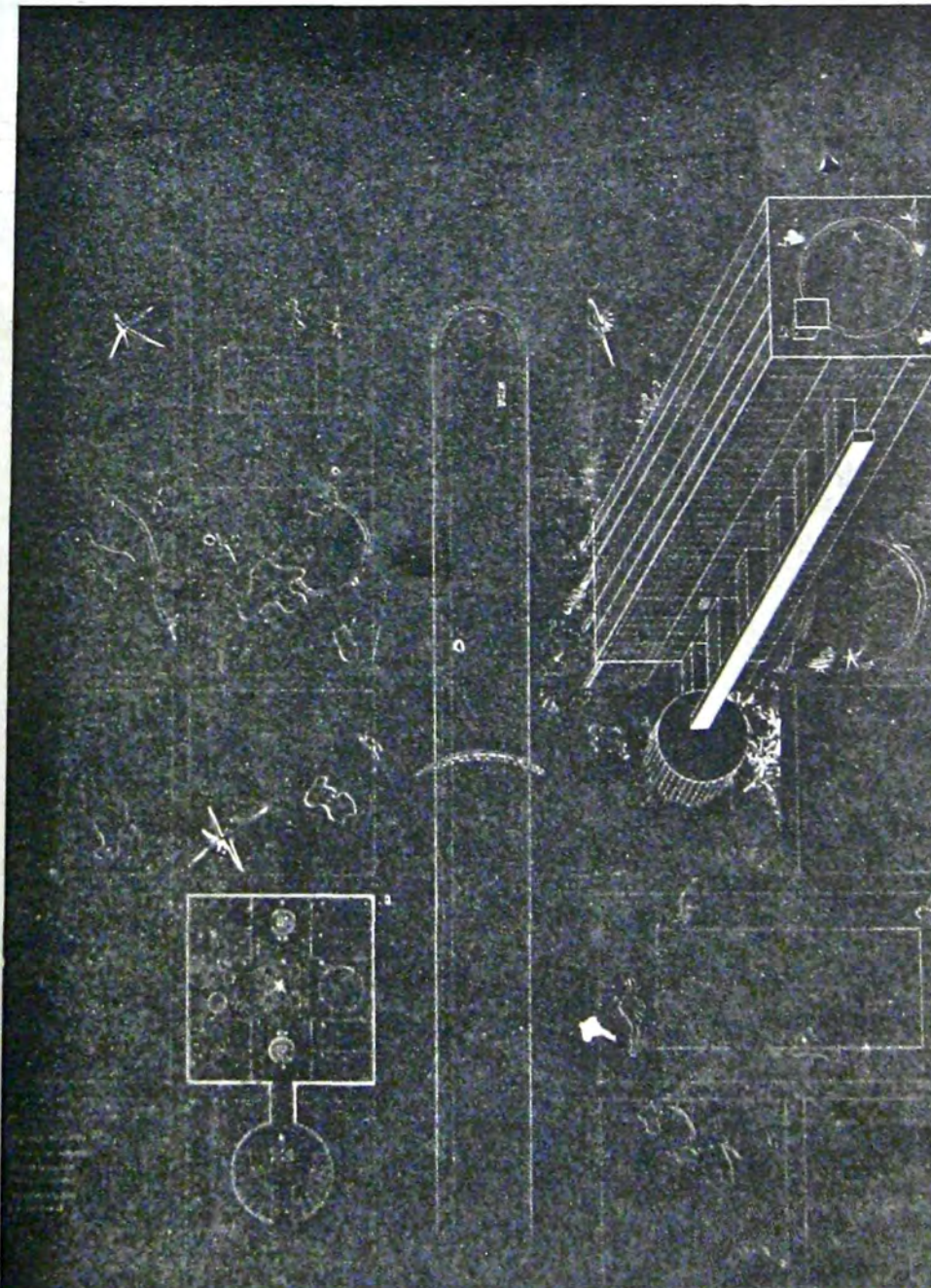


РАЗРЕЗ



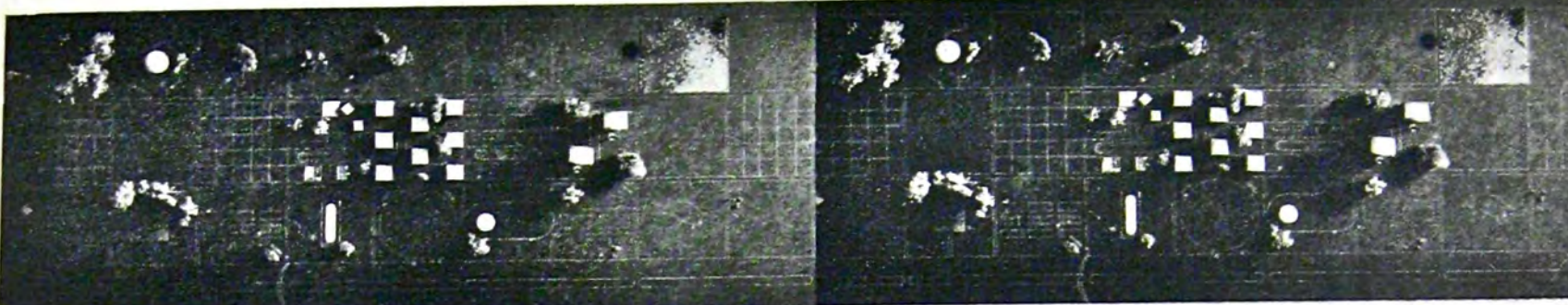
ИНТЕРЬЕР

ЖИЛОЙ РАЙОН

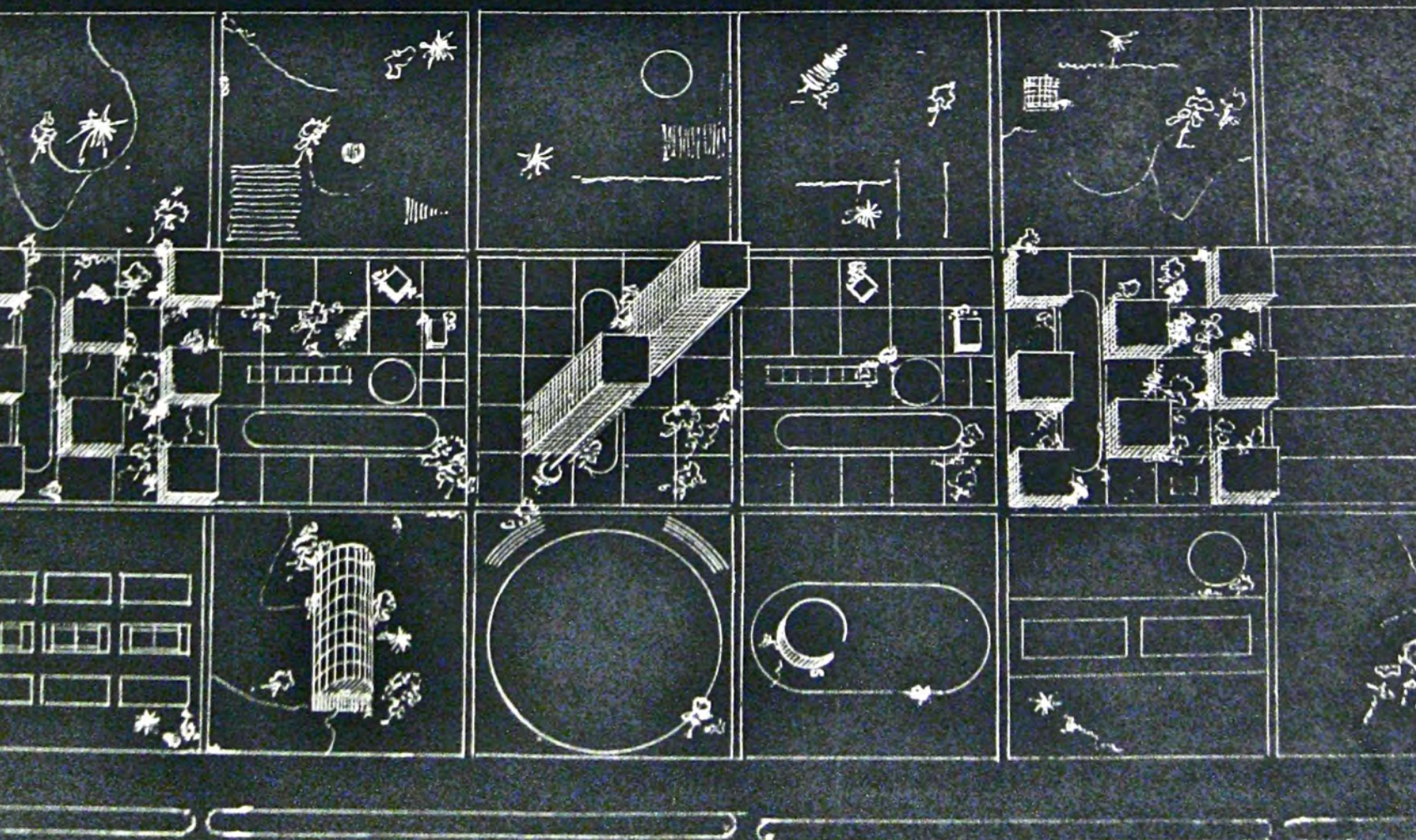


социалистическое расселение
при **МАГНИТОГОРСК**_{ом}
химико-металлургическом комбинате

ЛИНИЯ РАССЕЛЕНИЯ



УЧАСТОК ЛИНИИ РАССЕЛЕНИЯ

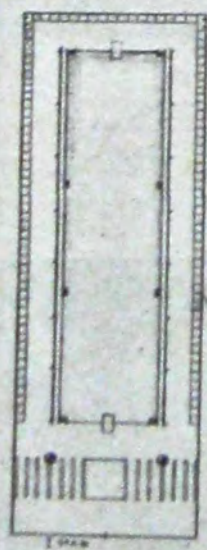
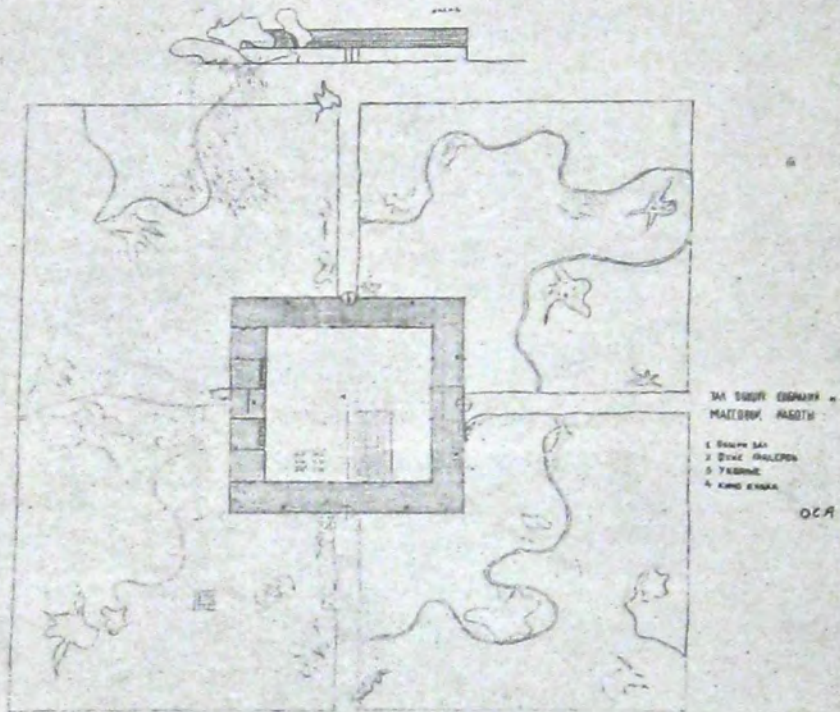


социалистическое расселение

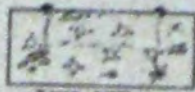
при

МАГНИТОГОРСК_{ом}

химико-металлургическом комбинате



БАССЕЙН



ВИЗУАЛЬЗАЦИЯ

К ВОПРОСУ О НОВОМ РАССЕЛЕНИИ

в данной статье вместо демагогических, необоснованных нападок на Охитовича, вместо выдумывания плоских анекдотов о доминантах на курьих ножках с автомобилем под ним, ставится задача серьезно подойти к вопросу нового расселения и критики т. Охитовича по существу — автор

Город-деревня являются результатом разделения труда, отделения промышленности от земледелия, а социализм означает соединение промышленности и земледелия.

Город рождает чуму, пыль, давку, сплетни, а каждому человеку нужен кислород и чистая вода; так по Охитовичу в нескольких словах надо понимать сущность учения Маркса, Энгельса, Ленина в вопросе об уничтожении города-деревни; так понимая их, сам Охитович дошел до дезурбанизации в расселении человечества.

Никто из марксистов не будет отрицать той объективной истины, что происхождение города является результатом разделения труда, но никто (исключая может Охитовича) параллельно с этим не будет и подменять данную предпосылку происхождения основной причиной, утверждающей город-деревню как форму капиталистического расселения. В вопросе отрицания города у Энгельса основной причиной является не протест против разделения труда, а уничтожение существующего общества — общества со стихийно развивающимся производством, продуктом которого главным образом и является на сегодняшний день город-деревня, как форма расселения, а это значит, что для того, чтобы понять причину гибели явления, надо знать не только причину его возникновения, но и те объективные условия, в которых явление существует после своего возникновения, потому, что только в них и зная их можно привести явление к гибели. К сказанному приведем цитату из Анти-Дюринга Энгельса¹.

«Во всяком обществе со стихийно развивающимся производством не производители господствуют над средствами производства, а средства производства господствуют над производителями.

В такого рода обществе каждый новый рычаг производства необходимо превращается в новое средство порабощения. Это относится прежде всего к тому рычагу производства, который вплоть до возникновения крупной промышленности был наиболее могуществен — к разделению труда; уже первое большое разделение труда, отделение города от деревни, приговорило сельское население к тысячелетиям долгого отупения, а горожан — к порабощению каждого в отдельности его детальной работой».

Долой город-деревню, это значит долой общество со стихийно развивающимся производством. Под этим же углом зрения Энгельс, Маркс отрицают город и при наличии нового наиболее могущественного средства производства, при наличии индустриальной крупной промышленности.

Там же Энгельс приводит слова Маркса:

«Машинное производство уничтожает необходимость закреплять, как это было в мануфактуре, распределение разнородных групп рабочих по разнородным машинам и приурочение одних и тех же рабочих к одним и тем же постоянным функциям. Так как общий ход фабрики зависит не от рабочего, а от машины, то возможна постоянная перемена в персонале без перерыва в процессе труда.»

¹ Все приводимые цитаты Энгельса в данной статье взяты из Анти-Дюринга, глава Социализм, отдел Производство.

Т. е. если в мануфактуре отделение промышленности от земледелия, — разделение труда определяло собой город-деревню, как форму расселения, то при наличии крупной промышленности, казалось бы, утверждение города становится необязательным, так как рабочий не привязан к определенной детальной работе — ход фабрики зависит не от него, а от машины, но там же дальше Маркс говорит:

«Если крупная промышленность требует перемены работ, непостоянства функций всесторонней подвижности рабочего, то наряду с этим она делает вопросом жизни и смерти устранение того безобразия, которое представляет собой нищенствующее население, содержащее в резерве для удовлетворения изменчивой потребности капитала и замену его абсолютной пригодностью человека для всех изменяющихся требований труда».

То есть и при развитом капитализме город остается как резерв пролетариев для удовлетворения изменчивой потребности капитала, т. е. и при развитом капитализме город, как форма расселения, определяется опять-таки самой формой общества — обществом со стихийно-развивающимся производством. И Маркс, Энгельс и Ленин отрицали город не потому, что без него можно лучше использовать человеческие отбросы, не потому, что в городе давка, духота, не потому, что в нем люди задыхались от собственного навоза, все это второстепенные лишние доводы. Главное же — основное, что заставляло марксистов идти против существующих городов, — это отрицание капитализма, отрицание капиталистического способа производства.

«Старый способ производства должен быть изменен до основания, а следовательно должно исчезнуть и разделение труда, угнетающее как все общество, так и отдельных членов».

вот что предлагает Энгельс, а для Охитовича для того, чтобы уничтожить город, вовсе не нужна пролетарская революция, вовсе не нужно уничтожение общества со стихийно-развивающимся производством, для него достаточно только автомобиля, чтобы уничтожить город. Не будем голословным, возьмем из статьи Охитовича в журнале «Революция и культура» № 3 1930 основную мысль по этому вопросу.

«Капитализм еще далеко не вытеснил мелкого производства из всех позиций, не вытеснил он до сих пор пешего хождения, не вытеснил и города, как форму расселения, так же, как не вытеснил и домашнего хозяйства, но при дальнейшем своем развитии должен вытеснить их. (Курсив мой. Ф. Я.)

С нас, строящих социализм, достаточно, что капитализм подготовил условия для полной замены домашнего хозяйства общественным, для полной замены старого способа расселения новым. А условием последнего является автомобиль как средство передвижения».

Это основная установка дезурбанистов в вопросе нового расселения, установка, реализованная проектом Магнитогорска.

Имеет ли она что-либо общее с марксизмом? — Разберем. Если Энгельс говорит, что «города смогут прекратить свое существование лишь по отмене капиталистического способа производства», то Охитович заявляет, что капитализм еще не вытеснил города, но при дальнейшем своем развитии должен вытеснить его. (Своеобразная вера в организованный капитализм.) Если Энгельс является противником современных городов, то Охитович, прикрываясь лозунгом «долой города», в журнале «СА» № 4 за 1929 г. и «Строительство Москвы»

№ 1 сугубо подчеркивает, что «Дезурбанизм—это не теория противников города, нет, это неизбежный объективный процесс».

Оно и понятно, раз по Охитовичу капитализм сам по себе при дальнейшем своем развитии вытесняет город как форму расселения, то остается фиксировать это как объективный процесс и спокойно заявлять, что с нас достаточно того, чтобы подготовленное капитализмом новое расселение, дезурбанизацию—закончить, призвав на помощь в этом деле автомобиль. *Инж. Пузио в журн. «Строительство Москвы» № 1* еще нагляднее показывает нам этот объективный процесс—дезурбанизацию на Западе, еще беспомощнее хочет доказать, что капитализм изживает город как форму расселения. *М. Гинзбург в журнале «Революция и культура» № 1 1930 г.* тоже говорит, что «идея централизации сама по себе такова, что она неуклонно, подобно снежному кому, приводит к неизбежному укрупнению центра», а «раз мы допускаем существование центров, мы оставляем тем самым лазейку для будущего стихийного укрупнения этих центров магнитов, тем самым мы готовим грядущим поколениям новый период урбанизации». Но все разговоры дезурбанистов неверны и беспочвенны. Во-первых, раз и навсегда надо установить, что как урбанизация, так и дезурбанизация свойственны капитализму и ничего общего не имеют с социалистическим расселением трудящихся, Энгельс ясно об этом писал:

«Поскольку концентрация в городах является основным условием капиталистического производства, постольку же каждый отдельный капиталист постоянно стремится перенести свое производство из необходимо порожденного капитализмом большого города в среду сельского производства».

Во-вторых, навязывать дезурбанизацию, как рецепт нового расселения, Советскому Союзу—это не только не видеть разницы между капиталистическим и социалистическим способом производства, не только ставить знак равенства между ними, но, говоря о «стихийных нарастаниях», запугивая «снежным комом», это значит не верить, что пролетариат способен пресекать общественно-плановым революционным методом всякое стихийное укрупнение центров, не верить в творческие силы пролетариата, не верить в то, во что верил Энгельс, утверждая, что

«только общество, способное гармонически приводить в движение свои производительные силы, согласно единому общественному плану, в состоянии организовать их так, что будет возможно равномерно распределять крупное производство по всей стране».

Остается еще остановиться на Охитовиче в связи с его более серьезной статьей в журн. «СА» № 1—2—1930 г. Если в ней не говорится о дезурбанизации, если автомобиль является не единственным условием, а «потребностью переходной эпохи», если казалось через директиву Энгельса—старый способ производства должен быть изменен до основания—ставится прогноз на новый способ производства при помощи кольцевой передачи энергии вместо существующих центров, если предлагаемая «сеть», казалось бы, и дает возможность по-новому размещать, рассеивать промышленность и тем самым и жилье, то это далеко все не так верно, как кажется на первый взгляд. В данной статье снова не только не повторяется, но и углубляется ошибка Охитовича в установке на город—как форму расселения, здесь не только повторяется, что «город является результатом разделения труда, но и добавляется, что он является результатом «отделения процессов обра-

ботки продукта от процессов добывания его» это в дальнейшем его приводит к интересной реконструкции деревни, но начнем сначала.

Охитович пишет:

«При отделении ремесла от земледелия происходит такой подъем производительных сил, что если не хватает местных запасов топлива (а это должно быть так), судьба производства должна стать в зависимости от возможности его получения из более отдаленных районов», отсюда «логические» выводы.

«Таким образом пути сообщения (как средство доставки топлива) становятся первым источником развития промышленного городского пункта. Так транспорт является первым условием размещения промышленности, отделения ее от земледелия, становится и первой причиной скученности на земле».

Разберемся в данной логике. Первой причиной скученности, т. е. города является транспорт, он же является и первым источником развития и первым условием размещения промышленных пунктов. Отдавая должное транспорту, его колоссальной роли в размещении промышленности и жилья, надо все же формулировать немного иначе—первым источником развития промышленного пункта является тот подъем производительных сил, который появился в результате разделения труда, это же разделение труда дало не только возможность, но и сделало необходимым условием для капиталиста развитие транспорта как средства по перевозке топлива и сырья. Зачем же фетишизировать транспорт? Зачем транспорту приписывать происхождение, развитие и размещение городских промышленных пунктов? Не иначе, как для дальнейших логических построений, для нахождения ключа к уничтожению города и деревни (и уничтожению скученности и изолированности), для предложения кольцевой системы передачи энергии на расстояние. «Топливо, транспорт топлива, революция в передаче энергии являются условием для уничтожения изолированности и скученности»,—воскликает Охитович и мечтает о социализме: «теперь энергия тянется к сырью, сырье повсюду, энергия тянется повсюду, производство повсюду, жилье повсюду». Остается добавить—исчерпывающая дезурбанизация, но Охитович добавляет: «Мы реконструируем деревню не только в смысле перехода ее на крупный, машинный способ производства. Перерабатывать сырье человек будет там же, где будет производиться и его добывание». Эта добавка логически оправдывается предложением революции в передаче энергии, а сама революция вместо авто выдвигается как условие для уничтожения «изолированности и скученности», т. е. как условие уничтожения деревни и города. А как быть, если революция не произойдет, тогда по Охитовичу выходит единственный исход—ждать более светлых дней для уничтожения города-деревни, а вот Энгельс прямо говорит:

«Устранение противоречия между городом и деревней не только возможно, но оно стало просто необходимым в интересах индустриального и земледельческого производства, а также в целях общественной гигиены».

Охитович будет доказывать, что это утопия, что рассеивание промышленности, новое расселение человечества возможно не только при наличии индустриализации, но и при обработке сырья там же, где производится его добывание, т. е. при наличии революции в передаче энергии, а вот Энгельс в том же Анти-Дюринге пишет, что если сейчас вся Европа питается германским и бельгийским углем, то—

«освободившись от капиталистического способа производства, общество пойдет и еще дальше, порождая новое поколение всесторонне развитых производителей,

понимающих научные основы всего промышленного производства и изучающих практически, каждый в отдельности, весь ряд отраслей производства от начала до конца, оно может создать новую производительную силу, которая с избытком покроет расход по перевозке из самых отдаленных пунктов сырья и горючего материала, таким образом уничтожение поводов к отделению города от деревни и с точки зрения возможности осуществления равномерного распределения крупной промышленности по всей стране не может представляться утопией».

В итоге мы имеем две различные точки зрения на новое расселение человечества. Марксистская точка зрения утверждает, что индустриальное и земледельческое производство в его сегодняшнем состоянии делает необходимым новое расселение или конкретнее — равномерное распределение промышленности по всей стране, для этого необходимо одно условие, — это уничтожение капиталистического способа производства или, конкретнее, диктатура пролетариата; так при ней, с одной стороны, стихийный способ производства будет заменен общественно-плановым, и с другой — при ней возможно всем трудящимся получить такой запас знаний, т. е. добиться такого подъема производительных сил, что идея равномерного расселения будет не утопией, а действительностью. И есть точка зрения Охитовича, имеющая под собой единственную базу, это прогноз на далекое завтра, предсказывающая уничтожение противоречия между городом и деревней, через революцию в передаче энергии; данная точка зрения в сегодняшних условиях характерна фантазмом, неверием в творческие силы пролетариата, отрывом от конкретных существующих условий и напускной революционностью, т. е. отлыниванием от будничной, кропотливой работы по уничтожению противоречий между городом и деревней оставленных нам капитализмом в наследство.

И для всех архитекторов, работающих над проблемой расселения, не автомобиль, не кольцевая передача энергии, не сеть вместо центров, а «Успешный ход социалистического строительства, индустриализация страны» должно быть основной предпосылкой, корректирующей и направляющей работу архитектора по перестройке быта на социалистических началах. Перед архитектором стоит основная задача — реконструкция быта в разрезе индустриализации страны, у дизурбанистов эта задача подменяется идеей распыления промышленности, которая и создает уже нового социалистического человека.

Они проходят мимо того, как широкие массы трудящихся сохами, лошадей, медленно шаг за шагом строят социалистическое общество. И если недостаточно лошади для того, чтобы построить социализм, если крестьянину надо пересечь на трактор, то недостаточно и одного трактора.

Архитектор должен впитать в себя ту уверенность, тот энтузиазм широких масс трудящихся, которые, несмотря ни на какие экономические трудности, строят и построят социализм. Архитектор должен знать, что капитализм крепко вдолбил в быт, в сознание трудящихся (особенно крестьян) если не целостное мирозерцание, то ряд определенных навыков, привычек, понятий, тормозящих наше социалистическое строительство.

Архитектор должен уметь диалектически выкорчевывать старье быта, должен стать в первую шеренгу культурной революции для того, чтобы сжать ножицы между существующей культурной отсталостью и быстрым экономическим ростом нашей страны для того, чтобы помочь и рабочему и крестьянину быстрее развиться в яркую социалистическую личность.

И если в деле перестройки быта не должно быть полуфантастических, утопических порывов, если при перестройке быта должна учитываться наша экономическая и культурная отсталость, то не менее важно знать и помнить, что мы имеем и величайшие возможности перестройки нашего быта на социалистических началах, надо уметь видеть, что в решении ряда вопросов подчас правильнее предлагать и проводить то, за что будут ругать пять лет под ряд, проводить для того, чтобы в следующую пятилетку не ругали за тупоумие, близорукость, за деляческое отношение к работе.

Без ясной целеустремленности мы не переделаем быта, задумаемся в работе до того, что можно прачечной и общественной столовой построить социализм. И в заключение по вопросу о новом расселении, надо сказать, что оно не должно подменяться и идеями механического слияния промышленности и с.-х. производства в один узел созданием агроиндустриальных городов и в равной мере расселение не означает рассеивания промышленности путем передачи энергии по проводам по всей стране, потому что если первое является надуманным, то второе, являясь прогнозом, в лучшем случае требует дальнейшей упорной проработки, но ни в коем случае не должно играть решающего значения в новом расселении. На определенный длительный период лет расселение будет предопределяться плановым размещением промышленности, выбором производственных пунктов. И для данного расселения, а в равной мере и в существующих деревнях и городах для их реконструкции основными принципами в работе должно быть:

- а** Максимально правильное экономическое решение транспорта, гибкое использование как автомобильного, так и железнодорожного, водного и воздушного транспорта в зависимости от его функционального назначения.
- б** Максимальное обобществление домашнего хозяйства.
- в** Новое решение производственного обучения в разрезе максимального охвата им всех трудящихся и приближения его ближе к практике.
- г** Максимальный охват детей научным контролем и общественным воспитанием.
- д** Максимально гигиенические условия и удобства жилья.
- е** Культурная организация быта.
- ж** Максимальное использование дешевых местных строительных материалов и упор на новую строительную технику и стройпроизводство. Причем во всех принципах максимальное увязывать с возможным, а возможное не подменять делячеством.

Новое расселение человечества начато Октябрем. Нельзя это смазывать, но и поменьше фантазерства, так как Октябрь на сей день для окончательной победы социализма требует кропотливой «будничной» напористой сверхчеловеческой работы.

Ф. ЯЛОВКИН

о проектировании ЖИЛЫХ КОМБИНАТОВ

Основной вопрос об организации жизни в жилых комбинатах последовательно социалистического типа разработан еще весьма слабо. Здесь сказывается так наз. «бедность фантазии», неумение оторваться от нынешних условий индивидуалистического быта, неумение представить себе, как должен быть организован новый быт в новом жилище. Нерешенным остается основной вопрос, где должен находиться центр тяжести в жилом комбинате: в обобществленной его части или в индивидуальных жилых комнатах. Отсюда и неустановленность соотношений между жилой и общественной частью жилого комбината, и различное решение вопроса о величине комбината, и различное решение вопроса о размерах жилой комнаты.

Мы должны создать возможно более дешевый тип нового жилища в интересах наиболее быстрого перевода в новые условия жизни всей массы рабочих. В интересах затраты относительно наименьших средств на жилищное строительство, мы должны соблюдать максимальную экономию.

И в поисках этой экономии, в целях по возможности снизить кубатуру, приходящуюся на одного живущего, наблюдается стремление, прежде всего, посягнуть на общественную часть жилого комбината. Многие проекты снижают норму общественной площади на душу населения до одного полутора метров. В некоторых местах выдвигались проекты строить один общественный корпус для 2 комбинатов, что фактически сводилось к уменьшению общественной площади на душу населения вдвое. В некоторых проектах, которые стремились создать жилые комбинаты небольших размеров, во избежание «казарменности», общественные корпуса создавались также весьма небольшие и чрезвычайно объединялись по содержанию. Все эти тенденции нужно признать безусловно неправильными и вредными, ибо, стремясь к достижению экономии, они фактически выхолащивают самое содержание жилого комбината, как нового типа жилища, приспособленного к совершенно новой организации жизни, которую мы должны еще создать.

Центр материального оформления организации жизни в жилом комбинате лежит, конечно, в общественной части. Именно в этой части будет оформляться новая жизнь. Мы должны научиться и научить трудящихся пользоваться этой общественной частью нового жилища, научиться организовывать общественную жизнь и жить общественной жизнью.

Социалистическая организация жизни должна дать максимальный простор развитию индивидуальности каждого человека. Но развитие этой индивидуальности будет достигаться не обособленностью, не в отдельных комнатах, а именно в коллективе, ибо, только соприкасаясь с другими себе подобными, человек может развивать свою индивидуальность, утверждать свою личность. И недаром актив рабочих города Новосибирска, перед которым мне пришлось поставить во всей остроте все вопросы организации новой жизни, единогласно высказывались за то, что размеры общественной площади ни в коем случае не должны урезываться. Они указывали,

что в новом жилище нужна прежде всего именно общественная площадь, помещение коллективного пользования, нужна, как они выражались, как «воздух и пища». В этом сказались их правильное пролетарское чутье. Этими словами они определили всю силу своего стремления к новой жизни, олицетворение которой они видят именно в общественной площади, а не в индивидуальных или семейных комнатах.

Поэтому при проектировке жилых комбинатов и при составлении заданий к ним необходимо особенно тщательно разработать вопрос об организации общественной площади. Вопрос о норме этой общественной площади на душу населения еще достаточно не разработан, но во всяком случае можно сказать, что нормы этой площади не должны опускаться ниже 3 метров на душу. Только при этих условиях мы действительно сможем по-новому организовать жизнь в жилых комбинатах последовательно социалистического типа, ибо эту общественную площадь нужно рассматривать не как то, чем трудящиеся будут пользоваться, когда им не хочется пребывать в своих комнатах. Эта общественная площадь должна строиться так, чтобы с наибольшими удобствами трудящиеся могли проводить в ней большую часть своего времени в коллективных и индивидуальных занятиях, в отдыхе, физкультуре, развлечениях и пр., для того чтобы они возвращались в жилые комнаты на время сна или когда у них появится потребность в отдыхе от коллектива.

С учетом всего сказанного необходимо подходить и к вопросу о жилых комнатах. В отношении жилой части жилого комбината стремления к экономии идут также прежде всего по линии наименьшего сопротивления. Считая, что отдельная комната для одного трудящегося не должна быть меньше 9 метров, многие задания проектируют создание большого количества комнат на 2 размером в 12—15—18 метров, а иногда и на 3 человек. Устанавливается разделение жилой части комбината на корпуса или этажи для холостых и корпуса или этажи для женатых, чем стремятся подвести идеологическое обоснование под создание комнат для совместной жизни. Нечего говорить, что такое идеологическое обоснование не имеет под собой никакой почвы, ибо разделение на холостых и женатых может производиться разве что только по признаку регистрации в загсе, как прежде производилось по признаку наличия церковного обряда. Совершенно естественно, что при социалистической организации жизни каждого трудящегося можно рассматривать одновременно и как возможного «холостяка» и возможного «женатого» или «замужней», ибо каждый сегодняшний «холостяк» может завтра оказаться женатым, и каждая сегодняшняя пара может завтра оказаться на положении холостяков, ибо те принудительные моменты, в первую очередь квартирный вопрос, а затем и совместное воспитание детей, которые в настоящее время нередко принудительно заставляют мужчину и женщину сохранять связь и совместные условия жизни даже тогда, когда

ЖУЗНЕЦКА

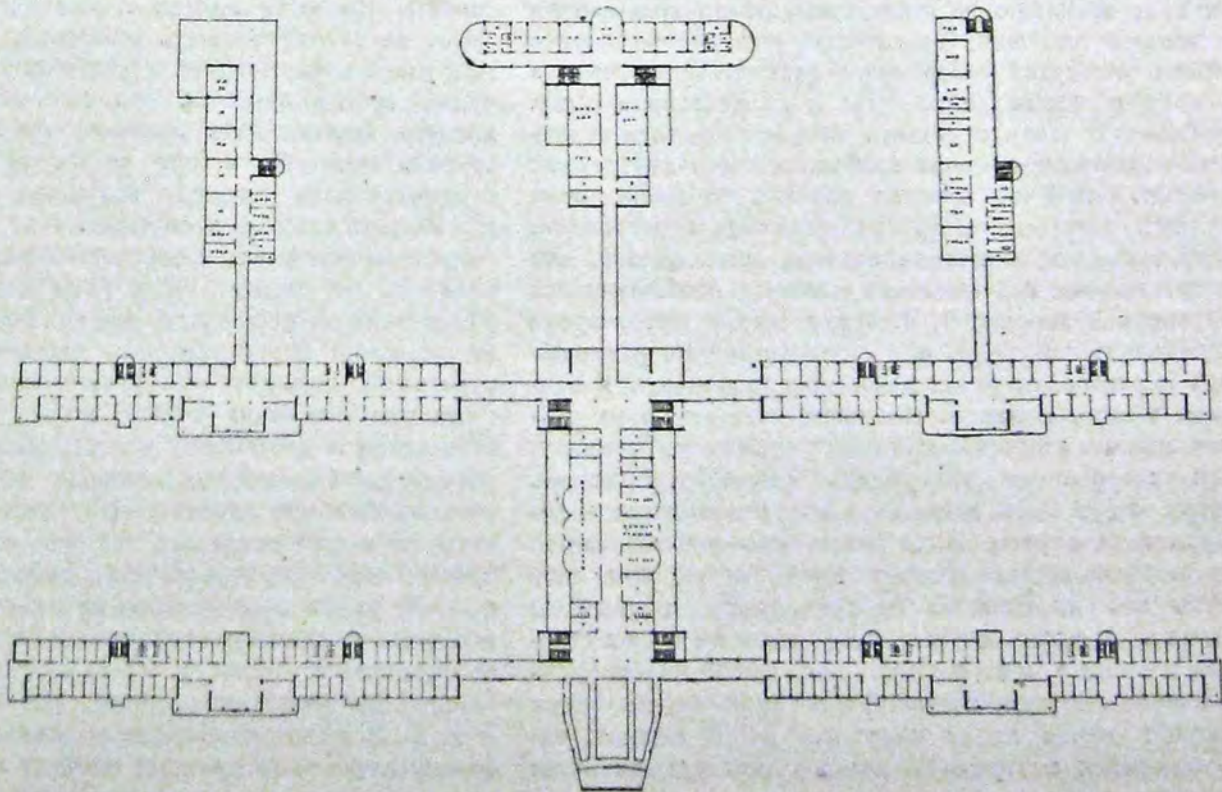
ПЛАН ГОРОДСКОГО УЧАСТКА



ФАСАД ТИПОВОГО ДОМА-КОММУНЫ



ПЛАН ТИПОВОГО ДОМА-КОММУНЫ



внутренняя связь между ними порвана и ничего их друг около друга не удерживает, при социалистической организации жизни, при обобществлении удовлетворения бытовых потребностей, при общественном воспитании детей, будут все более и более устраняться.

Было бы смешно заставлять рабочего и работницу, поселенных в одной комнате в качестве мужа и жены и желающих разойтись, обращаться к коменданту жилого комбината с просьбой переселить их «в отделение для холостых». Естественно, что вопрос об интимной близости при социалистической организации жизни нужно всецело предоставить в каждом отдельном случае усмотрению сторон, не оформляя возникновения или прекращения этой близости созданием специальных комнат для совместной и раздельной жизни, отдельных комнат для холостых и женатых.

Фактически в создании таких комнат имеется стремление закрепить нынешние условия быта, условия, которые отнюдь не предоставляют необходимую свободу трудящемуся, а создают для него принудительные условия жизни, в достаточной мере стесняющие их и в настоящее время. И больше всего это направлено против женщины-работницы, против «жены», которую многие трудящиеся, в особенности из интеллигентных слоев, до сих пор продолжают считать как бы своей «собственностью». Поэтому разделение жилых комнат на комнаты для холостых и женатых нужно категорически отвергнуть.

Тогда возникает вопрос, не перепрыгиваем ли мы через необходимую переходную ступень, не стремимся ли мы создать для трудящихся такие условия, которых они еще не могут понять, а потому и усвоить. Не будем ли мы в таком случае «принудительно тащить рабочих в социализм», как это утверждают нередко многие тайные сторонники сохранения некоторых старых форм быта.

Такой упрек конечно ни на чем не основан. Предоставление каждому трудящемуся отдельной комнаты не только не лишает возможности совместного проживания мужа и жены при их желании, но не лишает возможности даже совместного проживания с детьми для тех трудящихся, которые на первое время окажутся совершенно неподготовленными к усвоению новых форм быта и на некоторое время предпочтут жить с детьми. Ибо все комнаты в жилом комбинате должны сообщаться или внутренней дверью, или (что гораздо дороже, но значительно лучше) должны иметь раздвижные перегородки. Тогда, если муж и жена захотят жить вместе, они могут получить 2 смежные комнаты, сообщающиеся внутренней дверью, т. е. будут иметь нечто вроде небольшой квартиры, а в случае наличия раздвижной перегородки могут даже превратить эти 2 комнаты в одну комнату. Но когда какая-либо из сторон захочет или временно иметь отдельную комнату, или совершенно прекратить совместную жизнь, двери могут быть закрыты, или раздвижная перегородка задвинута. Если какая-либо рабочая семья на первое время захочет иметь детей при себе (хотя это несомненно нерационально и может иметь место лишь как самое кратковременное явление), для детей может быть отведена соседняя комната, и в таком случае семья получит нечто вроде квартиры из 3 комнат, сообщающихся внутренней дверью или раздвижными перегородками.

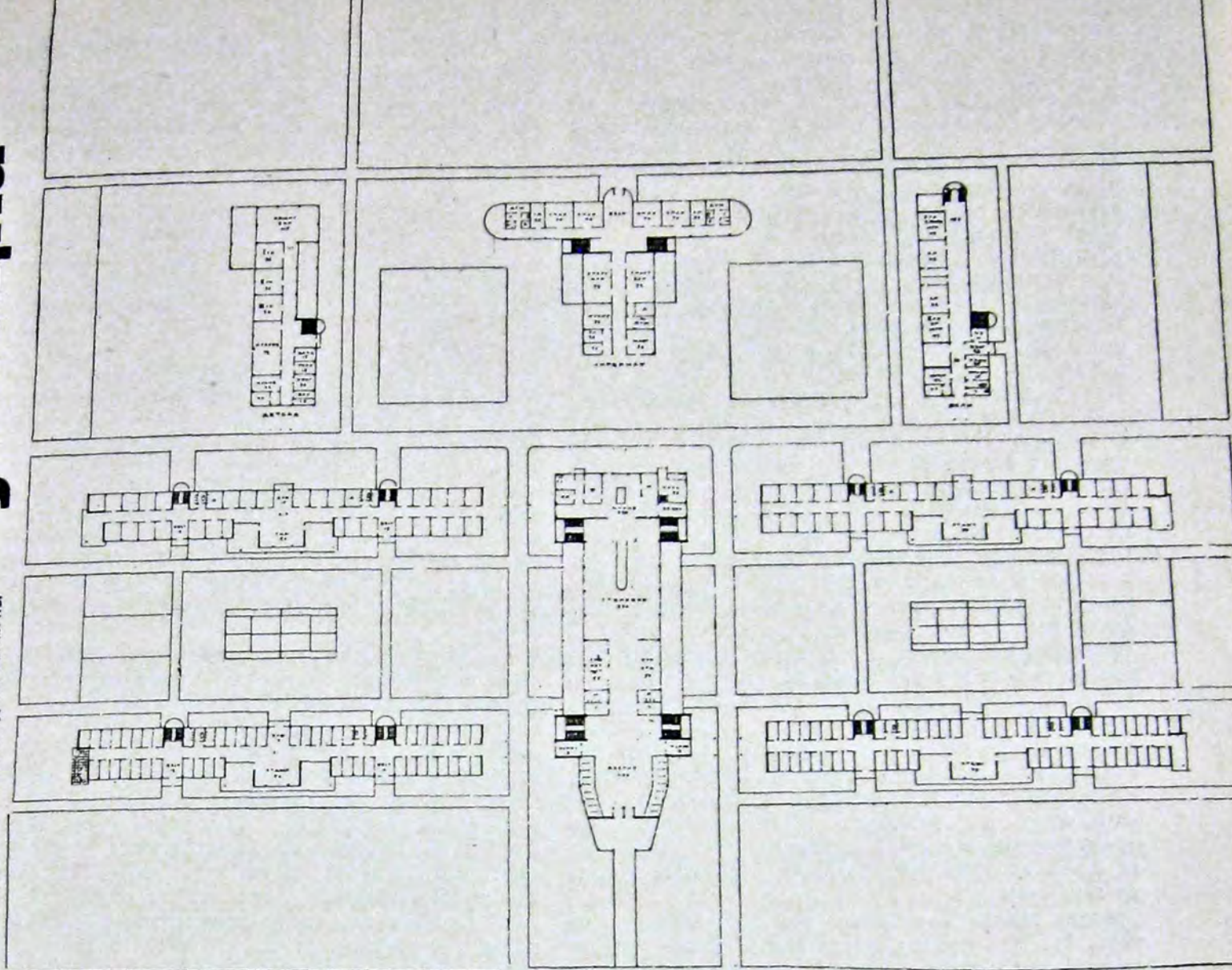
Таким образом, вопрос о переходных формах наиболее эластичным и рациональным образом может

быть разрешен именно при устройстве в жилых комбинатах одного рода комнат и наиболее последовательном проведении принципа предоставления каждому трудящемуся отдельной комнаты. Только при этих условиях мы действительно будем иметь отсутствие всякого насилия над трудящимися, будем иметь возможность предоставить трудящемуся действительную свободу выбора условий своей жизни. Сможем на него действовать действительно только показом и убеждением, а не принудительными мерами. Другой важный вопрос, который получает различное разрешение в проектировках жилых комбинатов — это вопрос о размерах жилой комнаты. Здесь мы имеем разные проектировки и предложения, начиная с комнаты в 5 кв. метров и кончая комнатой в 10—12 кв. метров на одного трудящегося и даже больше.

Разногласия в этом вопросе также имеют в своей основе, прежде всего, различное представление об организации жизни в новом жилище. Сторонники предоставления каждому трудящемуся относительно большой комнаты исходят фактически из того предположения, что центром жизни каждого трудящегося, местом, где он будет проводить наибольшее количество своего времени, будет являться индивидуальная комната. Поэтому, возражая против небольших комнат, награждая их эпитетами «собачья конура», «клетка», «одиночная камера и т. п., они почти всегда приходят к сокращению общественной площади за счет увеличения площади индивидуальной жилой комнаты, ибо соображением экономики они тоже не могут пренебречь, а при недостатке средств сокращать можно или индивидуальную площадь, или общественную площадь. Правда, находились некоторые остроумные товарищи, которые настаивали на том, чтобы индивидуальные комнаты были не меньше 12 метров, а общественная площадь не была сокращена, и которые в то же время требовали, чтобы строительство новых жилищ социалистического типа обходилось не дороже существующих жилищ. Но на такие предложения, которые по существу означают просто желание сорвать все дело социалистической реконструкции быта, не стоит обращать внимания.

При разрешении вопроса о размерах жилой комнаты, нужно всегда помнить, что нет «добрых людей», которые желают дать каждому рабочему возможно больше площади, и нет «злых людей», которые стремятся дать рабочему возможно меньше площади. Вопрос здесь в экономике. При постройке жилого комбината последовательно-социалистического типа, мы не должны ни в коем случае сокращать общественную площадь и мы не должны отступать от принципа предоставления каждому трудящемуся отдельной комнаты. Необходимость уложиться в возможно меньшую сумму затрат заставляет нас сжиматься и заставляет найти такой минимальный размер жилой комнаты, которая предоставляла бы трудящемуся все необходимые удобства, но которая в то же время оказалась бы нам «по карману». Сейчас огромное большинство рабочих имеет норму в 3—4, редко 5 кв. метров на душу. При этом эта площадь служит не только для жилья, но и для приготовления пищи и еды, иногда и для стирки белья, для воспитания детей, для занятий, отдыха и т. д. В жилом комбинате социалистического типа большинство этих функций отойдет на общественную площадь. Поэтому, предоставление каждому трудящемуся минимальных размеров отдельной комнаты, хотя бы в 5 кв. метров, будет являться огромным

ПЛАН УЧАСТКА И ПЕРВОГО ЭТАЖА ДОМА-КОММУНЫ



К ПЛАНИРОВКЕ ПОСЕЛКА ПРИ ТЕЛЬБЕСКОМ ЗАВОДЕ

КУЗНЕЦК. Планировка поселка

Поселок проектируется на участке, прилегающем к заводской территории, в южной части имеющем границу железную дорогу и в восточной горизонталь 198 (линию заливаемости).

Существующим шоссе, проложенным от вокзала и заводу, и протекающей через участок речной Абой поселок делится на три жилые сектора.

В центре поселка на шоссе, которое обрабатывается бульварами, проектируется парк с культурно-просветительными учреждениями—домом культуры, кино и детским клубом.

Основная схема направления улиц, бульваров и проездов наметилась в связи с ориентировкой коммуна по странам света и выбором прямоугольной формы жилых участков.

Главная площадь, предназначенная для празднеств, с расположенными на ней Домом советов, втузом, универсамом, пожарным депо, гаражем и другими общегородского значения зданиями, проектируется вблизи заводских проходных ворот.

В западной части между речной Абой и заводской территорией в зеленой зоне проектируется парк культуры и отдыха с стадионом, площадкой для допризывников и прочими учреждениями для игр и спорта. Расположение парка в данном месте возможно, благодаря преобладающим южным ветрам и находящимся в этой части заводской территории лишь подъездными путями и сортировочной.

В восточной части вокруг старого русла реки Абы проектируется местный парк с оранжереями и питомниками. Парки соединяются между собой бульварами, про-

ходящими через жилые кварталы и образующими замкнутое кольцо зеленых насаждений.

Школьные участки расположены среди жилых кварталов. Больничная группа проектируется в восточной части поселка, на месте существующего сада.

Пищевой комбинат намечается у соединительной железнодорожной ветки, идущей на завод.

КОММУНА. Коммуна спроектирована на 1110 человек, из них взрослых 870 чел., 100 детей школьного возраста и 140 детей дошкольного.

К зданию общественного сектора, в котором размещены столовая, зал собраний, читальня, комнаты кружковых занятий и зал физкультуры, примыкают теплыми переходами 4 жилые четырехэтажные корпуса. В передних 2-х корпусах проектируются жилые ячейки по 9 кв. метров для одного живущего.

Ячейки расположены вдоль коридоров, в средней части которых проектированы двухсветные помещения общественного пользования, к которым с обеих сторон примыкают открытые террасы.

В задних 2-х корпусах спроектированы ячейки по 15 кв. метров для двух живущих семейных; с этими корпусами теплыми переходами соединены детский сад и ясли. Интернат для детей школьного возраста связан с помещениями для кружковых занятий общественного сектора по второму этажу.

На одного живущего в домах-коммунах приходится 69,5 кв. м.

Расстояние между жилыми корпусами взято 42 метра. Две коммуны по 1110 чел. располагаются на участке в 6 га; остающаяся после застройки площадь этих участков обрабатывается скверами, насаждениями и площадками для спорта и игр.

Большие коммуны по той же системе из тех же элементов спроектированы на 2100 чел.

Всего в поселке размещается 35 000 чел.

шагом вперед, поставит трудящихся в неизмеримо лучшие условия, сравнительно с теми, в которых они живут в настоящее время.

Если комнате в 5 кв. метров можно обставить достаточно хорошо и удобно (а это безусловно можно сделать), то, конечно, мы должны остановиться именно на комнате такого размера. Многие товарищи, настаивающие на комнате в 9—10 кв. метров, откровенно говорят, что в первые годы это нам будет не по карману, и фактически в такую комнату мы будем помещать двоих. А через несколько лет, когда мы сможем тратить на жилище больше средств, мы это переуплотнение изживем и каждому трудящемуся предоставим отдельную комнату. Такое утверждение, в той части, в которой оно говорит о том, что нам не по карману предоставить в настоящее время и в ближайшие годы каждому трудящемуся комнату в 9—10 кв. метров, несомненно правильно. Но не лучше ли, вместо того чтобы нарушать основной принцип нового быта — предоставление каждому трудящемуся отдельной комнаты, фактически «надувая самих себя» постройкой комнат в 9—10 кв. метров, не лучше ли сразу стать на путь предоставления каждому трудящемуся отдельной 5-метровой комнаты с тем, чтобы впоследствии, когда мы сможем тратить на жилище большие средства, мы просто снимем перегородку между 2 смежными комнатами и предоставим каждому трудящемуся комнату в 10 метров. Такое решение вопроса во всяком случае гораздо более правильно, предоставит трудящимся гораздо больше удобств с самого же начала, и прежде всего оно даст нам возможность поставить женщину работницу сразу же в равные условия с рабочим мужчиной, позволит нам сразу же устранить жилую площадь как принудительный момент для совместной жизни трудящихся, который больше всего отражается именно на женщине.

Следует отметить еще, что те, кто искренно считает, что мы можем предоставить каждому трудящемуся отдельную комнату в 9—10 кв. метров, забывают то обстоятельство, что в конце концов, дело не только и может быть не столько в размерах комнаты, сколько в том, как она будет обставлена. И если экономию, полученную от уменьшения размеров комнаты, мы обратим на улучшение ее обстановки (а не нужно забывать, что каждый метр жилой площади стоит по современным ценам около 120—140 р.), то мы сможем создать для трудящихся гораздо лучшие условия жизни. И не случайно, что актив новосибирских работниц, обсуждая этот вопрос, наиболее острый, наиболее близко их касающийся, категорически настаивали на необходимости предоставления каждому трудящемуся отдельной комнаты и громадное большинство из них высказывалось за то, что мы можем пойти на предоставление каждому трудящемуся комнаты размером в 5 кв. метров. Меньшинство указывало на желательность увеличения размера комнаты до 6 кв. метров. О больших размерах никто из работниц не говорил, ибо они ясно понимали и подчеркивали, что общественную площадь мы сокращать ни в коем случае не должны и не должны идти на создание комнат для совместного проживания 2 и большего числа трудящихся, а средств на предоставление каждому трудящемуся комнаты большого размера у нас нехватит. При этом работницы подчеркивали, что лучше строить комнаты меньших размеров и скорее создать новые условия жизни для всех работниц, чем замедлить этот процесс за счет увеличе-

ния норм жилой площади для одной части работниц.

Большие разногласия и большое разнообразие мы имеем при разрешении архитектурного оформления этих заданий. Некоторые архитекторы стали на путь сооружения грандиозных зданий, длиной в сотни метров (один проект арх. Голосова уместил все 2 с лишним тыс. человек в одном корпусе, длиной в 546 метров). Эти неудачные проектировки вызвали обвинения сторонников социалистических городов в стремлении строить «казармы» из дефицитных материалов — «цемента и стекла» и породили у многих стремление к созданию сравнительно небольших комбинатов (на 500—600 человек, в некоторых проектах 170 и даже 32 человека, а крайние дезурбанисты проектировали даже создание «жилого комбината» для каждого трудящегося в отдельности). Между тем должно быть совершенно ясно, что эти обвинения бьют не по идее социалистического города, не по идее создания крупных жилых комбинатов, а по неправильному архитектурному оформлению этих заданий, ибо и в числе проектов создания таких больших комбинатов мы имеем проекты жилых комбинатов, состоящих из 6, а вернее даже из 12 отдельных жилых корпусов, каждый на 350 человек (проект арх. Л. З. Чериковера для Сталинграда).

В действительности разногласия относительно величины комбинатов опять-таки имеют корни в различном представлении об организации жизни в социалистическом жилище. Вопрос идет не о том вообще, нужно ли нам строить большие корпуса или корпуса меньших размеров, а о том, на сколько человек может быть наиболее рационально, удобно и экономно построена общественная часть жилого комбината. Сторонники малых жилых комбинатов фактически становятся на путь обеднения содержания общественной части жилого комбината, так как естественно, что на сравнительно небольшой коллектив трудящихся мы не можем построить достаточно богатую содержанием и разнообразную по характеру отдельных помещений и учреждений общественную часть жилого комбината. Очень большие корпуса несомненно представляют много неудобств и поэтому правильно стремление к известному уменьшению величины этих жилых корпусов. Но общественная часть может быть достаточно удовлетворительно построена лишь в том случае, если она рассчитана на достаточно большой коллектив трудящихся, живущих в комбинате. Поэтому мы не должны отступать от создания крупных комбинатов, должны пойти на известное уменьшение размеров жилых корпусов, а наибольшее внимание уделить разработке вопроса организации жизни в таком комбинате, отыскивая для ее архитектурного оформления наиболее рациональной формы.

Следует отметить, что в отношении архитектурного оформления жилых комбинатов сделано еще далеко недостаточно. Мы еще не имеем типа, который можно было бы признать хотя бы более или менее удовлетворительным. Здесь проявлена еще недостаточная изобретательность, сказывается еще неумение оторваться от современных архитектурных форм, отвечающих совершенно иному строю жизни. В частности, совершенно справедливые нарекания вызывает устройство длинных коридоров, в которые входят жилые комнаты и по которым происходит большое движение, нередко не только живущих в данном коридоре, но и живущих в других частях здания и проходящих по этому коридору в общест-

венную часть или в детские отделения жилого комбината.

Вопрос об изоляции жилых комнат и коридорном движении является несомненно вопросом чрезвычайно существенным. В этом отношении заслуживают внимания искания новых путей, в частности проекты, которые намечают устройство коридоров, обслуживающих 2 этажа, причем жилые комнаты непосредственно с коридором не сообщаются: от этих коридоров идет лесенка на площадку, на которую и выходят жилые комнаты. На отыскание новых путей в устройстве жилых корпусов следует обратить серьезное внимание, ибо коридорная система действительно обладает большим количеством недостатков.

Следует обратить серьезное внимание и на вопрос об этажности. Большинство проектов намечает постройку жилых зданий в 4—5 этажей. Несомненно, что для устройства крупных жилых комбинатов такие здания обладают определенными преимуществами. При возможности оборудования жилых зданий постоянно движущимися лифтами можно было бы пойти на здание с еще большим количеством этажей. Однако на первое время перед нами стоит совершенно категорическая необходимость максимально удешевить постройку жилых комбинатов социалистического типа. Это может быть достигнуто, прежде всего, за счет облегчения конструкции зданий и за счет возможности встать на путь сборки зданий из легких стандартных частей. Возможно, что в связи с этим на первое время нам следовало бы в ряде случаев пойти на постройку 3-этажных зданий, примирившись с некоторым увеличением расстояния от отдельных зданий до общественных помещений жилого комбината. Этот вопрос еще почти совершенно не разработан, а между тем на него необходимо обратить очень серьезное внимание.

Вот те основные моменты, на которые следовало бы обратить внимание проектировщиков жилых комбинатов последовательно-социалистического типа. Мы сделали лишь первые шаги по пути создания проектов жилища нового типа. У нас уже довольно много разнообразных проектов жилых комбинатов. То, чего нам не хватает, это живого опыта, на котором можно было бы проверить все возникающие спорные вопросы, и на основе которого можно было бы создать жилище более совершенного типа. Но этот опыт нельзя рассматривать как лабораторный опыт, на котором мы сможем изучать новые условия быта. Мы вынуждены широким фронтом пойти по пути социалистической реконструкции быта. И если нынешний год мы в значительной мере потеряли благодаря неподготовленности и новизне вопроса, то в будущем году мы должны будем уже развернуть строительство новых жилищ на всем пространстве СССР. В будущем году мы уже ничего не должны строить по-старому.

Поэтому мы не должны останавливаться перед тем, что мы не имеем еще вполне совершенных и вполне удовлетворяющих нас типов жилого комбината социалистического типа. Мы должны будем строить по-разному и мы не должны бояться этого, ибо все то, что будет выстроено по-новому, несмотря на все недостатки, будет неизмеримо выше и лучше, чем то, что мы имеем сейчас, и то, что мы строим еще и в текущем году. Мы должны учиться «на ходу», мы должны учиться, строя новую жизнь и на опыте этого строительства вносить поправки в создаваемый несовершенный тип нового жилища, с каждым годом приближаясь к созданию типа жилища, наиболее отвечающего новым условиям социалистической организации жизни.

Л. СЛБСОВИЧ

бригада ОСА

М. жилов

М. синявский

Л. комарова

Н. Красильников

Ф. Яловкин

Уничтожение противоречий между городом и деревней, исчезновение экономических причин, превращающих одни поселения в города, а другие в деревни — означает уничтожение и города и деревни.

Уничтожение их возможно при двух условиях:

1. Когда хозяйство стает единым общественным хозяйством и продукция его будет принадлежать всему обществу — это уничтожит противоречия индустрии и земледелия.
2. Когда в деревне наряду с сельским хозяйством разовьется промышленность в области обработки сырья, а самый процесс производства будет сильно механизирован. Этим будет уничтожено экономическое отличие города и деревни.

Это — при условии развитого социализма.

Задача же переходного периода, периода диктатуры пролетариата — постепенное уничтожение причин противоречия между городом и деревней.

Постепенное уничтожение и города и деревни.

Турксиб, Днепрострой, Кузнецкстрой, Магнитогорье, Автострой, Сельмашстрой, Тракторострой — это не только ежегодно 50 000 тракторов, но и ежегодная экономическая и социальная перестройка города-деревни.

Это — новое социалистическое расселение в нашей стране, где вместо случайного внедрения в капиталистические формы расселения (город, деревня), в заученные «для всех времен и народов» решения форм быта берется курс на проверку всей существующей структуры планирования и организации населенных мест.

Автострой — одно из общей сети вновь созданных поселений, где решено создать город-коммуна с организацией нужд, культуры и отдыха на социалистических началах.

По закрытому конкурсу на город-коммуна Автостроя работали:

Мао.

АРУ.

ОСА.

Вхутенин.

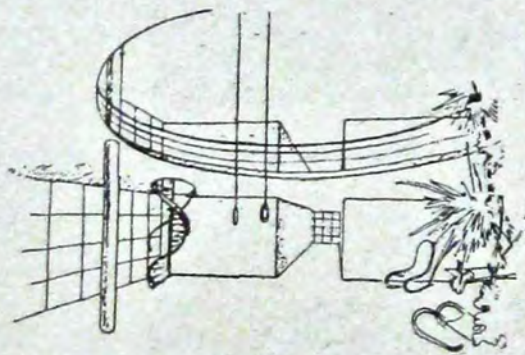
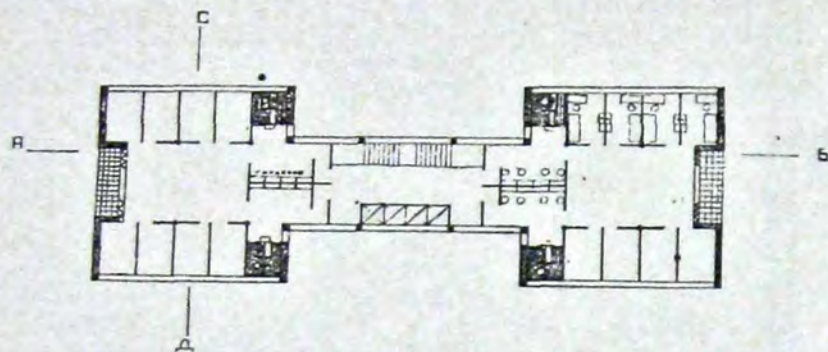
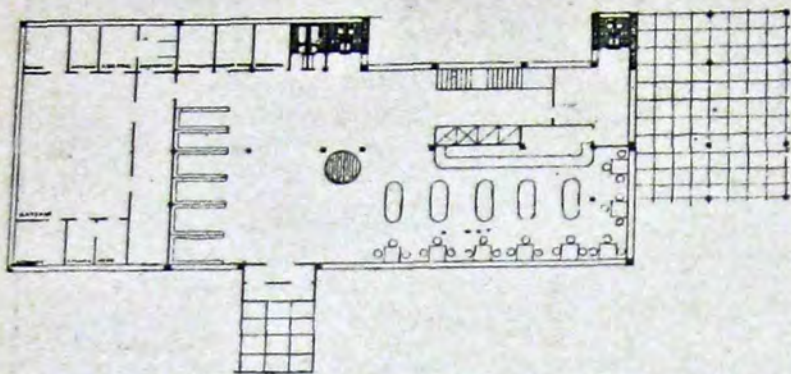
МВТУ.

Цескомбанк.

Премированы проекты ОСА и МВТУ (материал, частично освещающий работы других обществ, см. Стр. Москвы № 11, 30 г.) Естественные условия и схема пространственной организации города: ровный луговой берег реки Оки пересечение ее жел.-дорожн. магистралью, образующей узел с территорией будущего автомобильного завода. Естественно, что линии застройки в этом случае желательно направить параллельно магистралям путей сообщения (по берегу реки Оки и по линии ж. д.) с образованием большого развернутого угла под совхозно-колхозные культуры для нужд населения.

С другой стороны, принятое решение города имеет преимущество и с социальной точки зрения организации населения:

1. Отсутствие традиционного центра города и неизбежно являющихся окраин его...
2. Равномерное и экономическое распределение элементов благоустройства города и культуры.



3. Отсутствие хаотического роста и большая возможность включить культуру в повседневную жизнь трудящихся.

Точно так же задачей принципиальной важности социалистической организации общества надо считать создание всех необходимых условий, благоприятствующих росту коллектива в целом и развитию отдельной личности. Реальными предпосылками для развертывания новых условий в построении культурно-бытовой стороны общества надо считать, что город организуется на учете трудового коллектива, в котором обобществлены все стороны обслуживания и воспитания детей, и наконец необходимо сразу же учесть:

- 1.** Что в процессе переделки быта мы быстро идем к изживанию семьи.
- 2.** Что с ростом индустриализации и материальных фондов идем к уменьшению в будущем общественно-необходимого рабочего времени.

Перенесение этих принципов на построение быта ближайшего будущего означает, что помимо удовлетворения нужд конкретно-необходимого производства мы высвобождаем огромную энергию трудящихся к политическому и общественно-культурному росту, к организации культурного быта.

На учете сказанного и построена в данном проекте Автозавода организация труда, культуры и отдыха трудящихся.

санитарное и хозяйственное обслуживание города

В целях наибольшего использования энергии Автозавода в ближайшем соседстве с ним запроектированы: пищевой комбинат, прачечная, пожарное

депо, теплофикация города, гаражи, обслуживающие завод, и ряд других предприятий.

Политический и административно-управленческий центр:

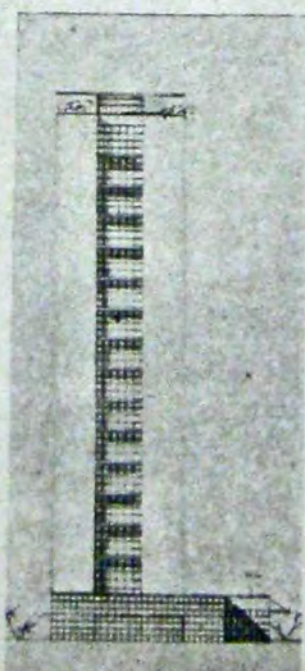
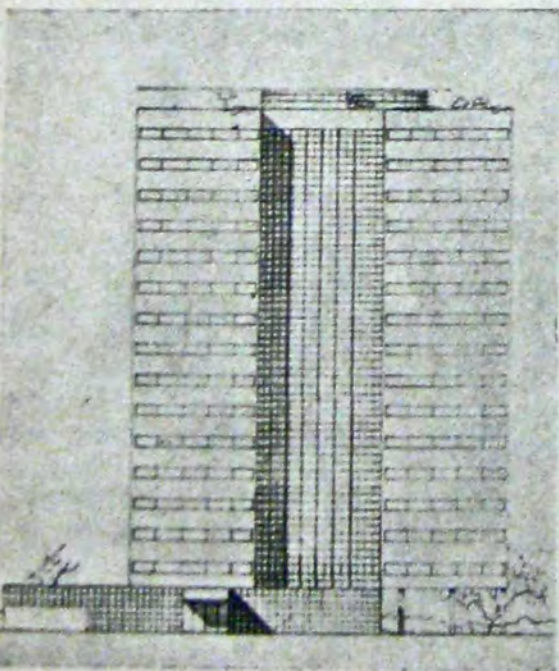
совет, партийные и профессиональные организации, милиция, канцелярии, конторы и залы расположены на стыке 1-й и 2-й очереди застройки, в зоне больших зеленых пространств, разделяющих Автозавод и строительство города. Здесь же на стыке основных магистралей, для обслуживания культурных, общественных, политических и спортивных целей — запроектировано демонстрационное поле с целым рядом подсобных площадей и специальных сооружений. Рядом гаражи и зона вузов со стороны завода, — связанных с его производством.

политика и культура

протекают в парковой зоне, представляющей центр научно-культурной и массовой работы и отдыха.

- 1.** Библиотека, книгохранилище, читальный зал, кабинеты для занятий.
- 2.** Институты, лаборатории, мастерские.
- 3.** Павильон достижений науки и техники, выставки, музеи.
- 4.** Зал собраний, театр, кино, радио.
- 5.** Планетарий и зимний сад.
- 6.** Пионерские юнсекции, детские и дошкольные зоны.
- 7.** Спорт, стадионы, бассейны, души, солярии.
- 8.** Ботанический и зооуголок, садоводство и цветники.
- 9.** Поле массового действия — демонстрации, митинги, массовые соревнования.
- 10.** Военный городок.
- 11.** Авиагородок, аэродром, планерные состязания.
- 12.** Авто и велоспорт, лыжные и водные станции.
- 13.** Гаражи и автостанции.
- 14.** Газоубежища.
- 15.** Питание, зона тихого отдыха.

Здесь человек проводит наибольшую часть своего времени и вся культурная зона представляет новый вид дифференцированного коллективного жилья и лишь в отдельную группу выделяется комбинат сна, гигиены и индивидуального санитарного



обслуживания. Следовательно представление о жилье, организованном по принципу индивидуальной семьи, по принципу квартиры, которая объединяла в себе обслуживание всех потребностей человека, в данном решении отпадает и лишь часть из 50 000 жителей распределится в якобы необходимых на первое время индивидуальных домах на 1 000 жителей.

комбинаты сна и гигиены

Соответственно двум очередям постройки города даются два последовательных решения комбината, распределенных непосредственно в парковой зоне и образующих два основных направления города.

Для 1-й очереди спальные корпуса объединены культ. обслуж. помещением в комбинат на 2 400 человек.

В обобществленный сектор его входят помещения для физкультуры, игр, отдыха, питания, комнат групповых и индивидуальных занятий, детские и пионерские уголки, хозяйственная часть. Гараж и др. подсобные помещения.

Спальный корпус в 6 этажей, объединяемых в середине 2 эт. холлом для зарядковой гимнастики.

Индивидуальные кабины на 7 кв. м, имеющие возможность по радио объединяться и составлять одно целое.

Тут же яри комбинате находятся и ясли для детей до 1 года. На одного взрослого — 58 м³.

Для 2-й очереди вся обобществленная часть целиком переносится в культурную зону, и спальный комбинат предполагается только для организации сна, гигиены и индивидуального санитарного обслуживания.

Спальный корпус по 256 человек в 16 этаж, обслуживаемых 4 лифтовыми кабинами по 4 человека каждая.

Этаж объединяет 16 кабин с помещением гигиены и утренней зарядки.

Между группами комнат, находится шлюз переодевания с умыванием и душами.

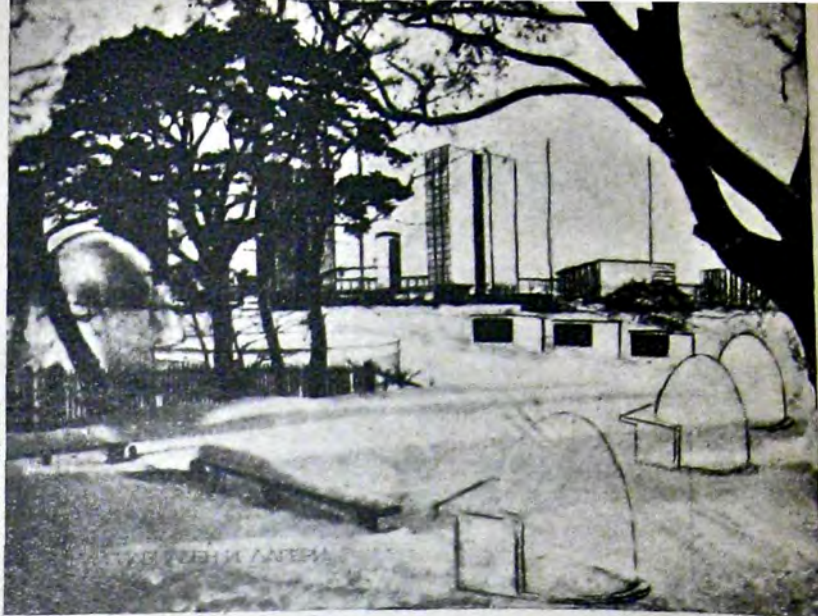
В 1 этаже каждого комбината — ясли для грудников и буфет. При комбинатах разбиты групповые и индивидуальные площадки для отдыха и сна на воздухе, для игр и гимнастики и души с небольшими бассейнами.

Кубатура на одного взрослого 63 м³.

воспитание детей и культура

Параллельно зонам жилья взрослых в массивах зелени сосредоточены жизнь воспитание и культура детей.

В первой очереди комбинатов детская зона примыкает непосредственно к комбинатам взрослых, во второй перекинута по другую сторону зоны общественно-культурной жизни



ПЕРСПЕКТИВА РАЙОНА

взрослых. Здесь же расположены школьные городки с лабораториями, мастерскими и детскими комнатами для самостоятельных занятий подростков.

Для наилучшего взаимного общения взрослых с ребятами в детских городках должны быть аудитории и зоны для совместной работы с взрослыми и родителями детей, точно так же в культурной зоне взрослых должны быть филиалы детских, пионерских и юношеских организаций.

На территории совхозов должны иметься опытные станции не только для нужд хозяйства, но и для детей, для обучения их производственным навыкам.

Ботанический, зоологический выставочные городки точно так же уделяют максимум внимания для организации в них детской жизни и занятий.

Медицинский и профилактический центр:

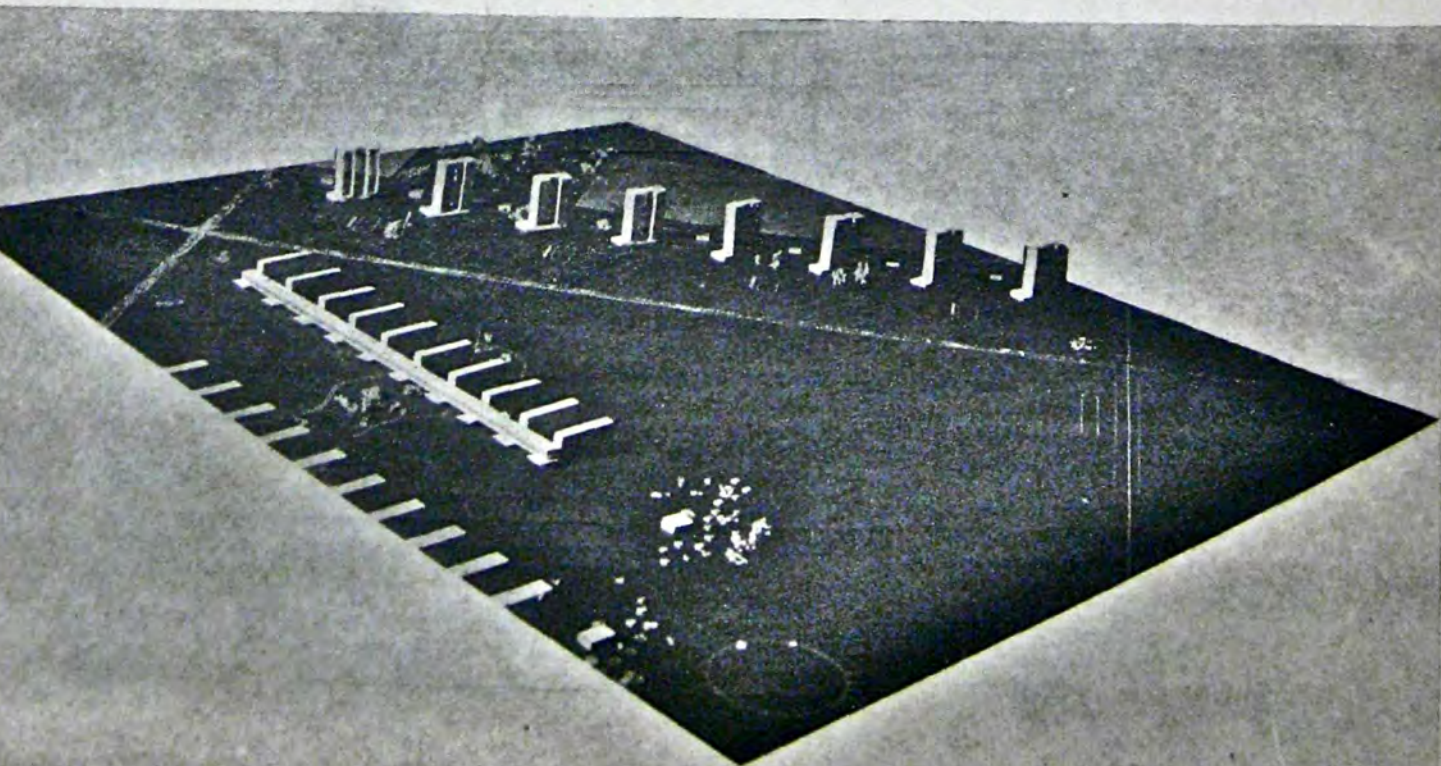
поликлиники, амбулатории, диспансер, санатории и гаражы при них, крематорий

расположены на левую сторону ж.-д. магистрали.

На стыке жилых зон размещаются два основных центра соц. поселения:

1. Политический и административно-хоз. центр, регулирующий и направляющий всю политическую и хозяйственную жизнь соцгорода.
2. База социального воспитания по регулированию и организации культурного быта населения.

МИХ. ЖИРОВ

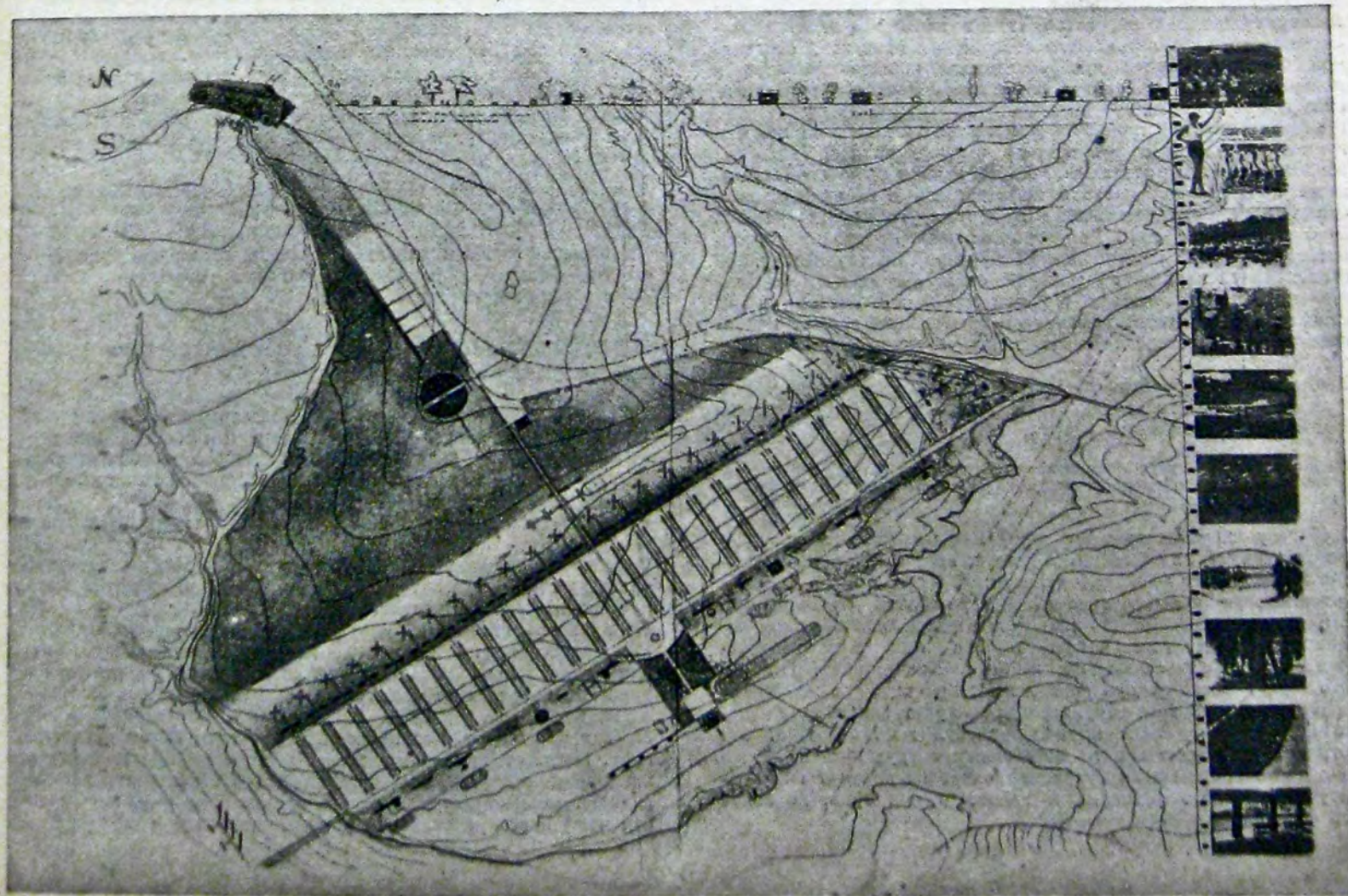
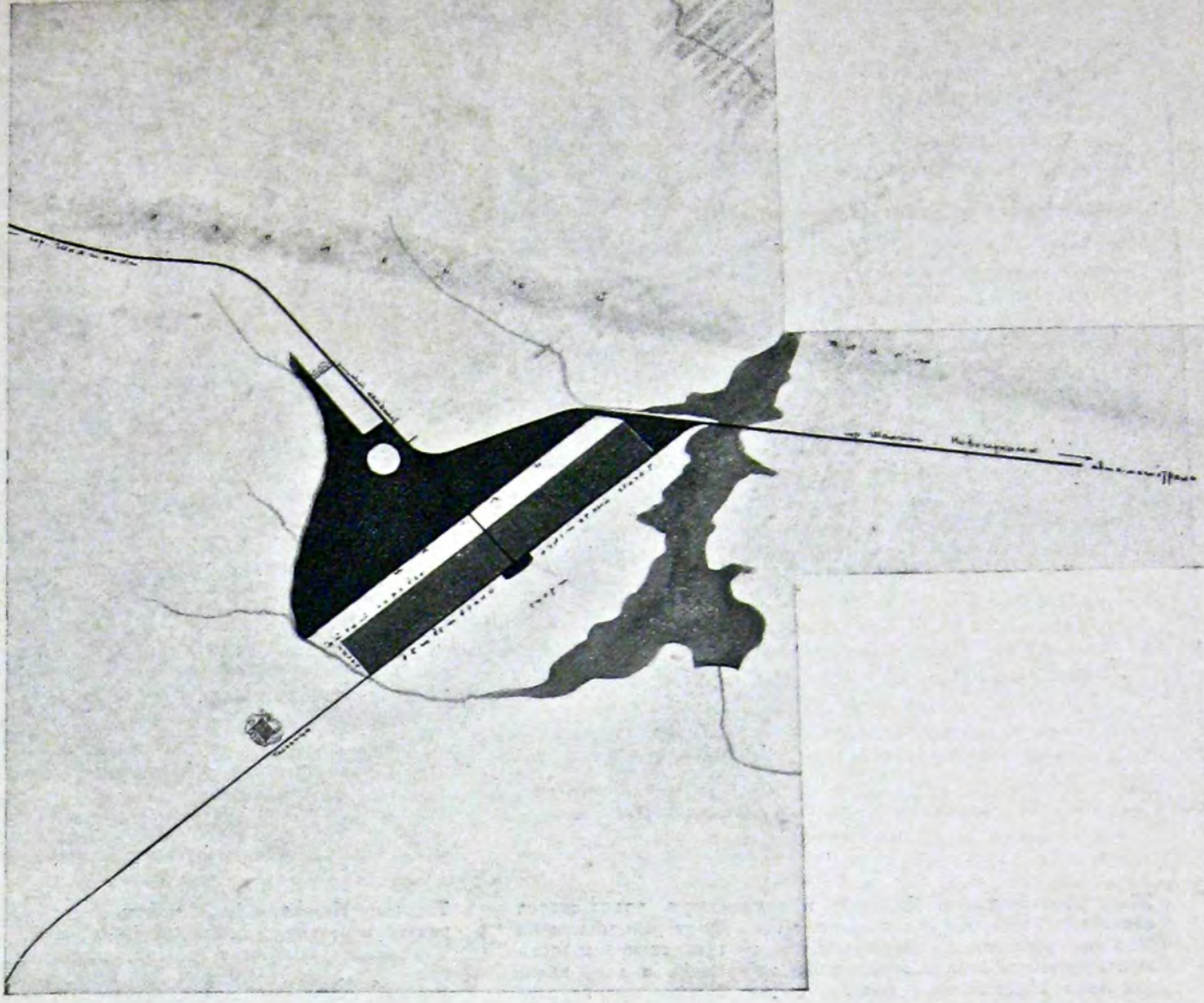


автострой

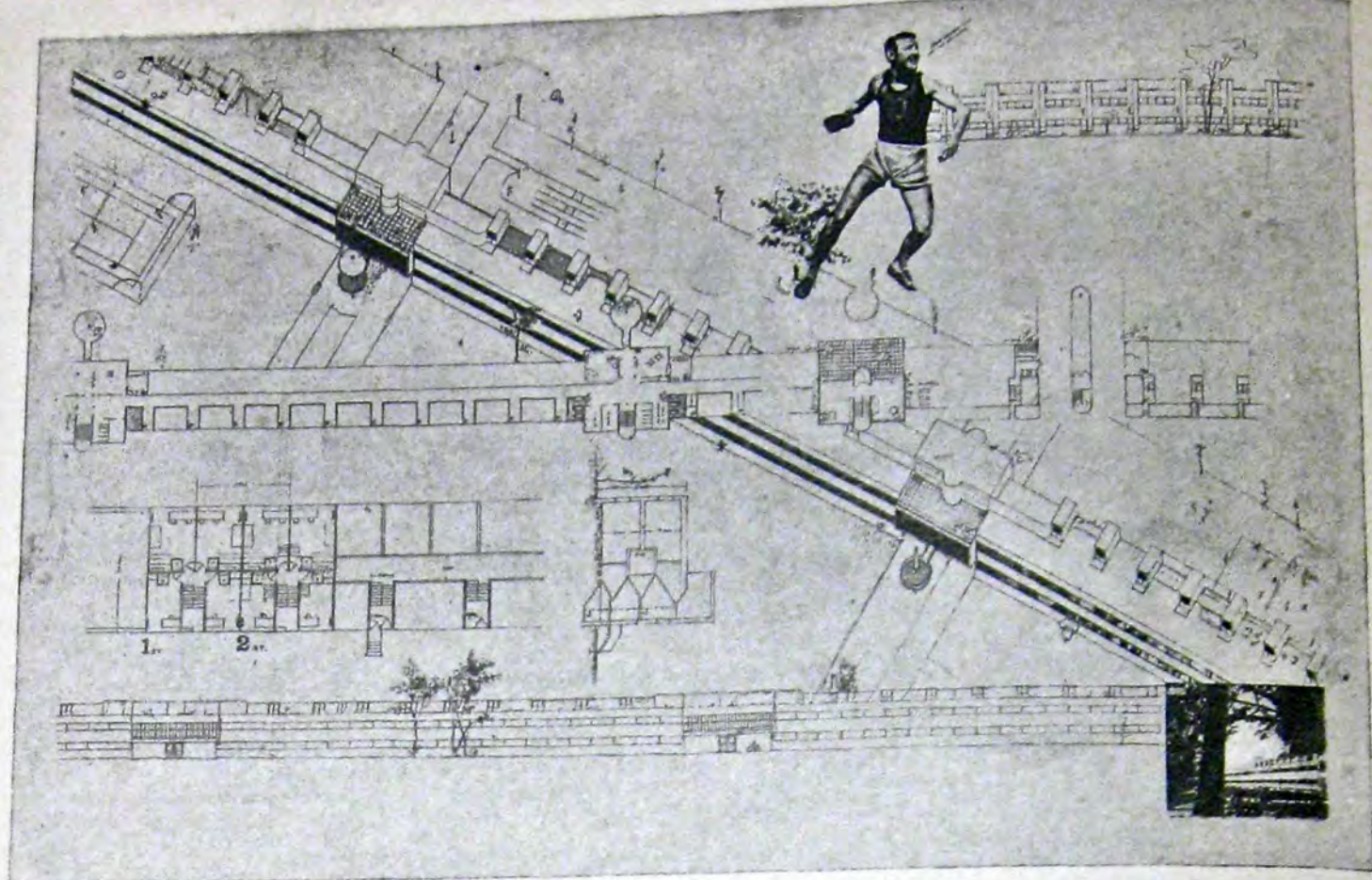
Г. Вегман и М. Латышева
проект планировки города

КОМИНТЕРНОВСКА

СХЕМА ПЛАНИРОВКИ



ГЕНЕРАЛЬНЫЙ ПЛАН



Жилстроительство в Донбассе и организация производства несколько необычны и особенны. Места работ разбросаны на большие расстояния, распылены, кроме того стационарность шахт, рудников сильно ограничены во времени в силу наличия лишь определенных запасов сырья. Обычно они группируются в зависимости от залегания в недрах земли каменноугольного пласта, т. е. сырья. Невыносимая бедность жилфонда всего Союза и Донбасса в особенности, влекущая за собой массовую некультурность населения, болезни, увеличивающаяся преступность всех возрастов ставят нас перед задачей наиболее скорейшего и наименее затратного способа изжития этой социальной болезни. Размер предполагаемого жилстроительства к концу пятилетки измеряется масштабами массового строительства новых городов.

Решение этой проблемы не пройдет мимо экономики, жизнь с нее прежде всего и начнет. Здесь мы должны быть подготовлены, чтобы начало было совместное, а не порознь, чтобы сухие цифры были в одной строчке с социальным моментом жизни и друг друга корректировали. Еще в недавние годы Донуголь затеивал постройку единого благоустроенного жилого центра шахтеров на крупный район с постоянной перевозкой рабочей силы на дальние расстояния к производствам. По той же линии сильно укрупненного строительства намечалась организация гор. Коминтерновска при Грушевско-несвятаевской группе рудников близ гор. Шахты.

Очевидно общая болезнь градостроителей — укрупнение и централизация строительства, охватившая многие существующие города — дает себя знать и тут.

Искусственное развитие Новосибирска, Безводного, Харькова; лихорадочное развитие Н.Новгорода при антисанитарных местных условиях, и подобный рост других).

К 45 году численность всего населения при указанных рудниках (в радиусе от отведенного участка земли при реке М. Несветай) вырастет до 45 000 человек.

Антрацитовая промышленность будет играть подавляющую роль в экономике Несветая; из остальных отраслей промышленности строительная и маслостроительная; очевидно будет создана и беконная фабрика. Помимо того, будут чисто обслуживающие предприятия, как колбасная фабрика, кондитерская фабрика, завод искусственного льда и т.п. По всем предприятиям промышленности местной, т. е. без антрацитовой, будет занято 1 200 человек трудящихся.

Кустарные промыслы в будущем городе не получат сколько-нибудь заметного развития и занято в них будет не более 500 человек.

Торговля Несветая будет носить чисто распределительный характер и поглотит около 240 трудящихся.

Трудящихся, занятых в сельском хозяйстве, но живущих в городе, будет до 1 000 чел. Для огородничества отводится до 1 000 га, создаются машино-тракторные станции.

«К указанному числу самодеятельного населения прибавляются след. группы: работники нарпита—350 чел., милиционеров—25, дворников—120, банщиков—50 (?), в прачечных—120, работников административного управления—50, работников искусств—200 (?), работников наробразы—300 чел., собезников—800 чел., технический резерв—320 чел., рабочих текущего ремонта и строительства—500 чел. Наконец, группа прочих самодеятельных будет включать 700—800 чел.

Самодеятельное население принято равным 46% всего населения, причем трудящиеся горной промышленности составляют 60%.

(Расчет населения приведен из условия задания, выработанного Коминтернстроем. Малый процент самодеятельного населения и другие цифры вызывают сомнения.)

Отведенный участок для строительства города окружен глубокими балками и речкой, которая при устройстве плотины образует просторное озеро.

предлагаемая схема организации расселения

а) Голый рельеф местности, сильные ветры, несущие с собой легкую пыль непокрытой травой земли и рудников, социальные моменты жизни заставляют сжиматься, группироваться население, ибо только в коллективе посылно вести человеку борьбу со стихией, подчинять ее.

б) Места работы сильно разбросаны на дальние расстояния (15 точек).

Отведенная площадь мала для полной и удовлетворительной организации всего шахтерского населения и вдобавок не единственна по своей пригодности для заселения.

Наличие электроэнергии новой техники связи и сообщения. Все это ставит под большое сомнение и искусственную концентрацию жилья рабочей силы, ее излишнюю скученность и удаленность от работы, а также односторонность в обслуживании населения.

Проект предлагает в схеме расселения вести путем «кустования». Местные природные условия, условия производства и экономики обслуживания каждый раз в отдельности устанавливают возможную населенность пункта (1—5—10—20 тысяч чел.) и его удаленность от места работ.

Причем сельское население размещается так, чтобы в зимний период могло легко переключаться в рабочих горной промышленности.

Пищевой комбинат, промышленный, центральный стадион, вуз, культурный центр, здравницы организуются в самостоятельные единицы, территориально могущие, опять-таки по местным условиям, быть обособленными. Пищекombинат, радиус действия которого определяется экономическими возможностями, прилегает к железнодорожной ветке и автодорожной магистрали для удобства снабжения продуктами местного производства.

Отдельные населенные места включают в себя лишь распределители товаров и полное обслуживание, как культурно-просветительное, так и санитарного благоустройства. Обслуживание не должно ставить в этом районе в привилегированное положение одних лишь шахтеров, а конечно все население должно быть охвачено благоустройством, в том числе и сельскохозяйственным.

Донбасс ставит еще очень существенную поправку на строительство. Срок окончания эксплуатации рудников этого района определяется к 70-м годам, причем старые существующие шахты, обросшие уже осевшим населением, начинают выбывать из строя с 1930 — 31 года (шахты № 2 и 3).

Таким образом 1) наличие определенного перемещения добычи сырья и его количественного запаса, 2) непродолжительность срока эксплуатации (приблизительно 40 лет) и в 3) скудные материальные возможности, — все это в итоге определено исключает какое бы то ни было капитальное строительство жилья, а следовательно и многоэтажные жилища. Конструкция берется сборная, облегченная, позволяющая, во-первых, более гибко реагировать на все отклонения строительства и неустановившейся стабильно организации быта и, во-вторых, количественно и качественно добиться максимально благоприятного результата и эффективности. Далее мы имеем постоянные точки снабжения, питания, обслуживания населения, допускающие более капитальное конструирование, связанные автодорогами между собой, жильем, и производством.

Перемещение населения в части жилищного фонда предполагать в усиленном размере не приходится, но с выбытием шахт из строя колебание численности населения в отдельных местах будет чувствоваться, и окончательно определится, очевидно, к моменту полного истощения сырьевой базы, т. е. к 70-м годам нашего столетия.

Здесь возможно частичное оседание населения с заработком в какой-либо другой отрасли промышленности, возникшей на протяжении этих оставшихся 30 — 40 лет, на данном месте, и безусловная переброска другой части производительных сил, пока еще количественно неизвестной, в другие районы. Плановость распределения и рационального использования квалифицированной рабочей силы вызывает необходимость пространственного перемещения ее по надобности.

Графически схема расселения показана на рисунке условно, и одна дорога может фактически превратиться в множество с их пересечениями, но принцип снабжения и расселения остается тот же.

В планировке города на отведенном участке принцип распределения остается тот же, что и в схеме. Данный жилой комбинат рассматривается как один из многих, расположенных и связанных намеченной авто-магистралью.

С востока на запад прокладывается основная авто-магистраль, соединяющая гор. Шахты и Новочеркасск с гор. Шахтинки. Этому направлению пути соответствует расположение антрацитового пласта с рудниками, в той или иной мере иногда удаленным от него. Параллельно прокладывается частично железнодорожная ветка от г. Шахты. На этой магистрали непосредственно располагаются: промышленный и пищевой комбинат, аэропорт, центральная поликлиника и приближенно единый диспансер и горный техникум (северо-западная сторона участка). В стороне от дороги на берегу озера жилой комбинат и в противоположном конце на юге на высоком песчаном месте — больница.

Связь с местами работы, другими предполагаемыми жилыми комбинатами постоянно поддерживается автотранспортом с единообразными уравнительными тарифом.

генеральный план

Город имеет географическое направление по линии господствующих ветров с северо-востока на юго-запад, подставляя под неприятное действие ветров «суховея» ограниченный участок, узкий торец, защищенный в свою очередь лесными насаждениями. С востока мы имеем озеро, а с запада широкую полосу фруктово-ягодного хозяйства с ботаническим садом. Юг ветрами не опасен. Там после плотины на реке устраиваются поля аэрации. Вдоль озера остается зона общественно-культурного сектора с центральной водной и сухопутной физкультурными станциями. Далее, через бульвар на северо-запад,

в центре города непосредственно жилье, правильно ориентированное по странам света. Следующая зона отведена под детский городок с расположением зданий в следующем порядке удаленности от жилья: ясли, детские сады, интернаты школьников, далее школы 9-летки, и наконец, в центре Горный техникум с центральной детской спортивной станцией. С одной стороны этот район умышленно изолирован от воды и, с другой — удачно примыкает к полям садово-огородных и полевых культур.

жилье

Организация быта ведет через полное обобществление обслуживания населения.

Проектируются отдельные жилые комнаты по 10 и 17 метров, которые могут либо соединяться между собой, спариваться, страиваться или оставаться совершенно изолированными, 8 таких комнат образуют секцию с отдельным наружным совершенно самостоятельным входом. Секция конструируется во 2 этаже с поэтажной общей уборной на 4 комнаты. Жилые комнаты имеют: душ, умывальник, шкаф, откладную кровать, электрический диск.

Все это расположено в середине корпуса в пониженной части его, давая возможность устроить дополнительно в той же кубатуре связующий с общественным помещением коридор. Высота комнат в силу южного климата взята 3,10 метра. Отношение кубатуры к единице жилой площади 5,8.

На 11 сблокированных секций дается общественное помещение небольших размеров. Здесь группируются: гостиная с библиотечкой, столовая, кухня для подогрева пищи, фото и радиокомнаты, спортпомещение, веранда, солярии, комнаты обслуживающего персонала, центральный вестибюль с телефоном и аптечкой, ванны, стоянка для велосипедов, мотоциклов или автомобилей типа «Бэби» и кладовка.

Каждый обитатель в утренние часы оставляет в письменном виде изложенные требования на день, забирает или оставляет (если надо) свое чистое или грязное белье в вестибюле и остается совершенно свободным от забот самообслуживания. В общей столовой принимает пищу, обед, получает определенный завтрак, в гостиной встречается с приятелями, читает журналы, газеты, отдыхает на плоской крыше или в своей комнате, там же он занимается и может чувствовать себя совершенно изолированным от шумного, многолюдного трудового дня. Максимальная удаленность комнаты от группы общественного помещения 35 метров.

Престарелые или калеки, требующие за собой особого ухода, по желанию поселяются в особые здания вдоль бульвара со стороны общественного сектора.

Гостиница только у вокзала, в городе их нет, ибо всякое жилье, помещение блока дает приезжим требуемые им удобства. Ясли, детские сады выделены отдельно. Внутренняя дисциплина и регламентация времени в них, как мы знаем по уже существующим упомянутым детским заведениям, делает непосредственную связь с жилыми помещениями взрослых не необходимой и даже вредной. При такой установке создается большая свобода и возможность удобного и правильного размещения всех необходимых помещений, а также правильной организации жизни.

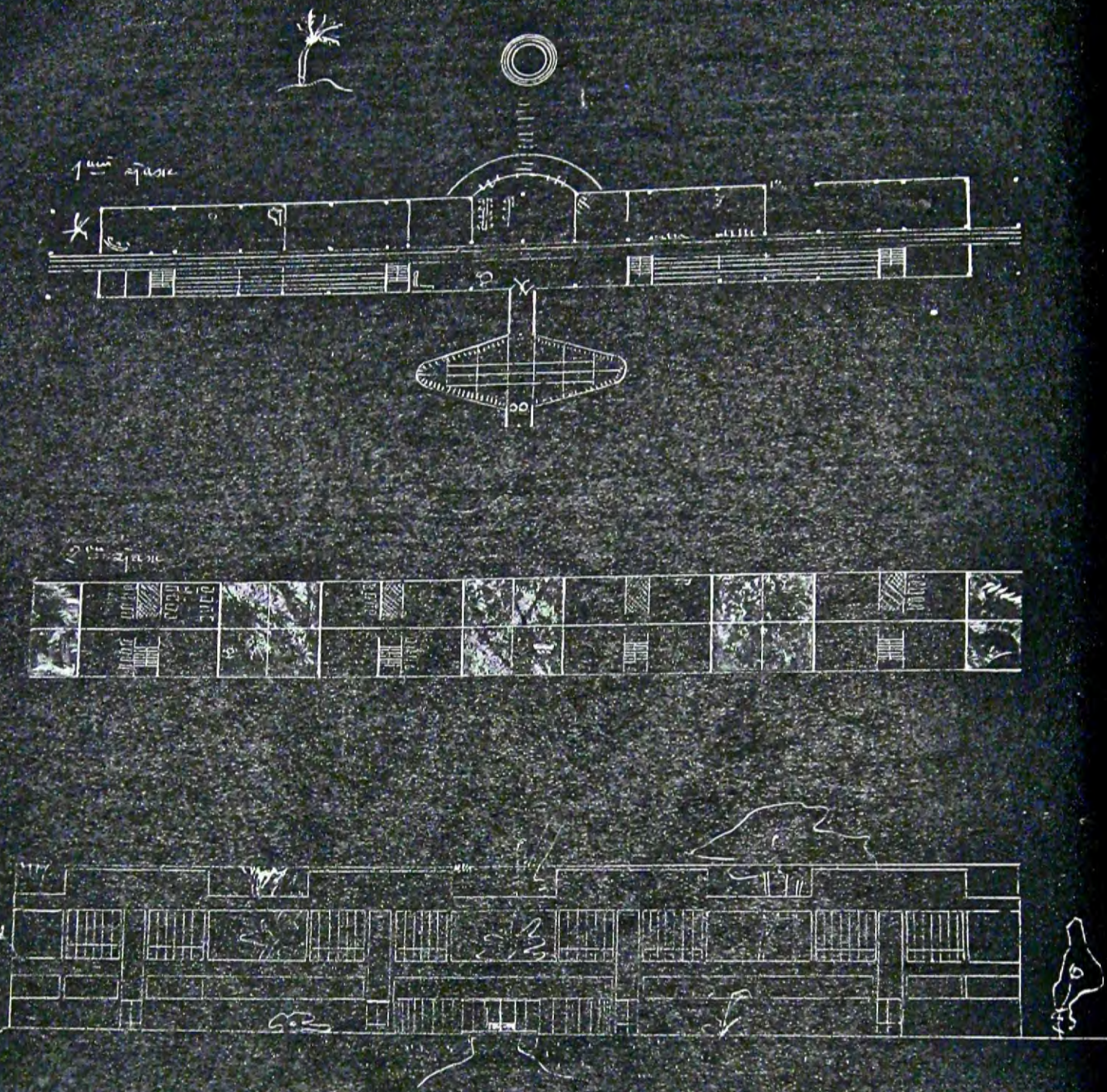
В общественном секторе располагаются: клубы, каждый на 4 блока, зрительные и спортивные залы, столовая, где человек пэмио дежурного блюда может заказать себе любое меню, кухня-распределитель, универмаг такой же системы, сберкасса, дежурный врач, почта телеграф, телефоны, водная станция и купанье.

В центре на площади административно-хозяйственные учреждения.

Те бытовые и культурные нужды, которые не мог фактически удовлетворить старый уклад жизни, в силу их слишком большого различия и резко противоположных специфических их требований, эти все нужды полностью удовлетворяются в новом социалистическом расселении. Полная дифференциация потребителей, их специальная организация и общественные распределение и обслуживание дают наивысшую возможность удовлетворения всех запросов населения, всестороннего развития человека в его различных, ему одному присущих склонностях. Вещи, материя, помещения и т. д. будут непрерывно использоваться, быстро амортизироваться, вновь восстанавливаться в лучшем более совершенном качестве. Следовательно та колоссальная расточительность сегодняшнего дня индивидуального пользования, где каждое хозяйство ежедневно таит в себе в большей половине своей мертвые ценности, ложящиеся тяжелым бременем на скудный бюджет рабочего, будет пре-кращена.

Баланс собственности сократится до минимума ежедневно нужного, освобождая человека от гнета власти вещей. Мужчины и женщины в правах и в большинстве обязанностей будут уравнены и независимы.

Г. ВЕГМАН, М. ЛАТЫШЕВА



Г. вегман и м. латышева

проект планировки города

КОМИНТЕРНОВСКА

архитектор **Кузьмин**

от редакции

т. Кузьмин—один из первых товарищей, четко и широко поставивших вопрос о новом жилище в форме практического предложения. (статья т. Кузьмина¹⁾ является результатом продолжительной работы, проделанной им еще в 1928 г., когда эти вопросы еще не стояли в центре общественного внимания. Несмотря на то, что некоторые моменты не решены в работе т. Кузьмина со всей необходимой радикальностью, часть же других в свете теперешних дискуссий и в связи с имеющимися решениями устарела,— работа эта представляет все же значительный интерес как с точки зрения методологии и подхода архитектора к проблеме жилья, так и по четкости социального анализа проблемы.

¹⁾ Дается в сокращенном виде.

проект коллективного жилья

I.

Работая в 1924, 25, 26 и 27 гг. на летних практиках в Анжеро-Судженском, Златоустовском и других рабочих районах преимущественно по жилищному строительству, я вплотную столкнулся со всеми идеологическими и практическими недостатками индивидуального, квартирного, поселкового способа стройки «новых» жилищ для рабочих.

XV съезд ВКП (б) ясно указал, что нужно избежать такого положения, когда наше производство строится на социалистических рельсах, а новые жилища остаются с теми же кухнями, с теми же корытами и с теми же лоханками.

Проект, который вы видите здесь, является дипломным. В Сибирском технологическом институте обычно принято было проектировать по отвлеченным, нереальным, академическим заданиям. Я сознательно усложнил себе задачу и исходил из конкретных, производственных условий Анжеро-Судженского каменноугольного района.

Научная организация быта — большая и сложная проблема. В то время (1927 год) кроме боевых, призывных статей журнала «СА» в литературе не было больше ничего. Пришлось работу проводить заново.

В противовес господствовавшим до сих пор определениям архитектуры как искусства, основанного на интуитивной, вдохновенной деятельности архитектора, направленной на создание абстрактных художественных форм (различные системы), необходимо определить архитектуру как науку по классовой организации производственно-бытовых процессов людей материально-техническими средствами.

Имея дело с определенными производственно-бытовыми процессами, порождающими общественную психологию и идеологию, архитектура должна быть наукой, тесно связанной прежде всего с общественно-политическими дисциплинами. И поскольку перед советским архитектором становятся ответственные задачи научной организации трудовых процессов людей определенного класса, постольку архитектор должен в совершенстве изучить метод диалектического материализма, марксистский метод для своих исследовательских и проектных работ.

Работа архитектора по решению, по организации любого архитектурного задания может состоять из следующих разделов:

1) социально-экономический анализ

Всякая архитектурная работа — конкретна. Любое архитектурное задание всегда бывает отнесено к определенному производственному, хозяйственному участку, а также к определенному историческому отрезку времени. Изучение базы — это изучение характера, структуры производства, хозяйства в социально-экономическом разрезе. Отсюда вытекают все идеологические надстройки.

2) идеологическая установка

Классовая установка в проекте. Классовые интересы трудового коллектива людей, объединенных в данном производстве.

3) выявление элементов

Произведя социально-экономический анализ задания и изучив производственно-бытовые предпосылки, мы тем самым в основном уже наметили все необходимые архитектурные элементы (помещения) для оформления, материализации данных трудовых процессов. В производственном разрезе все элементы состоят между собой в определенной динамической связи. Эта связь устанавливается и фиксируется в виде первой графической схемы. Получается первый пространственный след архитектурного сооружения.

4) временное выделение элементов и трудовой анализ элементов.

5) психо-физиология труда и психо-техника.

Устанавливается точнейшая зависимость (повышение, понижение) производительности труда под влиянием света, цвета, объема, температуры, фактуры и пр.

«Но общественный человек не только мыслит и работает физически, он также и чувствует: страдает, наслаждается, радуется, горюет, предается отчаянию и т. д. Его чувства могут быть бесконечно сложны, его «душевные» переживания могут быть настроены то на один, то на другой камертон».

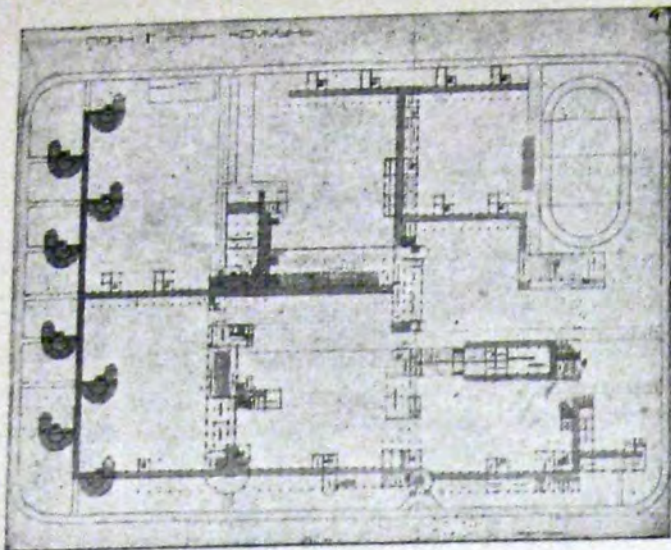
Что делать архитектору с этой эмоциональной стихией общественного человека? Буржуазный архитектор украшал внутри и снаружи здание скульптурой, орнаментами и т. д. Он специально этими «художествами» занимался, эмоционально воздействуя на общественного человека.

А что делать пролетарскому архитектору?

Радовать пролетариат и тем самым угнетать буржуазию.

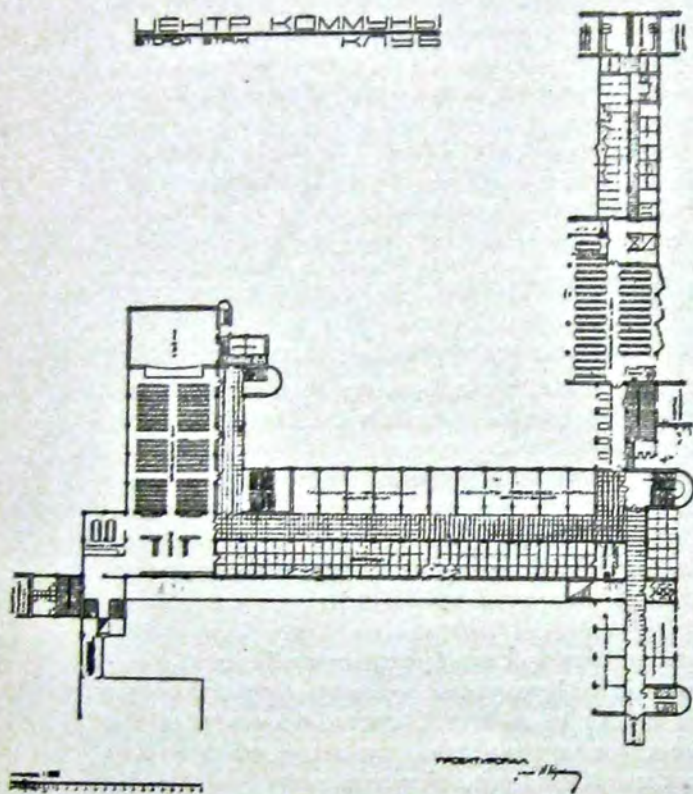
Но нужно ли для этого опять-таки заниматься «Пролетарскими художествами», украшениями (лепить на здания советские гербы или придумывать специальные орнаменты? Этим собственно уже занимаются эклектики — Щуко, Щусев и прочие). Или же мы должны совсем иначе подходить к эмоциям?

Да, совсем иначе. Прежде всего нельзя оторвать, изолировать эмоциональные переживания человека от его трудовой деятельности. Эмоции органически связаны с работой человека, даже больше того, они являются следствием интенсивности труда. Но нельзя также чувственный мир человека смешивать с его «био-физиологией» и сводить эмоциональные отправления к физиологическим. Абсолютного отдыха нет. Человек постоянно работает (даже когда он спит). Архитектура всеми своими материальными частями воздействует на эту работу человека. Научная организация материальных частей архитектуры (свет, цвет, форма, вентиляция и т. д.) или вернее научная организация работы — это есть

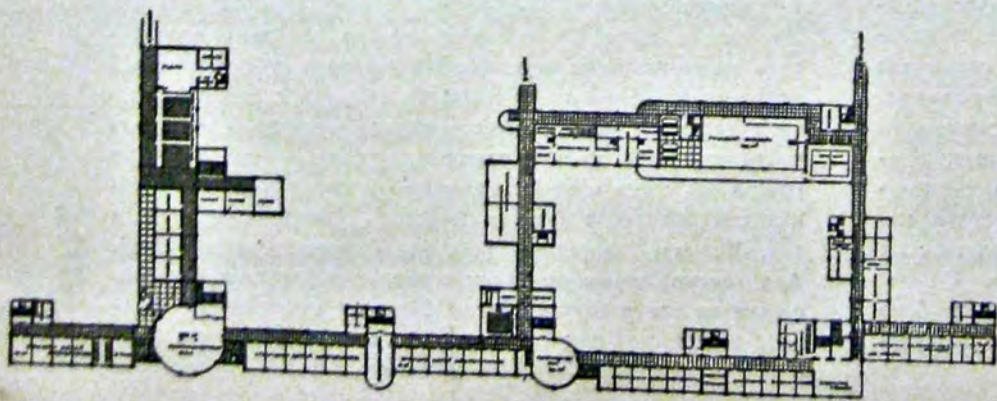


5

ЦЕНТР КОММУНЫ
КОММУНАЛЬНЫЙ К/136



ЮЖНАЯ ЧАСТЬ
2 ЭТАЖ



одновременно и организация эмоций человека, являющихся прямым следствием производительности, т. е. например, повышение работоспособности человека является источником его радости.

6) материалы и инструкции

а) Изучение строительных материалов, находящихся в распоряжении архитектора. Изучение конструктивных приемов и решений, вытекающих из общих предпосылок, характера применяемых материалов и технических возможностей. И опять-таки это делается под углом вопросов повышения производительности труда.

б) Расчет элементов. График движения. Орудия производства. Габарит оборудования. Исходя из всех психо-физических предпосылок определяются: площадь, объем, свет, цвет, фактура, отопление, вентиляция помещения и пр.

7) синтез

Восстановление условно изолированных элементов в их общей производственной цепи. Полностью рассчитанные элементы становятся на свои места в графической схеме динамической связи элементов.

8) общественная критика проекта.

Связь с пролетарской общественностью должна быть обязательной для каждого архитектора-проектировщика. Только через общественную критику, через этот массовый фильтр и может быть получено высокое качество архитектурного проекта.

Теперь я перейду к работе над жильем. Эта работа является по существу иллюстрацией метода. Поэтому я буду в дальнейшем придерживаться терминологии и схемы, которую я только что пояснил.

2

проблема жилья

Жилище принимало самые причудливые формы в связи с ростом производительных сил, под влиянием социально-экономической среды.

С наступлением цивилизации, когда общество разбивалось на классы, жилье стало занимать и занимает определенное место в истории классовой борьбы.

В погоне за прибылями капиталист не оставил без внимания вопрос о постройке соответствующих жилищ для наемной рабочей силы. Казармы, общежития с общими нарами для семейных и холостых рабочих, общие помещения для мужчин и женщин, как наиболее дешевые типы жилищ, получили повсеместное распространение в этот исторический период. В XIX столетии по всей Э. Европе прошла мощная волна революций.

Эти революции заставили Западно-европейский капитализм изменить свою жилищную политику. Забастовочное движение в конце 90-х годов заставило также и русских капиталистов переходить, по примеру Англии с ее котеджной системой, к строительству мелких квартир для рабочих, к созданию семейных очагов.

После революции 1905 г., а особенно после расстрела рабочих на Лене в 1912 году строительство казарм было прекращено почти повсеместно. Продолжать строить казармы было крайне опасно и чревато последствиями.

Октябрьская революция в России уничтожила капитализм и создала диктатуру пролетариата. У власти стал рабочий класс. Изменилась социально-экономическая структура общества.

Пятилетний план великих работ по социалистическому строительству намечает никогда невиданное строительство жилищ. Около 8 миллиардов рублей вкладывается в жилищ-

ное и коммунальное строительство. Вырастают гиганты индустрии — Магнитогорск, Кузнецкстрой и др. Но как же решается жилье этих гигантов, как расходуются миллионы рублей, предназначенные для нового жилья? Да по-старинке. Запроектированы рабочие поселки, состоящие из групп домов и домиков с кухоньками и мелкими квартирками. Возникает вопрос: неужели громадная пропасть, лежащая между нашей социально-экономической структурой и буржуазно-капиталистической, никак не влияет на устройство рабочих жилищ? Конечно, это не так.

В стране строящегося социализма вопросы рабочего жилья неразрывно связаны не только с вопросами экономики, увеличения жилой площади, но и с вопросами повышения качества труда, под углом зрения поднятия производительности труда, под углом вопросов культурной революции, под знаком перехода к новым социально более высоким формам бытового уклада.

анализ квартиры

Основным элементом существующего жилья является квартира, — обособленная изолированная ячейка, часто с отдельным входом, 1, 2, 3 жилыми комнатами, кухней и прочими вспомогательными помещениями.

Безразлично, в каком количестве и качестве будут строиться эти квартиры, в виде ли особняков, коттеджей, в виде ли блок в, многоэтажных, многоквартирных домов или так называемых «домов-коммун» (с целью дискредитации революционного лозунга), ибо какой же это «дом-коммуна», если, он состоит из квартир.

Необходимо рассмотреть квартиру в разрезе тех основных классовых требований, которые предъявляет рабочий класс к своему жилью.

Во всяком жилье, а также в квартирном, мы имеем дело с определенным бытовым процессом (трудовым), который можно расчленить на следующие разделы:

- 1. отдых, сон, восстановление сил;**
- 2. питание;**
- 3. половая жизнь;**
- 4. воспитание детей;**
- 5. культурное, физическое развитие;**
- 6. хозяйственное и санитарно-гигиеническое обслуживание;**
- 7. медицинское обслуживание.**

С точки зрения этих основных разделов рабочего жилья квартира не может удовлетворить ни одному из них. Хаос и беспорядок индивидуального хозяйства являются основными причинами.

Индивидуализм, шкурничество, изолированность от общественной среды, т. е. все то, что мы называем мещанством, все то, чем болел и болеет человек капиталистической эпохи (по наследию и в больших дозах досталось нам), все это на 80% продукт квартирному жилью.

Если мы сравним систему мелкоквартирного хозяйства со всей системой буржуазно-капиталистического хозяйства, — то мы разницу найдем только в масштабе. В квартире также налицо все неотъемлемые спутники капитализма — жесточайшая эксплуатация, насилие и издевательство. Прежде всего и больше всего достается, конечно, женщине, веками превращаемой подлыми законами в предмет купли и продажи, в предмет наслаждений. «Законы Октября освободили женщину, — писал В. И. Ленин в 1919 г., — не осталось камня на камне от подлых законов буржуазии. Но чем чище очистили мы почву от хлама старых буржуазных законов и учреждений, тем яснее стало для нас, что это только очистка земли для постройки, но еще не сама постройка. Женщина продолжает оставаться домашней рабыней, несмотря на все освободительные законы, ибо ее давит, душит, отупляет, принижает мелкое домашнее хозяйство, приковывая ее к кухне, к детям, расхищая ее труд работою до дикости

непроизводительной, мелочной, изнервляющей, отупляющей, забивающей».

Если мы возвратимся к упомянутым выше основным разделам бытовых процессов жилья, то мы увидим, что:

1. В квартире рабочий не получает необходимого отдыха, восстановления сил. Жена рабочего, отдавая семье свои силы и здоровье, не только не получает взамен необходимого отдыха, но она лишена самых элементарных человеческих потребностей. Она превращается в силу этого в забытое оторванное от общественной жизни существо. Страшное наследие капитализма — пьянство — свивает в квартирах прочное гнездо. «Пьянка, дебош, избивание женщины — массовое явление как на 15-й южной, так и на других рабочих колониях Анжерки», — пишет рабкор в газете «Красное знамя». Битье жен обычное явление. «Кругом колотят», — рассказывают работницы. Рядом шахтер Тарабыкин также бьет свою жену. На-днях всю ночь гонял Тарабыкин Авдотью по колонии, а затем заперся на ключ и бил, бил до тех пор, пока не ворвался в квартиру сосед и не отнял полумертвую женщину. Какой же тут может быть отдых рабочего и его семьи?

2. Питание не может быть научно организовано. Здесь вопрос о научной организации всего дневного питательного режима. Индивидуальное хозяйство, конечно, с этой задачей справиться не может.

3. Половая жизнь беспорядочна и является источником многих социально-половых отягчений и даже болезней. Комментарии излишни.

4. Воспитание детей. Новый человек — сильный, бодрый человек, общественник — не может вырасти в изолированной, мещанской среде квартиры. На детишках скверно отражаются также все интимные стороны семейной жизни взрослых. Разве нужно удивляться, когда очень часто от 3—4-летнего ребенка на улице, в Анжерке, приходится слышать самую отборную матерщину.

5. Культурное развитие. Из-за отсутствия организации всей квартирной жизни, отсутствия точного учета времени, которое стихийно поглощается квартирной сутолокой и суетой, — культурное развитие рабочих не может быть включено в плановое русло.

6. Хозяйственное и санитарно-гигиеническое обслуживание не могут быть в достаточной мере организованы в квартире.

7. Медицинское обслуживание (надзор и контроль) затруднено.

А старики? Они доживают свои дни как лишние, всем мешающий балласт, среди открытой неприязни молодых родственников: «хоть бы подох старик скорей! Будет, пожил». Таким образом всякая квартира является не только материальной формой мелкобуржуазной идеологии, она в то же время является и верным союзником буржуазии — изливая, распывая и ослабляя силы пролетариата. Вот в чем гадость и мерзость всякой квартиры, в каком бы количестве и качестве она ни строилась.

Какое же должно быть рабочее жилище?

3

социальная установка проекта

Жилище должно быть коллективное, с максимальным обобщением всех разделов бытового процесса.

Бурный рост крестьянских коллективных хозяйств, бытового уклад этих сельскохозяйственных коммун, в ленинском смысле этого слова, должен переубедить многих теоретиков постепенного перехода от индивидуального (квартирного) хозяйства рабочих к коллективному. Эта теория постепенного перехода к коллективным формам жилья основана на том, что рабочий класс якобы до коллективного жилья не дорос.

Так называемый «Дом-коммуна», выстроенный в Москве, является прямой насмешкой над идеей Ленина об массовом

ГРАФИК ЖИЗНИ

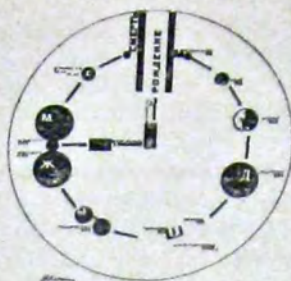


ИЛЛЮСТРАЦИЯ В КОММУНАХ - 8140.

переустройстве «мелкого домашнего хозяйства в крупное социалистическое хозяйство».

«Настоящее освобождение женщины, настоящий коммунизм начнется только там и тогда, где и когда начнется массовая борьба, руководимая владеющим государственной властью пролетариатом против этого домашнего хозяйства, или, вернее, массовая перестройка его в крупное социалистическое хозяйство».

Вот эта идея Ленина должна быть основной идеологической установкой в проекте жилья для рабочих.

Производственно-бытовой процесс в «Доме-коммуне» Анжеро-Судженских горняков.

Исходя из общей идеологической установки, в данном проекте основные разделы бытового процесса организованы следующим образом.

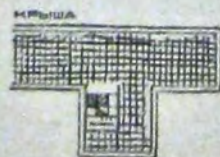
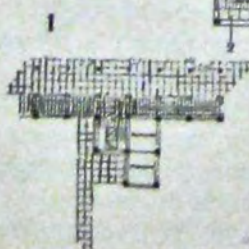
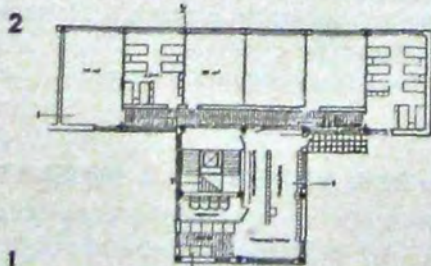
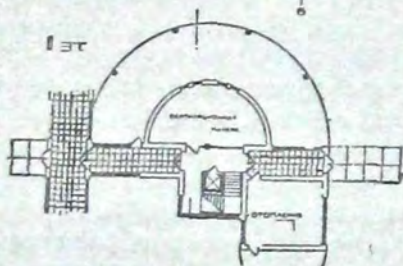
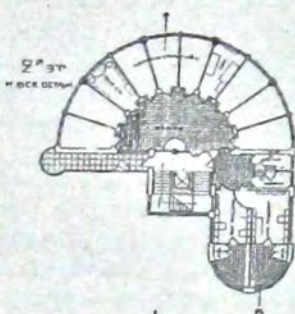
I. отдых, сон, восстановление сил

Если посмотреть на «график жизни» (лист № 2), то из него будет видно, что я все население коммуны четко разбиваю по возрастным группам. Каждая возрастная группа живет в специально оборудованных помещениях, выявленных на основании указанных процессов.

Для иллюстрации я приведу бытовой процесс взрослых.

1-я смена.

- 1) Ложится спать в 22 часа
- 2) Сон 8 часев. Встает » 6 »
- 3) Гимнастика 5 мин. » 6 » 5 мин.
- 4) Умывание 10 мин. » 6 » 15 »
- 5) Душ (факультативно 5 мин.). » 6 » 20 »
- 6) Одевание 5 мин. » 6 » 25 »
- 7) Путь в столовую 3 мин. » 6 » 28 »
- 8) Завтрак 15 мин. » 6 » 43 »
- 9) Путь в гардероб 2 мин. » 6 » 45 »
- 10) Одевание 5 мин. » 6 » 50 »
- 11) Путь в шахту 10 мин. » 7 »
- 12) Раскомандировка, приготовление к спуску. Работа в шахте. Подъем. Баня. Одевание. 8 часов » 15 »
- 13) Путь в коммуны 10 мин. » 15 » 10 »
- 14) Раздевание 7 мин. » 15 » 17 »
- 15) Мытье рук 8 мин. » 15 » 25 »
- 16) Обед 30 мин. » 15 » 55 »
- 17) Путь в зал отдыха для мертвого часа 3 мин. » 15 » 58 »
- 18) Мертвый час. Желающие могут соснуть и больше. Тогда они проходят в спальные комнаты » 16 » 58 »
- 19) Умывание (переодевание костюма) 10 мин. » 17 » 8 »
- 20) Путь в столовую 2 мин. » 17 » 10 »
- 21) Чай 15 мин. » 17 » 25 »
- 22) Путь в клуб. Культурные развлечения. Культразвитие. Физкультура. Может быть затем баня, плават. бассейн. Жизнь сама здесь составит расписание, составит план. Асигнуется 4 часа » 21 » 25 »
- 23) Путь в столовую, ужин и путь в спальни 25 мин. » 21 » 50 »
- 24) Приготовление ко сну (может быть также принят душ) 10 мин. » 22 »



Примечание. Время намечается не для регламентации человеческих движений. Человек не автомат. Это время я намечал для архитектурной организации коммуны. Взрослые коммунары спят: группами по 6 человек (отдельно мужчины и женщины) и по-двое (прежние «муж» и «жена»).

Поэтому запроектированы корпуса групповых спален и корпуса двухспален. Корпуса типовые. Спальни предназначаются только для сна. В первом этаже коммуны спален нет. По теплым коридорам первого этажа происходят движения людей. См. план первого этажа. Таким образом сон совершенно изолируется от постороннего шума. Дети, организованные по возрастам, спят группами.

2. питание

Питание происходит через центральную столовую, соответствующим образом организованную (механизированную и т. д.).

Питание детей до 15-летнего возраста организовано специальное. Специальные кухни (молочные и т. п.), специальные столовые для принятия пищи детьми отдельно от взрослых.

3. половая жизнь

Я не пытался здесь создавать какие-то особые формы половой жизни. Я брал жизнь в ее развитии, в ее движении. Семья, в обычном понимании этого слова, не существует. Дети живут самостоятельно, имея, конечно, соответствующую связь с родителями (через теплые коридоры).

«Родители», т. е. семейный костяк (бывш. «муж» и «жена») спят в специальных комнатах, но в остальном быту они сливаются со всем коллективом.

Женщина—жена рабочего, если она не является работницей по шахте, то она становится работницей коммуны. В настоящем проекте хозяйство «дома-коммуны» таким образом рассчитано, что в нем будут заняты все «свободные» от работ в шахтах женщины-коммунарки.

Беременные женщины в известный период беременности нуждаются в специальном медицинском надзоре, а главное прекращают совершенно половую жизнь. Они в известный период переходят спать в специальные помещения, в остальном продолжая сохранять трудовой режим или изменяя его по указанию врачей. После родов женщина еще некоторое время остается в спец. помещениях, а затем возвращается на свое место в прежние спальни.

В экономическом, трудовом отношении работница-коммунарка, вступая в брачную связь с рабочим, совершенно самостоятельна. В этом вся суть, весь гвоздь вопроса.

4. воспитание детей

Начиная от младенческого возраста и кончая подростками дети живут возрастными коллективами.

Родители могут видеть своих детей и принимать участие в их воспитании. В известное время они приходят к ним, ласкают их, кормят грудью, гуляют с ними, беседуют и пр.

5. культурное развитие

Большие недостатки наших культурно-просветительных учреждений заключаются в том, что они изолируются от быта, стоят обособленно, как быкновенные канцелярские учреждения. Принял посетителей в вечернее время, прочел им доклад, показал кино-картину, пьесу и конец.

В доме-коммуне рабочие спят в спальнях, а живут в культурном центре. Партийные и профессиональные организации коммуны развернут здесь плановую, систематическую культурную работу.

6. хозяйственное и санитарно-гигиеническое обслуживание

Все обобществлено. Начиная от пришивания пуговиц, починки штанов (жене не до того) и кончая уборкой помещений. Встали рабочие после сна, ушли из спальни. Кровати откидываются. Специальный персонал производит чистку помещений. Когда снова после тяжелой работы в шахте рабочий придет спать, то он найдет в спальне все приготовленным, вычищенным, проветренным.

Ежедневно и дети, и взрослые проходят, или, вернее, могут проходить медицинское освидетельствование. Медпункты расположены по пути движения людей в культурный центр. См. план 1-го этажа.

Старики, старухи живут также коллективно в особых, отведенных для них помещениях. Коммунары заботятся о стариках и дают им возможность доживать свои дни.

7. динамическая связь элементов

Все корпуса спален, как взрослых, так и детей, расположенные по периферии участка, одинаково тяготеют к культурному центру. Культурный центр является ядром решения. Расстояние от этих корпусов до культурного центра должно быть наименьшим.

4

общие предпосылки к расчету элементов

Согласно методу, я прежде всего временно и условно выделяю рассчитываемые элементы из общей производственной цепи. Возьмем, например, спальни. Требуется так рассчитать, так физически оформить спальную комнату в отношении света, цвета, температуры, обмена циркуляции воздуха и пр., чтобы у рабочего наступало быстрое успокоение напряженных нервов.

Физиологическая работа спящего организма также нуждается в соответствующих условиях, из которых главными являются: температура и обмен воздуха в спальне.

Существующие нормы предусматривают для жилых комнат общежитий количество живущих не более четырех. Это совершенно верно, когда мы имеем дело с жилыми комнатами. Но когда мы имеем дело со спальней, то нет никаких препятствий к увеличению числа спящих. По согласованию с проф. социальной гигиены М. С. Тарасенко и доктором по гигиене детского воспитания т. Булаевым (ТГУ), мною была установлена норма для спален в 6 и 8 человек. Но предусмотрены также и индивидуальные спальни. Вот, в основном, расчетные условия спален. Для остальных элементов тоже такой же подход.

Для одноэтажных зданий стены из теплого бетона. Для многоэтажных добавляется железобетонный каркас. Перекрытия сборные железобетонные по сист. инж. Молотилова и колонны по системе инж. Смирнова (см. лист 12).

Крыши плоские по системе инж. Великовского (дом Госторга в Москве, см. лист 12).

Отмечу еще проект механического гардероба, рассчитанного на 3 000 мест.

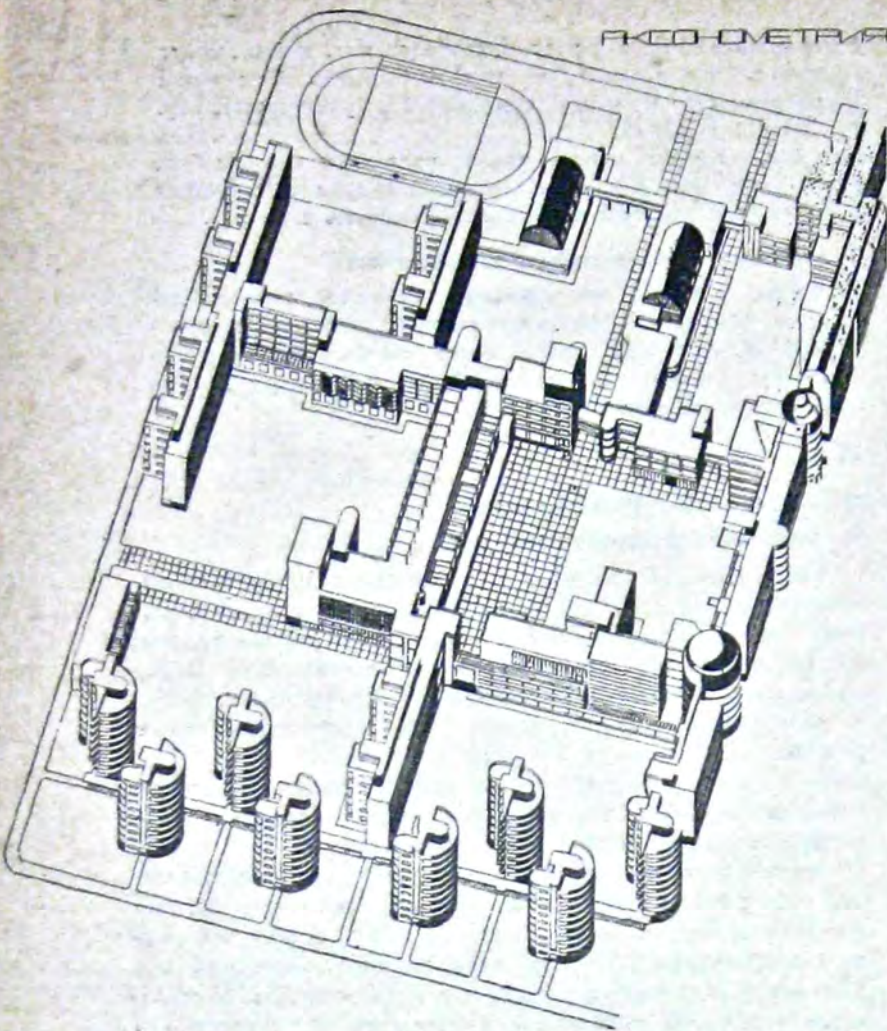
Одежды хранятся изолированно под индивидуальными запорами. Никаких приемщиков и выдавальщиков одежды не требуется. Одевание и раздевание одновременно 1 000 ч. (см.: на происходит быстро (5 и 7 мин.). Одежда сушится, вентилируется и при надобности дезинфицируется в специальных камерах.

В специально запроектированной при гардеробе починочной комнате пуговицу пришьют, рукав исправят.

В экономическом отношении гардероб на 150% дешевле обыкновенного шкафного гардероба. По проекту на каждое место приходится 0,18 кв. м площади, а в обычных гардеробах—0,45 кв. м.

расчет элементов

Площади спален рассчитывались исходя из графика движения и оборудования этих комнат. Оборудование следующее: откидные к стенам кровати, стол, тумбочки и шкафы для халатов. График движения: рабочий встал (по зову радио из радио-центра, регулирующего жизнь коммуны), откинул кровать, прошел к своему шкафу, надел халат и туфли и вышел в гигиеническую комнату, где он может сделать гимнастику, принять душ, умыться и надеть чистый



заранее приготовленный специальным персоналом верхний костюм.

Спальной площади на человека приходится по 5,5 кв. м. Вообще жилой площади, включая в эту площадь спальни, столовую, залы отдыха и пр., на человека приходится:

- для детей 6 кв. м.
- для взрослых 8,15 кв. м.

Общей полезной площади приходится на человека 15 кв. м.

Объем здания (строительный)—360 985 м³.

Площадь земельного участка = 255,00 × 360,00 = 91,800 кв. м.

5

синтез

Генеральный план явился следствием схем: графика жизни и графиков динамической связи. Принцип централизации и кратчайших расстояний, мне кажется, в этом плане отражен вполне ясно и четко. Все спальные помещения обращены на юг. Комнаты санитарии и гигиены, уборные, коридоры и проч. — на север.

В центре расположены все помещения культурно-хозяйственного назначения.

Нет темных помещений. Все освещается естественным светом.

Все корпуса имеют сквозное проветривание.

Из зеленых насаждений, обильно расположенных между всеми корпусами, во все части коммуны доставляется кислород.

Кроме этого в южной стороне коммуны (дети) разбит парк.

В восточной стороне разбиты коллективные огороды. В западном направлении проходит линия шоссе (сейчас автобусное движение).

В северном направлении имеется главный выход из коммуны на работу, по улице существующего поселка в шахту 5/7 Судженских копей, в настоящее время реконструирующуюся. Количество шахтеров этой шахты и послужило основанием к установлению числа жителей.

6

экономика проекта

1) в постройке

Строительный объем здания — 360,985 кубических метров. Стоимость, по практическим данным Орплана ОИКа для Томского округа, каменных зданий — 22 руб. 50 коп. кубометр.

Стоимость постройки дома-коммуны — $22,50 \times 360,985 = 8,122,162$ руб.

При 15% снижения этой стоимости за счет новых стройматериалов, новых способов стройки т. п., стоимость дома выльется в сумму порядка 7 000 000 рублей. Но это снижение для целей сравнения я не буду учитывать.

На человека придется:

$$\frac{8.122.162}{5.200} = 1562 \text{ рублей.}$$

При грандиозных помещениях: культурных, санитарно-гигиенических и пр., которые обычно отсутствуют в самых благоустроенных поселках.

Эти самые «благоустроенные» поселки, в лучших надеждах и по практическим данным Центр. коммунального банка, обходятся в сумме 2 580 рублей на человека. Это выходит дороже коллективного жилья на 1 020 рублей, или на 65,3% поселок обошелся бы государству — 13 416 000 рублей.

2) в эксплуатации

Дом-коммуны содержится за счет тех средств, которые получают шахтеры в производстве.

Принимая средний заработок шахтера в 75 рублей, ежемесячно в общий котел будет поступать, при 2 000 работающих в шахте, 150 000 руб.

Как же будут расходоваться эти деньги.

а) Содержание здания в месяц:

Погашение строит. стоимости	9 000 руб.
амортизация, ремонт	6 750 »
	<hr/>
	15 750 руб.

б) Зарплата научно-хозяйст. персоналу в м-ц при 450 чел. и средн. плате 50 руб. в м-ц 22 500 руб.

в) Пища по данным Нарпита в м-ц 60 000 »

г) Одежда (коммуна одевается коллективно) 25 000 »

д) Вода, электричество 15 000 »

е) Непредвиденные 5 000 »

Итого 143 250 руб.

Остается запас 6 750 руб.

Здесь не приняты во внимание те средства, которые отпускаются хозяйственниками на культурные нужды. Конечно, все культурно-просветительные (театр, лаборатории и пр.), санитарно-гигиенические (бани, бассейн, души), медицинские и все прочие учреждения «дома-коммуны» шахтеры посещают регулярно без всякой дополнительной платы. Жизнь коммунаров регулируется выборным советом коммуны (через радио, телефоны и проч.).

нина воротынцева

тонкий мастер
современной архитектуры,
автор
ряда ценнейших работ
по
новому
социалистическому
жилью
и
новым типам
социалистической
промышленности,
один из первых
участников движения
за
новые формы
планировки,
за
социалистическое
расселение.
**работы ее —
всегда
движение вперед**

1900 — 1930



Я. ЧЕРНИХОВ — Основы современной архитектуры. Изд. Ленинградского О-ва Архитекторов. 1930 г. 104 стр. 225 клише. Тираж 1500 экз. Цена 10 руб.

В книге Я. Черникова можно рассматривать независимо друг от друга ее текстовую и иллюстративную части.

Текстовая часть книги состоит из 5 разделов, носящих, как и вся книга, звучные и многообещающие заглавия:

- I. «Методы обучения и изучения архитектурных основ».
- II. «Постановка дисциплины организации пространства».
- III. «Архитектурное воспитание и изучение новых форм».
- IV. «Технические навыки».
- V. «Философия архитектуры».

К сожалению, содержание этих 5 «разделов» настолько путано и не членораздельно, что излагать и критиковать их последовательно — не представляется возможным. Приходится говорить, поэтому, об общем впечатлении от книги. Целеустремленность книги, видимо, методико-педагогическая. Автор стремился привести в систему и «идеологически обосновать» формальные и технические приемы обучения элементам архитектуры. Автор-формалист, принесший в книгу все отрицательные черты формализма. Это видно из книги даже неискушенному в архитектурных тонкостях глазу. Все «теоретические» рассуждения Я. Черникова носят печать поверхностного, эстетски-дилетантского, асоциального понимания архитектуры. Особливый курьез заключается в том, что автор — будучи формалистом — выступает также и в защиту «конструктивизма».

Неудрено, что «конструктивизм» в книге Черникова принимает довольно экзотическую окраску. «Основными принципами конструктивизма в архитектуре — читаем мы (стр. 50) — следует признать 1) сочетание плоскостей перекрытия с ограждающими внешними и внутренними плоскостями — стенами сооружения, 2) сочетание различного вида и сечения стержней между собой и другими частями здания» и т. д.

Большинство формулировок и определений книги построены по законам именно этой механики: констатирования фактов (в большинстве случаев — архитектурно несущественных) без увязки их с смыслом и внутренней логикой. Там, где

автор выходит за пределы простого описания фактов и их элементарной классификации, он рассуждает, например, таким образом (об архитектурном ритме и его выразительности — в разделе «Философия архитектуры», стр. 93).

«... направление в архитектурном ритме совпадает (символически) с ритмом теподвижений». Аналогю можно провести в следующем порядке.

- а) горизонтальное направление вперед — выражает чувство (?)
- б) горизонтальное направление в ширину — выражает волю (??)
- в) вертикальное направление в высоту — выражает мысль (???)
- д) вертикальное направление в глубину — выражает уверенность (????)

«Символический» формализм Я. Черникова давно изжит нашей архитектурой. Если бы книга появилась в 1921—1922 гг., когда у нас процветали символизм и «динамика» во всех их видах и разновидностях, она, быть может, сыграла бы некоторую роль. Сейчас же рассуждения, приведенные в книге, в большинстве своем анахроничны и порой довольно забавны, как приведенные выше цитаты.

Если текст книги говорит о теоретической беспомощности Я. Черникова, то иллюстративная часть отчасти компенсирует это обстоятельство, характеризуя автора как даровитого и формально изобретательного графика. — «Архитектурные фантазии», в большом числе приведенные в книге, смотрятся с интересом, но все же пониманию «основ современной архитектуры» и они ничего не дают, ибо исходят из давно изжитых поисков абстрактной выразительности «идеи» здания (таковы, напр., «фантазии» из цикла «Город ученых», «Великие небоскребы», «Усыпальницы великих деятелей» и т. д.). В общем, книга (без текста) может быть полезна графикам, ищущим «архитектурных мотивов».

С этой же точки зрения она может быть интересна и архитектору.

Но основывать архитектурное воспитание и архитектурное проектирование на «Основах современной архитектуры» было бы — мягко выражаясь — очень рискованно. Этого мы и не рекомендуем делать.

Р. Х.

РЕДАКЦИОННАЯ КОЛЛЕГИЯ: А. Веснин, М. Гинзбург, М. Барш, Г. Вегман, А. Веснин, В. Веснин, В. Владимирцов, А. Ган, М. Гинзбург, Л. Комарова, Н. Красильников, И. Леонидов, Н. Муравьев, И. Николаев, П. Новицкий, Г. Орлов, А. Паотерман, Н. Соколов, Р. Хигер, Ф. Яловкин.

Тел. Госиздата «Красный пролетарий», Москва Краснопролетарская, 16.
Газета А.—№ 26435 Газ П.—18 № 42423. Зак. 1303. Тираж 4 000.

ABONNEZ -VOUS AU JOURNAL

Sowremenaja
architectura

LES DEMANDES D'ABONNEMENT AU JOURNAL „L'ARCHITECTURE MODERNE“ (SA), pour l'Étranger, doivent être adressées:
A MOSCOU:— Soc. An. „MEJDUNARODNAIA KNIGA“, Kousnetzky most, 18, Moscou, Centre. Compte Courant № 444 en valeur étrangère à la Direction de la Banque d'Etat Moscou, URSS.
A L'ÉTRANGER:— Aux Représentations de la Soc. An. „MEJDUNARODNAIA KNIGA“—précisément

- A BERLIN A BERLINO IN BERLIN { „KNIGA“ Buch- u. Lehrmittelgesellschaft m. b. H. Berlin w. 35, Kurfürstenstr. 33.
- A PRAGUE A PRAGA IN PRAG { OBCHODNI ZASTUPITELSTVI SSSR v. C. S. R. Knizni Oddeleni, Praha II—C. S. R. Lützowova, 21.
- A PARIS A PARIGI IN PARIS { Mr. M. E. INGBER, Représentation Commerciale de l'URSS en France, chambre № 2, 25, rue Ville—l'Evêque Paris VIII-e France.
- A NEW-YORK IN NEW-YORK { AMTORG TRADING CORPORATION, Book Department, 136, Liberty Street, New York, N. Y. U. S. A.

Prix de l'abonnement à „L'ARCHITECTURE MODERNE“ (SA), pour l'étranger: Pour un an—5,15 dollar. Pour 6 mois—2,6 dollar.



ABONIEREN SIE DIE ZEITSCHRIFT

Sowremenaja
architectura

BEZUG DER ZEITSCHRIFT „DIE MODERNE ARCHITECTUR“ (SA), für das Ausland:
IN MOSKAU, IN BERLIN, IN PARIS, IN PRAG, IN NEW-YORK—A. G. „Meschdunarodnaja Kniga“, Moskau, Kusnetzki most, 18. Laufendes Konto № 444 in ausländischer Währung in der Staatsbank v. USSR—Moskau.
IM AUSLANDE—Durch die Vertretungen der A. G. „Meschdunarodnaja Kniga“ und zwar:

- A BERLIN A BERLINO IN BERLIN { „KNIGA“ Buch- u. Lehrmittelgesellschaft m. b. H. Berlin w. 35, Kurfürstenstr. 33.
- A PRAGUE A PRAGA IN PRAG { OBCHODNI ZASTUPITELSTVI SSSR v. C. S. R. Knizni Oddeleni, Praha II—C. S. R. Lützowova, 21.
- A PARIS A PARIGI IN PARIS { Mr. M. E. INGBER, Représentation Commerciale de l'URSS en France, chambre № 2, 25, rue Ville—l'Evêque, Paris VIII-e, France.
- A NEW-YORK IN NEW-YORK { AMTORG TRADING CORPORATION, Book Department, 136, Liberty Street, New York, N. Y. U. S. A.

Bezugspreis für das Ausland der Zeitschrift „DIE MODERNE ARCHITECTUR“ (SA), auf 1 Jahr—5 Dollar 15 Cent. Auf 6 Monate—2 Dollar 60 Cent.



SUBSCRIBE FOR THE MAGAZINE

Sowremenaja
architectura

SUBSCRIPTION FOR THE MAGAZINE „THE MODERN ARCHITECTURE“ (SA), for foreign countries is effected through the following institutions:
IN MOSCOW, IN NEW-YORK, IN BERLIN, IN PARIS, IN PRAGA—„Mejdunarodnaja Kniga“ Ltd. 18, Kusnetzkiy Most, Moscow, Centre, Account Current No. 444 in foreign currency, Gosbank Board of Directors, Moscow USSR.
ABROAD:—representative boards of „Mejdunarodnaja Kniga“ Ltd., viz.:

- A BERLIN A BERLINO IN BERLIN { „KNIGA“ Buch-u. Lehrmittelgesellschaft m. b. H. Berlin w. 35, Kurfürstenstr. 33.
- A PRAGUE A PRAGA IN PRAGA { OBCHODNI ZASTUPITELSTVI SSSR v. C. S. R. Knizni Oddeleni, Praha II—C. S. R. Lützowova, 21.
- A PARIS A PARIGI IN PARIS { Mr. M. E. INGBER, Représentation Commerciale de l'URSS en France, chambre No 2, 25, rue Ville—l'Evêque Paris VIII-e France.
- A NEW-YORK IN NEW-YORK { AMTORG TRADING CORPORATION, Book Department, 136, Liberty Street, New-YORK, N. Y. U. S. A.

The subscription prices for the magazine „The Modern Architecture“ (SA), for foreign countries are:

FOR ONE YEAR —5,15 Dollar.
FOR SIX MONTHS —2,60 „



ABBONATEVI AL GIORNALE

Sowremenaja
architectura

LE RICHIESTE DI ABBONAMENTO AL GIORNALE „L'ARCHITETTURA MODERNA“ (SA) per l'estero debbono essere fatte:
A MOSCA, A PRAGA, A PARIS, A NEW YORK, A BERLIN:—Soc. Anonima „MEJDUNARODNAIA KNIGA“, Mosca, Zentr, Kusnetzki Most, 18.
Conto corrente № 444 in valore esterna alla Direzione del Banco di Stato, URSS—Mosca. ALL'ESTERO:—Alle Rappresentazioni della Soc. Anon. „Mejdunarodnaja Kniga“, precisamente:

- A BERLIN A BERLINO IN BERLIN { „KNIGA“ Buch- u. Lehrmittelgesellschaft m. b. H. Berlin w. 35, Kurfürstenstr. 33.
- A PRAGUE A PRAGA IN PRAGA { OBCHODNI ZASTUPITELSTVI SSSR v. C. S. R. Knizni Oddeleni, Praha II—C. S. R. Lützowova, 21.
- A PARIS A PARIGI IN PARIS { Mr. M. E. INGBER, Représentation Commerciale de l'URSS en France, chambre No 2, 25, rue Ville—l'Evêque Paris VIII-e France.
- A NEW-YORK IN NEW-YORK { AMTORG TRADING CORPORATION, Book Department, 136, Liberty Street, New YORK, N. Y. U. S. A.

Prezzo di abbonamento per l'estero al giornale „L'ARCHITETTURA MODERNA“ (SA).

Per un anno—5,15 Dollar. Per 6 mesi—2,60 Dollar.

