

# СА

главное управление  
научными учреждениями  
государственн. издательство

# 4 1930

## современная архитектура · architektur der gegenwart · l'architecture contemporaine

### К КОНТРОЛЬНЫМ ЦИФРАМ СТРОИТЕЛЬСТВА НОВЫХ ГОРОДОВ

| Республика                | Объект                            | Тип             | Цифра  | Единица |
|---------------------------|-----------------------------------|-----------------|--------|---------|
| РСФСР                     | 1. Хибинь (Ленинград)             | Хим.            | 6000   | рабоч.  |
|                           | 2. Воскресенский фосфор, МПО      | >               | 8000   | >       |
|                           | 3. Березниковский к-т Урал        | Хим.            | —      | >       |
|                           | > Бобрингвский хим. комб. МПО     | >               | 10000  | >       |
|                           | 4. Ярославский резин. Иван. П. О. | Автостр.        | 15500  | >       |
|                           | 5. Автострой Н.-Новогор.          | >               | 18400  | >       |
|                           | 6. Магнитогорск. Урал             | Гор. мет.       | 11400  | >       |
|                           | 7. Тракторострой Челябин. ур.     | >               | 12500  | >       |
|                           | 8. Пермский к-т                   | Машстр.         | 5000   | >       |
|                           | > Свердлов. мед. к-т              | >               | —      | >       |
|                           | 9. Сталинградстрой Н. Волга       | Автостр.        | 82000  | >       |
|                           | 10. Коминтерновск. Сев. Кавк.     | Гор. мет.       | 18000  | >       |
|                           | 11. Ростов. сельмаш Сев. Кавк.    | Автостр.        | 11000  | >       |
|                           | 12. Актюбинск Казак.              | Хим.            | 8000   | >       |
|                           | > Караганда Казак.                | >               | —      | >       |
|                           | 13. Риддерстрой Казак.            | Гор. мет.       | 32000  | >       |
|                           | 14. Новосибирск Сиб. Край         | Автостр.        | 21900  | >       |
|                           | 15. Новокузнецк Сиб. Край         | Гор. мет.       | 20000  | >       |
| 16. Прокопьевск Сиб. Край | Гор. мет.                         | 17000           | >      |         |
| 17. Щегловск Сиб. Край    | Гор. мет.                         | 15000           | >      |         |
| 18. Шахты Сиб. Край       | —                                 | —               | >      |         |
| Укр. ССР                  | 19. Криворожье                    | Маш. стр.       | 5150   | >       |
|                           | 20. Харьков. Транторстрой         | Автостр.        | 15300  | >       |
| Донбасс (Гор. мет.)       | 21. Большое Запорожье             | >               | 25000  | >       |
|                           | 22. Горловка                      | >               | 62000  | >       |
|                           | 23. Сталин                        | >               | 59000  | >       |
|                           | 24. Щегловка                      | >               | 66000  | >       |
|                           | 25. Кадиевка                      | >               | 46000  | >       |
|                           | 26. Щербинюва                     | >               | 26000  | >       |
|                           | 27. Воков. Хрусталь               | >               | 26000  | >       |
| ЗСФСР                     | 28. Первомайск.                   | >               | —      | >       |
|                           | 29. Снежинск                      | >               | 20000  | >       |
|                           | 30. Лисичанск.                    | >               | 33000  | >       |
|                           | 31. Краматоровск.                 | >               | 23000  | >       |
|                           | 32. Должанск                      | >               | 20000  | >       |
|                           | 33. Краснодарск.                  | >               | 14000  | >       |
|                           | 34. Луганск.                      | >               | 10000  | >       |
|                           | Узб. ССР                          | 35. Ганджа Арм. | Текст. | 10000   |
| 36. Азнефть Азерб.        |                                   | Нефть           | 14600  | >       |
| Турк. ССР                 | 37. Чирчик.                       | Текст.          | 6500   | >       |
|                           | 38. Чарджуй.                      | Текст.          | 60000  | >       |

ВСЕГО . . . 852 250

### КАРТА НАПИТАЛЬНОГО СТРОИТЕЛЬСТВА ПО ПЯТИЛЕТНЕМУ ПЛАНУ (1928/29—1932/33)

Новые фабрики, заводы, электростанции, шахты, совхозы, жел.-дор. линии, сооружаемые в течение пятилетия.



ЕВРОПЕЙСКАЯ ЧАСТЬ ССОР.

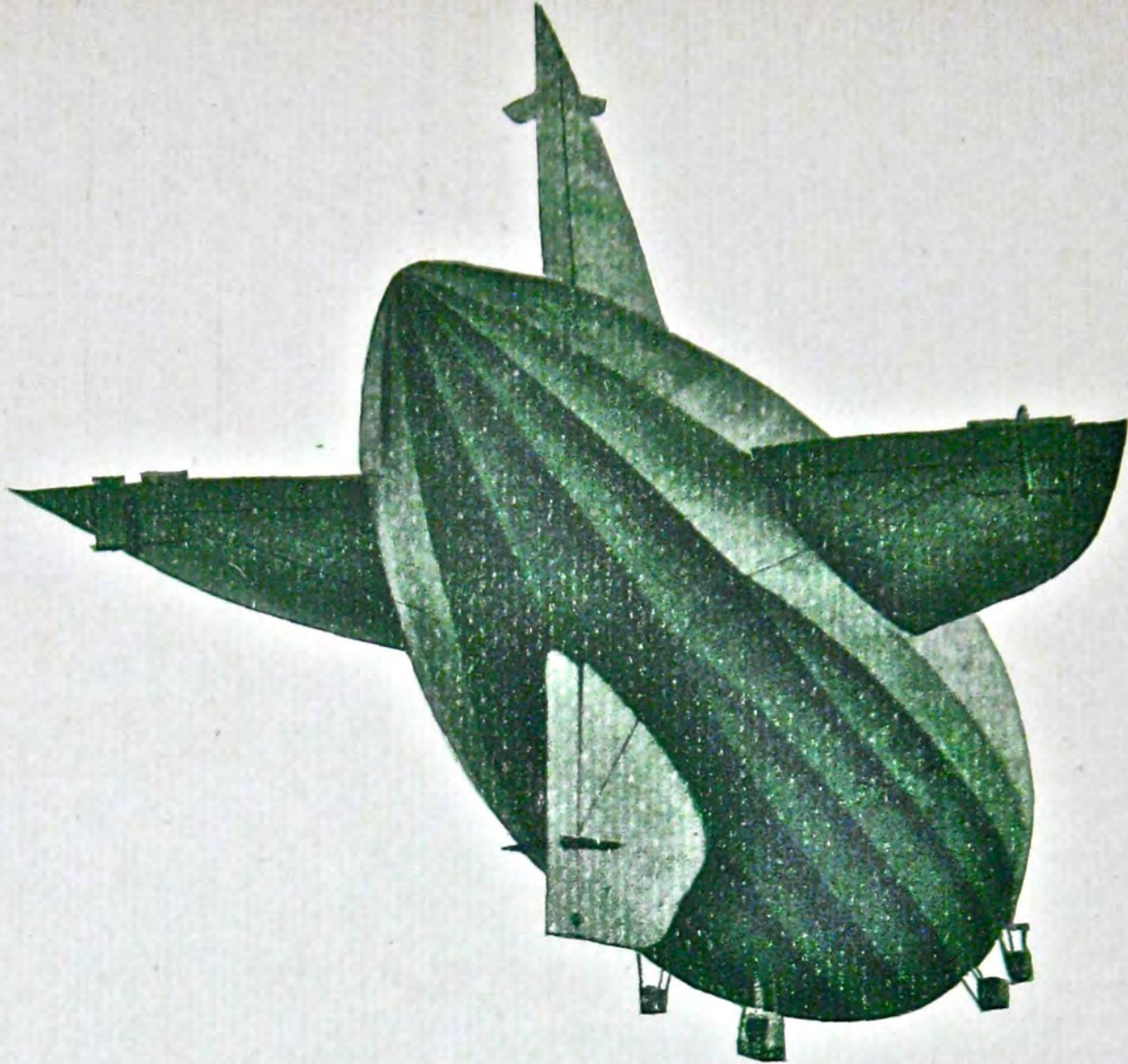
ИЗДАНИЕ ГАЗЕТЫ ЖИЗНЬ

# архитектор

ГОТОВ ЛИ ТВОЙ

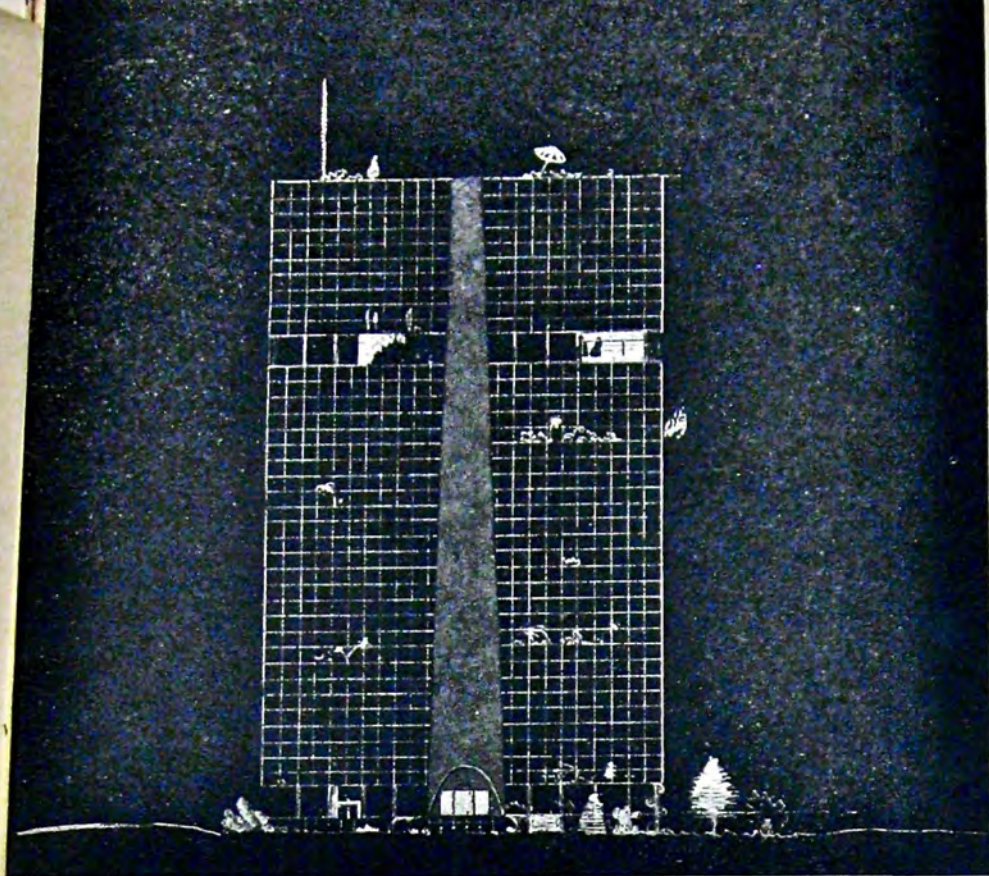
# встречный промфинплан?





**за советское  
мощное  
дирижаблестроение**





ФАСАД

1930

4  
 архитектура  
 современная

# дом промышленности

И. И. Леонидов



ФАСАД

Есакое новое сооружение в наших условиях есть шаг к социализму, оно должно отвечать новым условиям труда и быта. Архитектор, пренебрегающий этими условиями,—консерватор.

Труд—не досадная необходимость, а целеустремленность в жизни.

Труд—как физическое и психическое состояние, должен быть целено организован.

**признаки новой организации сооружений.**

Организованный труд, труд и физкультурная зарядка, свет, воздух, организованный отдых и питание, повышенный жизненный тонус.

**признаки старой организации сооружений.**

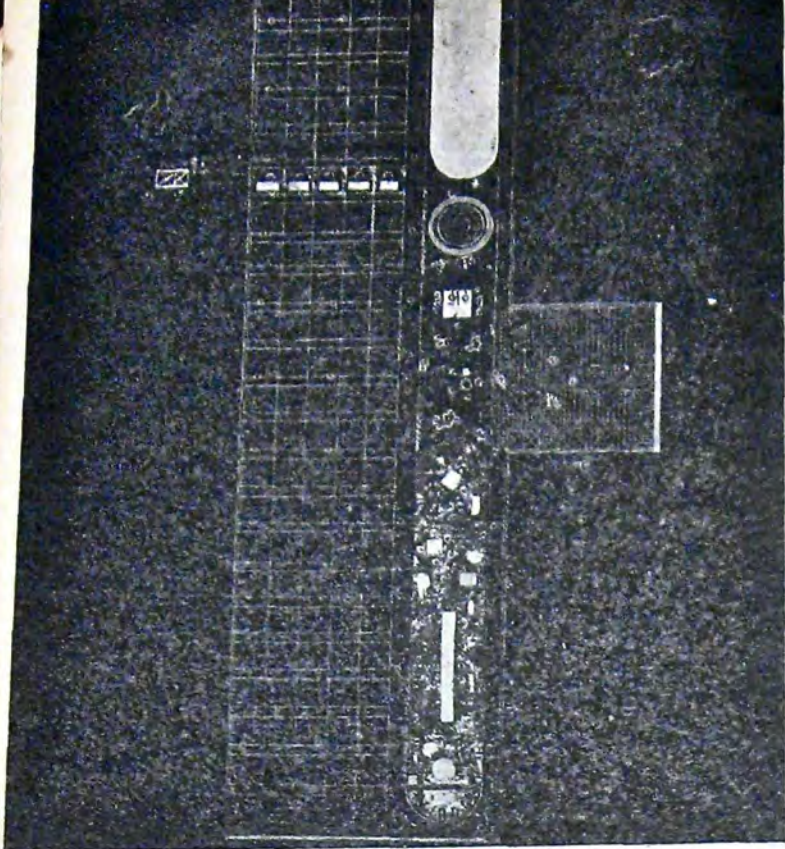
Земляные дворы, отсутствие зрительных перспектив, каморки-комнаты, отсутствие достаточного количества воздуха, света, назармзные коридоры. Отсутствие плановой организации. Нервность, геморрой, пониженный жизненный тонус, пониженная производительность труда.

**Организация дома промышленности.**

Отделы распределены в группы по признаку труда. Каждая группа занимает этаж. Связь организована телефоном и конвейерами. Этаж разбит на соответствующие количеству рабочих людей площадки по 5 кв. м каждая, не считая проходов. Перегородки отсутствуют. Между площадками насажена зелень, пол мягкий, звукопоглощающий, потолок тоже. С одной стороны площадок устроена зона от-

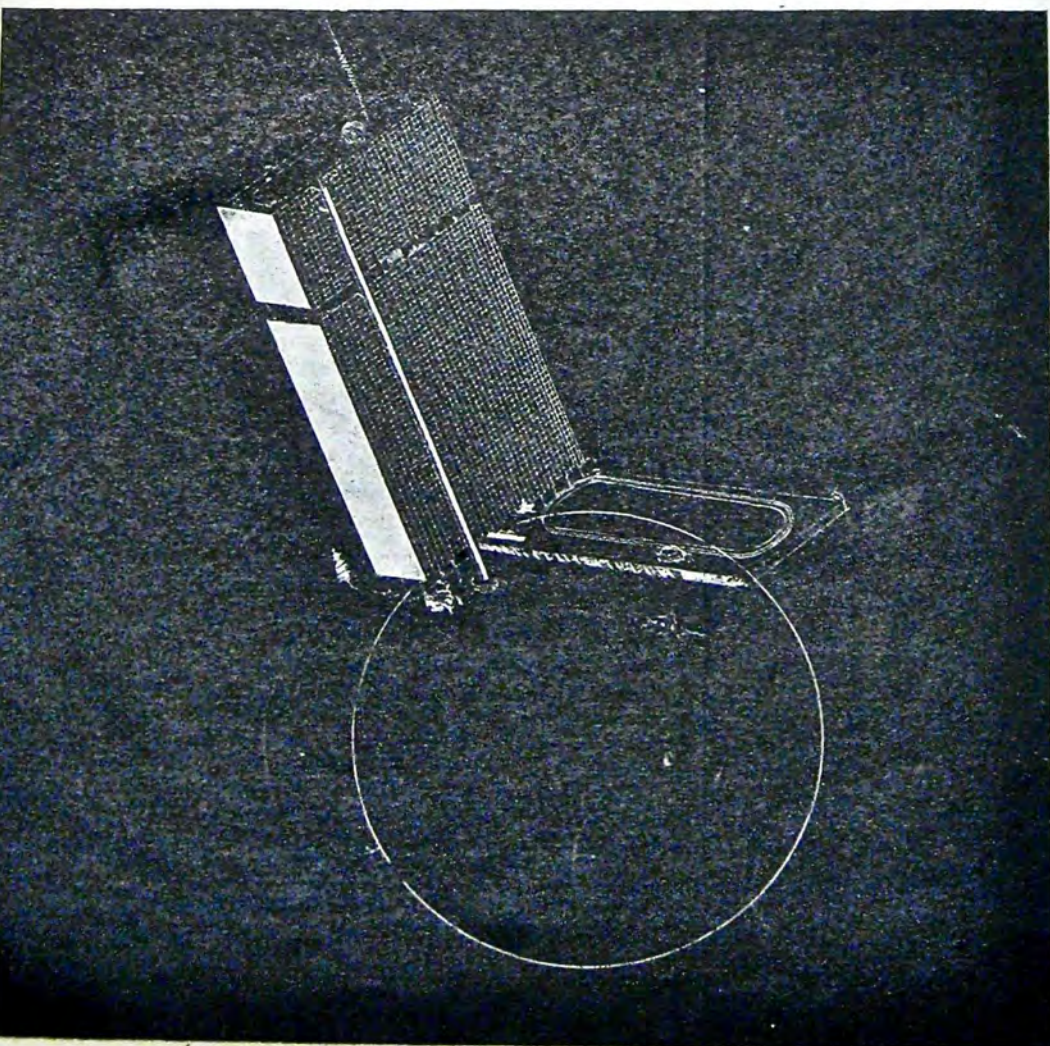
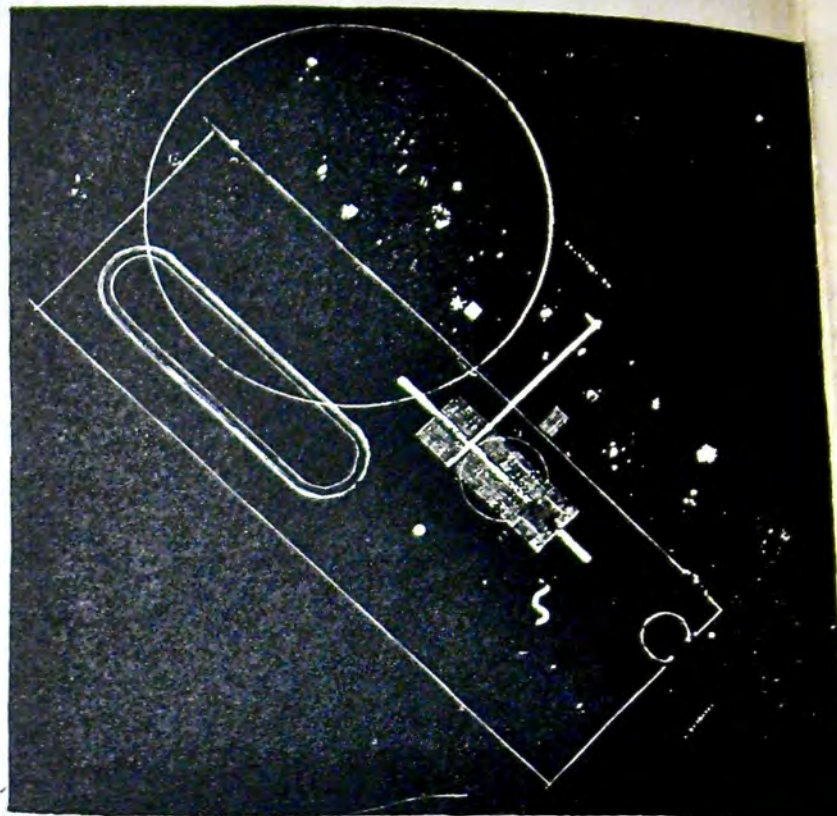
● О критике проекта Дома промышленности И. Леонидова см. статью на развороте 9. РЕДАКЦИЯ.





ТИПОВОЙ ПЛАН ЭТАЖА

ГЕНЕРАЛЬНЫЙ ПЛАН



дыха и физкультурной зарядки с кушетками для лежания, библиотекой, местами принятия пищи, которая подается снизу, душами, бассейном, дорожками прогулок и бега, площадками для приема посетителей. Полная возможность регулярного получасового и десятиминутного отдыха, зарядки, душа, принятия пищи и т. д. Свет с двух сторон, летом стены открываются. Открываемые перспективы повышают жизненный тонус.

Здоровый отдых, здоровый труд. На первом наземном этаже расположены помещения общины. Зал собраний и демонстраций, физкультурный зал, кружковая работа и гардероб, справочная и т. д. На крыше переносимый бассейн (металлический каркас и прорезиненная материя), гимнастическое поле, беговая дорожка для массовой физзарядки до и после работы.

На верхнем этаже расположены комнаты для приезжающих (сообщение главным образом лифтом).

Промежуточный напольный этаж использован для ресторана и прогулок на воздухе. Крыша использована для физигр и отдыха. Подсобные помещения, гараж и склады и т. д. расположены в подвале.

В результате организации имеем:

- 1) поднятие производительности труда;
- 2) физическое оздоровление;
- 3) повышение жизненного тонуса;
- 4) экономический эффект сооружения: объем на 40 тысяч куб. м меньше заданного кубажа (уничтожение коридоров, полное использование рабочей площади).

АКСОНОМЕТРИЯ



# проект здания ГОСТИНИЦЫ (в Москве)

Л. А. и А. А. Веснины

Проектируемое здание гостиницы располагается на угловом участке, имеющем границы — Тверскую улицу и Благовещенский пер., с южной и западной стороны границами участка служит незастроенный сад с многолетними деревьями.

При проектировании гостиницы встретилось значительное затруднение благодаря необходимости временного сохранения существующего на участке здания. Проектируемое здание гостиницы имеет в плане Т-образную форму — корпус по Тверской улице и перпендикулярно поставленный к нему корпус по Благовещенскому пер. Такая конфигурация плана дает возможность более равномерного распределения движения живущих в гостинице и более ясную ориентировку.

Главный вход и вестибюль в гостиницу и ресторан спроектированы с Тверской улицы в месте примыкания корпусов. В вестибюле спроектированы помещения для портье, гардеробная, помещения для гардеробщиков и лифты в гостиницу. После подъема широкой лестницей на 1,80 м идет распределительный холл с лифтами, патиостером и лестницами, ведущими в гостиницу и ресторан и приемная-гостиная. Этот распределительный холл соединен широким коридором со вторым распределительным холлом. По сторонам коридора спроектированы **управление гостиницы, контора, интурист, почта-телеграф и т. д.**

Гостиница на 513 номеров спроектирована в 9 этажах.

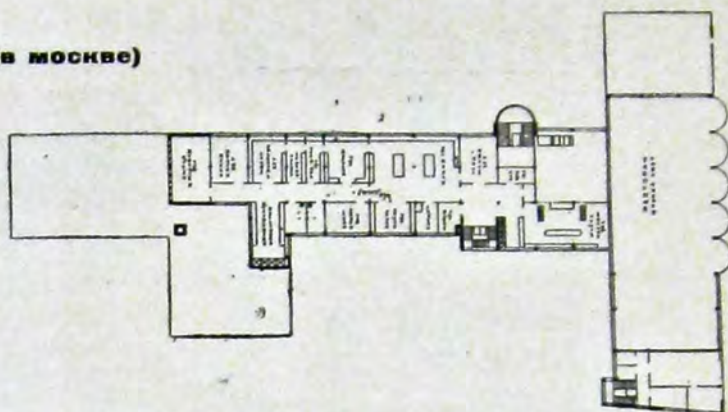
Размеры номеров: малый ординарный — 12,2 кв. м;

большой ординарный — 16,6 кв. м с отдельными помещениями, с умывальником, клозетом и душем. Двойной составляется из большого и малого ординарных, имеет гостиную в 16,6 кв. м и спальню в 12,2 кв. м.

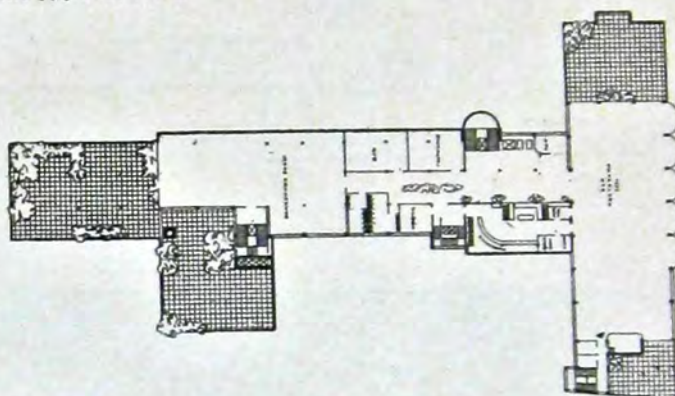
Комфортабельные номера состоят из гостиной, кабинета и спальни, общей площадью в 68,5 кв. м. Комфортабельные и двойные номера имеют отдельные ванны, умывальники и клозеты.

В каждом этаже спроектированы **гостиные** в эркерах скрытыми террасами. Через этаж спроектированы гостиные для завтраков с буфетными. Буфетные соединены лифтами и служебной лестницей с кухней.

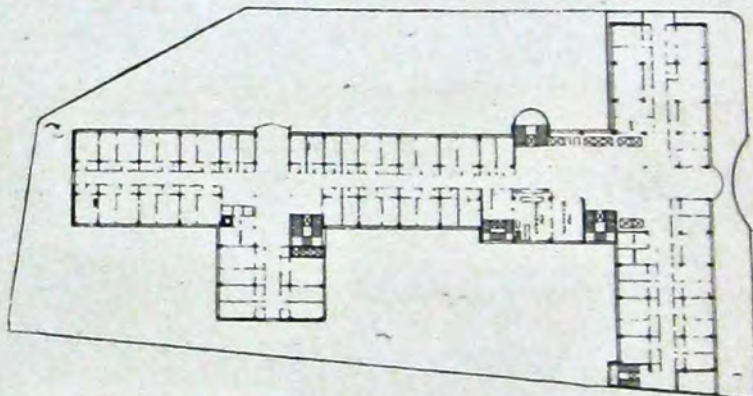
Двухсветный зал-ресторан (высотой 8 м) спроектирован в десятом этаже, при ресторане — две крытые террасы, банкетные залы, гостиные и т. д. Над рестораном открытая терраса (крыша-ресторан). При ресторане спроектирован служебный зал с расположенным в нем посудным буфетом, связанным шестью подъемниками с моечной посуды, расположенной над ним, в этом же зале размещены французский контроль и стол ма-



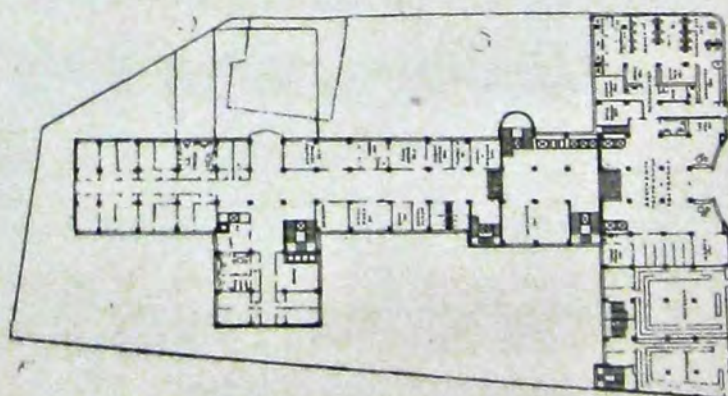
ОДИННАДЦАТЫЙ ЭТАЖ



ДЕСЯТЫЙ ЭТАЖ :



ВТОРОЙ И ТРЕТИЙ ЭТАЖИ



ПЕРВЫЙ ЭТАЖ



рочника у шести лифтов, ведущих на кухню.

**Кухня** расположена в одиннадцатом этаже и связана системой лифтов с залом ресторана, с банкетными залами, с крышей-рестораном и приемочной продуктовой, расположенной в цокольном этаже.

**Вестибюль для служащих**, светлый, 4 м высотой спроектирован в цокольном этаже и состоит из помещений гардероба с индивидуальными шкафами и мужских и женских душевых с раздевальными и уборными. Служащие по лифтам и лест-

ницам распределяются по всем этажам гостиницы. **Столовая и комната отдыха для служащих** спроектированы при холле, ведущем на крышу-ресторан. При столовой для служащих — открытые террасы. В тринадцатом этаже спроектирована **солярий** с душами и уборными.

**Клуб** для служащих спроектирован в двух нижних этажах — в правой части корпуса по Благовещенскому переулку. Зрительный зал осуществляется после слома временно оставляемого здания. По Тверской улице в левой части от входа в гостиницу спроектированы

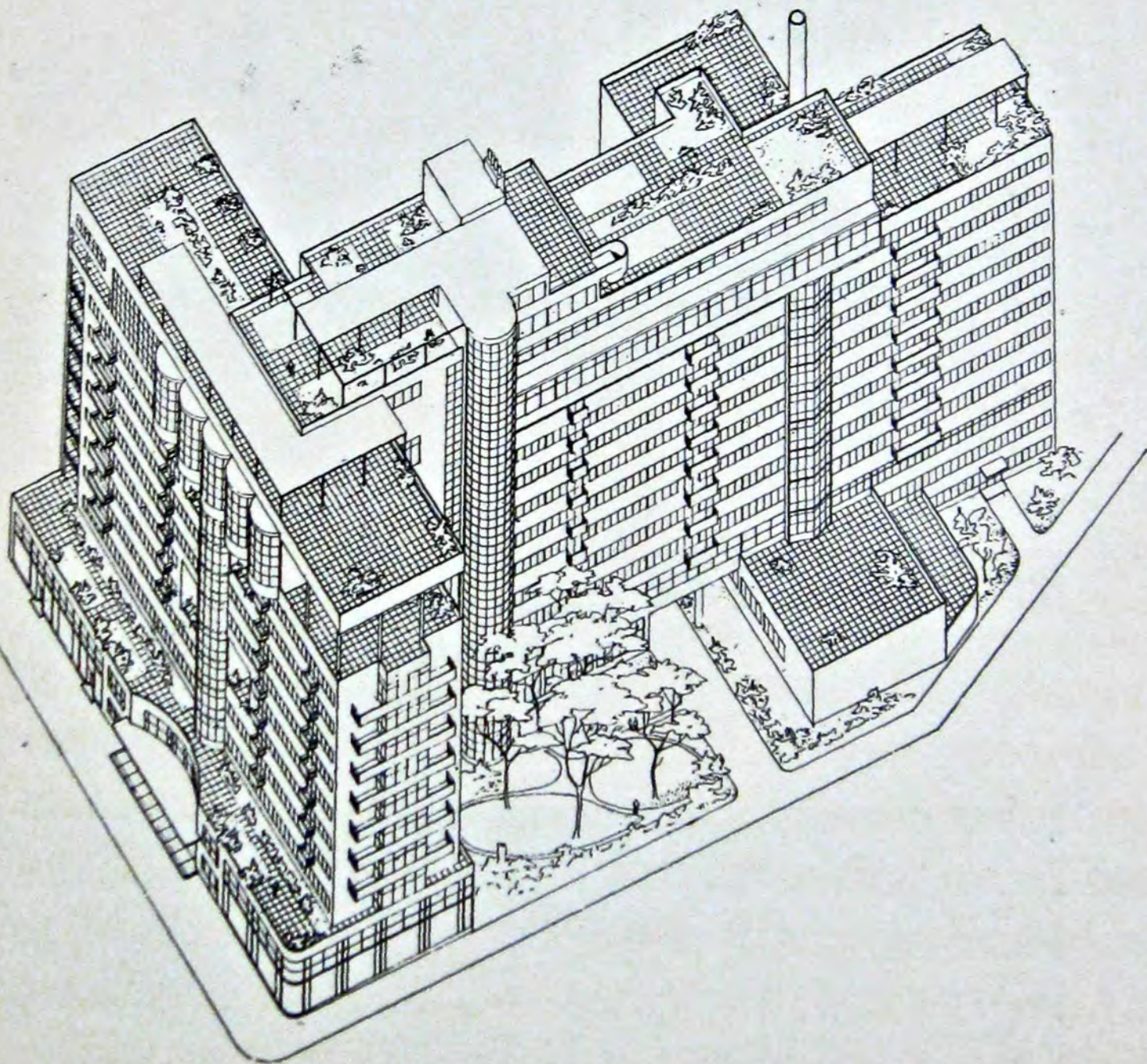
**магазины** высотой 7 м. Магазины имеют антресоли и подвалы.

В правой части помещается **парикмахерская** с входами с улицы и из вестибюля гостиницы.

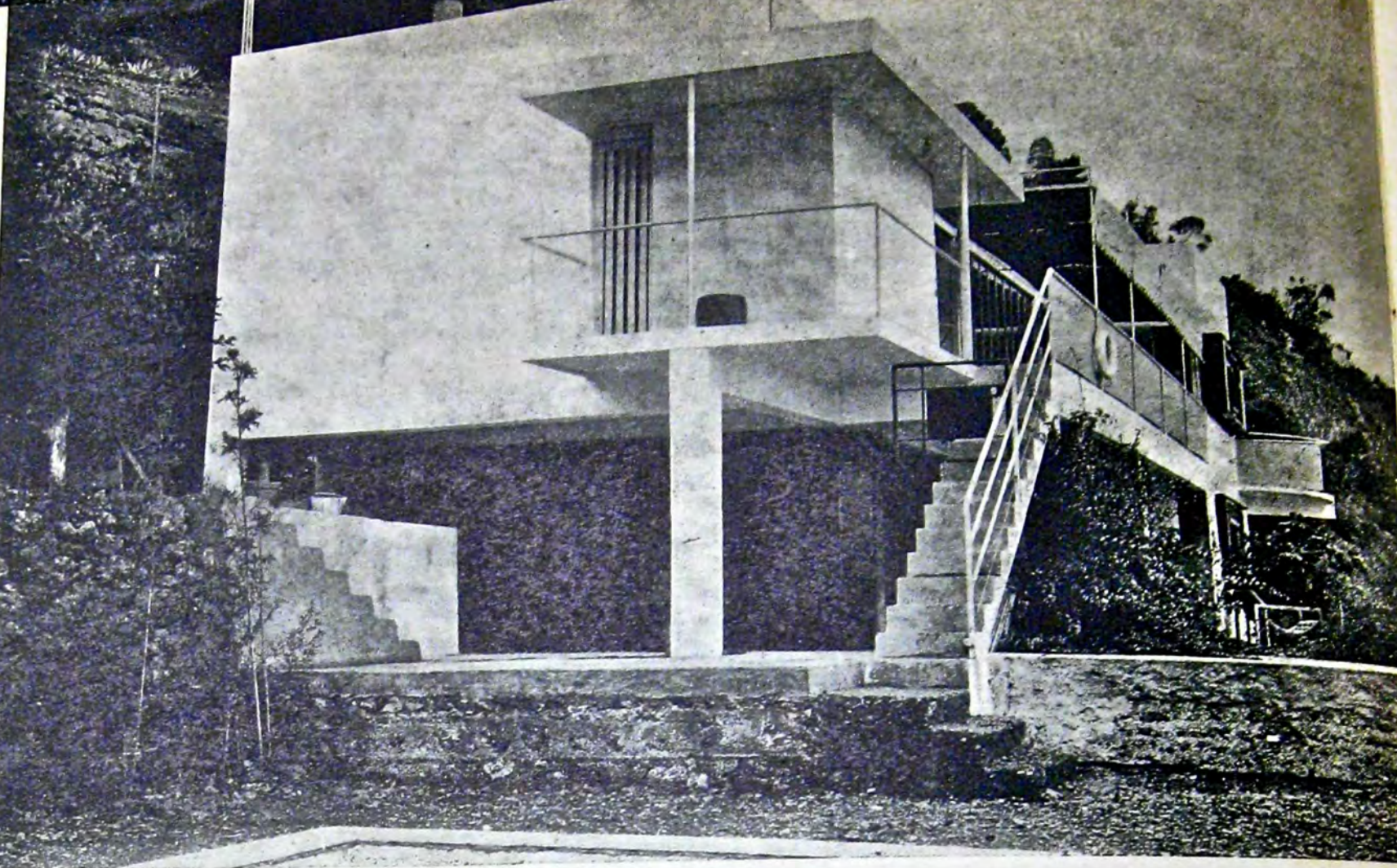
В подвальных этажах спроектированы **бильярдная, тир, складочные помещения гостиницы и котельная.**

Конструкция здания — железобетонный каркас с заполнением теплым бетоном.

Объем здания, считая от полов цокольного этажа до верха перекрытия по наружному периметру — 126,750 куб. м.



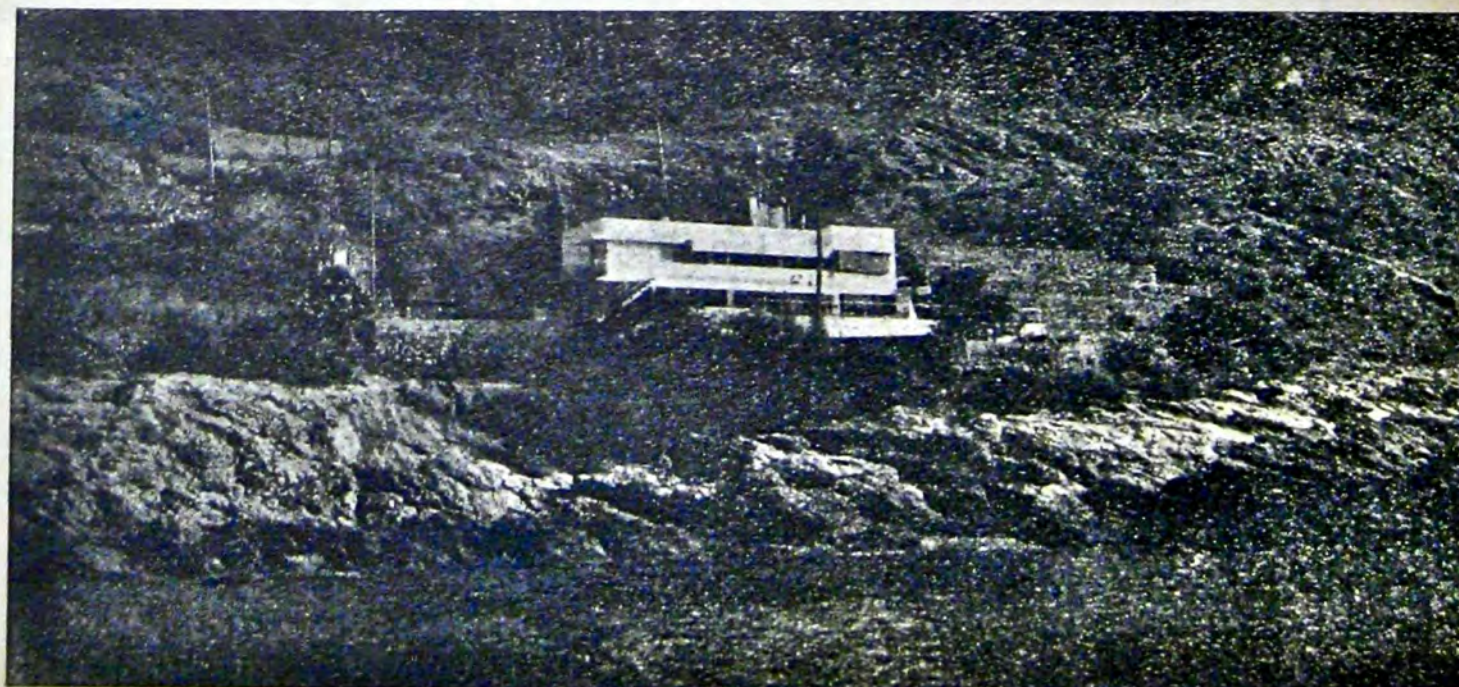




информация о западе

# Вилла

леон гре «  
х. бадовичи





здание

**ВНИИ**

высшего

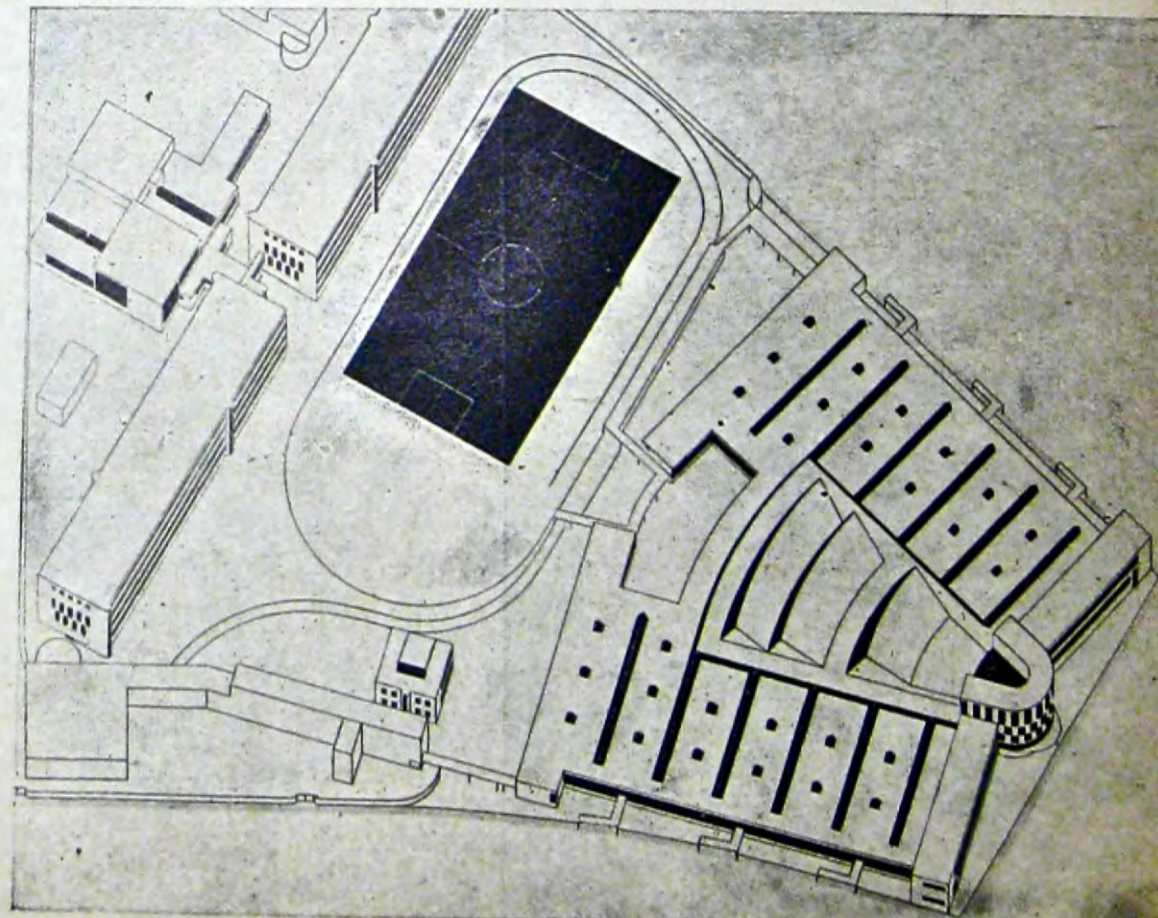
оперативного

института

(в Москве)

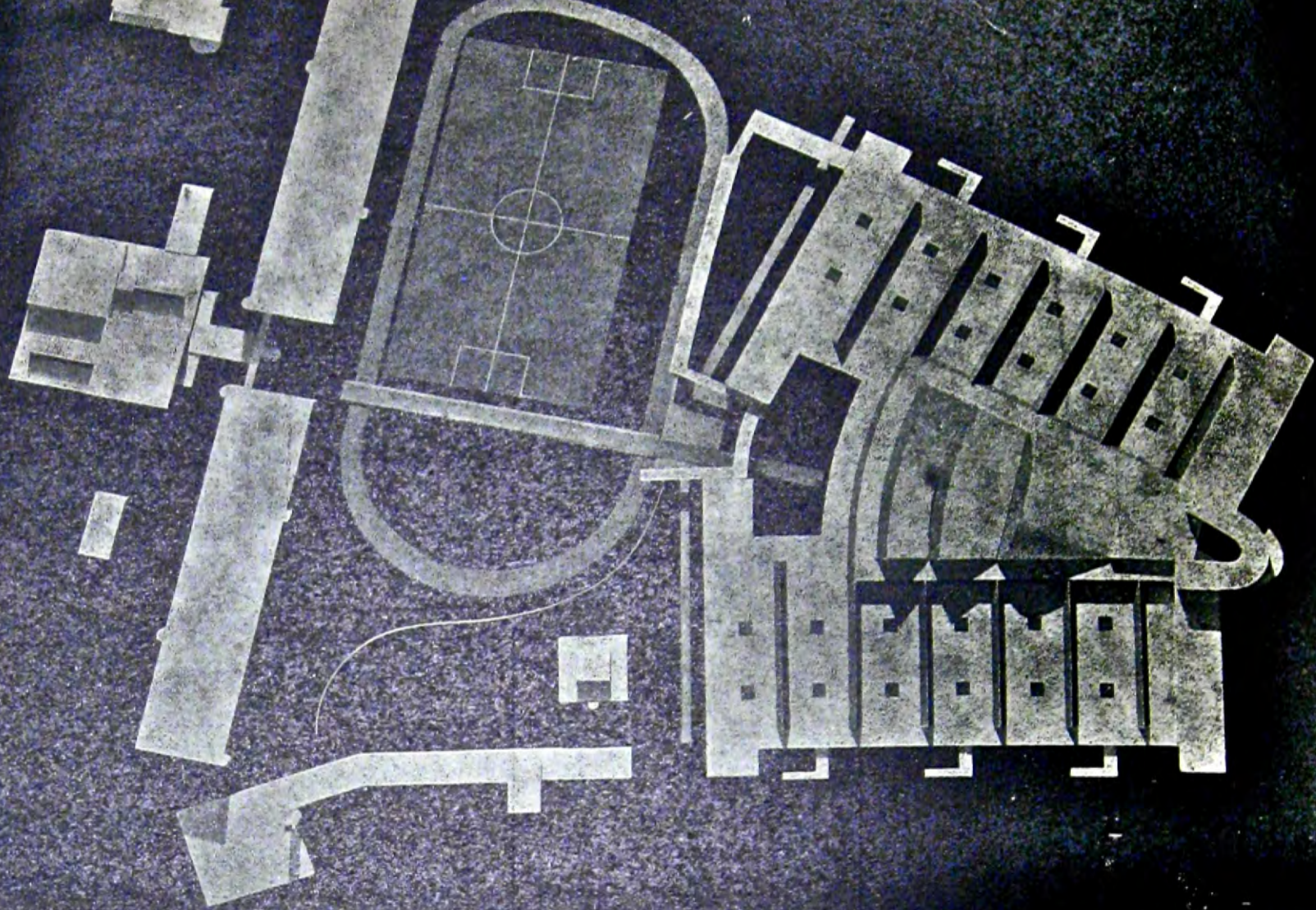
**александр николевский**

мастерская: а. данилюк, с. капачинский, л. хиденель



АКСОНОМЕТРИЯ

СНИМОК С МАКЕТА





## ТЕЗИСЫ

1. Максимальная четкость плана в целях сокращения графиков движения и простоты ориентации.
  2. Увеличение рекреационных помещений против обычно принятых — в целях создания условий, благоприятствующих размещению и передвижению 1000 человек учащихся.
  3. Создание условий максимальной концентрации внимания учащихся путем обеспечения помещений кабинетов и аудиторий равномерным рассеянным светом с правильной ориентацией.
  4. Максимальная компактность всего плана при наличии в то же время группировок помещений, факультативно изолированных. Свобода группировок учебных помещений.
  5. Создание концентрированного узла аудиторий с возможностью изолированного пользования большой аудиторией, залом при ней и библиотекой.
  6. Стандартность как общей схемы разбивки плана, так и типовых конструкций и деталей.
  7. Возможность постройки здания в один строительный сезон (5% экономии).
  8. Принятый тип здания должно считать типом зданий для зеленой зоны, которая и предназначена для расположения школьных комбинатов (в данном случае поселок «Сокол»).
  9. Одноэтажность — как принцип, позволяющий достигнуть равномерной максимальной освещаемости без необходимости прибегать к вытянутой конфигурации плана.
- Отсюда вытекает ряд условий, позволяющих значительно понизить общую стоимость здания как строительную, так и эксплуатационную.

Отсутствие лестниц. Отсутствие необходимости воздвигать леса при постройке. Минимальный периметр и площадь наружных стен, отсутствие междуэтажных перекрытий. Деревянная оштукатуренная конструкция внутренних переборок, с деревянной конструкцией перекрытий, при ограниченном количестве необходимых несгораемых стен. Уменьшение глубины заложения подошв фундаментов под все внутренние конструкции (вследствие незначительной нагрузки и отсутствия условий промерзания грунта). Не предполагая преувеличения кубатуры против обычно принятых практикой приемов проектировки школьных зданий, должен кроме того указать на снижение — в принятом типе и конструкции здания — стоимости кубической единицы. Осторожно говоря до 15%.

### описание.

Три группы помещений.

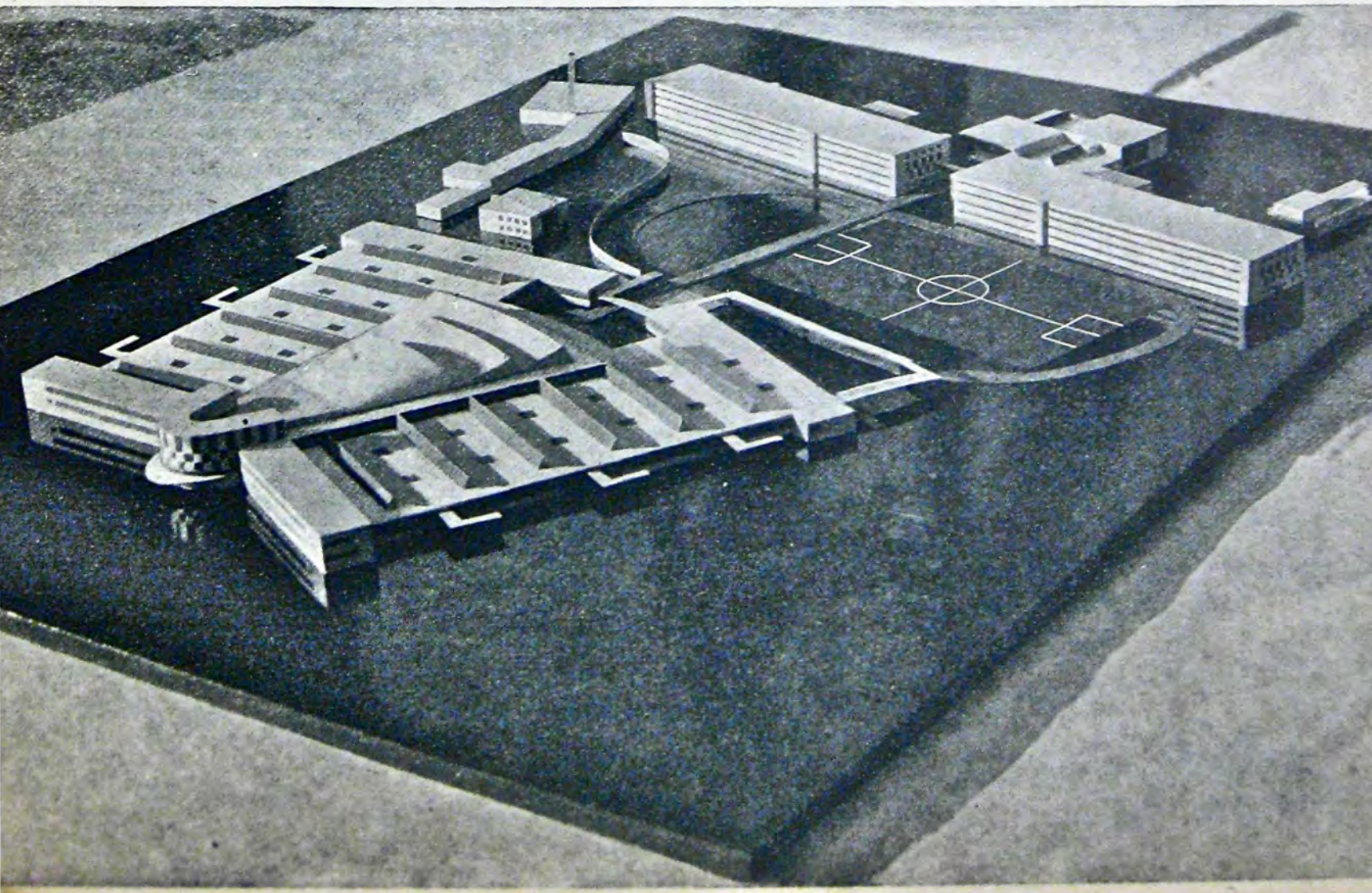
1. Административная группа с библиотекой. Двухэтажный корпус. Вход с улицы. Отдельный вестибюль и гардероб. Обслуживание педагогического персонала и посетителей. Непосредственная связь с большой аудиторией через зал при ней. Возможность изолированного пользования. Библиотека, 2-й этаж. Книгохранилище в центральной части в четыре яруса. Комната выдачи книг на дом в первом этаже при вестибюле. Связь с книгохранилищем — лифтом. Освещение всех помещений боковое. Три лестницы. Освещение центральной лестницы — верхнее. Высота помещений 4 метра.
2. Аудиторная группа — центр одноэтажного корпуса. Амфитеатральный тип. Три большие аудитории имеют дву-

сторонние входы и выходы. Центральное расположение аудиторий обеспечивает тесную связь со студением и непосредственное попадание в них независимо от прочих помещений двумя 6-метровыми проходами. Поперечные проходы между аудиториями служат связью между двумя группами кабинетов. Большая аудитория отделяется от зала подвижной перегородкой. Под амфитеатром четырех малых аудиторий — студгардероб и книжный киоск. Освещение из торца боковым верхним светом.

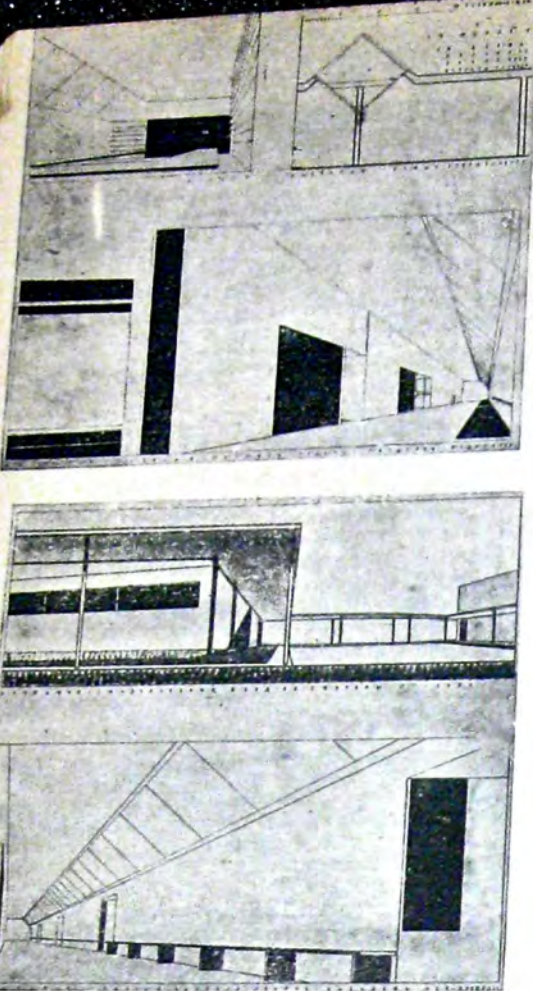
3. Кабинетная и классная группа. Боковые части одноэтажного корпуса. Освещение боковое верхнее. Вход с гардеробом и вестибюлем для студентов со стороны участка — ближе к общежитию. Центральное положение. Две магистрали 6-метровой ширины распределяют студентов по аудиториям и кабинетам. Поперечные 6-метровые проходы ведут к отдельным кабинетам. Широкие кулуары, идущие параллельно улицам, служат для собственно отдыха и прогулки студентов в зимнее время и ненастную погоду. Освещение, за исключением кулуаров для отдыха, верхне-боковое. Число входов — два, выходов двенадцать. Композиция плана благодаря принятому принципу одноэтажности, имея аналогию с планировкой города, улиц, площадей, дает большую гибкость в смысле разбивки помещений в каждом «участке-квартале». Площадь застройки 15 216,80 м<sup>2</sup>, кубатура 85336,95 м<sup>3</sup>. На одного студента (1000) — 85,34 м.

### общежитие для тысячи студентов

Установна. Максимальное обобществление быта (см. сл. стр.).







ИНТЕРЬЕРЫ

здание

**В**ысшего оперативного института  
**Н**  
**И**

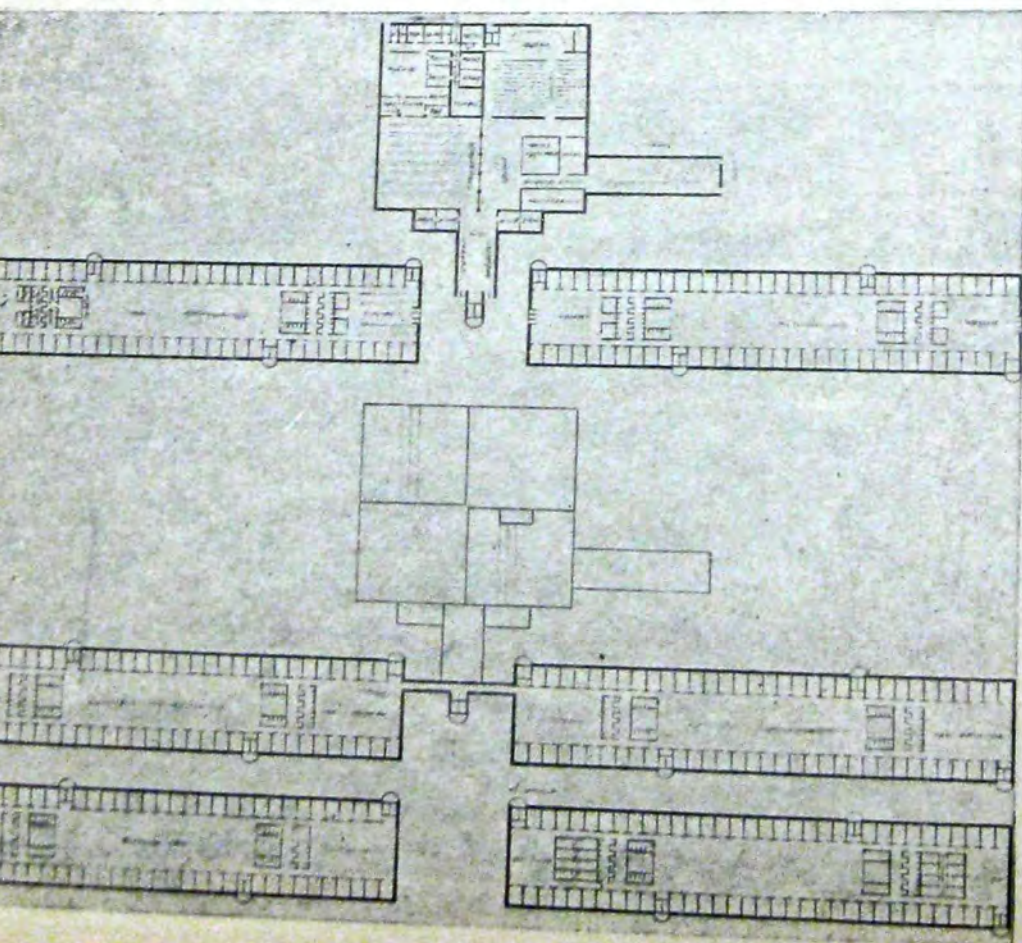
института

оперативного

(в Москве)

**Александр николевский**

мастерская: а. данилюк, с. напачинский, л. хиденель



ПЛАН ОБЩЕЖИТИЯ

1. Простота приема плана. Легкость ориентации. Минимальные расстояния.

2. Общежитие. Столовая. Клуб—одно органическое целое. Два четырехэтажных корпуса общежитий по 502 человека. Центральная связь с клубом и столовой.

3. Спальни—отдельные невысокие кабины на 2 человека—выходят в высокие 12-метровой ширины спортзалы.

4. Контраст небольшого спального объема и открытого обширного пространства спортзала психологически является элементом обобщающим и бодрящим.

5. Утренняя зарядка—спортзалы. Батконы. Двухсветные комнаты отдыха 2-го этажа.

6. Возможность использования спортзала как зала собраний, кино и зрительного зала путем применений секционно-поворотного пола, предложенного мною в проекте здания Центросоюза:

7. Отсутствие необходимости в постройке отдельного спортзала при клубе.

8. Использование 4 комнат отдыха и комнат для занятий 4 этажа под комнаты групповых и клубных занятий. (В проекте они вынесены из объема клуба.)

9. Стандартность общей схемы плана, конструкций и деталей.

Санитарно-гигиенические помещения и инвентарные помещения в каждом этаже из расчета: 2 комплекта помещений (м. и ж.) на 70—80 человек. Один комплект на 35—40 человек,—обстоятельство, обеспечивающее поддержание чистоты.

Входы. Вестибюли. Гардеробы. Телефоны. Парикмахерские в торцах корпусов.

Спальни на 2 человека.

Кубатура двух корпусов общежития 44 928 м<sup>3</sup>. В случае особых обстоятельств имеется возможность увеличить населенность спален до 4 человек с изменением вентиляционного режима и с учетом объема воздуха в спортзале.

Кубатура зданий, не выходя за пределы заданной, включает в себе часть клубных помещений (спортзалы и комнаты занятий). Кроме того благодаря отсутствию междуэтажных перекрытий в 1/2 своего объема (залы физкультуры) и минимальной квадратуре наружных стен можно достичь уменьшенные стоимости куб. единицы и тем и всего здания общежития.

Столовая и клуб с библиотекой в одном объеме с непосредственной связью с общежитием. Это обстоятельство дает возможность пользоваться гардеробами общежитий и ограничить размеры гардероба столовой и клуба только нуждами посторонних. Общий вестибюль. Гардероб. Касса. Умывальные и уборные.

Столовая. Обслуживающие помещения. Продукты поступают отдельными дверями в продуктовые кладовые и холодильник. Из кладовых через заготовительную и мойку—в кухню. Из кухни через буфет (хранение посуды и чистого белья)—в столовую—к потребителю. Кухня имеет двухсторонний свет. Мойки освещаются верхнебоковым светом.

Клуб. Фойе может соединяться со столовой широкими дверями, имеет фойе для курящих и для шахматистов комнату. Фойе и курительная освещены верхнебоковым светом.



павлов Н. Г.  
зайцев К. И.

1. Дом Книги — показатель культурной и общественно-политической жизни страны.
2. Этот показатель непрерывно растет и соответственно этому Дом Книги не должен быть замкнутым организмом.
3. Эта особенность быстрого развития требует от Дома Книги простой, четкой планировки как на участке, так и во внутренней организации помещений, передвижения отделов, в отличие от старых канцелярских учреждений со статическими помещениями, коридорами, капитальными перегородками, темными закоулками и замкнутой архитектурной формой.

4. Свет, воздух, зелень должны быть максимально включены в сооружение.
5. Открытые кабинеты, отделения, перегороденные невысокими передвижными перегородками, дают хорошую пространственную ориентацию, равномерность освещения, тепла и уничтожают замкнутость отдельных отделов и кабинетов.

Все включено в общую работу.

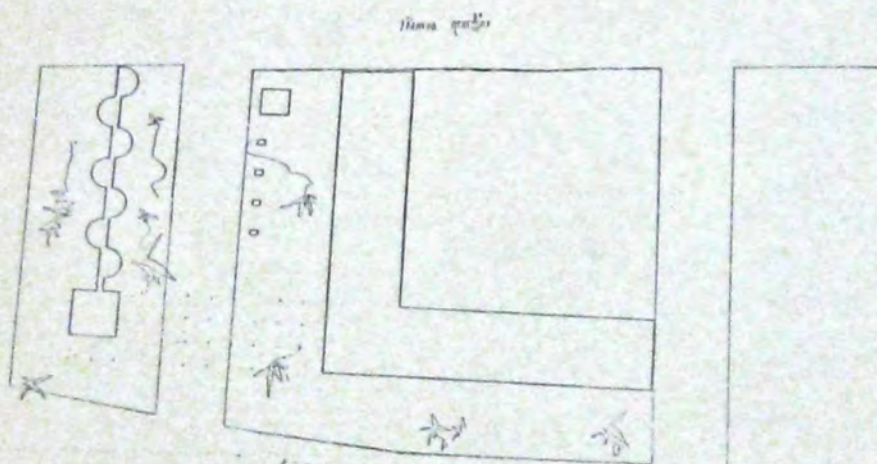
6. При быстрых темпах развития культуры каждое учреждение, а в особенности Дом Книги, должны иметь возможность перестраиваться на ходу в своей работе, и потому в Доме Книги должна быть лишь ориентировочная разбивка помещений, групп.

Развитие одних функций уничтожает другие, а следовательно, часть помещений, намеченных в программе, уничтожается за счет увеличения других или выносятся за пределы Дома Книги или может группироваться в новые группы по производственному принципу (общее машинописное бюро, отсюда единство руководства, общий секретариат и т. п.). Объединение по новому признаку дает возможность не распылять аналогичные группы по отделам, а концентрировать их с единым руководством. Это мероприятие дает большую экономию в площадях и экономике работы в Доме Книги.

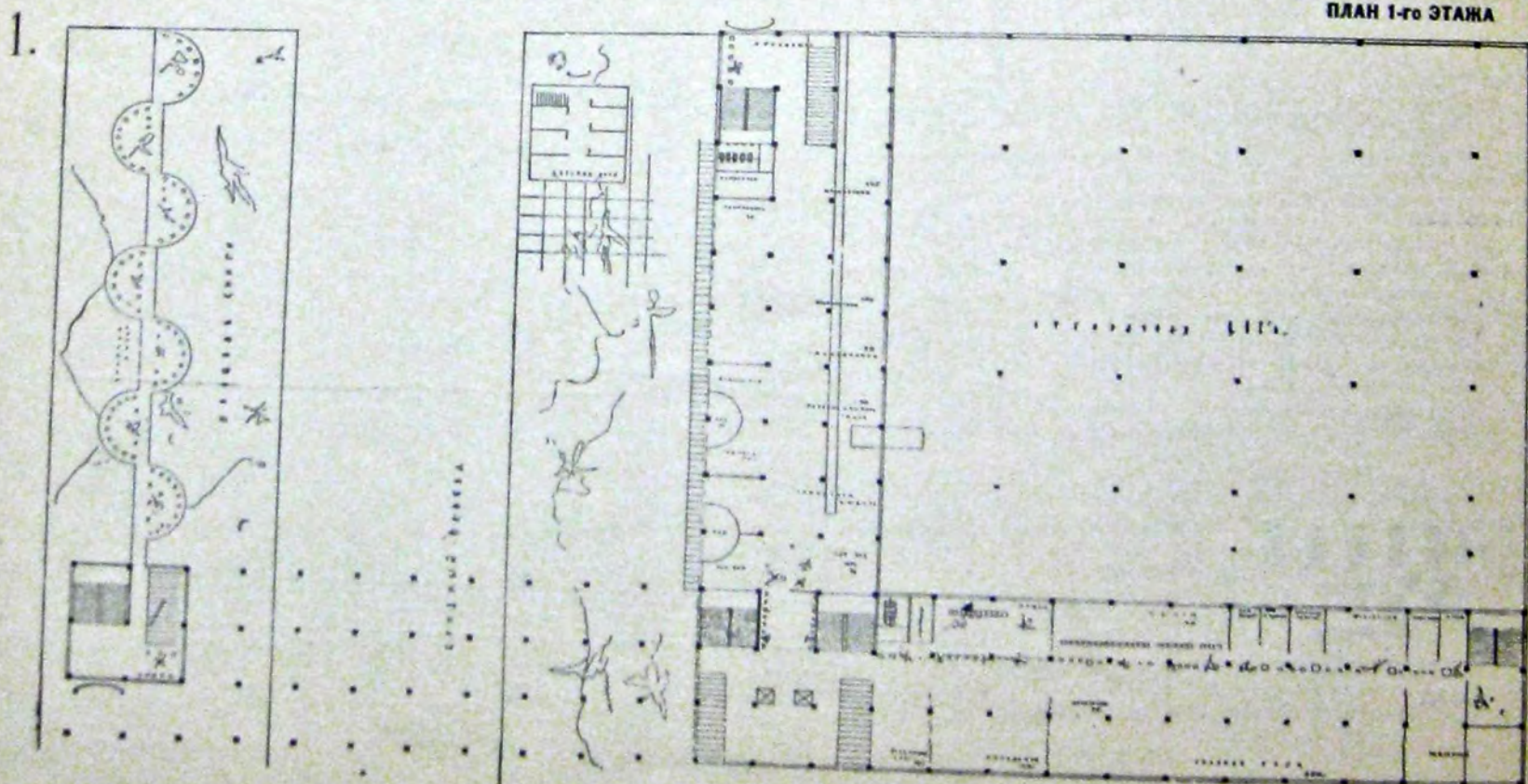
Недостаток времени не дал возможность точно установить новый принцип работы в нашем проекте, и мы ограничиваемся краткими предложениями. В дальнейшем мы сможем разработать это в деталях.

Продолжение см. на левой стороне 8-го разворота (рота).

## ГЕНЕРАЛЬНЫЙ ПЛАН



## ПЛАН 1-го ЭТАЖА





Павлов, Н. Г.  
Зайцев, К. И.  
(продолжение).

7. Исходя из быстрого темпа развития Дома Книги, мы предугадываем развитие его не только по вертикалям (да это и невозможно полностью по многим соображениям), но и по горизонталям, а потому Дом Книги нами запроектирован и в сторону бульвара. Мы поднимем его над бульваром и проездом на столбах, тем самым оставляя свободным проезд и бульвар, организуя последний как зеленую зону с постоянной выставкой-базаром.

8. Этот базар-выставка на «площади Книги» явится организующим центром и местом показа развития печати и вообще культуры в стране.

9. Указанная на плане планировка, как она предлагалась конкурентам, — это тип старой планировки капиталистических городов, с бесцельной зе-

ленной зоной с проходящими аллеями, тупичками, не включенными в общую систему Дома Книги. Если бы мы запроектировали его лишь на первоначально данном участке, площадь зеленой зоны бесцельно пропадала бы, и сам Дом Книги не имел бы такого широкого размаха.

10. Предложенный нами проект уничтожает:

а) замкнутость в планировке, включает бульвар в работу Дома Книги, организуя его выставками-базаром;

б) дает возможность свободного маневрирования площадями и предугадывает развитие сооружения на 50% и больше;

в) поднимая сооружение на столбах, мы почти не тронутой оставляем площадь указанную на плане, а лишь организуем ее;

с) решая только на заданном участке проект Дома Книги, мы тем самым уничтожили бы возможность расширения его. Мы считаем неправильным такое решение: это было бы близорукостью, это было бы решением только для сегодняшнего дня.

11. Радио, кино, базар-выставка, рекламы на этой «Площади Книги» явятся средствами организации широких масс вокруг Дома Книги.

12. Все вышеизложенное придает Дому Книги особенное значение, как сооружению, отличному от других учреждений.

Общественный сектор выносится на 10 этаж.

Это дает ему возможность пользоваться крышей как площадками отдыха, спорта и освобождает общ. сектор от колонн в середине.

При входах, где основные лестничные клетки, помещаются справочные для каждого отдела.

Этим узлом А освобождается Дом Книги от многих посетителей.

Проект предусматривает полнейшую механизацию, конвейеры, подачу из этажа в этаж книг по спирали и т. п. Во избежание шума при открытой планировке:

- а) сосредоточивание шумных помещений в отд. изолированные группы (машинное бюро и т. п.);
- б) позывные телефоны;
- в) Бесшумные полы, шумопоглотители.

Кубатура . . . 183 670 м<sup>3</sup>.

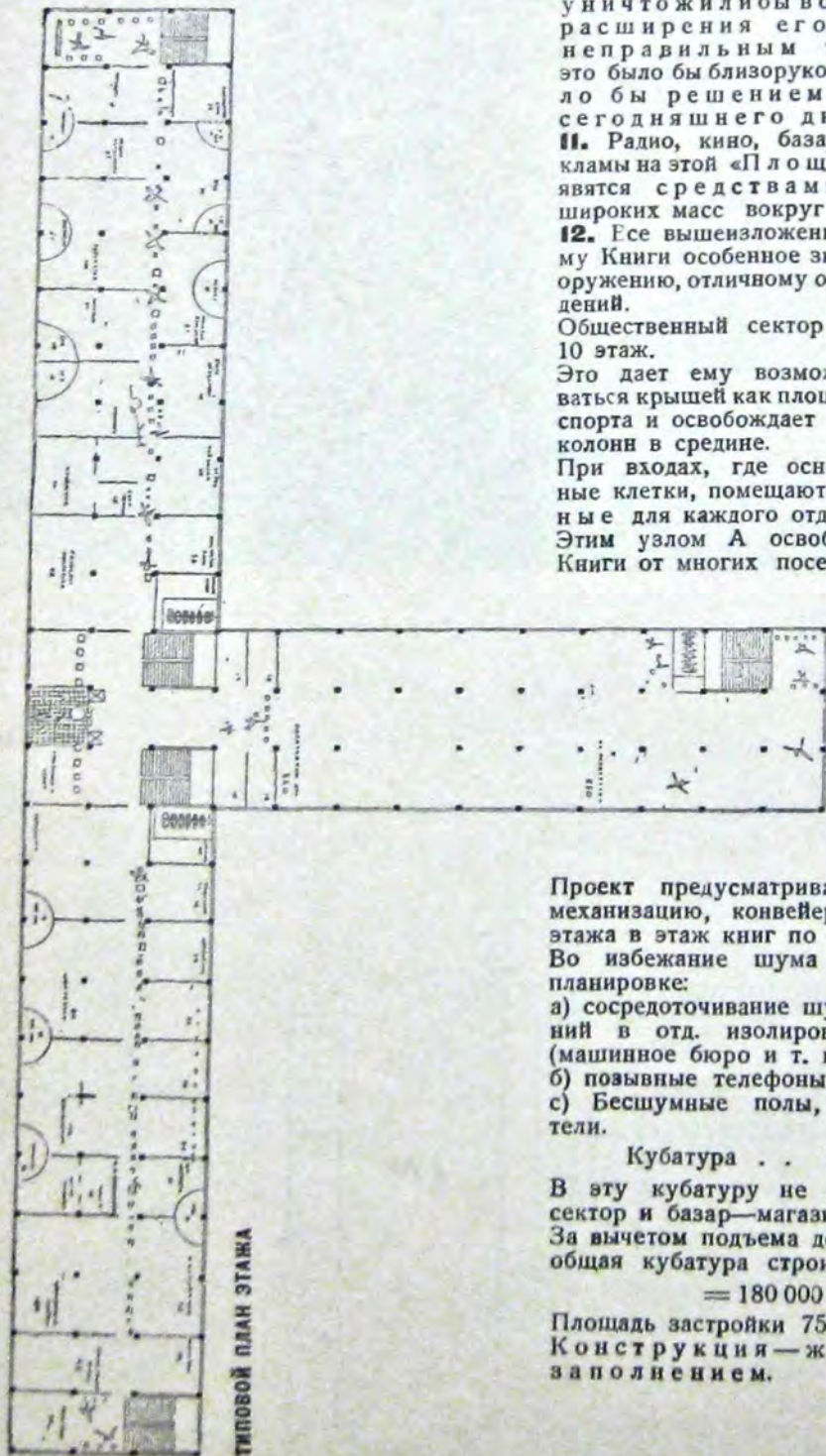
В эту кубатуру не входит детский сектор и базар-магазины.

За вычетом подъема дома на столбах общая кубатура строительства =

= 180 000 м<sup>3</sup>.

Площадь застройки 75%.

Конструкция — ж. б. каркас с заполнением.



## из пояснительной записки к проекту дома книги

### К. И. Афанасьева

Одной из основных тенденций в современном проектировании является тенденция к простым геометрическим объемам и максимальной «пространственности» сооружения.

Эта тенденция развилась из-за желания дать больше воздуха, света в помещениях и в то же время дает разворот лучу зрения из окон до 180°, что чисто психологически вызывает ощущения свободы — простора. В то время как замкнутые в себе планировки, где перед окнами одной части сооружения маячит другая его часть, кроме того, что затемняет помещение еще мешают видеть, что вызывает у живущих в доме впечатление замкнутости — каменного мешка. Поэтому-то можно говорить о прямолинейном корпусе (для определенного комплекса процессов) как о желательнейшей форме застройки. В случае же стесненного участка или особого усложнения процесса — застройка участка Г-образным, Г-образным или даже крестообразным корпусом сохраняет за собой значительную долю преимуществ прямолинейного корпуса, т. е. эти формы не замыкающиеся, т. е. не имеющие частей, выходящих окнами одна к другой. Более сложная застройка неизбежно приводит к замкнутым планировкам, которые существовали и еще теперь существуют в силу стесненности участка или сложности процесса, протекającego в сооружении.

В данном проекте, чтобы не лишить его указанных преимуществ — «пространственности застройки» и в то же время не выйти за границы участка, приняты тип Г-образного корпуса, в 14 этажах которого удается разместить все группы помещений общей полезной площади 40 т. кв. метров при кубатуре около 180 т. м<sup>3</sup>. 14 этажей в данном случае, когда лестницы непосредственно в вестибюле, есть не только не удаленные, а наоборот, приближение различных групп к вестибюлю, т. е. ориентировка получается крайне простая и основной путь от вестибюля до нужной группы механизирован.

Кроме того Г-образный тип застройки дает возможность правильно организовать связи между административной, реакционно-издательской частями и торгово-производственной. И наконец такая форма застройки является удобной и для генерального плана, т. е. 1) многоэтажность по новой площади вполне возможна, 2) многоэтажность по Нов. Мясницкой ул. возможна, хотя вероятно и не в такой степени желательна как по площади — именно поэтому здание отодвигается и образует несколько неправильной формы букву Г, что также дает возможность не затемнять верхний свет у центральной части вестибюля.

В оправдание принятой основной конфигурации плана идет также, как мне кажется, удачное расположение лестниц и желание объединить главные лестницы общим вестибюлем. Главный вход с Новой площади (для первичных посетителей, незнакомых с расположением групп помещений в здании и для пребывающих на авто) открывается в холл — хорошо освещенный верхним светом (стеклянная стена вестибюля, открывающаяся на площадь, служит главным образом лишь для зрительной связи с подъездом. Интересно



**н. н. афанасьев.**

отметить, что даже днем внутренность вестибюля будет видна снаружи в силу такого приема освещения.

В холле располагается справочное бюро. Получив справку, вы направляетесь по одной из двух лестниц, приводящих к двум частям вестибюля при главных лестницах имеющих самостоятельные входы для посетителей, хорошо знакомых с размещением групп помещений в доме.

Эти две части вестибюля, расположенные во 2-м ярусе, соединяются между собой висячим мостином. Ярусы вестибюля имеют освещение кроме верхнего света и со стороны Нов. Мясницкой и Орликова пер. соответственно.

В 1-м ярусе размещается служебный вестибюль, имеющий входы со стороны Орликова пер. и Н. Мясницкой ул.

Обслуживание помещений обоих вестибюлей—почта, телеграф, сбер. касса, уборные—связано, может работать на два фронта. Важно подчеркнуть несомненность хорошего освещения вестибюля.

Освещение главного входа, расположенного под корпусом, тоже достаточное, несмотря на большую глубину, нависающего над входом корпуса, т. к. подъем здания на колоннах довольно велик. (Около 7 метров.)

Форма застройки обеспечивает хорошие подъезды и подходы ко всем входам с использованием пространства под домом для пешеходного движения и стоянки авто.

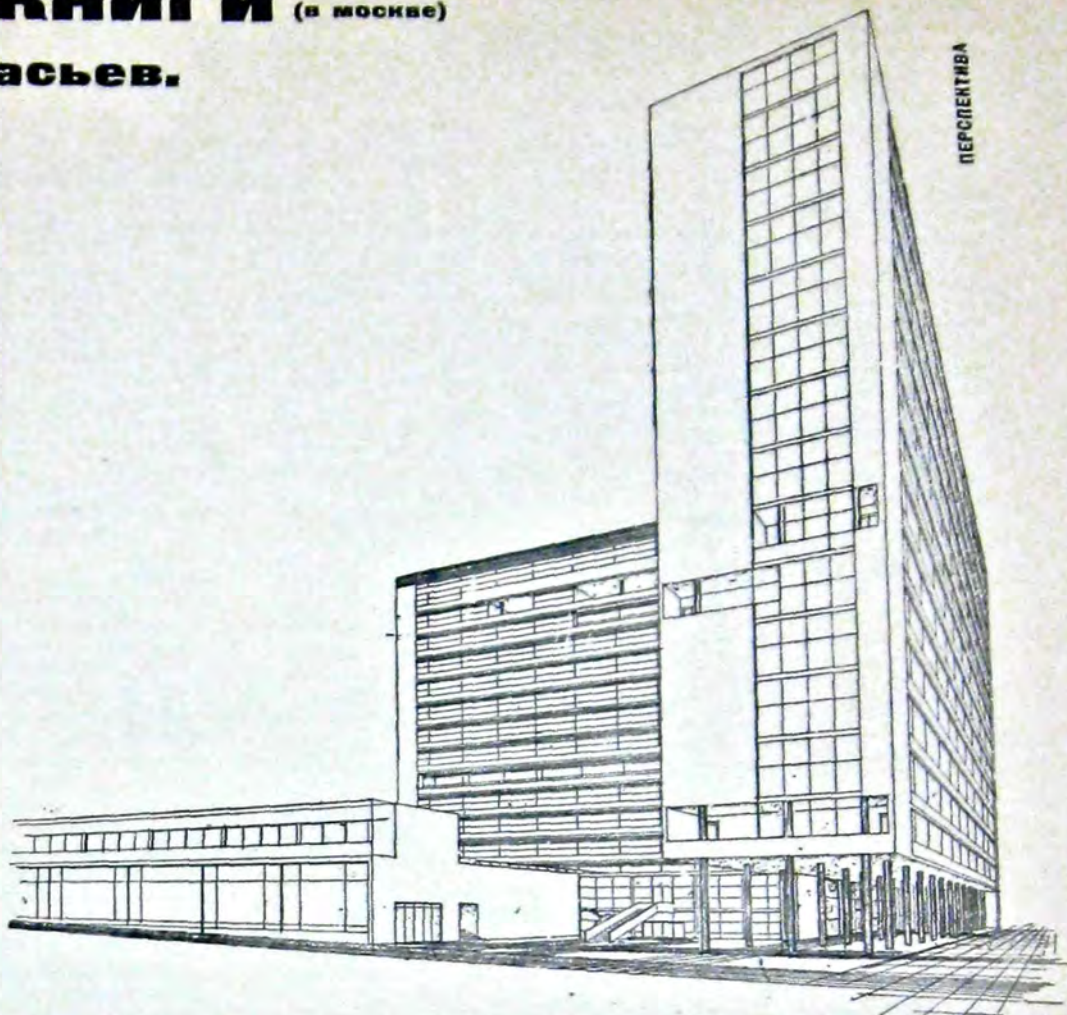
Предполагаемая конструкция сооружения, это железобетонный карнас с заполнением стеклом и любым из современных теплоизолирующих — строительных материалов — туф, теп. бетон, камни или даже фибролитовыми щитами, что дало бы в наибольшей степени возможность сооружению жить, изменяться и приспособляться к изменяющемуся в процессе роста или рационализации аппарату учреждения.

Железобетонный карнас должен являться несущей конструкцией—этажерной, способной заключить в себе известную полезную кубатуру. Эта же полезная кубатура должна иметь возможность изменять в какой-то степени характер своего теплового ограждения при желании увеличения или уменьшения количества стекла в зависимости от изменения назначения помещения и даже легко уменьшая глубину помещений в случае малой площади с образованием террас. Консольность и сплошная лента стекла этому способствуют.

Чисто внешне архитектура сооружения от такого „случайного“ распределения оконных поверхностей и внутренних балконов при наличии рамки железобетонного карнаса может быть не лишена совершенно своеобразного эффента.

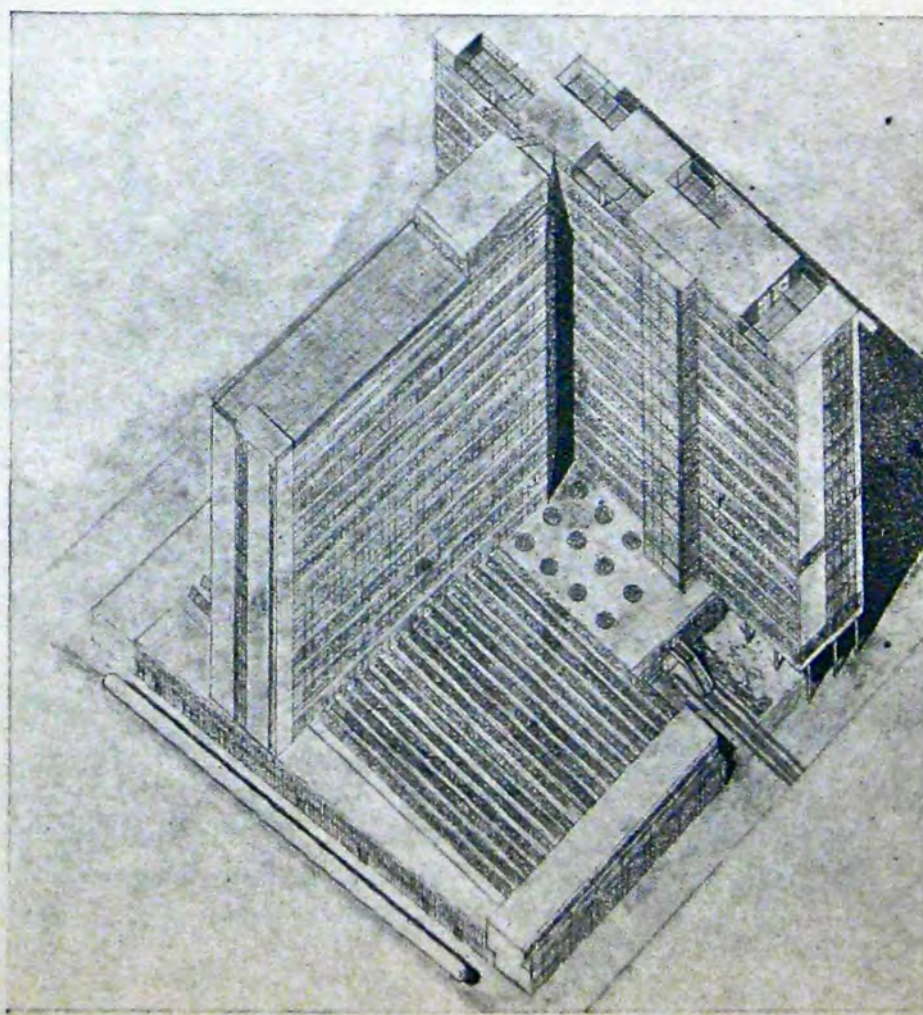
Пролеты стоек карнаса в пределах конструктивно доступных выбраны так, чтобы при разбивании помещений большая часть перегородок смыкалась со стойками, что оказалось возможным в силу кратности размеров преобладающего количества комнат—9, 18, 27 и т. д. м<sup>2</sup>.

Спроектированная схема карнаса, вмещающая программные требования, дает возможность расширения (за счет внутренних террас) еще на 2800 м<sup>2</sup>.



ПЕРСПЕКТИВА

АКСОНОМЕТРИЯ





# ПРОТИВ БЕЗОТВЕТСТВЕННОЙ КРИТИКИ

## И НАПАДАМ НА ПРОЕКТЫ И. ЛЕОНИДОВА

Ругать проекты можно по-разному. В критике проектов Леонидова мы имеем три категории.

Первая ругает проекты за то, что они схематичны, не доведены до полной законченности, т. е. ругает понимая и оценивая по существу проект как действительно верное решение того или иного вопроса, но решение, требующее доведения его до полной законченности, требующее детальной проработки.

Вторая ругает их за то, что они не понятны, это удел очень многих слабо мыслящих архитекторов, в угоду своей слабости механически приписывающих дефекты собственного сознания проектам Леонидова.

И есть категория архитекторов, которая, понимая и осознавая большую значимость проектов в стройке действительно современной архитектуры, всеми правдами и неправдами пытается их дискредитировать.

Правда, для всех, кто это понимает, такого рода маневры имеют унылый и шаблонный вид, но не все к сожалению это понимают, не все еще ясно себе представляют, что научным хламом можно засорять суть дела, не все еще ясно видят, что на страницах наших журналов мало теоретиков по архитектуре и много репортеров, прыгающих от случая к случаю, беспомощно хватаящихся за непосильные для них вопросы. Итак, проф. Докучаев в журнале «Строительство Москвы» (если не развязно, то бессвязно) пытается создать общественное мнение по проектам Леонидова.

Взявши план первого этажа дома промышленности, где разбит вестибюль, стадион, круглая беговая дорожка, беседка и др. необходимые для отдыха и зарядки работников умственного труда элементы, он подменяет взгляды объяснение плана разговором о супрематических кругах, точках и зигзагах. Товарищи, всякий проект как ряд прямых, кривых, круглых линий, точек и т. д. можно называть всем, чем угодно, вплоть до супрематизма, но разве не известно, что такие разговоры обуславливаются или верхоглядством, или пустым репортерством, ничего общего не имеющим с правильным, объективным анализом проекта, анализом проекта по существу. Для многих обругать проект в эстетизме и супрематизме кажется критикой по существу, но для всех, кто серьезно, не по-дилетантски хочет разобраться в проекте, этого больше чем недостаточно, и прежде чем говорить Докучаеву, что Леонидов и даже не он, а общество «ОСА» «развязно под видом функционального решения и новой организации предлагает серию эстетических картинок с супрематическими кругами», было бы не вредно вскрыть эту функциональную видимость, указать на ложный подход в проекте к новой организации труда служащих дома промышленности. Наконец надо было бы пояснить, в чем заключается его супрематизм хотя бы потому, что для грамотного архитектора супрематизм, это не только ряд кружков и зигзаг.

Это было бы крайне не вредно для широкой общественности, читающей журнал «Строительство Москвы», но надо полагать, что серьезного анализа не сделано только потому, что он может повредить самому Докучаеву в его беспомощных наскоках на проект Леонидова. А ведь не кто иной, как Докучаев в следующем номере «Строительство Москвы» восклицает, что «пора положить конец безответственности за свои действия». Разрешите понимать это не только в применении к соцгородам, как это хочется Докучаеву, но продолжить данное предложение и на критику проектов, где также чрезвычайно вредно бывает съезжать к безответственности или, образно выражаясь, также вредно бывает «плыть по воле волн».

Разберемся, почему Докучаев силится дискредитировать «ОСА» и в частности Леонидова. Докучаев идеолог и представитель дуалистического, идеалистического и формального течения в архитектуре, а «ОСА» — это диаметрально противоположная группировка, стоящая в гущу к советской действительности, отстаивающая монистический функциональный, материалистический метод в работе над архитектурной формой. В этом скрытый гвоздь нападок Докучаева на Леонидова, это надо ясно себе представлять. Теперь пару слов о переплетании богоскательского дуализма с формализмом в размышлениях Докучаева.

Он пишет:

«Разве еще не очевидно, что любая постройка должна

быть решенной совершенно как в организационном утилитарном, экономическом и конструктивном смысле, так и в смысле определенной идейности ее архитектурного оформления и выразительности». Для формалистов дуалистически мыслящих вечно будут в архитектуре два смысла: с одной стороны, конструктивный, экономический и т. д., с другой — идейное оформление, те два смысла, которые характерны для всех образцов архитектуры буржуазного мира, где инженер рассчитывал, давал утилитарные решения, а архитектор наводил выразительность, идейно оформлял постройку, «ансамбль» и пр.

И не случайно Докучаев возмущается тем, что в современной архитектуре наблюдается «полное отрицание ансамбля», не случайно восстает он против аксонометрического изображения проекта, ясно показывающего функциональную, пространственную организацию архитектурного организма.

Ведь как бы было хорошо — проповедует он — вместо показа организации вещи, учитывая естественные точки зрения, строить перспективы, создавать ансамбли и через их идейное оформление «определенным образом влиять на сознание потребителя». Нечего глаза закрывать, мы еще очень отсталая страна в культурном отношении, но из этого вовсе не следует, что надо по всякому случаю из себя изображать культуриста (просветителя, как выражается Плеханов), удел которого обязательно чем-то как-то, на кого-то, во что бы то ни стало воздействовать.

Эпоха магических заклинаний, выдумываний, проповедей и заговоров кончилась.

Взгляды «ОСА» не только «Аснова», но и другие архитектурные группировки ругают за отрицание воздействия формой на человека, но на деле пока что только ОСА, перешагивая через надуманное воздействие внешней формой, пытается действительно идейно решать архитектурное сооружение с начала, с его социальной значимости и до конца, до детали, в разрезе его стандартизации, правильной работы и оправданности. За все это «ОСА» для многих буржуазная архитектура, маниловщина левый загиб, супрематизм и т. д.

Нечего глаза закрывать на то, что если мы отсталая страна в культурном отношении, то это заложено не в самой природе пролетариата как класса, а является наследием прошлого бескультурия, нечего скрывать, что насаждение пролетарской культуры мучительно медленно из-за этого бескультурия. Надо только разобраться в том, кто утверждает, является идейным выразителем этого бескультурия, и тогда легче будет развиваться новому, пока что молодому и слабому.

И в борьбе со сторонниками воздействия формы на человека надо ясно дать себе отчет, что если Хеопсова пирамида или готический храм своим видом воздействовали на массы, то это вовсе не дает права делать вывод о возможности сегодня идейного воздействия формой на сознание потребителя.

Прежде чем делать такой ложный вывод, надо уяснить, что само воздействие готического храма на массы обусловлено и возможно только при наличии религиозной идеалистической, дуалистической психологии этих масс, взращенной ярмом беспросветной вековой эксплуатации.

А если поймем это, то станет ясным и то, что всякое изображение идейного воздействия формой на потребителя имеет в виду не производственную психологию пролетариата строящего для себя жизнь, а опирается на те религиозные идеалистические наросты в психологии масс, которые оставлены нам в наследство старым бескультурьем царизма и в заключение говоря словами Докучаева, «только тогда будут изжиты задания, которые, наперед оговаривая тип будущего здания и его организацию, исключают всякую возможность для проектирующих предлагать новые, наиболее рациональные и соответствующие нашему времени архитектурные решения», когда будут изжиты не только бюрократические формы конкурсов, а и такого рода критика проектов, какой занимается проф. Докучаев на страницах журнала «Строительство Москвы».

А. Кузьм.



основными принципами при решении данного проекта явились следующие положения:

### 1. решение транспортного узла

В отличие от капиталистического (на определенном этапе), стихийного развития транспортных средств при нашем плановом социалистическом хозяйстве проблему железнодорожного узла нельзя решать вне увязки с другими средствами транспорта. В данном проекте предусматривается устройство пристани на р. Оби, аэродрома для гидросамолетов и причальной мачты для дирижаблей.

### 2. дифференциация функций

Основными функциями вокзала являются следующие:

- а) Движение людей (переключение из одного вида транспорта в другой).
- б) Техническое и административное обслуживание транспорта.

Второстепенными нужно считать вопросы:

- в) Обслуживание пассажиров (необходимость).
- г) Культурное обслуживание.

Они являются второстепенными потому, что характеризуют и присущи отсталой транспортной технике и нерациональной организации быта.

В существующих вокзалах благодаря отсутствию достаточной последовательной дифференциации имеем целый ряд недостатков:

запутанный график движения, отсутствие возможности развития, нет последовательной организации пассажира, его ясной ориентации и т. д. В данном проекте указанная схема решена следующим образом:

#### а) движение людей

- 1) Загрузка и разгрузка платформ решена самостоятельно.
- 2) Движение багажа изолировано от движения людей.
- 3) Решена последовательная организация пассажира.

Первым звеном этой организации является справочное бюро, связанное телефонной сетью со всеми обслуживающими помещениями вокзала и имеющее удобный доступ к дежурному по станции и другими лицами административно-технического аппарата дороги. Дальнейшее движение пассажира последовательно обслуживается кассами, камерой хранения ручного багажа, уборными и т. д.

Этот процесс происходит в подземном распределителе в просторном, легко обозримом зале, из которого по пандусам происходит загрузка поездов.

Пассажиры разбиваются на 2 группы:

- 1) Не ожидающие на вокзале (эта группа по мере совершенствования транспорта и рациональной организации быта становится основной).

#### 2) Ожидающие.

Первыми производится загрузка указанным путем по наиболее короткому и простому графику, причем на своем пути они не путаются с другими потоками пассажиров, не пересекают зала ожиданий, багажных отделений, помещений обслуживающего аппарата и т. д.

Вторые, купив билеты и сдав ручной багаж на хранение (крупный сдается до входа в справочное бюро), проходят в зал ожидания, культурный центр, сад, в ячейки абсолютного отдыха и пр.

Таким образом, ожидающий пассажир, проделав указанный путь, психологически организован, т. е. для него ясен предстоящий процесс загрузки.

К особой категории принадлежат лица, отъезжающие с первой платформы и главным образом дачники. Для них вопрос загрузки решается еще проще — без захода в распределитель.

Прибывшие в город пассажиры по туннелям, расположенным по концам платформ, попадают на площадь или к трамвайной остановке. При выходе из туннелей имеются камеры хранения ручного багажа (при багажных отделениях).

#### б) техническое и административное обслуживание

1) Сектор технического и административного обслуживания дороги решен самостоятельно и пространственно изолирован от пассажирской части.

2) Сектор непосредственно связан с платформами и городом.

3) Связь с пассажирами осуществляется при помощи телефонной сети (справочное бюро, комната связи в распределителе) и посредством служебного туннеля.

4) Общая организация сектора решена по принципу свободной планировки без стационарных перегородок и коридоров.

5) Культурная организация сектора решена устройством общего клубного помещения на верхнем изолированном этаже с выходами на крышу, где возможно устройство солярия, площадок и зеленых насаждений. Клубная часть спроектирована с учетом возможности организации кинозала, радиокomнаты, комнаты отдыха и т. д.

6) Багаж. Прием и выдача багажа решены отдельно друг от друга и находятся на противоположных концах платформ у выхода пандусов, благодаря чему достигается: с одной стороны, четкость движения на привокзальной площади, не пересечение пассажирских потоков, с другой стороны — сама погрузка и разгрузка багажа на платформах решается только одним направленным движением вагонеток.

#### в) обслуживание пассажиров

1) При распределителе, в непосредственной связи с ним проектируется зал кратковременного ожидания. Для

предоставления больших возможностей ожидающим и их более полной изоляции, связи с природой, культурным центром дороги и т. д. он проектируется между дорогой и рекой Обью.

2) При зале ожидания спроектирован сектор помещений, обслуживающих физиологические потребности: питание, души, уборные, умывальные, парикмахерская и др., вместо кухни спроектирована переносная. Все эти помещения объединены туннелем служебного назначения.

#### г) культурное обслуживание

Культурное обслуживание пассажиров делится на 2 категории:

- 1) Культурное обслуживание ожидающих.
- 2) Организация культурной работы на транспорте.

1) Ожидающие непродолжительное время культурно обслуживаются в зале ожиданий (читальня газет, журналов, игры, летний и зимний сад).

Для ожидающих длительное время предусмотрено устройство ячеек абсолютного отдыха (типа гостиниц), живописно раскинутых в саду, спортивные площадки, летние души, читальни, беседки, кино, концерты и т. д.)

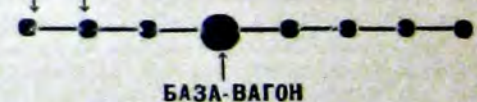
- 2) Организация культурной работы на транспорте.

В связи с совершенствованием транспортной техники, рациональной организацией быта, когда потеря времени на ожидания будет сокращена до минимума, когда в жизни человека транспорт будет занимать более значительное место (расширение пространственного радиуса жизни), встанет вопрос об организации культуры на самом транспорте: радиофицирование поездов, киноустановки, библиотеки-читальни и т. д. Это может быть достигнуто путем введения в состав пассажирских поездов вагона-культбазы с соответствующими ячейками при остальных.

Кроме того железнодорожный транспорт (напр., Турксиб) должен стать проводником культуры в глухие, стоящие в этом отношении на низком уровне местности. Выводами из этого является необходимость организации при каждом транспортном узле Центра культуры, методически руководящего и обслуживающего определенный район.

#### культ. орг. поезда

##### ЯЧЕЙКИ



#### схема культ. орг. района дороги.



В данном проекте культурный центр находится в саду, чем достигается изоляция, необходимая для научно-методологической работы. При центре предполагается устройство радиостановки (Окончание на левой стороне II разворота)



## АХР наступает... Ф. Яловкин

«Диалектику не должно смешивать с софистикой, сущность которой состоит в том, что она защищает неполные и отвлеченные определения предметов, как того требует выгода лица и его положение».

ГЕГЕЛЬ

Журнал «Искусство в массы» — орган Ассоциации художников революции — камня на камне не оставил от Объединения современных архитекторов. Один из авторов, т. Рошин, в статье «Функционализм — не наш стиль» в космических образах доказал, что: «конструктивистическая луна светит отраженным светом тускнеющего солнца капиталистического мира». А вы говорите — ОСА — «прогрессивное крыло нашей архитектуры!»

Мы намерены разобрать здесь эту статью. Правда, немного неделикатно спорить с человеком, который выносит смертный приговор ОСА, знакомясь с этим архитектурным объединением только по популярной статье в журнале «Революция и культура». Для серьезной критики функционализма надо глубже знать работу ОСА. Кроме того, если мы начнем, как делает это Рошин, с критики статей т. Хигера и затем механически перенесем эту критику его статей на все ОСА, то из этого ничего, кроме никому ненужных календарных «мудростей», не выйдет.

И вовсе не потому, что статьи т. Хигера плохи, а Объединение хорошее, а потому, что, не зная работу ОСА в целом, нельзя правильно разобраться и понять то, что написано т. Хигером. Но зато очень легко извратить его через призму субъективной отсечки, чем и занимается т. Рошин в журнале на утеху и полное удовлетворение редакции журнала Ассоциации художников революции.

Есть пословица... «не совершишь, не проживешь», — с нее-то и начинает т. Рошин. «Сами конструктивисты, — пишет, он — особенно подчеркивают свое кровное родство с культурой последней фазы капиталистического общества» и, расположив этим самым читателя окончательно на свою сторону, он развивает свое основное положение: «конструктивный функционализм — это стиль в архитектуре, который сложился в последнее десятилетие капиталистической культуры. Как и всякий стиль, функционализм — объективированное общественное сознание и неотделим от своей социальной базы — капиталистических общественных отношений. Для многих это положение звучит непримиримо революционно, а по существу оно просто выгодно для тех, кто занимается искусством делания».

продолжение см. на обороте 12-го разворота стр.

связывающей его с подвижными составами. В зале ожидания, удобно связанная служебным туннелем с платформами, находится база культурного центра, обслуживающая поезда книгами, кинолентами, лекторами и пр.

### преимущества данной дифференциации

1. Удобная и простая работа отдельных основных функций вокзала, мешающая другим при всей сложности и разнообразии работы.
2. Ясность связи отдельных элементов.
3. Простота ориентации.
4. Динамизм. Возможность развития и отмирания каждой функции в отдельности. Динамизм количества. Динамизм качества.
5. Последовательность застройки.

### 3. связь статичных и подвижных элементов транспорта (тр. узел, подв. сост.) в отношении обслуживания потребностей пассажиров

- а. Питание едущих пассажиров в вокзальных ресторанах, покупка продуктов питания в ларьках, хождение пассажиров за кипятком и прочее является следствием несовершенства организации и при сведении времени остановок до минимума должно быть совершенно уничтожено в пределах вокзала и перенесено в самый поезд.
- в. В проекте на платформы предусмотрена подача горячей пищи и продуктов на поезд.
- с. Не исключена временная возможность попадания с платформ непосредственно в зал ожидания по пандусам.

### 4. экономичность

Имея в виду процесс развития и изменения транспорта в более совершенные технические формы: аэро, электро и иные, которые в ближайшее время потребуют коренных изменений и переоборудования транспортной остановки, имея в виду новое социалистическое расселение, нуждающееся также в иной форме транспорта и в иной системе его организации, а также учитывая напряженное экономическое состояние страны, вкладывающей средства в необходимое, — необходимо наиболее экономично решить вокзал как переходную несовершенную форму.

а. Кубатура.

36.282 м<sup>3</sup>.

в. Перекрытия платформ.

Ввиду чрезвычайной дороговизны перекрытия всего участка пути при вокзале (миллиарды рублей на перекрытия вокзалов Союза), их стационарности и неудовлетворения требований, предъявляемых этим перекрытиями в отношении света, воздуха и кубатуры, в данном проекте дано два варианта легких перекрытий.

Вариант „А“.

Материалы: сталь,

троссы, прорезиненная несгораемая ткань.  
Конструкция: подвесная система со стойками и растяжками.  
Преимущества:

1. Экономичность (около 75% от стоимости обыкновенного).
2. Удобства пользования: платформы перекрываются отдельными полосами на любую длину платформы в любое время. В случае надобности убирается совершенно (складываясь или сматываясь), для этого можно использовать энергию приходящих и уходящих поездов.

Вариант „Б“ представляет собой обыкновенные Т-образные перекрытия в отдельности для каждой платформы. с. Перекрытие зала ожиданий произведено армированным стеклом (150% стоимости обыкновенного) по стойкам. Очистка снега производится путем механической очистки (или подтаиванием), даны небольшие уклоны и желоба.

В проекте предусмотрены:

- д. Последовательность застройки.
- е. Возможность превращения вокзала в газоубежище.
- ф. Туннели и распределитель могут не отапливаться.

### в правление „мовано“

Присоединяясь к основным выводам комиссии относительно проекта «Дома книги» Великовского, считаю, однако, необходимым указать на следующие моменты, неучтенные комиссией и представляющие, на мой взгляд, ОСНОВНОЕ И ВАЖНЕЙШЕЕ ВО ВСЕМ ЭТОМ ВОПРОСЕ.

1. Громадное оперативно-складское хозяйство ОГИЗа, сосредоточенное в этом здании, никак не связано с Мясницкой, и центром Москвы вообще, и следовательно вынесенное на периферию могло бы быть сооружено при помощи наиболее легких и дешевых материалов и конструкций, дав значительную экономию в общей стоимости строительства.
2. 500 редакторских кабинетов, помещенных на наиболее шумной улице Москвы, поставят в очень тяжелые условия напряженную работу в редакторских кабинетах: летом не будет возможности из-за шума даже открыть окна.
3. Концентрация на Мясницкой крупнейших сооружений Москвы, как то: Госторга, Центросоюза, Коопстраха и, наконец, ОГИЗа, создадут для уличных потоков Мясницкой невыносимые условия. Достаточно представить себе 10 — 15-тысячную толпу, выходящую после окончания занятий из перечисленных учреждений и стремящуюся попасть на трамвай и автобусы.
4. Строительство 18-этажного дома требует применения сложных и дорогих конструкций, вызывающих использование большого количества металла и высококачественных цемента, сугубо нужных в настоящий момент советской промышленности.
5. Исходя из вышесказанного, считаю, что концентрация всех функций «Дома книги» на тесном участке Мясницкой не рациональна: Следует либо подыскать для этого более просторный участок не в центре города, а вне его, сконцентрировав там ОГИЗовское строительство, либо отделить некоторые части здания от основного здания и следовательно децентрализовать его. И в этом, и в другом случае удастся найти наилучшие условия для всех производственных процессов и конструктивное решение наиболее экономное и рациональное.
6. Лишь приняв во внимание эти обстоятельства, можно рассчитывать на получение не только правильного архитектурного решения, но и правильного и рационального общехозяйственного решения вопроса.

АРХИТЕКТОР м. я. гинзбург

ОРГАНИЗУЕМ ВАГОНЫ-СТОЛОВЫЕ!



связывающей его с подвижными составами. В зале ожидания, удобно связанная служебным туннелем с платформами, находится база культурного центра, обслуживающая поезда книгами, кинолентами, лекторами и пр.

### преимущества данной дифференциации

1. Удобная и простая работа отдельных основных функций вокзала, не мешающая другим при всей сложности и разнообразии работы.
2. Ясность связи отдельных элементов.
3. Простота ориентации.
4. Динамизм.  
Возможность развития и отмирания каждой функции в отдельности. Динамизм количества. Динамизм качества.
5. Последовательность застройки.

## 3. связь статичных и подвижных элементов транспорта (тр. узел, подв. сост.) в отношении обслуживания потребностей пассажиров

- а. Питание едущих пассажиров в вокзальных ресторанах, покупка продуктов питания в ларьках, хождение пассажиров за кипятком и прочее является следствием несовершенства организации и при сведении времени остановок до минимума должно быть совершенно уничтожено в пределах вокзала и перенесено в самый поезд.
- в. В проекте на платформы предусмотрена подача горячей пищи и продуктов на поезда.
- с. Не исключена временная возможность попадания с платформ непосредственно в зал ожидания по пандусам.

## 4. экономичность

Имея в виду процесс развития и изменения транспорта в более совершенные технические формы: аэро, электро и иные, которые в ближайшее время потребуют коренных изменений и переоборудования транспортной остановки, имея в виду новое социалистическое расселение, нуждающееся также в иной форме транспорта и в иной системе его организации, а также учитывая напряженное экономическое состояние страны, вкладывающей средства в необходимое,—необходимо наиболее экономично решить вокзал как переходную несовершенную форму.

а. Кубатура.

36.282 м<sup>3</sup>.

в. Перекрытия платформы.

Ввиду чрезвычайной дороговизны перекрытия всего участка пути при вокзале (миллиарды рублей на перекрытия вокзалов Со.оза), их стационарности и неудовлетворения требований, предъявляемых этим перекрытиям в отношении света, воздуха и кубатуры, в данном проекте дано два варианта легких перекрытий.

Вариант „А“.

Материалы:  
сталь,

троссы,  
прорезиненная несгораемая ткань.  
Конструкция:  
подвесная система со стойками и растяжками.

Преимущества:

1. Экономичность (около 75% от стоимости обыкновенного).
2. Удобства пользования: платформы перекрываются отдельными полосами на любую длину платформы в любое время. В случае надобности убирается совершенно (складываясь или сматываясь), для этого можно использовать энергию проходящих и уходящих поездов.

Вариант „Б“ представляет собой обыкновенные Т-образные перекрытия в отдельности для каждой платформы. с. Перекрытие зала ожидания произведено армированным стеклом (150% стоимости обыкновенного) по стойкам. Очистка снега производится путем механической очистки (или подтаиванием), даны небольшие уклоны и желоба.

В проекте предусмотрены:

- д. Последовательность застройки.
- е. Возможность превращения вокзала в газозубежище.
- ф. Туннели и распределитель могут не отапливаться.

## в правление „мовано“

Присоединяясь к основным выводам комиссии относительно проекта «Дома книги» Великовского, считаю, однако, необходимым указать на следующие моменты, неучтенные комиссией и представляющие, на мой взгляд, ОСНОВНОЕ И ВАЖНЕЙШЕЕ ВО ВСЕМ ЭТОМ ВОПРОСЕ.

1. Громадное оперативно-складское хозяйство ОГИЗа, сосредоточенное в этом здании, никак не связано с Мясницкой, и центром Москвы вообще, и следовательно вынесенное на периферию могло бы быть сооружено при помощи наиболее легких и дешевых материалов и конструкций, дав значительную экономию в общей стоимости строительства.
2. 500 редакторских кабинетов, помещенных на наиболее шумной улице Москвы, поставят в очень тяжелые условия напряженную работу в редакторских кабинетах: летом не будет возможности из-за шума даже открыть окна.
3. Концентрация на Мясницкой крупнейших сооружений Москвы, как то: Госторга, Центрсоюза, Коопстраха и, наконец, ОГИЗа, создадут для уличных потоков Мясницкой невыносимые условия. Достаточно представить себе 10—15-тысячную толпу, выходящую после окончания занятий из перечисленных учреждений и стремящуюся попасть на трамвай и автобусы.
4. Строительство 18-этажного дома требует применения сложных и дорогих конструкций, вызывающих использование большого количества металла и высококачественных цемента, сугубо нужных в настоящий момент советской промышленности.
5. Исходя из вышесказанного, считаю, что концентрация всех функций «Дома книги» на тесном участке Мясницкой не рациональна: Следует либо подыскать для этого более просторный участок не в центре города, а вне его, сконцентрировав там ОГИЗовское строительство, либо отделить некоторые части здания от основного здания и следовательно децентрализовать его. И в этом, и в другом случае удастся найти наилучшие условия для всех производственных процессов и конструктивное решение наиболее экономное и рациональное.
6. Лишь приняв во внимание эти обстоятельства, можно рассчитывать на получение не только правильного архитектурного решения, но и правильного и рационального общезакономерного решения вопроса.

АРХИТЕКТОР м. я. гинзбург

# АХР

## наступает...

### ф. яловкин

«Диалектику не должно смешивать с софистикой, сущность которой состоит в том, что она защищает неполные и отвлеченные определения предметов, как того требует выгода лица и его положение».

ГЕГЕЛЬ

Журнал «Искусство в массы»—орган Ассоциации художников революции—камень на камне не оставил от Объединения современных архитекторов. Один из авторов, т. Рошин, в статье «Функционализм—не наш стиль» в космических образах доказал, что: «конструктивистическая луна светит отраженным светом тускнеющего солнца капиталистического мира». А вы говорите — ОСА — «прогрессивное крыло нашей архитектуры!»

Мы намерены разобрать здесь эту статью. Правда, немного неделikatно спорить с человеком, который выносит смертный приговор ОСА, знакомясь с этим архитектурным объединением только по популярной статье в журнале «Революция и культура». Для серьезной критики функционализма надо глубже знать работу ОСА. Кроме того, если мы начнем, как делает это Рошин, с критики статьей т. Хигера и затем механически перенесем эту критику его статей на все ОСА, то из этого ничего, кроме никому ненужных календарных «мудростей», не выйдет.

И вовсе не потому, что статьи т. Хигера плохи, а Объединение хорошее, а потому, что, не зная работу ОСА в целом, нельзя правильно разобраться и понять то, что написано т. Хигером. Но зато очень легко извратить его через призму субъективной отсечки, чем и занимается т. Рошин в журнале на утеху и полное удовлетворение редакции журнала Ассоциации художников революции.

Есть пословица... «не совершь, не проживешь»,—с нее-то и начинает т. Рошин. «Сами конструктивисты,—пишет, ов—особенно подчеркивают свое кровное родство с культурой последней фазы капиталистического общества» и, расположив этим самым читателя окончательно на свою сторону, он развивает свое основное положение: «конструктивный функционализм—это стиль в архитектуре, который сложился в последнее десятилетие капиталистической культуры. Как и всякий стиль, функционализм—объективированное общественное сознание и неотделим от своей социальной базы—капиталистических общественных отношений. Для многих это положение звучит непримиримо революционно, а по существу оно просто выгодно для тех, кто занимается искусством.

продолжение см. на обороте 12-го разворота стр.



# вульгаризаторов и клеветников

## некоторые разъяснения

р. хигер

За последние 1½—2 года ряд полемических выступлений против журнала «СА» берет под основной обстрел предпочтительно нашу статью «К вопросу об идеологии конструктивизма в современной архитектуре», напечатанную в дискуссионном отделе «СА» 3, 1928 г.

Особенно внимательно «анализируется» эта статья в журналах «Печать и революция» и органе АХР—«Искусство в массы», где опубликованы работы: «О путях развития современной архитектурной мысли» («Печать и революция» № 9, 1929, авторы—т. Шалавин и Ламцов) и «Функционализм—не наш стиль» («Искусство в массы» № 6, 1930, автор—т. Рошин). Работы эти—в основном повторяющие друг друга—весьма многоречиво «разъясняют» наши якобы теоретические ошибки и неверные формулировки. При этом обе статьи с трогательным единодушием искажают положения своего противника (Хигера), сражаясь в большинстве случаев с призраком, созданным фантазией их авторов.

Нам представляется совершенно излишним в свою очередь подробно анализировать работы наших оппонентов (несмотря на изобилие в них всяческих «грехов» и «уклонов»), ибо спор о функционализме в архитектуре принял в этих статьях настолько абстрактно-философскую форму, что продолжать его можно было бы разве что в плане общеполитической дискуссии, неизбежно повторяя при этом весь тот путь, который уже пройден за последние годы в нашей марксистской литературе. Мы отнюдь не считаем себя теоретически безгрешными и не исключаем возможности ошибок в наших статьях. Но мы считаем так же, что всякий спор имеет смысл лишь тогда, когда он оперирует действительными взглядами сторон. Между тем в статьях критиков наши взгляды искажены порой до неузнаваемости.

В целях восстановления истины необходимо сделать не-

которые краткие **разъяснения** по существу выдвинутых авторами указанных выше статей, возражений и «обвинений»:

### I. о диалектическом развитии культуры

Нашими оппонентами усматривается отсутствие диалектического мышления в критикуемой ими статье. Усматривается—как это ни странно—в том, что нами делается особый упор на необходимости архитектору овладеть научно-техническими методами работы и настойчиво учиться у западной техники. При этом дело изображается ими так, как будто для нас неясны характерные особенности социалистического строительства в нашей стране, требующие во многих случаях принципиально иных—сравнительно с Западом—подходов к решению научных, технических и бытовых проблем.

Между тем, в разбираемой критиками статье совершенно отчетливо указывалось, что у западной техники нам нужно брать «все лучшее и ценное, что имеется там с точки зрения пролетариата» для того, чтобы осуществлять социалистическое строительство

**«на основе наших специфически советских социальных задач и наших специфически советских общественно-бытовых условий»** (курсив статьи).

Каждому грамотному человеку должно быть ясно, что речь идет здесь об основном законе диалектического развития культуры, о законе «отрицания отрицания», который, как известно, заключается в том, что отрицаемая культура отбрасывается не полностью, не анархически, а так, что она своей положительной частью заключается в последующем развитии новой культуры.

Если бы наших критиков не ослепляло желание спорить ради спора, они, надо полагать, поняли бы это и не писали бы глупостей о том, что мы рекомендуем «поливаться рассадой капиталистической культуры» и «напитализму мирно вращать в социализм».

### 2. о противоречиях в архитектуре

Как известно, основой диалектического развития в природе и обществе является борьба противоположностей, развитие через противоречия. В статье «К вопросу об идеологии конструктивизма в современной архитектуре» нами указывалось вскользь (подробное рассмотрение этого вопроса не входило тогда в наши задачи), что «живая диалектика архитектурного творчества фактически именно и сводится к разрешению ряда непрерывно возникающих противоречий при осуществлении архитектурного замысла». Там же указывалось, что эти противоречия для материалиста-диалектика не могут быть **«надуманы и абстрактны»** (курсив статьи), т. е. не могут и не должны быть априори установлены раз и навсегда, как «мертвые и застывшие», «вечные» категории, а должны быть конкретны, должны вытекать из живого существа решаемой архитектурной задачи.

Когда авторы направленной против нас статьи «О путях развития современной архитектурной мысли» приводят слова Ленина о том, что

**«...Ум человеческий не должен брать... противоположности за мертвые, застывшие, а за живые, условные, подвижные, превращающиеся одна в другую»**

то они в полемической слепоте не замечают того, что эта цитата всем своим острием обращается против них, приводящих ее.

Ведь именно против такого метафизического, о котором говорил Ленин, подхода к противоположностям, против «мертвых и застывших» противоречий между—по терминологии критиков—«утилитарной сущностью» и «художественным замыслом» вещи (и архитектурной вещи, в частности), была направлена вся наша статья.

Когда Шалавин и Ламцов пишут в статье «О левой фразе в архитектуре» («Красная новь», 1927), что

**«...разрешение архитектурной задачи заключается в примирении противоречия между утилитарной сущностью и художественным замыслом...»**

то разве не ясно, что для них между «полезной» и «художественной» стороной вещи лежит непоколебимая пропасть? Разве не ясно, что для них эти противоречия носят незыблемый, абсолютный характер, характер «мертвых и застывших» категорий, которые нужно именно «примирять»?

Между тем процесс диалектического развития художественного мышления общественно-классового человека не знает незыблемой и вечной грани между «полезной» и «красотой», и в процессе общественно-исторического развития весьма часто «полезное» становится «красивым», а «красивое» нередко—«полезным». В этом смысле—и только в этом—мы и говорили, что для нас, функционалистов, нет никаких «заранее допускаемых», незыблемых, мертвых и застывших противоречий в архитектуре и в процессе архитектурного творчества, в архитектурном проектировании. В этом смысле мы и говорили в нашей статье, что

**«тенденция сознательно допускать такие противоречия (надуманные, абстрактные, застывшие, т. е. метафизические, характерные для формализма.—Р. Х.) является типичнейшим продуктом упадочнической—буржуазной идеологии».**

Между тем наши «искусные» оппоненты, пытаясь скрыть метафизический характер своего мышления, изображают дело, оперируя выхваченными из контекста фразами, таким образом, как будто для нас вообще не существует никаких противоречий в архитектуре и архитектурном проектировании. Ясно, что эта «эффектная» подтасовка может ввести в заблуждение лишь малограмотного читателя.



### 3. об архитектуре „субъективной“ и „объективной“

Но подлинных вершин нелепости достигают наши критики, когда пишут, будто нами утверждается какой-то... «субъективизм» в архитектуре. Пишут они это, ссылаясь на то место в критикуемой статье, где говорится, что функциональный метод архитектурного проектирования—как всякий научный метод—не дает готовых единственно целесообразных решений, а уназывает лишь пути и средства решения архитектурной задачи, не исключая возможности получить в итоге столько же относительно целесообразных—для данного отрезка времени решений, сколько участвовало при решении задачи архитекторов.

С точки зрения наших оппонентов—это недопустимый «субъективизм».

В их глазах

«архитектурное творчество будет иметь объективный характер лишь тогда, когда оно даст не разнообразие решений архитектурной задачи, а такое ее решение (одно!—Р. Х.), которое объективно необходимо в данный момент времени».

И такую галиматью пишут товарищи, считающие себя «диалектиками» и наивно полагающие, что они далеки от «упрощенства», «механистичности и пр. добродетелей, которыми они щедро награждают своего противника! О, святая простота!

Нам уже не впервые в полемике с критиками приходится, по необходимости, разяснять элементарные понятия, которые эти товарищи талантливо запутывают. Придется этим заняться вкратце и на сей раз.

Если наши оппоненты знакомы с архитектурной деятельностью не только по книжкам искусствоведов, но и по реальному процессу архитектурного проектирования, то им должно быть известно, что всякий архитектурный проект делается на основе программы, «социального задания». К какому бы течению ни примыкал тот или иной архитектор—все равно, решая реальную архитектурную задачу, он работает в области проблемы, выдвинутой всем ходом общественно-экономического и культурного развития, т. е. работает над проблемой «объективно-необходимой в данный момент времени». Таким образом, субъективный произвол, «субъективизм» при постановке реальной—бытовой, архитектурно-инженерной или планировочно-городской проблемы, для функционалиста, как и всякого другого архитектора, совершенно исключается.

Как же обстоит дело с «субъективизмом» при решении «объективно-необходимой» проблемы архитектором-функционалистом?

Как уже неоднократно писалось, им устанавливаются по функциональному признанию различные логически обоснованные цели взаимозависимостей между элементами задания и на основе их разрабатывается пространственно-архитектурная схема, архитектурный проект. В силу того, что каждый архитектор или группа архитекторов—даже пользующиеся одним методом работы—в большинстве случаев понимают и осмысливают эти взаимозависимости между элементами задания по-разному, у них и получаются разные «уравнения со многими неизвестными» и разные конкретно-архитектурные решения при общей социальной тенденции, предопределенной заданием.

Таким образом оформляются различные вариации решения «объективно-необходимой» в данный момент проблемы. Одни из этих решений бывают более целесообразными, другие—менее, встречаются несколько вариантов одинаково целесообразных, но никогда не было, не будет и не должно быть только одного «объективно-необходимого» решения, на чем настаивают наши оппоненты.

Не следует путать субъективизм анархический-отрицательный, отвергающий все, кроме личного произвола, с субъективизмом творческим, биологически неизбежным, положительным, являющимся источником прогресса в любой области человеческой деятельности благодаря разнообразию каждой думающей и работающей личности. Применение диалектики в архитектуре менее всего означает, как этого хочется Рощиним, Шалавиным и Ламцовым, что всех архитекторов нужно стричь под одну гребенку. Даже в точных—инженерных науках, нет такого вопроса, который не допускал бы несколько одинаково целесообразных решений.

Что же говорить об архитектуре, пока еще не точной «полунауке», где большую роль все еще, к сожалению, играют «интуиция», «вкус», «чутье» и пр. и где каждое решение проверяется жизнью, непрерывно вносящей свои коррективы, а то и в корне изменяющей завтра решение, еще сегодня казавшееся единственно возможным и рациональным.

В вопросе о «субъективизме» в архитектуре, который якобы

защищаем мы, опираясь на функциональный метод работы, наши критики наглядно показали как наивно-упрощенчески подходят они к сложному вопросу творчества, требующему глубокого и всестороннего—подлинно диалектического осознания.

### 4. о „механистичности“

Чрезвычайно распространенным аргументом против нас в статьях наших критиков является якобы «сведение» нами—при обсуждении вопросов восприятия архитектуры—«психической» жизни к «физиологической», к рефлекторной основе нервно-мозговой деятельности.

Отсюда—вывод о нашей «механистичности».

Между тем инкриминируемое нам место статьи гласит буквально следующее:

«Современное подлинно материалистическое учение о рефлексах (ак. Павлов, ак. Бехтерев) устанавливает с несомненностью, что в основе так называемых «высших» запросов человека (в том числе, конечно, и художественных) лежат процессы физиологические, нервно-мозговые. С этой научно-материалистической точки зрения художественная деятельность (творчество и восприятие) как цепь условных рефлексов, как закономерная реакция на социальные «раздражители» так же жизненно-необходима, так же физиологична и, следовательно, так же «утилитарна», как и все иные потребности человеческого существа, вызывающие к жизни, скажем, жилище, как таковое»...

В этой цитате нет ни одной фразы, которая не была бы подтверждена научно-лабораторным путем, которая расходилась бы с последними выводами точной науки о человеке. Разумеется, из того, что в основе «душевной» жизни лежат процессы нервно-мозговые, отнюдь не следует, что между «психической» и физиологией можно ставить знак равенства. Это было бы грубой вульгаризацией вопроса. Для нас это также очевидно, как и для наших критиков.

В статье о формализме («СА» 4, 1929), написанной и опубликованной задолго до напечатания статей наших критиков, мы писали:

«Приводя эту цитату (из ст. ак. Лазарева о нервной теории возбуждения), я вовсе не хочу сказать, что явления мысли, эмоции и пр., являясь другой стороной физико-химических процессов организма, не обладают какой-то своей относительной специфичностью и что их нужно отбросить в нашей теории, заменив механистической схемой рефлекса. Я хочу только подчеркнуть, что при научном изучении проблемы восприятия, связанной с так называемой «психической» жизнью, необходимо ориентироваться на подлинную науку и связаться именно с ней...»

Смысл всех наших ссылок на авторитеты естественно-научной мысли только в том и заключаются, чтобы повернуть мысль архитектора с пути беспочвенного фантазерства при работе над архитектурной формой на русло подлинно-научного обоснования новых исканий.

Таким образом рушится и пресловутая «механистичность» наших воззрений, выдуманная критиками для пущего полемического эффекта.

Мы считаем также не лишним указать здесь на глубокое заблуждение, связанное с пониманием теории условных рефлексов. Почему-то полагают, что эта теория рассматривается ак. Павловым уже в настоящее время как единственный путь объяснения всей сложности и разносторонности «психических» процессов. Между тем в письме к пишущему эти строки, в ответ на запрос о возможности применить теорию условных рефлексов к объяснению художественной деятельности, ак. Павлов писал:

«Мне еще не приходилось думать об искусстве с точки зрения учения об условных рефлексах... Я думаю, что это учение слишком еще молодо, чтобы претендовать на охват им всех сторон жизни. Мне кажется, достаточно пока пробовать кое-что объяснить с его точки зрения наряду со старыми приемами суждения предмета»...

Таким образом, даже ак. Павлов оказывается в гораздо меньшей степени «механистом», чем это кажется кое-кому из недостаточно осведомленных литераторов...



## 5. об архитектуре как „образном искусстве“

Единственно, что правильно подметили наши оппоненты в критикуемой ими статье: мы считаем ненужным и вредным культивировать архитектуру только «как образное искусство» в то время, когда необходимо создавать высокую индустриализованную технику строительного производства, когда нужно вырабатывать новые социальные типы зданий, организовывать новые бытовые формы жизни, планировать социалистическое расселение. Мы работаем над тем, чтобы сделать архитектуру не «стилем», а наукой, в которой не было бы ни одного элемента, который не поддавался бы расчету, плановому предвидению и точному измерению. Вопросы «формы», и весь комплекс проблем, связанных с понятием «искусство», входили и входят в наши задачи наряду и на равных началах с рядом других пространственно-плановых и конструктивных задач. Но эти задачи формы в архитектуре мы считаем излишним решать с точки зрения поверхностной «чистоты» и «выдержанности стиля».

**Не «стиль», а социально правильная и логически обоснованная организация сооружения во всех его направлениях и разрезах характерны для функционализма в архитектуре.**

«Функционализм—не наш стиль», можем мы сказать с гораздо большим правом, чем это делает ахровец Рошин. Да,

функционализм—не наш стиль. Но функционализм—это метод мышления, метод работы, который способствует постепенному превращению архитектуры из «полунауки» и «полунискусства» в полновесную науку, освобожденную от капризов «вдохновения художника». Пусть ахровские теоретики и их единомышленники мечут громы и молнии по поводу того, что пролетарская архитектура ускользает из подведомственного АХРу «образного искусства». **ИСТОРИЯ ПРОЙДЕТ МИМО НИХ, ПОСМЕЯВШИСЬ НАД КАРЛИКАМИ, КОТОРЫЕ ПЫТАЛИСЬ ЗАДЕРЖАТЬ: НЕИЗБЕЖНОЕ.**

Н. В.

Несколько слов о пресловутой «смерти искусства». Лозунг «смерть искусству», который был выдвинут когда-то (1920 г.) группой протестантов в борьбе против академического, оторванного от жизни искусства, — в наших условиях беспочвенный и вредный лозунг. *Пишущий эти строки его никогда не разделял и не разделяет.* Мы полагаем, что некоторые жизнеспособные виды искусства (кино, музыка и пр.) далеко не исчерпали (и еще долго не исчерпают) своих социально-организующих возможностей.

Но все же не следует путать архитектуру, которая по академической традиции еще числится в разряде «изящных искусств» (а правильной было бы ее числить, быть может, по особому разряду «изящных», что ли, наук), с... балетом, поэзией, живописью. А ведь именно этим грешат все «исследователи» и критики, пытающиеся уложить архитектуру в рамки «образного искусства» и возмущающиеся, когда она в них все-таки не укладывается.

Отсюда, из непонимания особой природы архитектуры, проистекают и все недоразумения... в частности те, которые мы здесь попытались разъяснить.

Р. Х.

# нужно ли нам строить гаражи



а. дмитриев

в дискуссионном порядке

Пятилетний план СССР, осуществляя лозунг «автомобилизация страны», предусматривает колоссальный рост у нас автоподвижного состава сначала путем закупки готовых автомобилей за границей, потом закупкой частей автомашин, при сборке их у нас, и, наконец, увеличением выпуска автомобилей отечественного производства (в связи с постройкой завода типа Форда в Нижнем-Новгороде), увеличением и расширением существующих заводов и постройкой новых автозаводов.

По самым скромным подсчетам, число автомашин к концу пятилетки выразится примерно в 300 000. Если мы примем в среднем объем одного автохозяйства в 150 машин, то увидим, что нам потребуется к тому времени 2 000 автопарков по СССР.

Сумма затрат на постройку этих 2 000 парков, принимая во внимание удешевление строительства в среднем до 20%, выразится  $1\ 600\ 000 \times 2\ 000 = 3\ 200\ 000\ 000$  рублей (три миллиарда двести миллионов рублей).

Все вышеизложенное уже сейчас ставит перед строителями ребром вопрос о том, сумеем ли мы к концу пятилетки вполне и полностью обеспечить это громадное количество машин надежной квартирой и хватит ли у нас времени и средств на это колоссальное строительство больших автопарков.

Наше современное гаражестроитель-

ство страшно хромает и в темпах и в экономическом отношении. И если мы сделаем беглый обзор тому строительству, которое сейчас протекает в Москве в этой области, то увидим то колоссальное несоответствие цифр стоимостей гаражей на одну машину и стоимостей самих машин.

### Таблица стоимостей новых гаражей МХХ на одну машину

Автобусные гаражи

Грузовые гаражи

Построенный гараж на Бахметьевской ул.

Проектируемый новый гараж на Дружниковской ул.

Построенный гараж на Ново-Радианской ул.

Проектируемый новый гараж на Бумажном пр.

22 600 р. 12 300 р. 12 300 р. 11 600 р.

Оказывается, квартира для одной машины обходится в 2 раза дороже, чем стоит сама машина, а отсюда вытекает вывод, что для того, чтобы обеспечить надежным помещением все машины, которые будут выпущены к концу пятилетки, необходимо будет выбросить на гаражное строительство средства, превышающие стоимость самих машин в 2 раза.

Это-то и натолкнуло автора данной статьи (сделавшего целью ряд вариантов одного из самых крупных автопарков СССР) на мысль:

### НЕЛЬЗЯ ЛИ СОВСЕМ НЕ СТРОИТЬ ГАРАЖЕЙ, А ХРАНИТЬ ИХ НА ОСОБЫХ ЗАГОННЫХ ДВОРАХ ПОД ОТКРЫТЫМ НЕБОМ?

Если мы посмотрим на другие виды транспорта: железные дороги, трамваи и т. п., то увидим, что там подвижной состав и у нас и за границей хранится под открытым небом, и ничего в этом страшного не находят. Если мы ту же систему проведем и для автотранспорта: для автобусов, грузовых машин, таксомоторов, легковых и других видов, то мы получим колоссальную экономию в строительстве и эксплуатации автохозяйств.

Конечно, абсолютно никаких средств не расходовать нельзя даже при загонных дворах для автоподвижного состава. Придется строить усовершенствованные помещения для обслуживания машин, как то: мойки, обсушки, смазки, контрольного осмотра машин и их ремонта (мастерские). Но только вместо больших манежей для стоянки машин устраивать усовершенствованные загонные дворы под открытым небом, что даст экономию в одновременных затратах по постройке парков в среднем 70% (так как стоимость манежа для стоянки машин составляет приблизительно 70% стоимости всего парка). Возвращаясь же к выше приведенной цифре затрат на гаражестроительство в течение пятилетки, получим экономию к концу ее, примерно, **2 240 000 000 рублей** (два миллиарда двести сорок миллионов рублей).

Кроме того это дает нам не только экономию в одновременных затратах на постройку автохозяйства, но и экономии в эксплуатации, так как не нужно будет отапливать и вентилировать колоссальные помещения для стоянки машин, тепловой режим которых в построенных автопарках обходится очень дорого при наличии громадных ворот, открытых настежь в течение, по крайней мере, 2 часов во время утреннего выхода машин на работу (один час) и вечернего прихода машин (один час).

Будут возражения, конечно, со стороны специалистов-транспортников, что машины, при наших климатических условиях (сильные морозы зимой), будут замерзать, т. е. будет замерзать вода в радиаторах. Из этого положе-



ния есть очень простой выход, надо будет только обязать шоферов, при установке машин на место стоянки, выпускать воду из радиаторов, а утром, при уводе машин со стоянки, отогревать их горячей водой, каковой должно быть оборудовано место стоянки машин. Станут говорить, что амортизационный срок службы машин уменьшится при хранении их под открытым небом, так как они будут мокнуть под дождем и снегом, но ведь целый день машина ходит по городу, на нее падает снег и она обливается дождем, почему же она не сможет простоять какое-нибудь 6—7 часов ночью под открытым небом? А относительно амортизационного срока необходимо будет позаботиться, чтобы машина, прежде чем становилась на место стоянки, была вымыта, высушена, осмотрена и исправлены были бы все ее повреждения в теплом помещении обслуживания машин, и совершенно исправная машина без воды и бензина становилась бы на место; такая машина и под открытым небом, по-моему, сможет вполне простоять 6—7 часов без особого вреда для себя. Утром же при выезде из парка, все машины должны будут заправляться бензином, на что потребуются, по данным зарубежной практики, 1—1,5 минуты.

**Примеры** стоянки автомобилей по нескольку часов на морозе зимой и летом под открытым небом мы могли наблюдать:

- 1) В Москве в сильные морозы, таксомоторы и легковые машины по нескольку часов стоят на площадях и не замерзают.
- 2) В 1916—1917 гг. выпущенные из-за границы военные автомобили за неимением гаражей ночевали 2—3 года на Ходынском поле под открытым небом.
- 3) Во время постройки Ордынского гаража автобусы «Лейланд» прибыли из за границы в Москву до окончания постройки гаража и пуска отопления его, а потому ночевали или в гараже без ворот, или просто на дворе под открытым небом целую зиму.
- 4) В немецком журнале «Berliner Illustrierte Zeitung» в одном из прошлых годов номеров была помещена фотография стоянки автомобилей на площади перед заводом Форда (автомобили рабочих и служащих завода), примерно около 3—5 тысяч авто-

мобилей стоят целый день на площади перед заводом все время, пока рабочие и служащие там работают, т. е. 9—10 часов под открытым небом и, как видно, атмосферные явления не отражаются на состоянии машин.

Затрагиваемый мною вопрос имеет значение не только внутри нашего СССР, но и для других стран, так как нам приходится часто слышать о постройках гаражей в Южной Америке, Африке и др. южных странах, где климатические условия гораздо лучше, и устройство таких загонных дворов проще. То же можно сказать и про наши южные города: Севастополь, Баку, Батум и другие. Конечно, моя идея вызовет, может быть, резкую критику в кругах специалистов гаражестроения, но поскольку этот вопрос еще не будировался и не обсуждался, а при проектировании новых гаражей я все больше и больше убеждался в целесообразности такого дорожного строительства автопарков, которое сейчас лихорадочно охватывает многие наши строительные организации, я считал бы уместным и своевременным поднять этот вопрос на страницах прессы и широко осветить со всех точек зрения.

## АХР наступает...

(продолжение с 11-го разворота)

Ведь любой заурядный живописец, не говоря уже о художниках «больших полотен», из этого положения сделает вывод: раз функционализм — это стиль, то, как и всякий стиль, он неотделим от своей социальной базы, а социальная база конструктивизма — капитализм, значит «распни его» (конструктивизм). К нашему счастью конструктивный функционализм как стиль сложился только в голове у т. Рощина и не в последнее десятилетие, а только после того, как он прочел книгу Маца «Искусство эпохи зрелого капитализма», и к несчастью для него ничего в ней не понял. Трудно вообразить, какое нужно иметь «бурное стремление в будущее», чтобы состряпать стиль в десять лет. А если говорить прямо, то конструктивный функционализм как «обусловленная историческая категория» понадобился Рощину для близоруких наскоков на ОСА, и его «стремление в будущее» просто ширма для той демагогии, которой он занимается в данном случае.

Для уяснения нелепости его положения приведем слова Маца: «Является ли архитектурный конструктивизм искусством или же он сплошной техницизм?»

Да, это искусство. Это даже начало нового конструктивного функционального стиля в архитектуре. Начало, в котором имеются здоровые, прогрессивные элементы (конструктивный функционализм) и элементы болезненные, регрессивные (конструктивистический формализм), но как нельзя этот

этап развития выдвигать в качестве вершины архитектурного искусства, так же нельзя без оговорок и отмахиваться от него».

«Диалектика» Рощина это положение не устраивает.

Для него архитектурный конструктивизм если не сплошной техницизм, то «делячество, основанное на последних достижениях науки».

Для него архитектурный конструктивизм не начало новой фазы в архитектуре, а «игнорирование человеческого достоинства рабочего класса».

Для него архитектурный конструктивизм — это вершина архитектурного искусства — стиль, и, поскольку стиль капиталистический, он безоговорочно отмахивается от него. Ведь «что скажет княгиня Мария Алексеевна, если мы будем — восклицает он — «таскать по эпохам, подновляя и перекрашивая сообразно обстоятельствам исторически обусловленные понятия» (функционализм). И в завершение своей логики Рощин приводит христианскую мудрость — «нельзя вливать новое вино в старые меха». Он и не подозревает, что для диалектики формальная логика не всегда бывает убедительна.

Несколько слов о родстве ОСА с буржуазной культурой. За то, что Объединение наиболее верно применяет и перерабатывает в условиях Советского Союза последние достижения Запада в области архитектуры, за это не только Рощин, а целая «плеяда» ура-революционеров пытается «крошно» сроднить ОСА с Западом. Мы же утверждаем, что все, кто кричат — «дой архитектурный конструктивизм сегодня, завтра будут ратовать за мирное вращение Крбюрье в социализм».

И Рощин, приоткрывая «дверь в тайны функциональной методологии» и «открыв» «кровное родство» ОСА с Западом, просто не в ту дверь попал, попал к старым клеветникам Шалавиным и Ламцовым. А чтобы не уличить себя в кровном родстве с архи-

текторами, занимающимися баснями, он возводит в абсолют для нашего времени форму прерывности культуры. «В нашей революции это единство прерывности и непрерывности проявляется в форме прерывности», говорит он. Насчет того, что «проявляется, это может и верно, но если бы нашу революцию делал по Рощину, то вышла бы скорей не прерывность, по форме, а прорыв по существу. Потому что важно не только установить, что социализм есть антитеза капитализму и кричать о прерывности (от таких разговоров кроме «головокружения» ничего не получится), надо еще диалектически найти в каждом конкретном случае и на каждом конкретном историческом отрезке времени реальные формы перехода от капитализма к социализму. В архитектуре же это значит найти реальные формы для перехода от архитектуры капиталистической к архитектуре социалистической. А что может сделать в этом отношении т. Рощин? Если вспомнить его основное положение по отношению к архитектурному конструктивизму, то равным счетом ничего. Разве только сможет изрекать христианские истины да прыгать через «исторически» обусловленные понятия». Ну и пусть прыгает, все равно его единомышленники будут утверждать, что он не прыгает, а ведет «живое наступление на функционализм». Разберемся лучше, как Хигер «хоронит искусство» и как Рощин уговаривает его этого не делать, «так как, — говорит он, последний поэт исчезнет с лица земли с последним человеком». Вот здесь у Рощина никакой логики нет: то он рком уничтожает «категорию, вздумавшую путешествовать по эпохам» больше десяти лет, то он возводит в вечность такую категорию как поэт. Надо полагать, что поэт у него ассоциируется с искусством в целом. Тогда еще понятно. Для всякого верующего в это самое искусство оно



всегда было, есть и будет веками веков, и роль верующего здесь сводится к тому, чтобы таскать его вечно (конечно, подпялывая и перекрашивая сообразно обстоятельствам). Основные обвинения, предъявленные Хигеру по этому вопросу, сводятся к следующему: во-первых, Хигер занимается упрощением, во-вторых, проповедует субъективизм в архитектуре и, в-третьих, — уже относящееся ко всем конструктивистам, — это то, что при постройке рабочих жилищ они подхватывают так: «шаги рассчитаны, соблюдены основные правила гигиены, следовательно, — эпоха социальной революции отражена полностью». Третье мы Рошину простим — просто человек не знает или не хочет знать, что делает ОСА, и специально упрощает работу конструктивистов, чтобы лишний раз упомянуть о фамильном родстве с Западным функционализмом (в котором он так же мало понимает, если думает, что вся его работа сводится только к расчету шагов). Насчет субъективизма тоже мелочь. Хигер говорит, что сколько архитекторов участвует в решении архитектурной задачи, столько выйдет и различных вариантов решений даже при одном творческом методе, а Рошин, не понимая этого или не желая понять, говорит, что это архитектурный субъективизм, т. е. хочет упростить вопрос, хочет настоять на том, чтобы все архитектора были как один, под одну гребенку. По таким обывательским разговорам многие судят о будущем и судят, конечно, неверно. Таким образом вопрос об упрощенчестве разговорами о специфике, о стиле, о монументальной простоте, Рошиным скорей запутан, чем разъяснен.

Основное положение Рошина об искусстве следующее. Буржуазия воображает, что раз она обречена на смерть, следовательно должно умереть и искусство, а раз он (Рошин) умирать не собирается, значит до тех пор не умрет и поэт (при условии, если Рошина считать последним человеком). И даже больше: он надеется на такую эру в области искусства, какую мир еще не видал. Конструктивисты думают иначе. Во-первых, буржуазия воображает, что капитализм стабилизируется, а не умирает и если западный рабочий и СССР понемногу рассеивают это воображение, то нелепо думать, что буржуазия начнет закрывать свою лавочку, начиная с искусства, такое «классовое чутье», по нашему, называется оптимизмом в прыжке. Если сам же Рошин утверждает, что искусство — это мощный аккумулятор эмоциональной зарядки, то **наивно думать, что буржуазия смиренно от него (от искусства, а не т. Рошина) откажется.** Наоборот, она всемерно использует его, особенно в такой период, когда для удержания своей гегемонии **нельзя опираться на сознание трудящихся масс.**

Об этом не стоило бы и говорить, стоит взглянуть на любой иностранный кинофильм. Там сплошной образ, сплошная эмоциональная зарядка. И гораздо уместнее говорить не о том, что буржуазия воображает о смерти искусства, а о том, как она его крепко держит в своих собственных, капиталистических интересах.

Во-вторых, разговоры о поэте, который умрет с последним человеком, могут быть только у человека, не изжившего окончательно анимизма в своей

голове по линии искусства. Всем известно, что поэт обусловлен и возможен только при известных формах общественного развития, и его смерть вовсе не зависит от того, что скажет Рошин. Например у Маркса есть по этому вопросу конкретные мысли. «И разве не исчезают неизбежно сияния, и песни, и музы, а тем самым и необходимые предпосылки эпической поэзии вместе с печатным рычагом». Для примера: как бы Рошин ни пытался подменить собой печатный рычаг, все равно его разговоры не могут быть действительной предпосылкой к возрождению эпической поэзии.

И в-третьих, говорить о невиданном развитии искусства, не обосновывая это, — немного рискованно. Например у Маркса мы знаем нечто не совсем похожее: «относительно искусства известно, что определенные периоды его расцвета не стоят ни в каком соответствии с общим развитием общества, а следовательно также и с развитием материальной основы последнего, составляющей как бы скелет его организации». Мы не будем из этого положения делать выводы о том, почему наши доморощенные искусствоведы ругают функционалистов за «беспочвенный нигилизм», за похороны искусства и т. д. Мы только можем не без основания утверждать, что Рошину не только не известно, что расцвет искусства не всегда определяется общим развитием общества, а и наоборот, у него положение обратное: раз наша эра — это колоссальный сдвиг в общем развитии общества, то отсюда должно быть и такое развитие искусства, какого мир еще никогда не видал. Такая логика, по-нашему, называется вульгарным материализмом.

С выше рассмотренного положения об искусстве Рошин и ведет наступление на ОСА.

Приведем основную мысль Хигера — архитектурное произведение кажется сейчас здоровым слоем нашего общества эмоционально насыщенным, «красивым» именно тогда, когда оформление его в основе своей вытекает из внутренней структуры здания, из его общественно-служебных функций, из его целевого назначения», Рошин, обиженный судьбой (т. е. попав в нездоровые слои нашего общества), начинает плакаться, что у конструктивистов «явное стремление похоронить искусство в целом».

«Судите сами!», восклицает он. «Самое существенное в понимании специфика искусства основное положение, что стиль — общественное отношение, что диалектика стиля — это в конечном счете отражение диалектики общественного процесса, обходится и даже отрицается формулировкой Хигера... ибо понимание стиля как общественного отношения неразрывно связано с пониманием его как системы образов, в которой как раз и объективируется общественное сознание». Давайте рассудим.

Во-первых, понимание диалектики стиля как отражения диалектики общественного процесса вовсе не противоречит работе функционалистов. Наоборот, **понимание диалектики стиля в конечном счете как отражения диалектически развивающихся общественных процессов и заставляет функционалистов не заниматься пустопорожней болтовней о стиле, а правильно отражать**

**в своих работах диалектику общественных, бытовых, производственных процессов.** Об этом-то как раз и говорит т. Хигер, что форма должна вытекать в своей основе из внутренней структуры «здания, из его целевого назначения», т. е. из того идейного содержания, о котором говорил Плеханов. Но раз Хигер ничего не говорит об образах, следовательно молиться Рошину не на что. Для него архитектурное сооружение не будет казаться красивым, если в нем отражение диалектически развивающихся процессов не будет, в прямом смысле, прикрашено образным замыслом архитектора. Свое помешательство на образах он выражает в ряде основных мыслей своей статьи. Например он заявляет: «В спорах вокруг Ленинской библиотеки это выяснилось особенно ясно. Ибо одного только утилитарного замысла недостаточно для создания в архитектурном сооружении достойного памятника Ленину». Для нас же отсюда тоже ясно, во-первых, то, что Рошину вовсе не важна диалектика общественных процессов, и, во-вторых, ясно то, для какой категории людей общественный просмотр остановился на постройке библиотеки по проекту акад. Шуко. Оказывается последний своим образным замыслом (сияним небом, конечно) пригрезил и научил Рошина искать теоретическое пристанище подалее от злых людей с их утилитарными замыслами. Только напрасно Рошин требует от архитектора образной логики, образного замысла и т. д. Большинство архитекторов Советского Союза именно так и поступают: берут журнал, находят подходящий образ и вписывают в него содержание, иногда придерживаясь функциональной логики. **С этим надо бороться, а не проповедывать это.** Пусть не думает Рошин, что функционалисты вульгаризируют его тонкие разговоры об образах. У нас одно только искреннее желание показать читателю, какой категории архитекторов является выразителем т. Рошин. Об образах мы уже говорили, и выяснилось, что важен не образ сам по себе, а методология архитектора в работе, другими словами — важен путь архитектора в достижении образа. То же, например и в поэзии. Вот слова Маяковского:

и мы реалисты,  
но не на подножном корму,  
не с мордой, упершейся вниз,  
мы в новом  
грядущем быту,  
помноженном  
на электричество и коммунизм.

Для Рошина, если ему не нравится слово «морда», приведенные слова конечно, не могут быть образом, для нас же они — образ, потому что, выражаясь словами Хигера, форма их вытекает из «внутренней структуры» стихотворения, «из его общественных функций, из его целевого назначения». Мы не против образов. Только вот если тот же Маяковский специально пишет образ какого-нибудь Ивана из 150 000 000 или образ Чикаго, то мы против *таких* надуманных образов; в таких случаях мы отсылаем Маяковского по прямому назначению к Рошину — он специалист разбираться в этом темном деле. Для нас же это не только бесполезное, но и вредное в методологическом отношении занятие.



**ОТВЕТСТВЕННЫЕ РЕДАКТОРЫ:** А. ВЕСНИН, М. ГИНЗБУРГ, ЗАМ. ОТВЕТСТВЕННОГО РЕДАКТОРА: Р. ХИГЕР, СЕКРЕТАРЬ РЕДАКЦИИ: Н. С. СОВРЕМЕНАЯ, РЕДАКЦИОННАЯ КОЛЛЕГИЯ: М. БОРШ, Г. ВЕГМАМ, А. ВЕСНИН, В. ВЕСНИН, В. ВЛАДИМИРОВ, А. ГАМ, М. ГИНЗБУРГ, Д. КОМАРОВА, Н. КРАСИЛЬНИКОВ, И. ЛЕОНИДОВ, И. МУРАВЬЕВ, И. НИКОЛАЕВ, П. НОВИЦКИЙ, Г. ОРЛОВ, А. ПАСТЕРНАК, Н. СОКОЛОВ, Р. ХИГЕР, Ф. ЯБЛОЧНИН. **ХУДОЖНИК ЖУРНАЛА:** С. ТЕМИНГАТЕР.

Это не значит, что мы против образов, а это значит, что мы против высиживания образов. Мы против того, чтобы художник походил на курицу. Ведь нелепо, когда, прочитав у Хигера, что должна рухнуть «методологическая грань между архитектурой и инженерией», Рошин, развивая теории, что архитектура—это «образное искусство», «мощное непосредственное воздействие» и что инженерия—это «технология», «зады буржуазного функционализма», начинает беспомощно уличать Хигера в упрощенчестве—в сведении одной качественности к другой. За то, что Хигер предлагает поменьше заниматься художественными мотивами и побольше усвоить методику инженерии в работе, за то, что он вытягивает архитектуру на более осмысленный путь, приготовленный развитием техники, в частности инженерией сегодняшнего дня, за то, что он предлагает поставить ирест на отсталую форму и на отсталых приемах работы в области архитектуры и заменить их более современными научными формами, которых достигла инженерия,—за все это Рошин ругает его в упрощенчестве. Умная голова у т. Рошина: он вам может логически доказать, что лозунг Ленина—«Борьба за хлеб—это борьба за социализм»—тоже упрощенчество. Но как бы он ни злорадствовал, что для функционалистов «идеальный унитаз выразительнее этюда Рахманинова «или электрическая грелка для живота эмоциональнее и красноречивее полотен Рембрандта», т. е. как

бы он ни занимался плоскими шуточками ахровского типа.—все равно этим только лишней раз он подтверждает свое несерьезное отношение к искусству; ибо глупо сравнивать, что выразительнее—унитаз или этюд. Но если отказаться от логики Рошина, а поставить вопрос исторически, например, как его ставит Маркс—а именно «возможна ли Илиада наряду с печатным рычагом и типографской машиной», т. е. возможен ли Рембрандт наряду с электрической грелкой, то вопрос решится не в пользу Рошина. И не случайно, когда Хигер пишет, что «на наших глазах растет и крепнет новый человек с новой психикой, новой нервной системой, новым миропониманием», Рошин, хлопая глазами, восклицает: «Ну, и т. Хигер! Какого нового человека сконструировал. Действительно железный—без нервов и чувств человек». Это не случайная химера—эта растерянность т. Рошина. Это напоминает нам мысли из Коммунистического манифеста: «буржуа смотрит на свою жену, как на простое орудие производства, он слышит, что орудия производства должны быть предоставлены в общее пользование, и приходит к такому заключению, что и женщины подвергнутся той же участи». Рошин смотрит на искусство, на архитектуру как на продукт образной логики, а раз он слышит о функциональном решении сооружения, то приходит к такому заключению, что и искусство подвергается той же участи, а отсюда логи-

чески значит смерть искусству, смерть эмоциональному эквиваленту, «т. е. эмоциям» вообще, и перед Рошиным встает призрак «железного без нервов и чувств человека», даже не говоря о том, что функционалисты за человека с «новой психикой», новой нервной системой» и т. д. А в заключение своей статьи Рошин подает в ОСА заявление следующего содержания: «Функционализм должен уступить место пролетарскому стилю в архитектуре, который включит в свою систему и то ценное, что есть в функционализме». На это заявление, прочитавши его статью, возможно наложить только одну резолюцию: «Ввиду того, что функционализм—это «вульгарный материализм», «упрощенчество», «субъективизм», «полная механистическая система» и, наконец, «чужеродный, переданный понаследству»,—ввиду всего этого ценности в нем для пролетарского стиля как будто никакой нет. Но принимая во внимание, что сам же Рошин указывает в заявлении на некую ценность функционализма для пролетарского стиля, считать вышенаперечисленные недостатки функционализма условными; за неимением пролетарского стиля на сей день оставить функционализм на старом месте, а Рошину предложить впредь к заявлениям прилагать более серьезные обоснования, чем статья «Функционализм—не наш стиль», в противном случае никакие заявления за неимением времени рассматриваться не будут.

# ABONNEZ-VOUS AU JOURNAL

Sovremennaja  
Architectura

LES DEMANDES D'ABONNEMENT AU JOURNAL „L'ARCHITECTURE MODERNE“ (SA), pour l'Étranger, doivent être adressées:  
A MOSCOU:— Soc. An. „MEJDUNARODNAIA KNIGA“, Kousnetzky most, 18, Moscou, Centre. Compte Courant № 444 en valeur étrangère à la Direction de la Banque d'Etat Moscou, URSS.  
A L'ÉTRANGER:— Aux Représentations de la Soc. An. „MEJDUNARODNAIA KNIGA“—précisément  
A BERLIN A BERLINO { „KNIGA“ Buch- u. Lehrmittelgesellschaft m. b. H. Berlin w. 35, Kurfürstenstr. 33.  
IN BERLIN  
A PRAGUE A PRAGA { OBCHODNI ZASTUPITELSTVI SSSR v. C. S. R. Knizni Oddeleni, Praha II—C. S. R. Lůtzowova. 21.  
IN PRAG  
A PARIS A PARIGI { Mr. M. E. INGBER, Représentation Commerciale de l'URSS en France, chambre № 2, 25, rue Ville- l'Evêque Paris VIII-e France.  
IN PARIS  
A NEW-YORK { AMTORG TRADING CORPORATION, Book Department, 136, Liberty Street, New York, N. Y. U. S. A.  
IN NEW-YORK  
Prix de l'abonnement à „L'ARCHITECTURE MODERNE“ (SA), pour l'étranger: Pour un an—5,15 dollar. Pour 6 mois—2,6 dollar.



# ABONIEREN SIE DIE ZEITSCHRIFT

Sovremennaja  
Architectura

BEZUG DER ZEITSCHRIFT „DIE MODERNE ARCHITECTUR“ (SA), für das Ausland:  
IN MOSKAU, IN BERLIN, IN PARIS, IN PRAG, IN NEW-YORK—A. G. „Meschdunarodnaja Kniga“, Moskau, Kusnetzki most, 18. Laufendes Konto № 444 in ausländischer Währung in der Staatsbank v. USSR—Moskau.  
IM AUSLANDE—Durch die Vertretungen der A. G. „Meschdunarodnaja Kniga, und zwar:  
A BERLIN A BERLINO { „KNIGA“ Buch- u. Lehrmittelgesellschaft m. b. H. Berlin w 35, Kurfürstenstr. 33.  
IN BERLIN  
A PRAGUE A PRAGA { OBCHODNI ZASTUPITELSTVI SSSR v. C. S. R. Knizni Oddeleni, Praha II—C. S. R. Lůtzowova, 21.  
IN PRAG  
A PARIS A PARIGI { Mr. M. E. INGBER, Représentation Commerciale de l'URSS en France, chambre № 2, 25, rue Ville- l'Evêque, Paris VIII-e, France.  
IN PARIS  
A NEW-YORK { AMTORG TRADING CORPORATION, Book Department, 136, Liberty Street, New York, N. Y. U. S. A.  
IN NEW-YORK  
Bezugspreis für das Ausland der Zeitschrift „DIE MODERNE ARCHITECTUR“ (SA) auf 1. Jahr—5 Dollar, 15 Cent. Auf 6 Monate—2 Dollar 60 Cent.

