

# GIORGIO DE CHIRICO

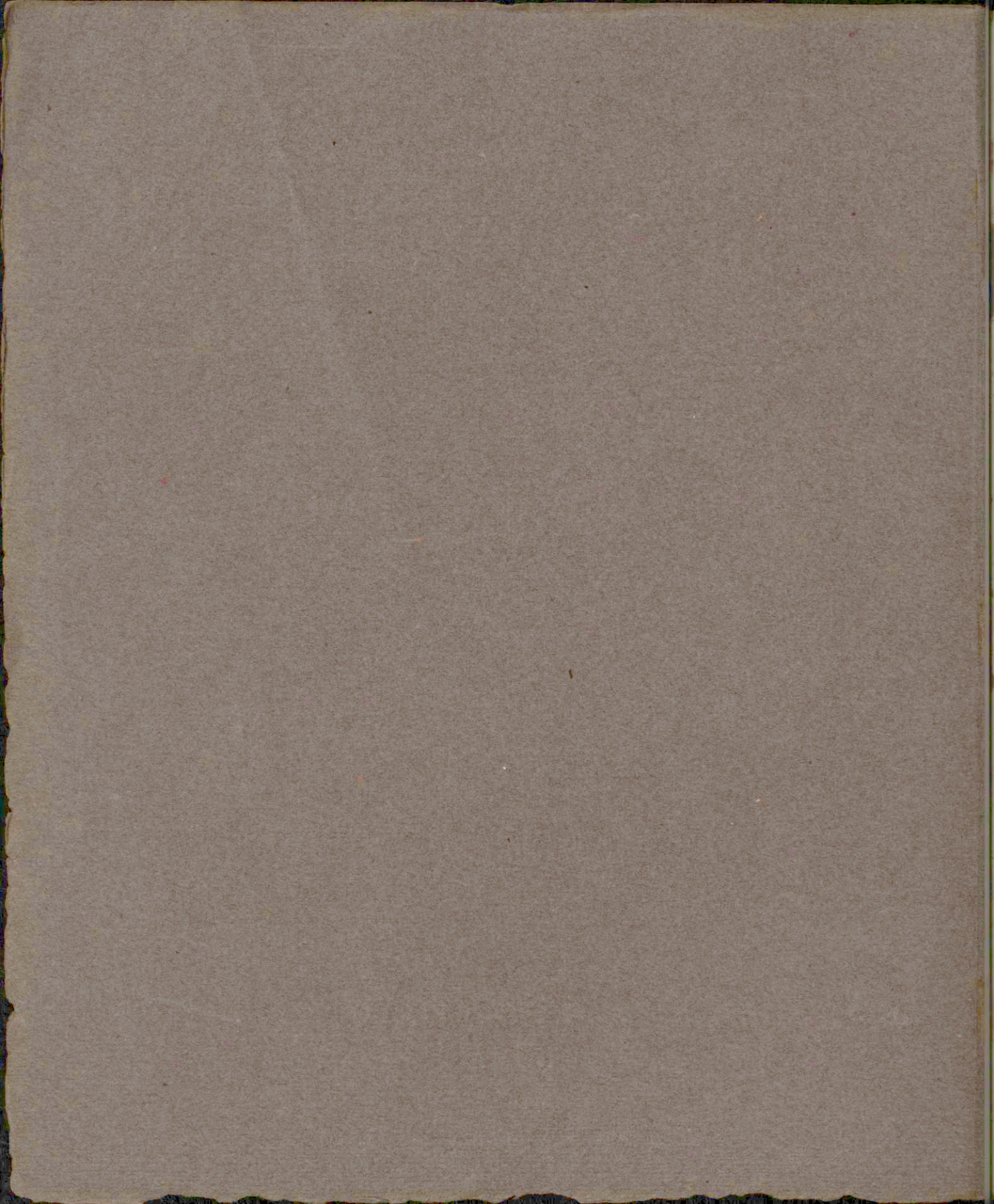
12 TAVOLE IN FOTOTIPIA

CON VARI GIUDIZI CRITICI

EDIZIONI DI "VALORI PLASTICI",

ROMA







12 OPERE DI  
GIORGIO DE CHIRICO

PRECEDUTE DA GIUDIZI CRITICI DI

SOFFICI, APOLLINAIRE, LOUIS VAUXCELLES, RAYNAL

JACQUES-EMILE BLANCHE, ROGER MARX

PAPINI, CARRÀ, ETIENNE CHARLES

EDIZIONI DI « VALORI PLASTICI »

10 VIA GIRO MENOTTI - ROMA (49)



=====

RIPRODUZIONE VIETATA

TUTTI I DIRITTI RISERVATI

=====



# GIORGIO DE CHIRICO

« .... Giorgio de Chirico continua a dipingere con la calma e l'applicazione di un vecchio maestro solitario, una sorta di Paolo Uccello innamorato della divina prospettiva e insensibile a tutto che non sia la sua geometrica bella. Ho scritto il nome di Paolo Uccello senza alcuna intenzione di stabilire una somiglianza essenziale. Giorgio de Chirico è anzitutto assolutamente moderno e se la geometria e gli effetti della prospettiva sono gli elementi principali della sua arte, i suoi mezzi ordinari d'espressione e di emozione, è anche vero che la sua opera non somiglia a nessun'altra, antica o moderna, che sia formata su cotesti elementi. La pittura di de Chirico non è pittura, nel senso che si dà oggi a questa parola. Si potrebbe definire una scrittura di sogni. Per mezzo di fughe quasi infinite d'archi e di facciate, di grandi linee diritte; di masse immani di colori semplici, di chiari e di scuri quasi funerei, egli arriva ad esprimere, infatti, quel senso di vastità, di solitudine, d'immobilità, di stasi, che producono talvolta alcuni spettacoli riflessi allo stato di ricordo nella nostra anima quasi addormentata. Giorgio de Chirico esprime come nessuno l'ha mai fatto la malinconia patetica di una fine di bella giornata in qualche antica città italiana, dove in fondo a una piazza solitaria, oltre lo scenario delle logge, dei porticati e dei monumenti del passato, passa sbuffando un treno, staziona il camion di un gran magazzino o fuma una ciminiera altissima nel cielo senza nuvole ».

ARDENGO SOFFICI.

« .... Je ne saurais vraiment à qui comparer Giorgio de Chirico. La première fois que je vis de ses tableaux je pensai instinctivement au douanier, surtout pour la religiosité qu'il met à peindre les ciels.

Aujourd'hui pourtant je dois avouer que c'est là une comparaison hasardée; de Chirico est avant tout un artiste profondément conscient de ce qu'il fait. Il connaît plus d'une façon de *voir* et de *peindre*.

On peut beaucoup attendre de lui ».

GUILLAUME APOLLINAIRE.

« .... Le mystérieux et racé Giorgio de Chirico ».

LOUIS VAUXCELLES.

« .... Giorgio de Chirico s'est créé un monde poétique où l'élément architectural joue un rôle important. Dans ses tableaux des constructions aux lignes sévères se dressent sous de ciels unis et quasi ténébreux suggérant des idées de mystère et d'énigme. Les nouvelles écoles semblent l'avoir peu influencé. Il peint toujours des morceaux qui ne doivent rien à personne ».

ÉTIENNE CHARLES.

« .... M. G. de Chirico peint avec une rare solidité; sa palette est à la fois sobre et lumineuse; cet artiste, dont le sens du modernisme est très aigu, exprime son époque d'une façon telle, et selon la règle d'une composition si rigoureuse, si mesurée, qu'il s'apparente au classique égayant de « fabriques » leurs paysages organisés.

M. Giorgio de Chirico a donné aussi la vie à des mannequins, comme Decamps prêta une âme aux singes. La vertu de Giorgio de Chirico est alors d'échapper à l'humour. C'est le plus calme des tragiques ».

ANDRÉ SALMON.

« .... et voici les peintures du réactionnaire Giorgio de Chirico; car s'est sûrement des œuvres réactionnaires que ce jeune italien nous présente. Insensible à la danse effrénée du modernisme il



s'obstine à suivre l'idéal de certains maîtres italiens du XIV siècle, mais en évitant de tomber dans le style ».

ROGER MARX.

« ... Le sens du solennel est très développé chez ce peintre. Il évite soigneusement tout ce que dans un tableau pourrait paraître intervenir *par hasard*. Ainsi que Baudelaire il pense que le poncif fait le génie, et il cherche dans une réalité particulière la forme d'expression pour son sentiment poétique ».

MAURICE RAYNAL.

« ... una sua grazia libera e quasi voluttuosa che bene si sposa al suo temperamento drammatico, e che mi è cara perchè essa nulla ha a che fare con quella molle che non ammette perchè non la sopporta, sforzo mentale troppo intenso. Le sue numerose composizioni trascinano chi possiede senso plastico e poetico, tanto sono qua e là arricchite di eruditi motivi; e sibbene diano qualche volta nel secco rivelano qualità belle di profonde osservazioni ricavate dalla fantasia e dalla natura.

Il de Chirico è un temperamento drammatico, irrequieto, ingenuo, crudo e sorprendente, pieno di selvaggio vigore e di quelle altre prerogative degli animi forti e primordiali che non escludono le più variate freschezze che uno possa vedere rappresentabili dal pittore per i suoi effetti di lume e d'ombra.

Il *Trovatore*, *Ettore e Andromaca*, *Natura morta evangelica*, sono vere opere le quali non tollerano i giudizi provvisori della critica pupazzettistica e le sentenze da essa sempre malamente rabberciate. Qui le tele hanno superfici ben definite e ogni sfumatura di tono risponde a una volontà ben criteriata e rigorosa. Così che le sensazioni inserite in quello che io definii il « Principio delle evidenze » scorrono dallo scheletro del quadro alle parti e non possono più tollerare le linee tremolanti degli impressionismi. I rilievi rettilinei e curvilinei coronano nei movimenti che hanno cessato di svolgersi alla maniera che i pensieri bene espressi si adagiano volentieri nella inesorabilità della logica ».

CARLO CARRÀ.

Parmi les peintres les plus remarquables dans le mouvement de la renaissance artistique européenne se trouve le peintre Giorgio De Chirico.

Dans l'œuvre de ce nouveau peintre la conscience de l'artiste arrive au plus haut degré de clairvoyance, ce qui confère à ses tableaux une profonde valeur d'esprit, une valeur que, d'après le mot adopté par l'artiste lui-même, on pourrait sans aucun malentendu appeler : *métaphysique*.

Vrai Thésée s'aventurant dans le labyrinthe inquiétant des valeurs nouvelles, de Chirico suivit le fil que lui tendait sa muse étrange. Il arriva ainsi dans des lieux inconnus épars dans les lieux mêmes où notre vie insensée s'écoule. Les maisons, les chambres, les salles, les couloirs, les portes ouvertes ou fermées, les fenêtres, lui apparaissent sous une lumière nouvelle. Il découvre sans cesse des aspects nouveaux et de nouvelles solitudes un sens de recueillement jusque dans les objets que l'habitude quodotienne nous a rendus tellement familiers au point d'occulter, comme dans une boîte-à-surprises, le fameux *démon* que Héraclite d'Ephèse voyait en toute chose. C'est ainsi que des biscuits, des boutons, des boîtes d'allumettes, des cartes géographiques, des fragments de métaux ou de bois peints, encadrés d'une certaine façon et vus d'un certain côté s'élèvent jusqu'au sublime d'une nouvelle religion. Dans la latitude et la longitude d'un plancher ou d'un plafond le peintre révèle un étrange infini, peuplé de fantômes mécaniques et géométriques.

Il y a de la fatalité dans l'œuvre de cet artiste, et le fantastique le plus inquiétant se fond en lui avec le sens humain le plus profond.

PAPINI.

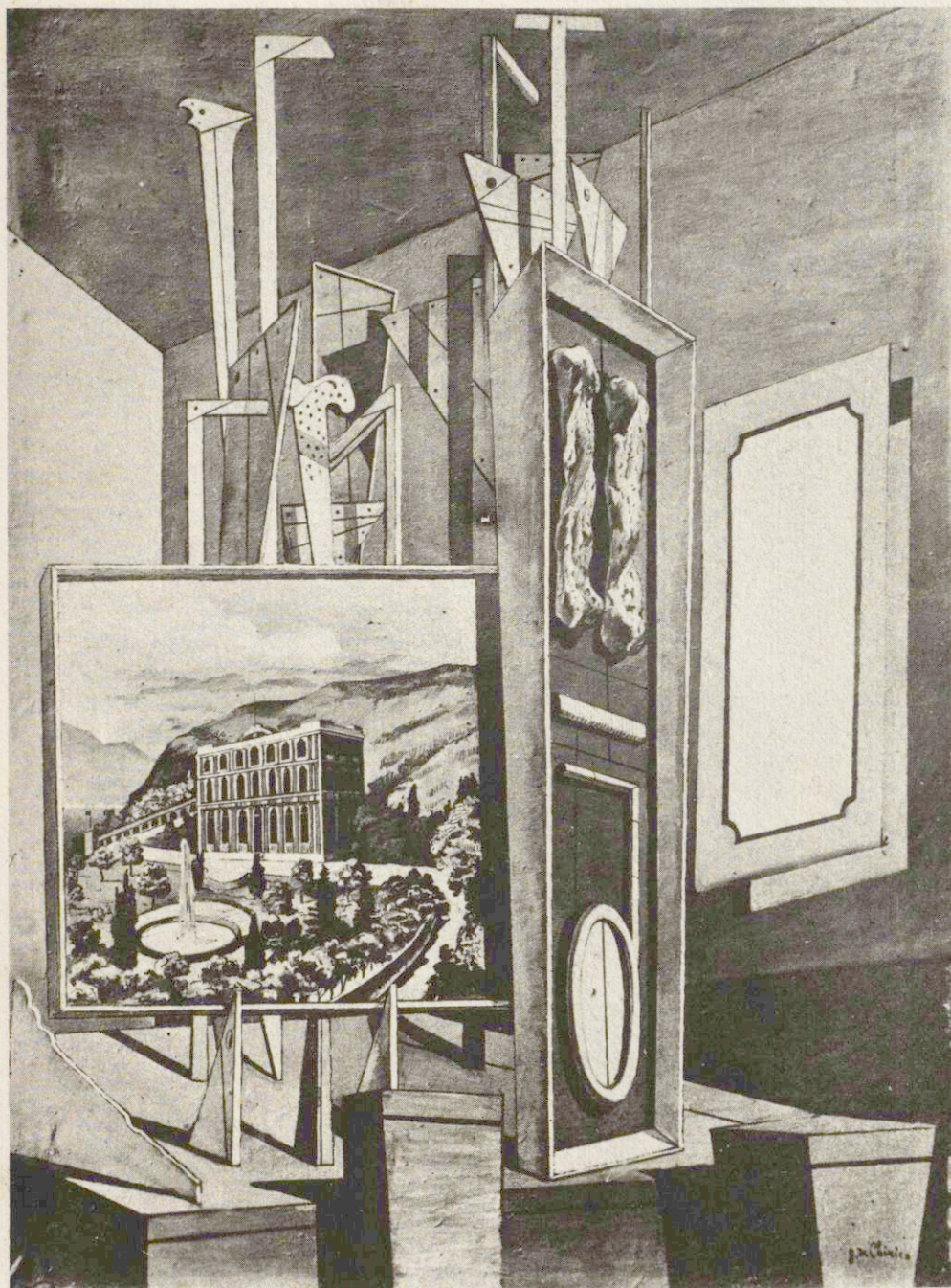
« ... G. De Chirico, qui m'a l'air d'« emballer », les Poètes, les Princesses lointaines et en général tous ceux que l'« Infini requiert ». Cet artiste « s'apparente », à bien des peintres italiens du XIV<sup>e</sup> et du XV<sup>e</sup> siècles à la façon de Daumier, Rousseau, mais avec modernisme. »

JACQUES - EMILE BLANCHE.

« (De Chirico) c'est le peintre le plus étonnant de la jeune génération ».

GUILLAUME APOLLINAIRE.

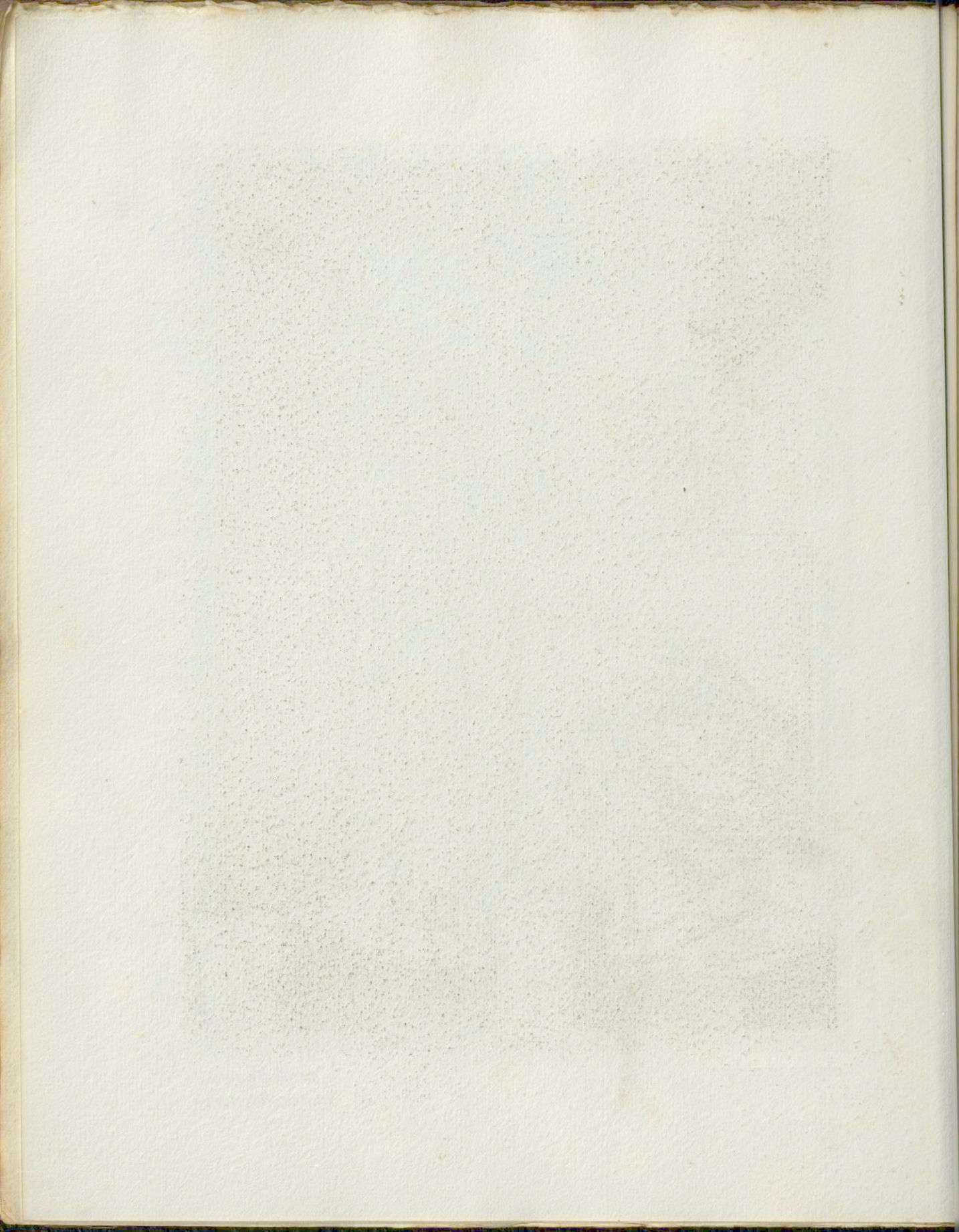




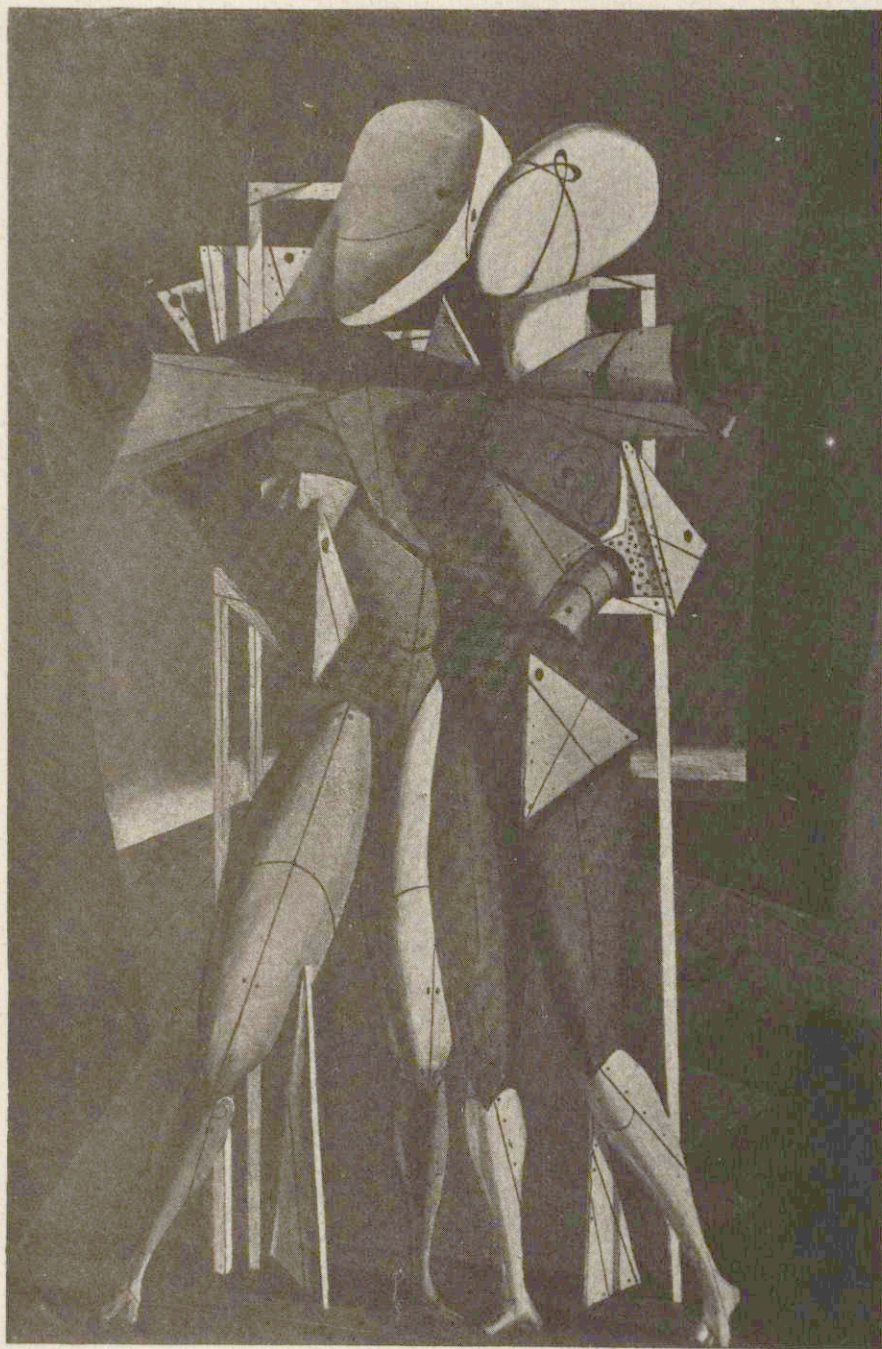
GIORGIO DE CHIRICO

*Interno Metafisico*  
*Interieur Méthaphysique*





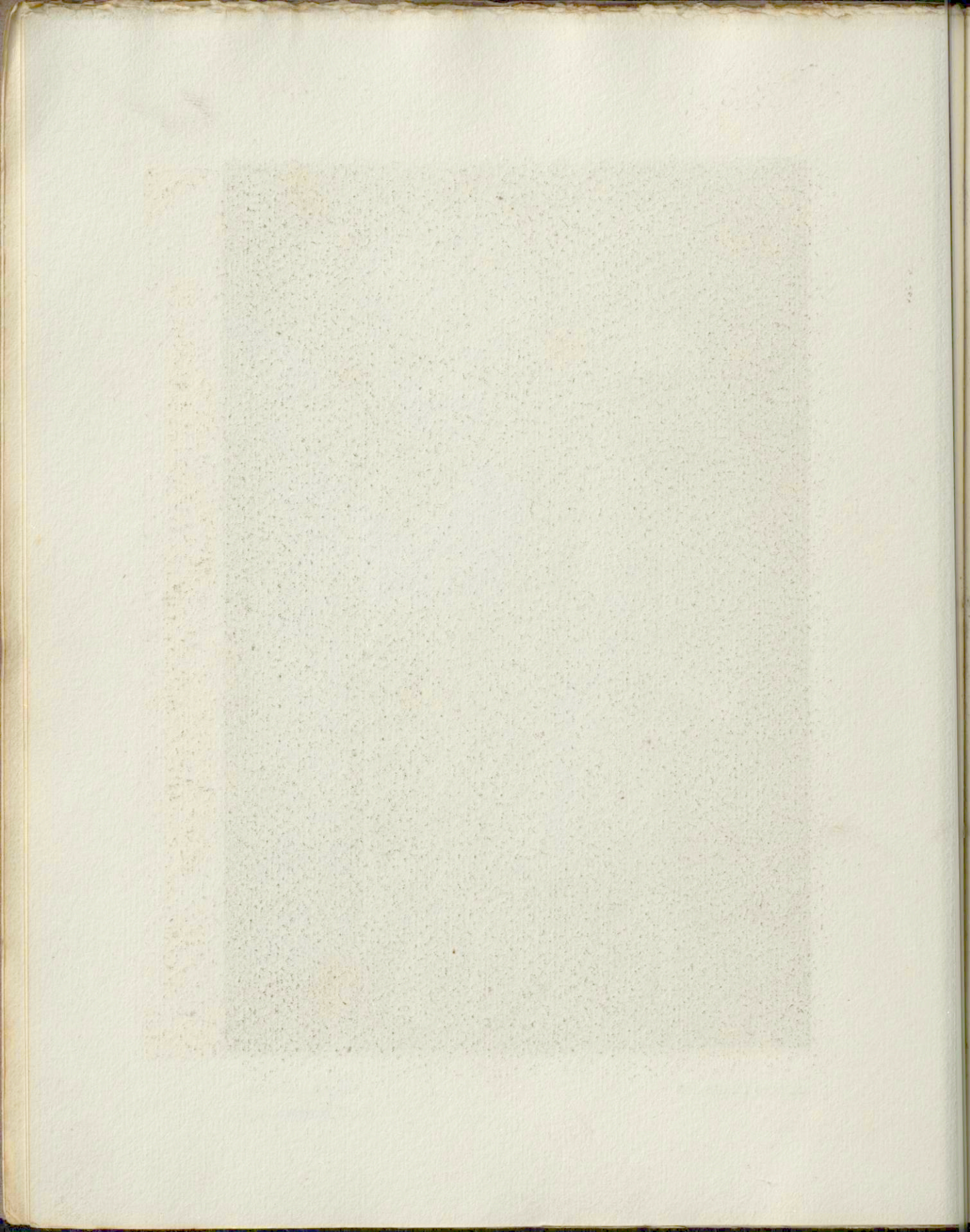




GIORGIO DE CHIRICO

*Ettore e Andromaca*  
*Hector et Andromaque*





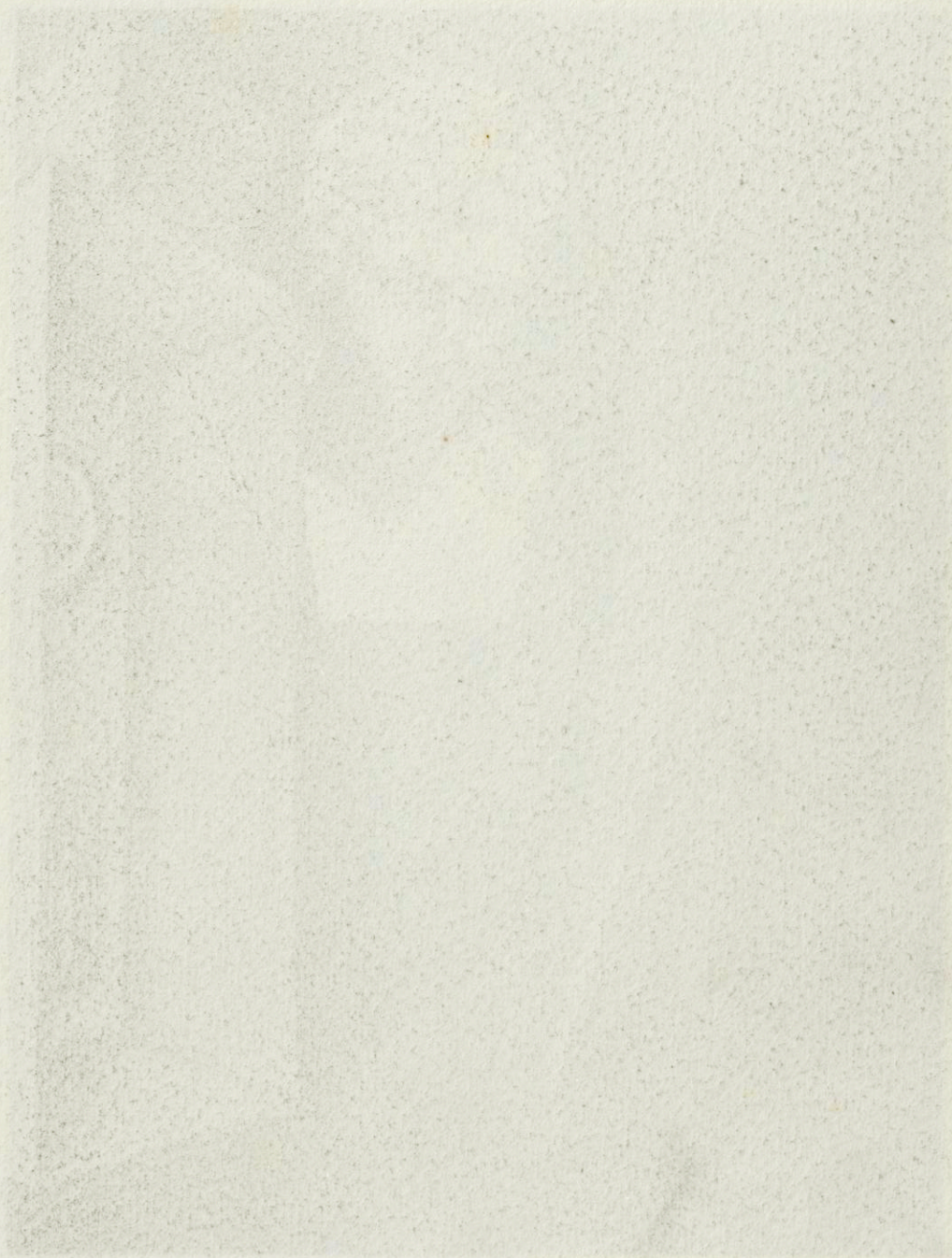




GIORGIO DE CHIRICO

*Malinconia Hermetica*





THE UNIVERSITY OF CHICAGO

LIBRARY

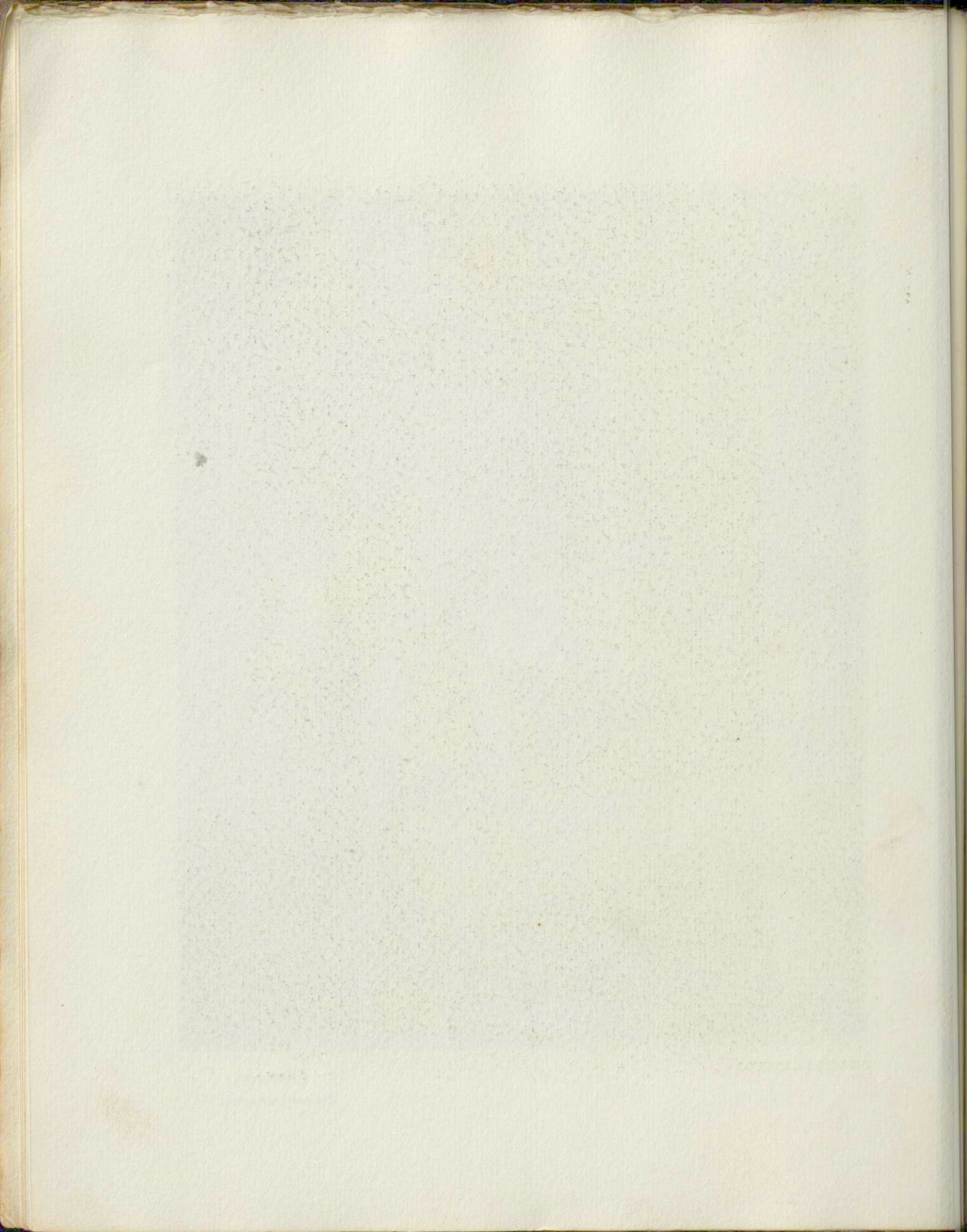




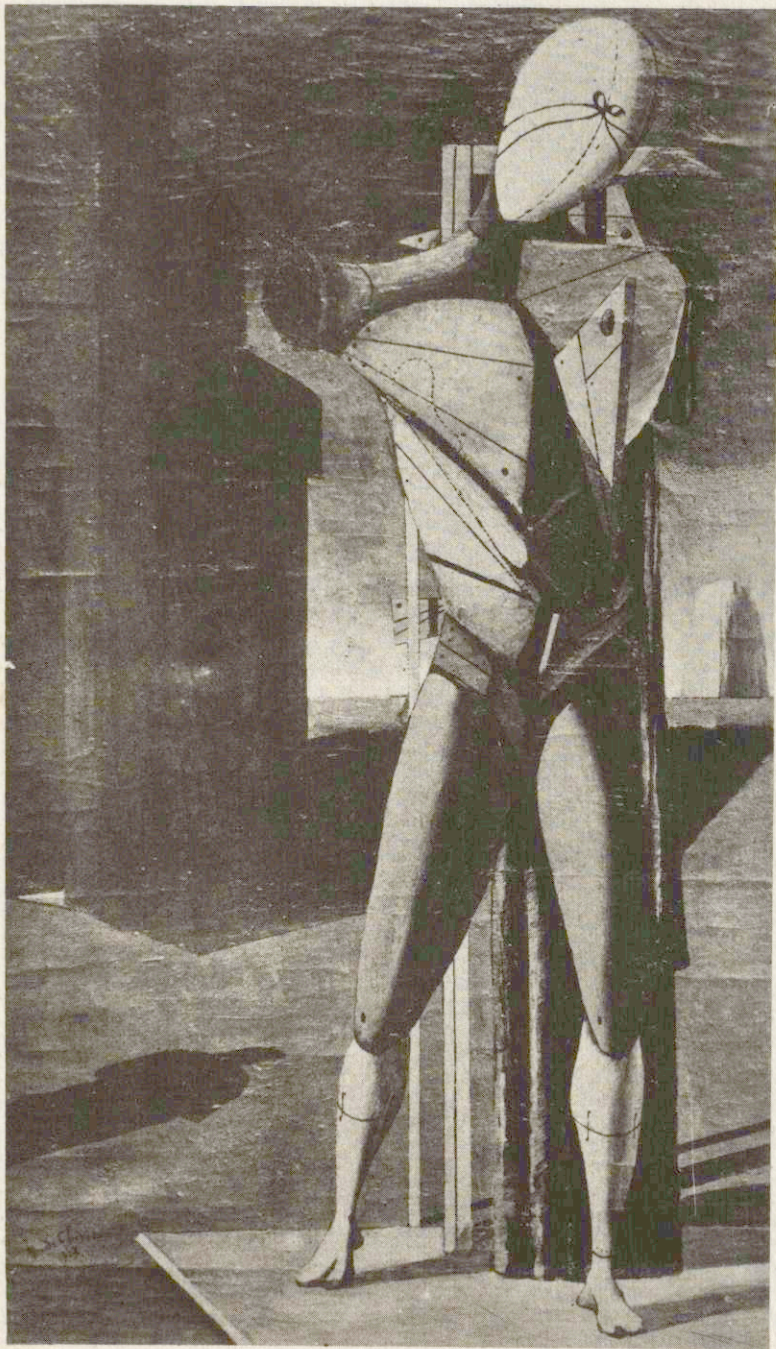
GIORGIO DE CHIRICO

*I pesci sacri*  
*Les poissons sacrés*





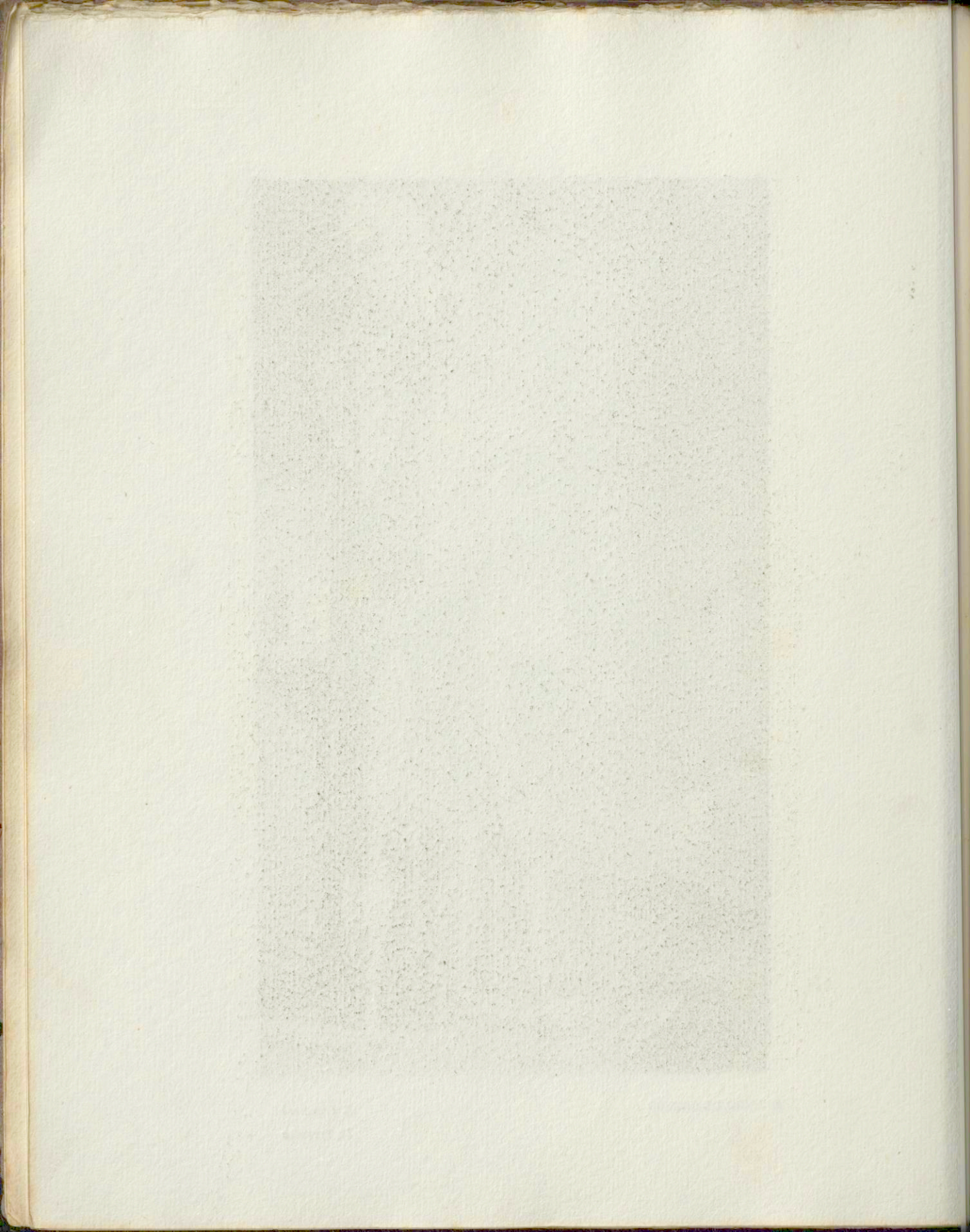




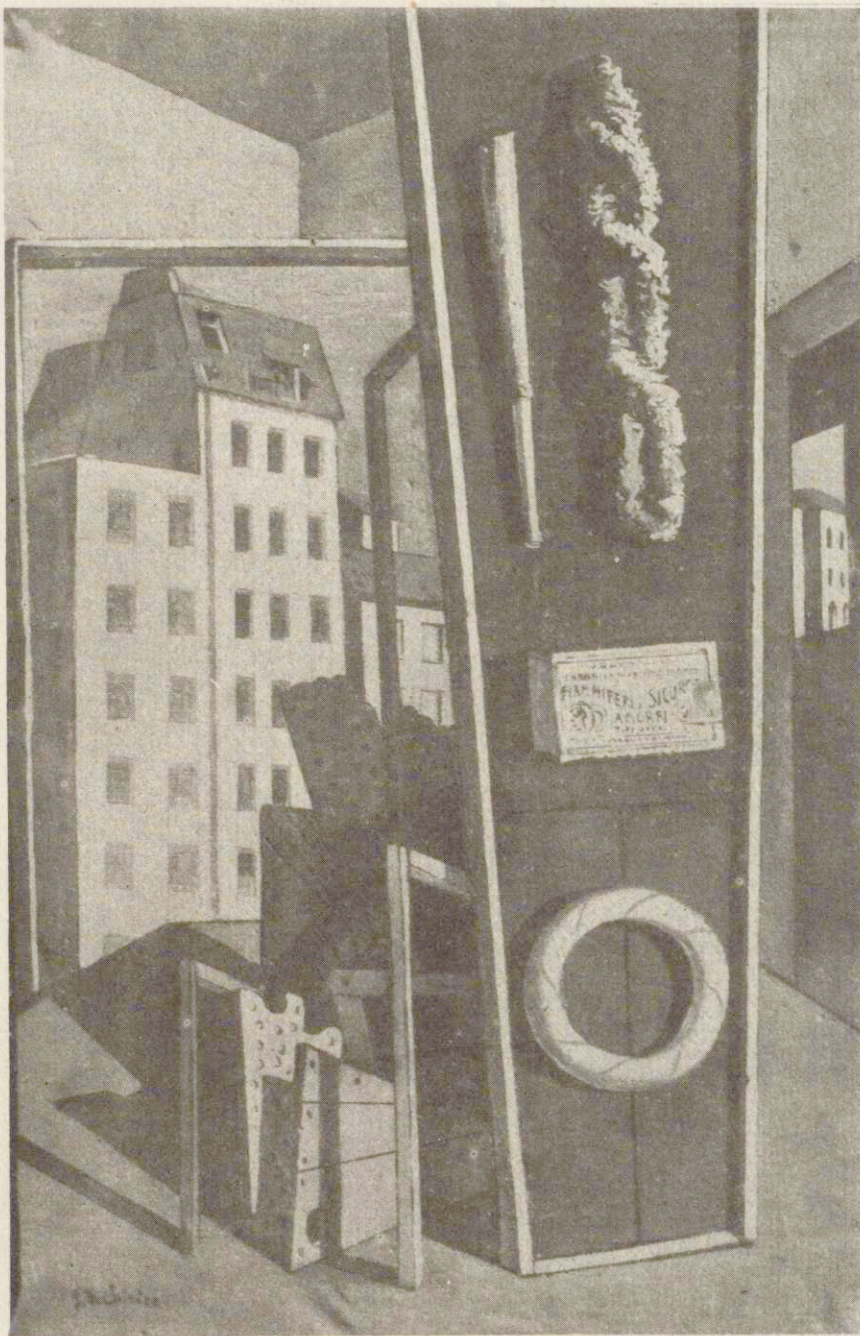
GIORGIO DE CHIRICO

*Il Trovatore*  
*Le Trouvère*





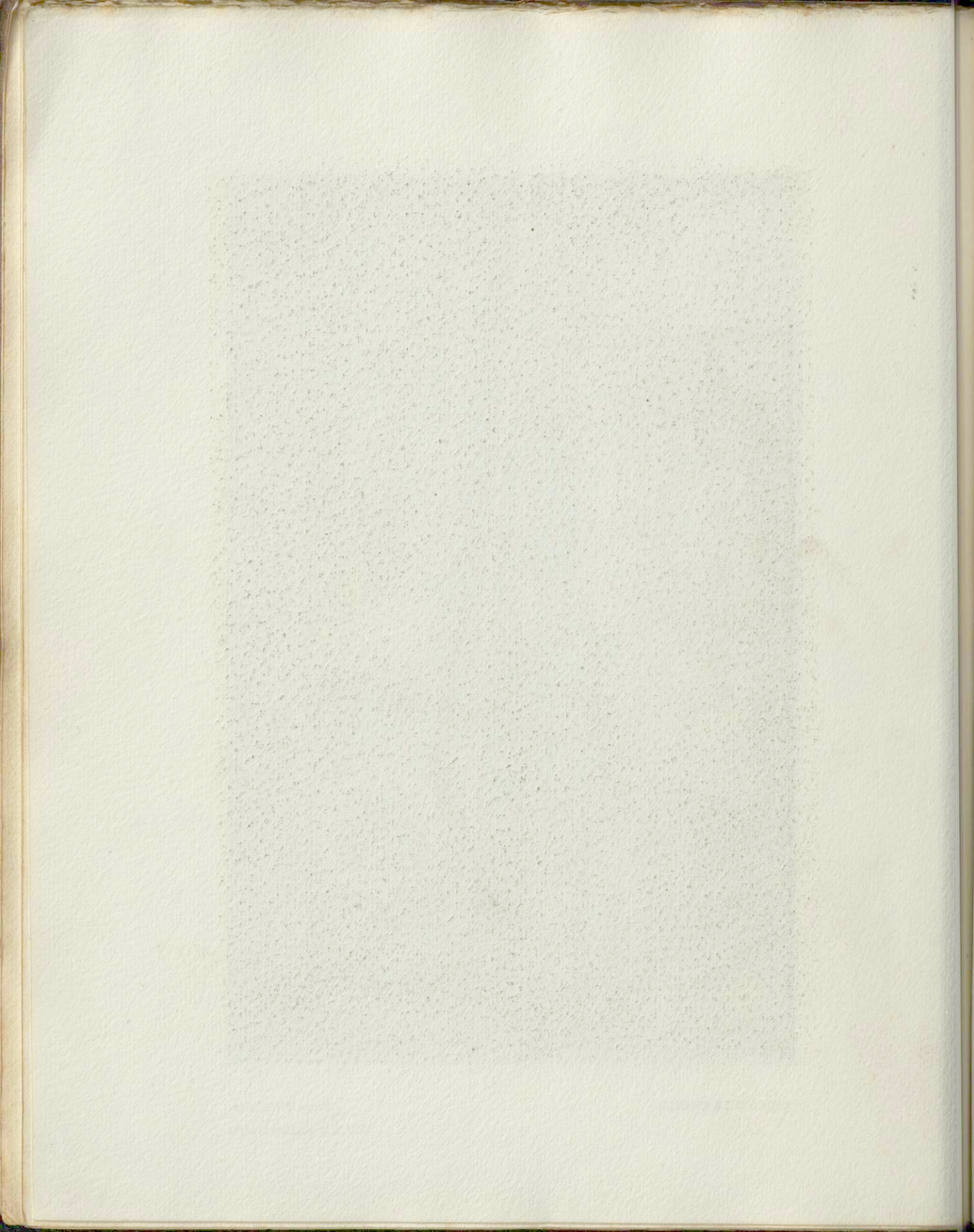




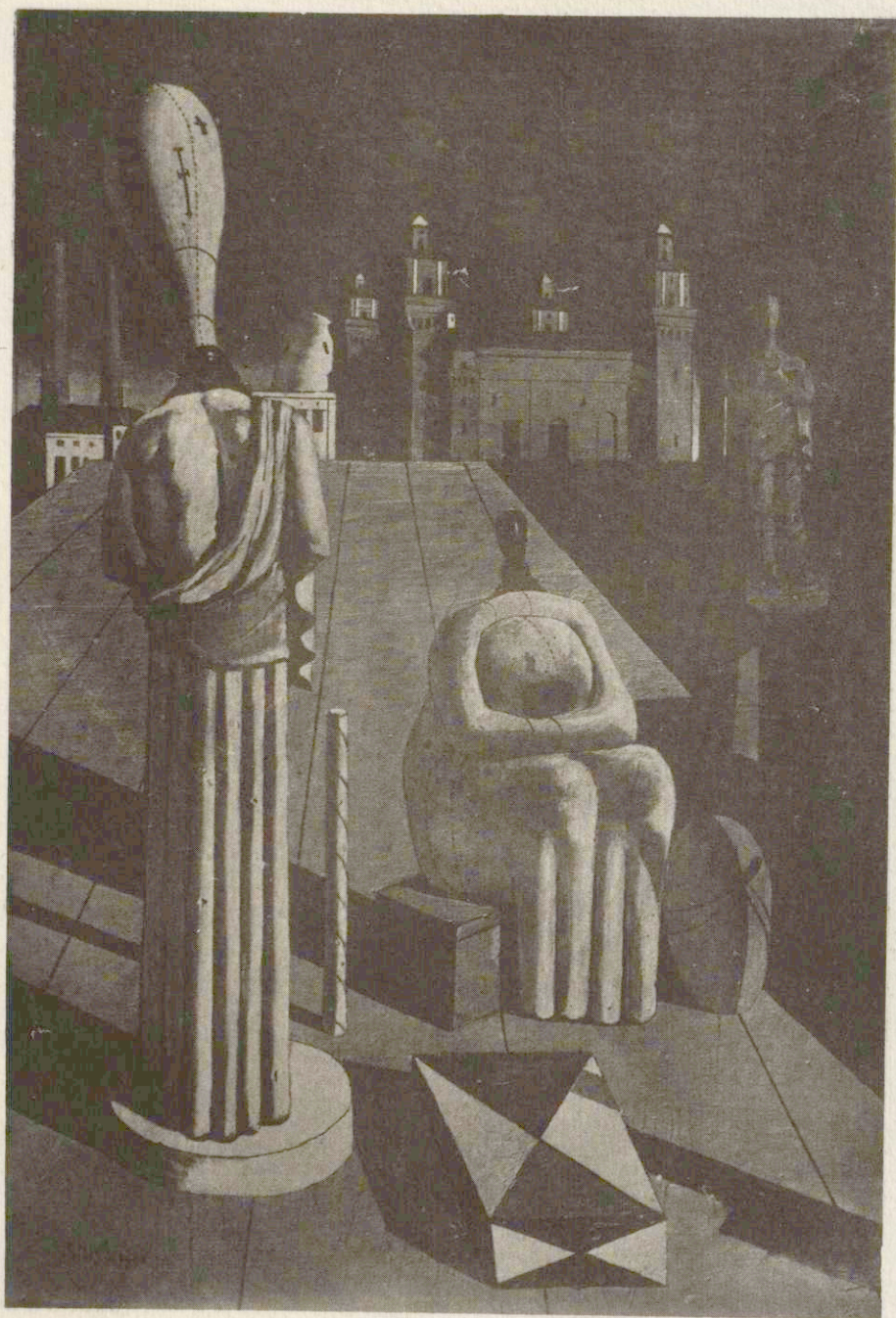
GIORGIO DE CHIRICO

*Interno Metafisico*  
*Interieur Methaphysique*





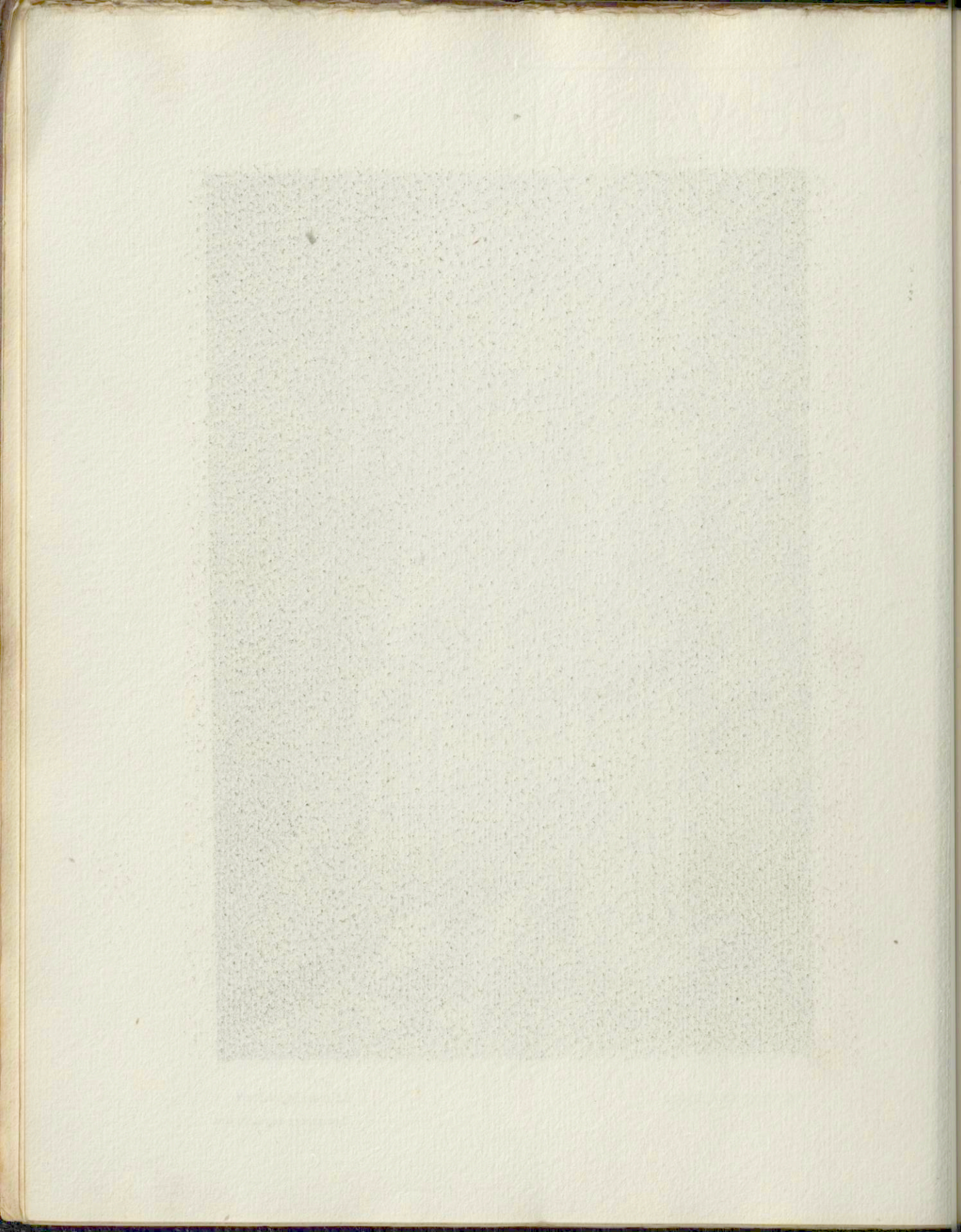




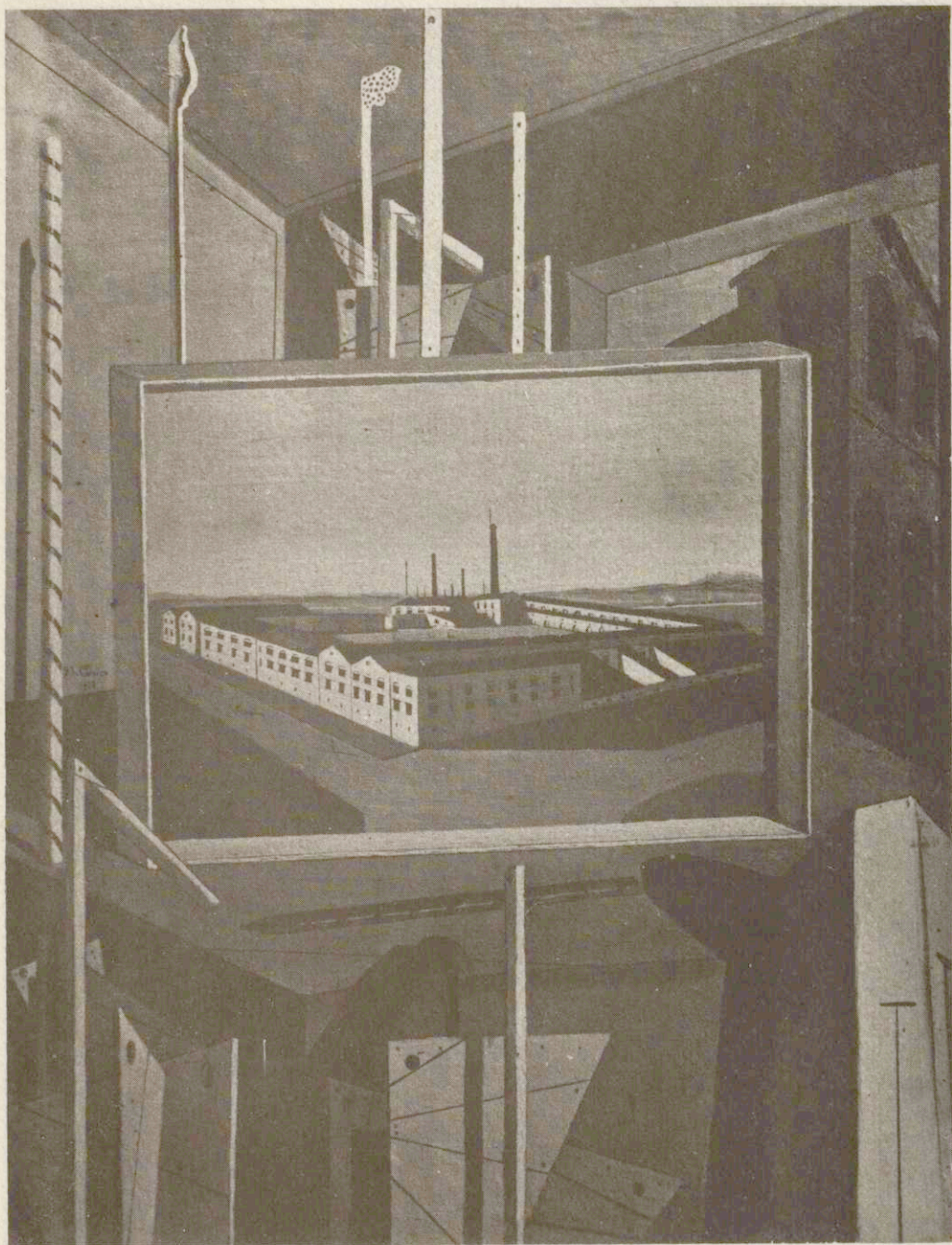
GIORGIO DE CHIRICO

*Le muse inquietanti*  
*Les muses inquietantes*





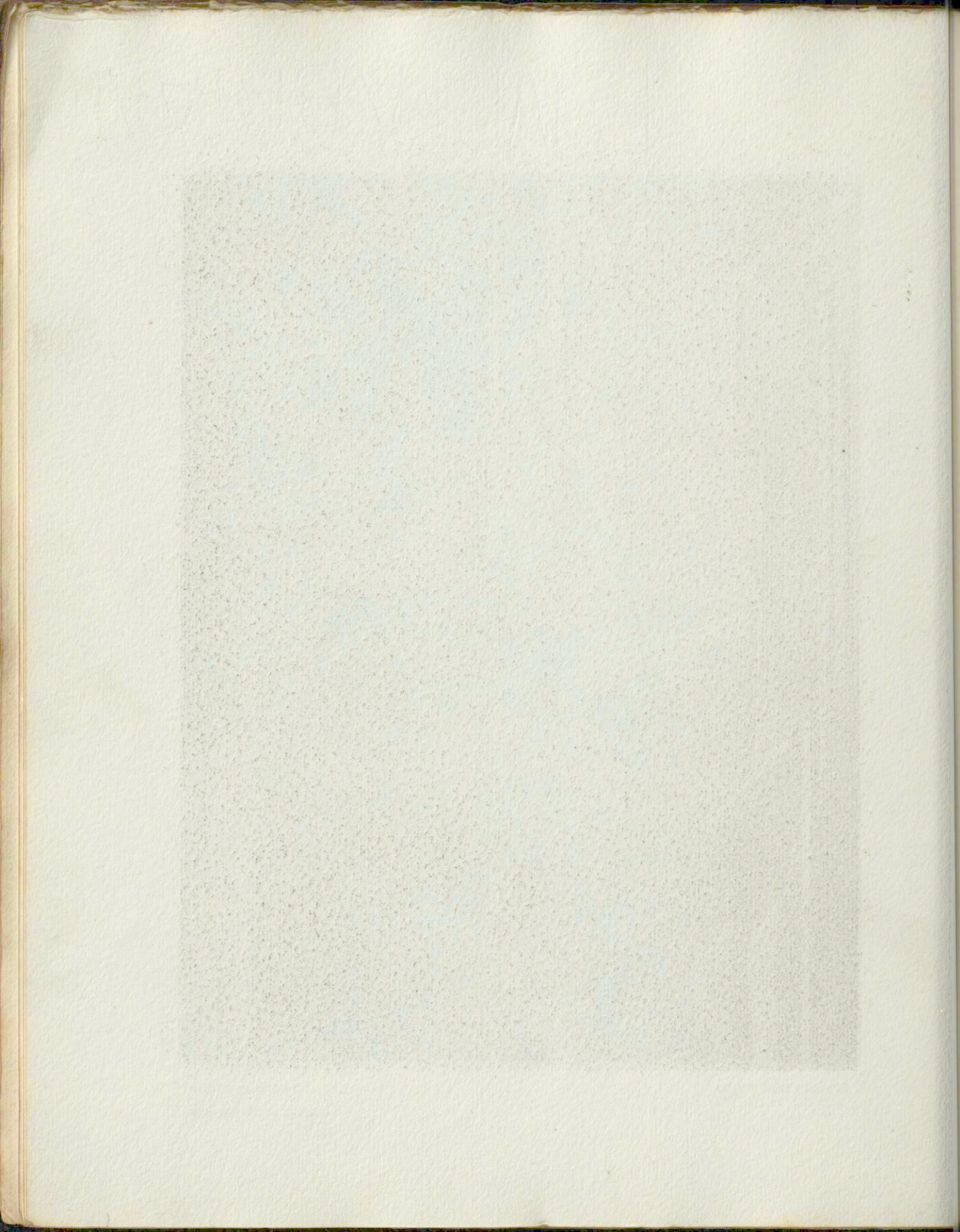




GIORGIO DE CHIRICO

*Interno metafisico*  
*Interieur Methaphysique*





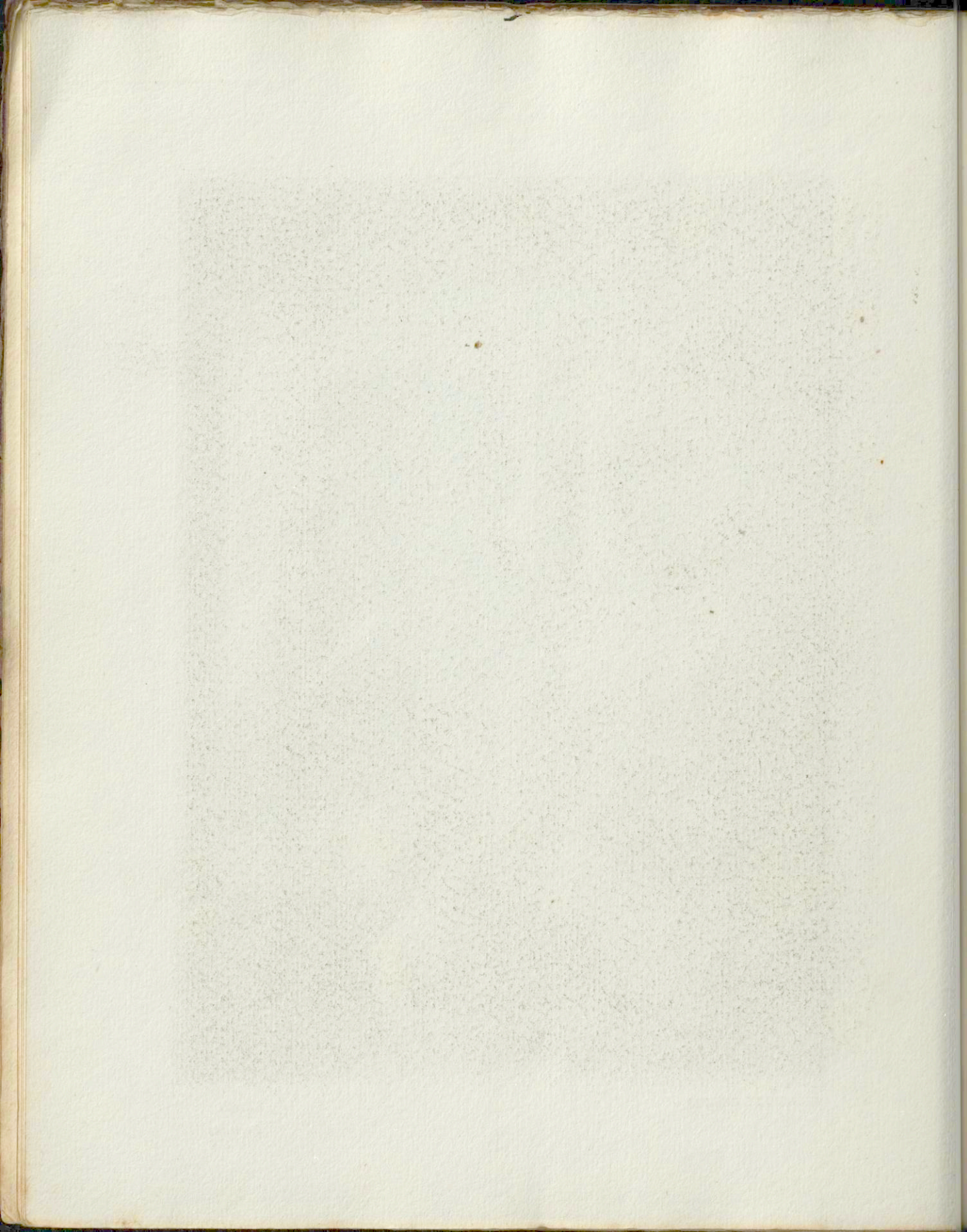




GIORGIO DE CHIRICO

*Ritratti*  
*Portraits*





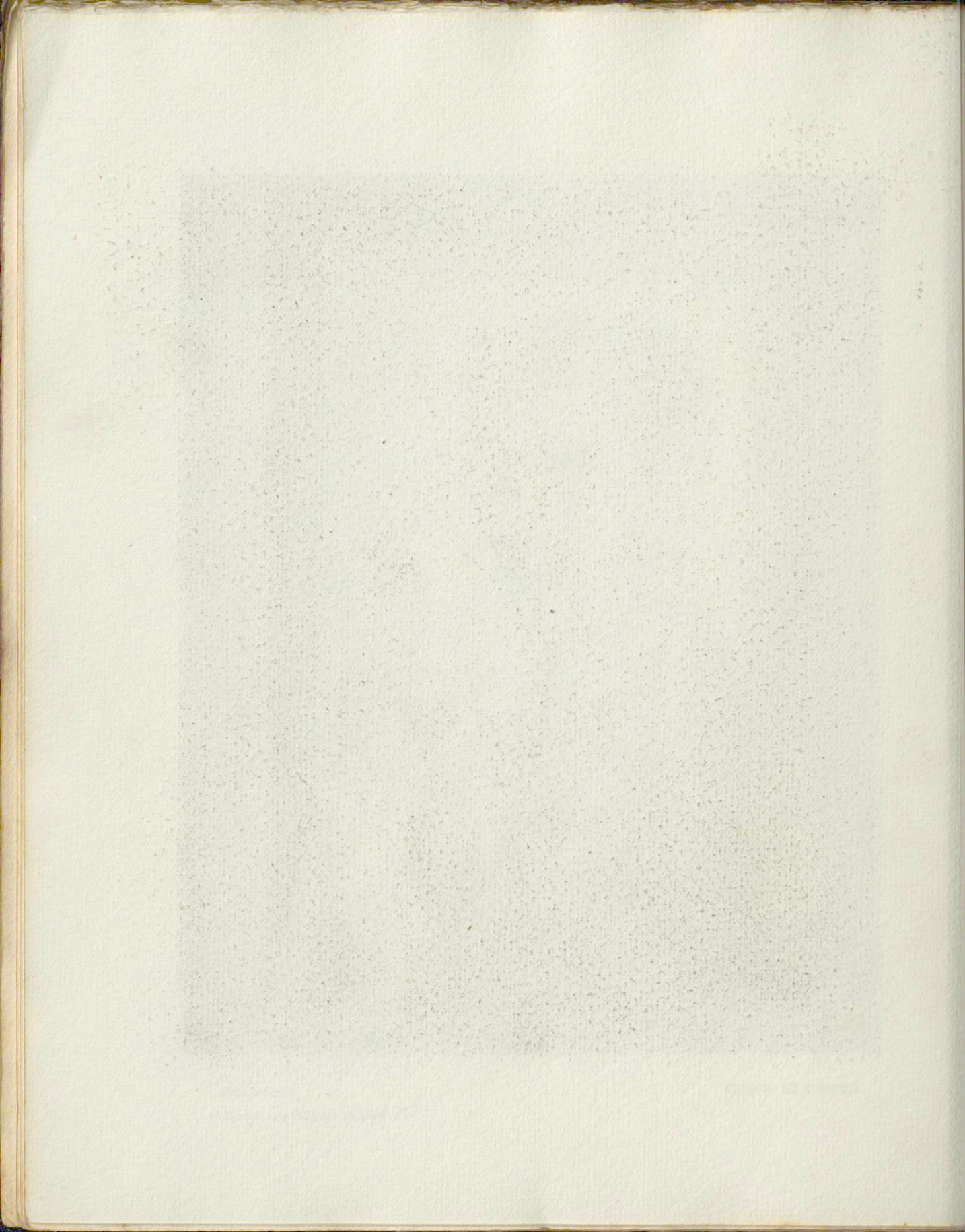




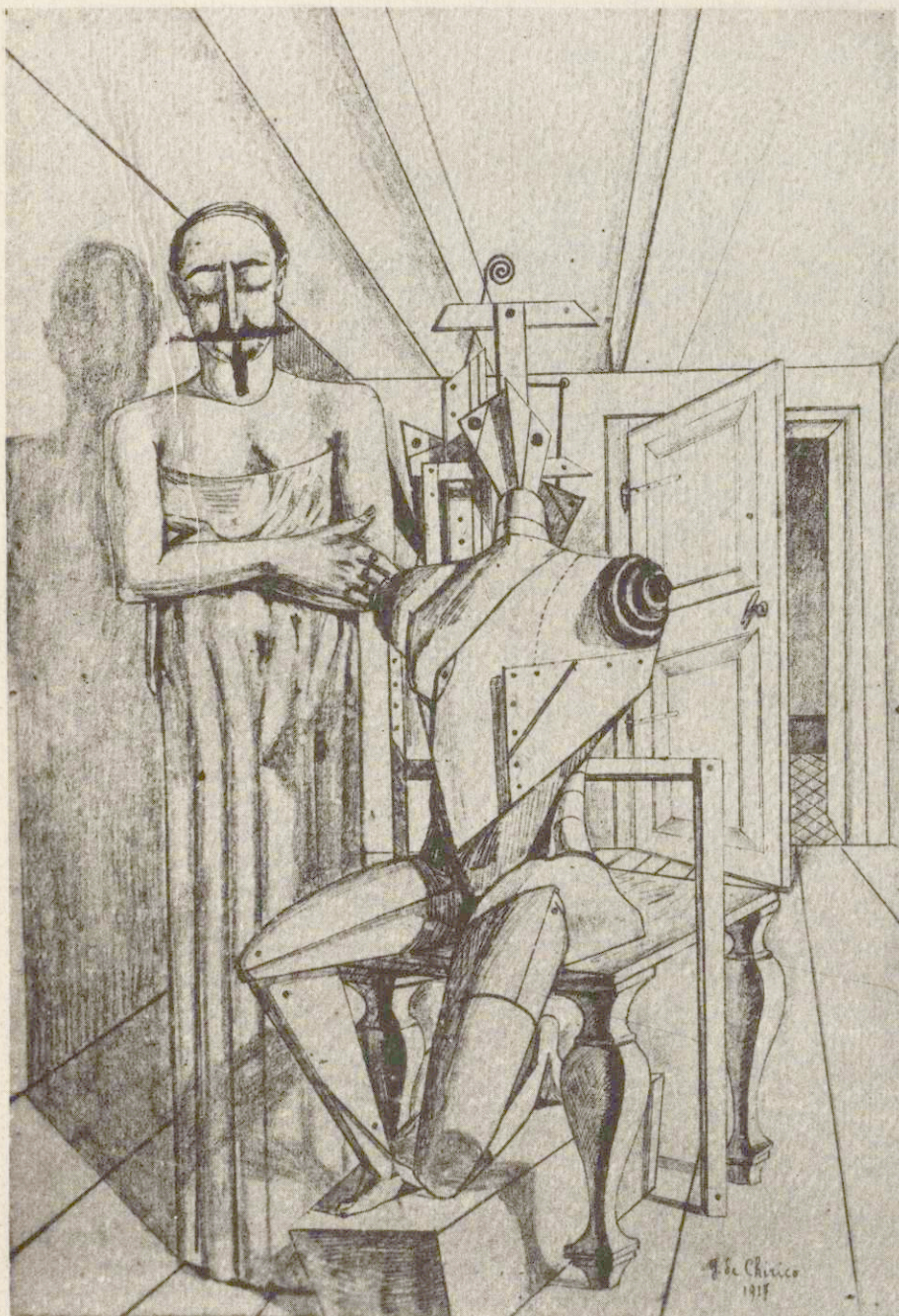
GIORGIO DE CHIRICO

*Autoritratto*  
*Portrait de l'artiste par lui-même*





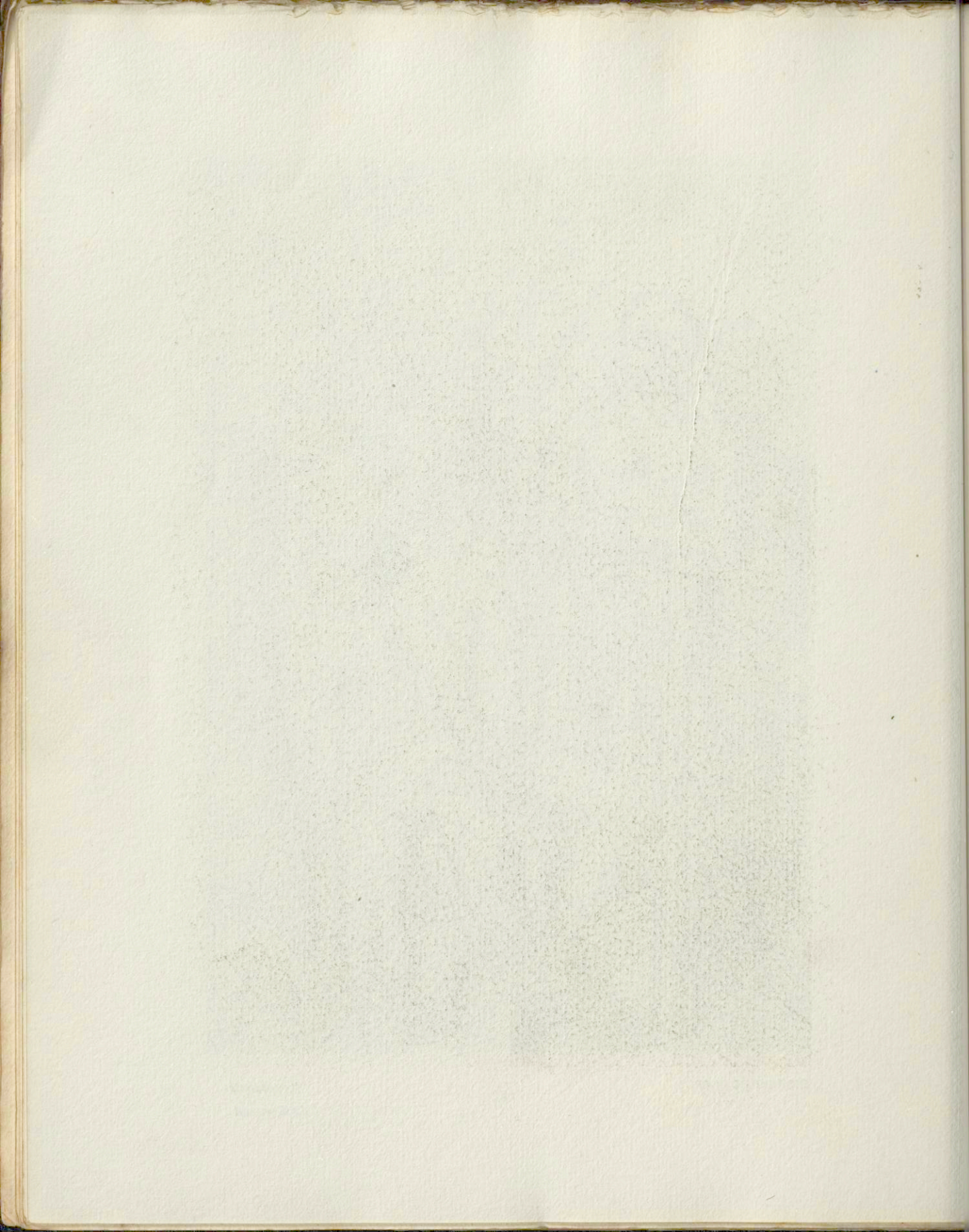




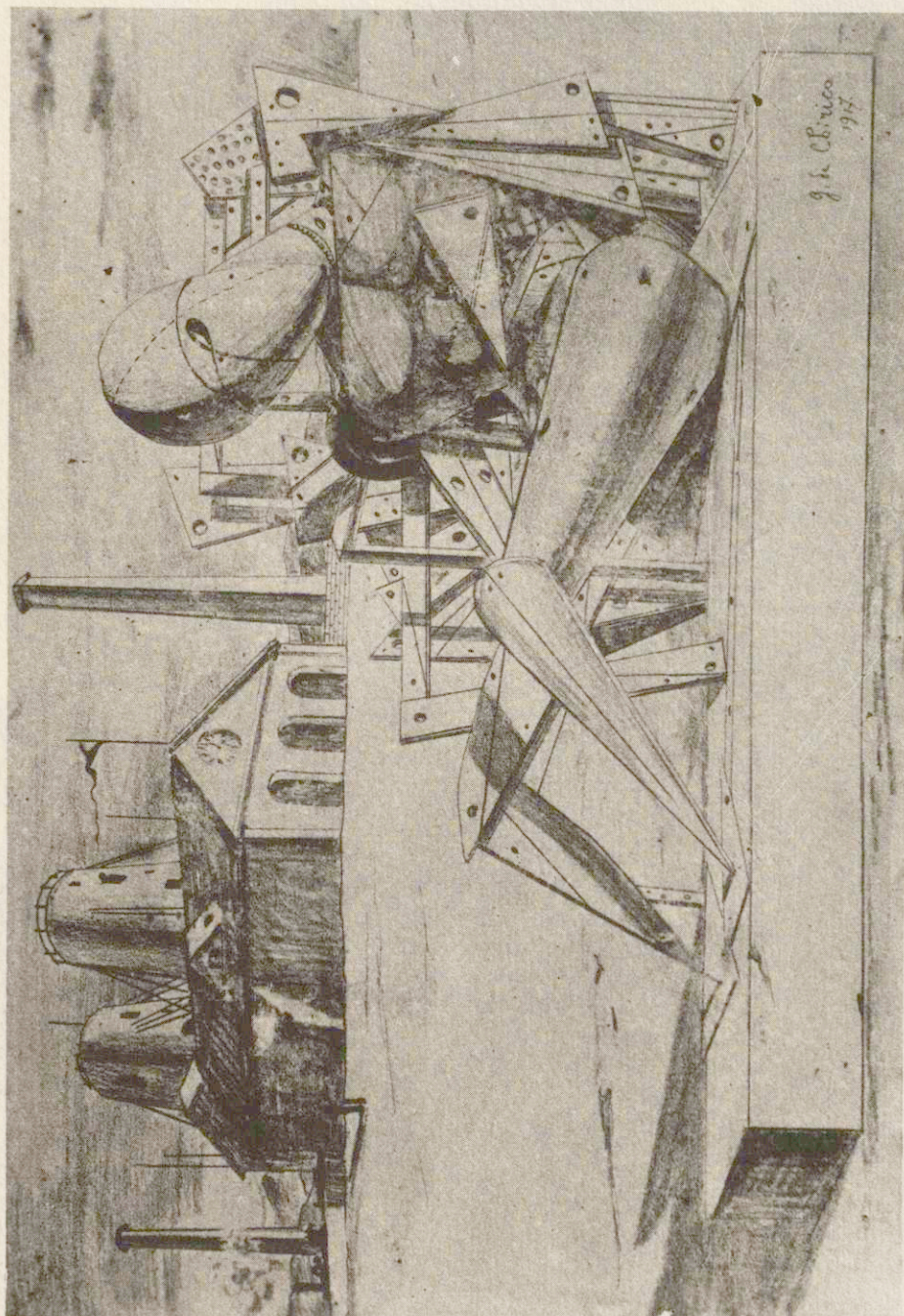
GIORGIO DE CHIRICO

*Il ritornante*  
*Le Revenant*









GIORGIO DE CHIRICO

Solitudine  
Solitude



G. de Chairico

18085

380 -

Ans Libri - Kat 9811 M. 652 für 750.- \$







# VALORI PLASTICI

RIVISTA D' ARTE

DIRETTA DA MARIO BROGLIO

**Collaboratori:**

Carrà, Daubler, Medardo Rosso, Savinio, Picasso, De-  
Chirico, Salmon, Zur-Muehlen, Soffici, Melli, Braque,  
Broglia, Raynal, Morandi, Clavel, Arcipenko.

Abbonamento annuo (12 fasc.) L. 24,00

Esteri Fr. 30 - Un numero separato L. 2,50 - Esteri 3 Fr. 30

Indirizzare vaglia all' Amministrazione di "Valori Plastici",  
10, Via Cleo Menotti - Roma (49)

Stabilimento Tipografico Riccardo Garroni

Riproduzioni eseguite dall' Officina  
di Fotoincisioni di San Michele - Roma

**Prezzo L. 10**