



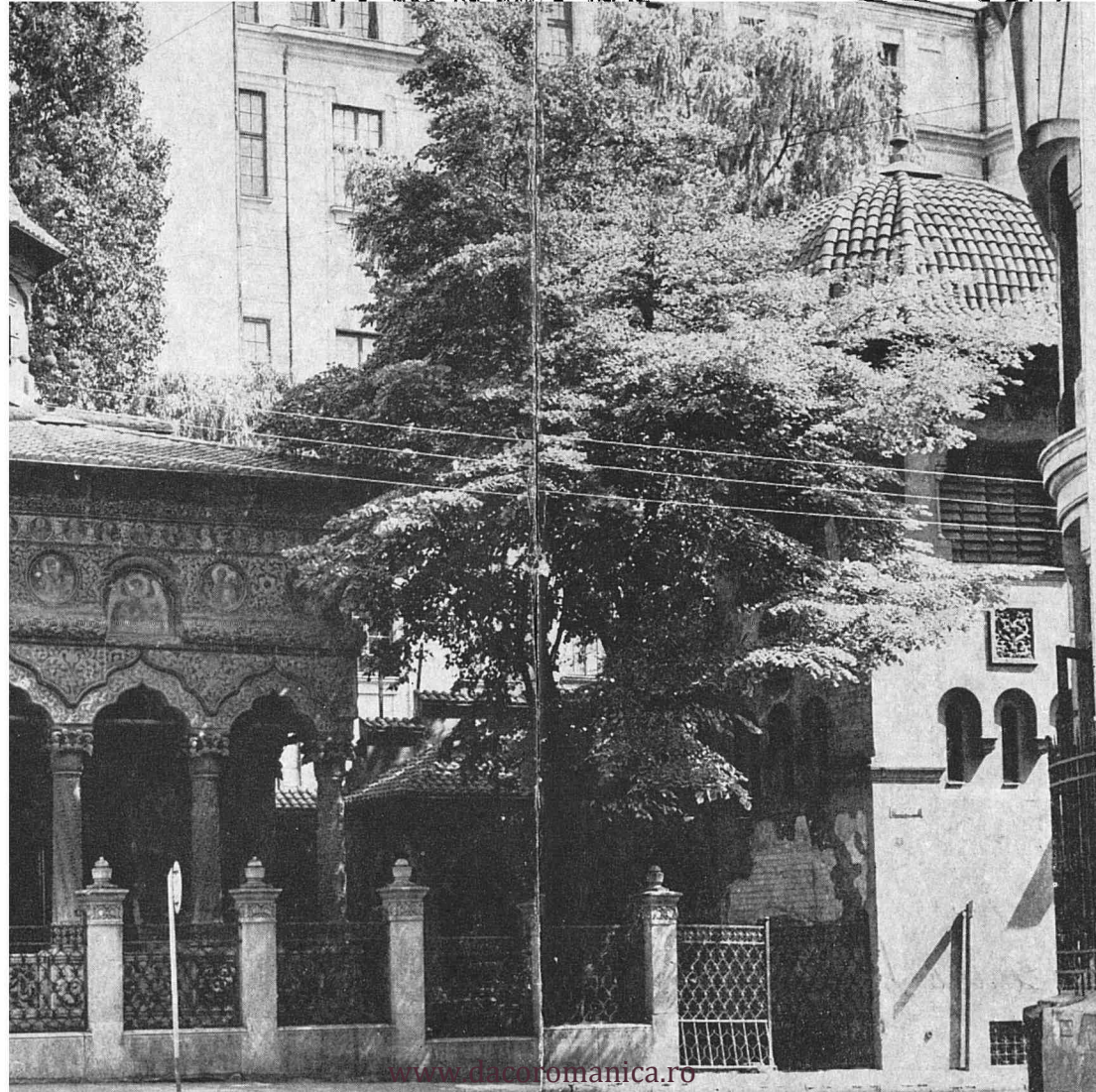
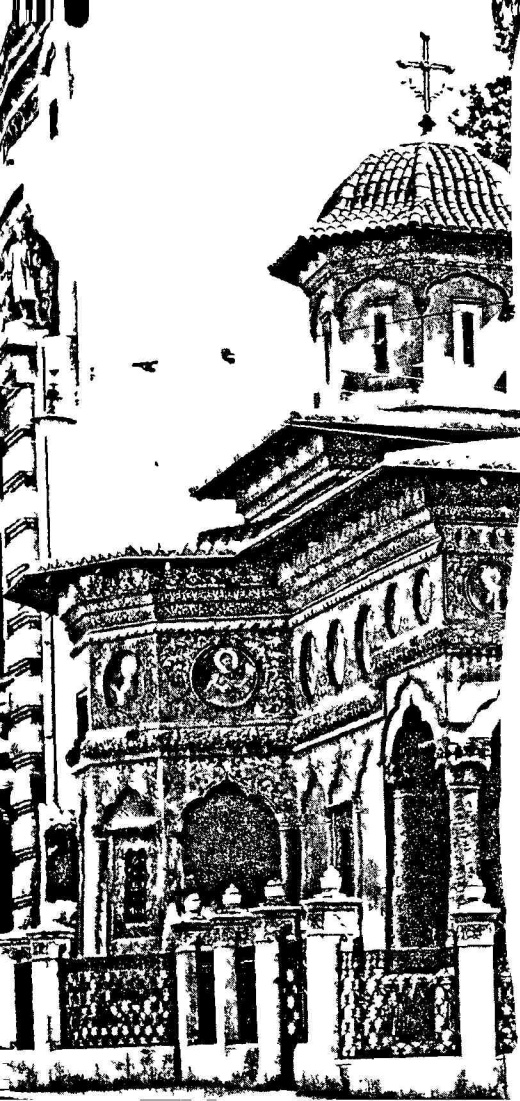
EDITURA
MERIDIANE

B I S E R I C A
STAVROPOLEOS

www.dacoromanica.ro

MONUMENTE ISTORICE

MIC ÎNDREPTAR



RĂZVAN THEODORESCU

BISERICA STAVROPOLEOS

EDITURA MERIDIANE
București, 1967

Fotografiile executate de S. C e r n e s c u de la
Studioul de artă fotografică al Combinatului Poli-
grafic « Casa Științei », București

Pe copertă: Biserica Stavropoleos
Pag. 2 3: Vedere dinspre nord-vest

In inima Capitalei, într-un cartier în care aproape fiecare colț evocă succesivele epoci de istorie a Bucureștilor, la câțiva pași de vechiul Pod al Mogoșoaiei — Calea Victoriei de azi — și nu departe de împrejurimile fostei Curți Domnești, copleșit de construcțiile moderne, descoperit însă, de fiecare dată, cu aceeași emoție și încântare de către toți iubitorii de frumos, se află unul dintre monumentele cele mai cunoscute, mai bine păstrate, mai expresive și mai armonios concepute din întreaga artă medievală tirzie românească, biserica fostei mănăstiri Stavropoleos.

Al XVIII-lea veac, în a cărui primă jumătate se plasează ctitorirea monumentului bucureștean, reprezintă în istoria politică și în cultura munteană epoca unor prefaceri adinci, sortite a-și lăsa o durabilă pecete. Regimul turco-fanariot, reprezentat prin domni recruțați dintre familiile grecești sau grecizate ale Stambulului, a adus Moldova și Țara Românească în pragul unei înclăștări de lungă durată între vechi și nou, între concepțiile și modul de viață încă medievale ale societății românești și influențele pe care aceasta le resimțea tot mai accentuat — deși încă contradictoriu și nediferențiat — din partea gândirii și culturii apusene, în care se împleteau în acel timp ecourile renaștentiste, ideile raționaliste și cele ale iluminismului.

Cei dintâi ani ai veacului al XVIII-lea, ca și ultimele decenii ale celui anterior — vremea domniei fastuosului suveran, abilului diplomat și ctitorului neobosit care a fost Constantin Brîncoveanu (1688—1714) — cunoscuseră o deosebită efervescentă culturală, sintetizînd în chip strălucit în ceea ce obișnuim a numi un stil, toate căutările precedente. Coloritul bogat al picturii, arabescul complicat zugrăvit sau sculptat și motivele ornamentale venite din părțile Răsăritului, o dată cu greco-orientala «Esopie», cu poveștile persane sau cu romanele populare, se împleteau în arta și în cultura românească a epocii brîncovenești cu formele și spiritul Renașterii tirzii pătrunse fie prin intermediul Transilvaniei, fie prin cărțile de mare circulație în lumea Apusului, fie, în sfîrșit, prin contacte directe ale unor intelectuali români de felul stolnicului Constantin Cantacuzino, de pildă, cu atmosfera occidentală, italiană mai cu seamă.

În timpul domniilor fanariote, noile ciștiguri ale gândirii și ale creației literar-artistice europene aveau să pătrundă în continuare în țările române, înseși curțile de la Iași și București constituind focare de cultură înaintată. O dată cu interesele economice și politice, gustul și predilecțiile efemerilor domni, ale unei părți din boierime și chiar ale unor reprezentanți de seamă ai bisericii mergeau, în cursul acestui secol, tot mai mult în sensul stringerii contactelor cu Occidentul. Pe de altă parte, prin tradițiile unei bogate literaturi laice și religioase, ca și prin învățămîntul « în limbă elinească », elementele culturii clasice și ale celei neogrecești se împleteau cu fondul original al creației medievale populare și culte, dînd o fizionomie specifică fenomenului cultural românesc dintr-o asemenea epocă de structurale preschimbări.

În acest climat avea să sosească în Bucureștii primilor ani ai veacului al XVIII-lea « după multă călătorie », grecul Ioanichie născut în anul 1680 în satul Ostașița din eparhia arhiepiscopiei Pogoniana (Epir). Deja călugărit, el se stabilește în capitala Țării Românești la un metoh al arhiepiscopiei epirote, de Pogoniana, mănăstirea Ghiorma Banul, al cărei egumen va deveni după citva timp. La 6 aprilie 1722 îl întîlnim pe egumenul Ioanichie amintit în actul prin care cumpără de la Despa, văduva fiului lui Cîrstea Popescu vistiernicul, un loc învecinat cu casele boierilor Greceni, în mahalaua ce purta numele vestitului « han al Grecilor » *.

Pe locul cumpărat, egumenul doritor a-și extinde activitatea economică atît de rodnică pentru înalții ierarhi, majoritatea greci, ai mănăstirilor din secolul al XVIII-lea, ridică curînd un han cu etaj, asemănător desigur multor edificii de acest fel ce împînzeau centrul Bucureștilor, amintind de caravanseraiurile Orientului. Tot acum, probabil, Ioanichie înălța în cuprinsul hanului paraclisul cu hramul sf. Haralambie, monument de proporții reduse, care a existat pînă

* « Hanul Grecilor » sau hanul mănăstirii Greci, ridicat probabil la începutul secolului al XVIII-lea și mănăstirea Hanul Greci (cunoscută și sub numele de Ghiorma Banul sau « biserica Grecilor »), zidită în secolul al XVI-lea și refăcută la începutul celui de al XVIII-lea, alcătuiau un ansamblu ce se afla între str. Lipsani și biserica Stavropoleos, lîngă hanul Șeiban Vodă (situat pe locul actualei Bănci Naționale a Republicii Socialiste România).



1. Pisania bilingvă – deasupra uşii de intrare

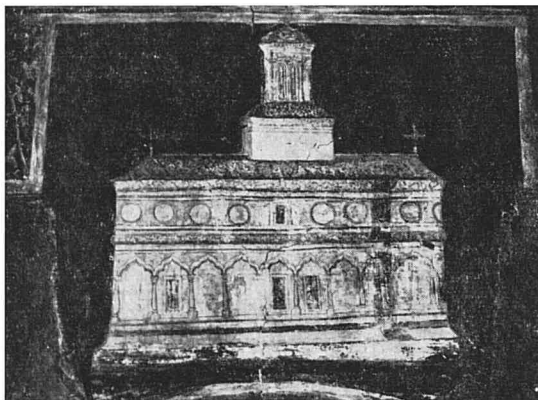
spre sfârşitul veacului trecut și despre care avem o serie de mărturii începând cu aceea a inscripției funerare a ctitorului, continuând cu cele ale lui Dionisie Fotino în 1818, ale călătorului rus Porfirie Uspenski în 1846 și ale lui Ion Ghica în 1876.

Dintr-un document din 1 iunie 1724 aflăm că boierul Grigore Greceanu dăruiește lui Ioanichie teren pentru a-și construi « în hanul Sfinției sale . . . aici în București, în mahalaua Grecilor », o biserică a cărei înălțare se termina în toamna aceluiași an, după cum ne lasă să o știm inscripția bilingvă – în românește

și în limba maternă a ctitorului, cea grecească — așezată la intrare: « Această sfântă și dumnezeiască biserică s-au zidit din temeliiile . . . întru a doa domnie a preainălțatului și preaințeleptului stăpân, domnul domnului Ioan Nicolae Aliexandru Voevod a toată Ungrovlahia, vlădicind prea sfințitul mitropolit chir Daniil, cu toată cheltuiala prea cuviosului întru ieromonahi și arhimandrit chir Ioanichie den eparhia Pogonianii, den satul ot Ostanița, în anul de la spăse-
niia lumii 1724, octomvrie 30».

Edificiul a cărui înălțare se încheia în cea de-a doua domnie munteană a lui Nicolae Mavrocordat (1719—1730) era — așa cum știm, mai ales datorită reprezentării sale în tabloul votiv din pronaos — un monument de dimensiuni potrivite, de plan dreptunghiular, obișnuit la multe biserici din Țara Românească în veacul anterior.

De la început, ctitoria egumenului grec, înconjurată de construcții ce alcătuiau un ansamblu mănăstiresc relativ însemnat, avea să atragă daniile și oblăduirea



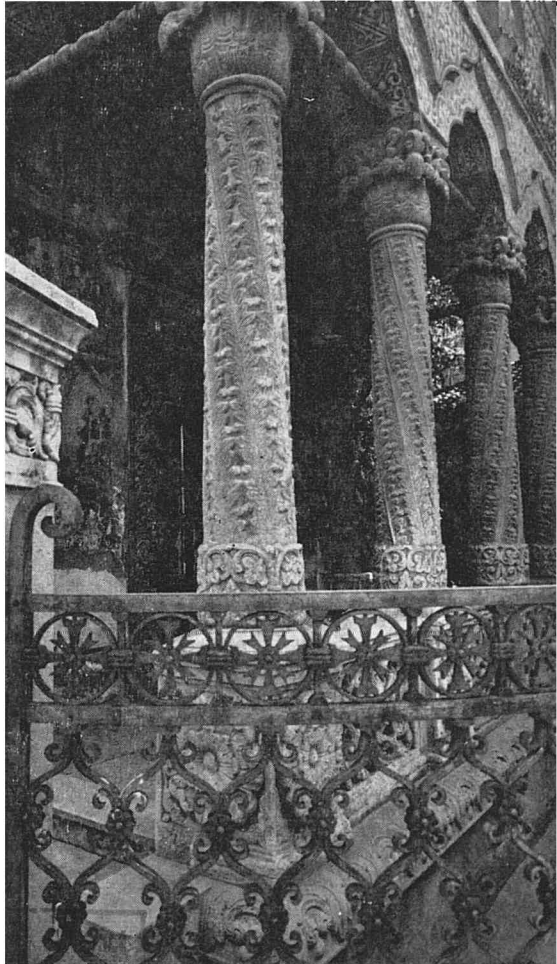
2. Tabloul votiv din pronaos
— detaliu cu biserica

3. Pridvorul – vedere parțială dinspre nord-vest

diferiților boieri între care, cei dinții, au fost chiar stăpînii proprietăților învecinate hanului și bisericii.

Astfel, la 9 iulie 1725, Maria, fiica logofătului Radu Greceanu, dăruia un loc pentru pivniță și clopotniță. Aceste construcții necesitau însă, pare-se, un spațiu mai însemnat de vreme ce la 24 februarie 1726 aceeași boieroaică vindea lui Ioanichie, în scopuri similare, un teren în imediata apropiere, achiziție care este adevărată egumenului foarte curînd de către Daniil mitropolitul o dată cu întărirea stăpînirii unei moșii ce fusese dăruită mănăstirii, în luna martie a aceluiași an, tot de către Maria, fiica Greceanului.

Importanța crescîndă a lui Ioanichie în lumea ecleziastică a Țării Românești nu va fi tras, desigur, puțin în balanța alegerii, în primăvara anului 1726, a « mitropolitului Stavropolei » și « exarhului a toată Caria » în persoana cititorului mănăstirii care avea să poarte de aci înainte numele de Stavropoleos, după acela al scaunului metropolitan al întemeietorului ei. Alegerea unui ierarh aflat în alte locuri și



cu alte îndatoriri drept con ducător religios al unei regiuni de mai mică impor tanță, dar cu unele tradiții, așa cum era Stavropola grecească, devenise o practică curentă în veacurile XVII și XVIII în politica patriarhiei din Constantinopol. Fără îndoială că acordarea unui asemenea titlu egumenului bucureștean însemna o ridicare a acestuia în ochii contemporanilor, fapt ce avea să se răsfringă și asupra atenției acordate nou ziditei sale mănăstiri.

Dorind el însuși a-și marca ascensiunea prin mărirea dimensiunilor ctitoriei, Ioanichie plănuiește în jurul anilor 1728–1729 o extindere a lăcașului și, la 18 noiembrie 1729, face un schimb de loc cu unul dintre boierii Greceni « ca să mai mărească oltariul (altarul – R.T.) bisericii ».

Lucrările începute în toamna anului 1729 sau în primăvara anului următor și curînd încheiate aveau să adauge bisericii absidele laterale și admirabilul pridvor și să-i mărească încăperea din extrema răsăriteană, lăsîndu-ne un monument ale cărui proporții armonioase ne încîntă și astăzi.

După această extindere – așa cum ne lasă să o știm testamentul său din noiembrie 1733 – Ioanichie, situîndu-se pe linia politicii tradiționale a egumenilor greci din țările române, închină mănăstirea, cu toate averile ei – hanul, un schit din Vlașca, moșiile, casele, prăvăliile, locurile din București precum și numeroșii robi țigani primiți în dar de la diferiți boieri – mănăstirii Gura din Pogoniana, acolo unde se pare că-și începuse ucenicia călugărească ctitorul Stavropoleosului. Această închinare avea să fie întărită după cîțiva ani, la 12 aprilie 1737, printr-un hrisov al lui Constantin Mavrocordat (într-a treia domnie, 1735–1741) care, adevărînd că după moartea lui Ioanichie averile mănăstirii urmau să fie administrate de către arhiepiscopul Pogonianeii împreună cu starostele negustorilor bucureșteni și cu cei doi frați ai egumenului ctitor, recomandă ca urmașii la conducerea mănăstirii « încă de ar fi prin puțină să fie din neamul lui chir Ioanichie ». Actul se referă la « toată zidirea de pre lîngă biserică, toate moșiile, viile și alte lucruri mutătoare și nemutătoare », amintînd de casele « primitoare de străini, adică han » ca și de « case mari pe pivniță de piatră și pivnițe de vînzarea vinurilor, aproape », enumerare ce sugerează într-u-

citva prosperitatea economică a mănăstirii (menționăm că în cursul unor săpături făcute pe str. Smirdan a fost descoperit un beci de cărămidă, probabil unul dintre cele amintite în textul hrisovului din 1737). Devenită astfel, în deceniile al treilea și al patrulea ale secolului al XVIII-lea, prin daniile ca și prin cumpărări, o importantă stăpînitoare de pămînturi în diferite părți ale Munteniei (Greci, Moreni, Belciugul, Cartojani, Cepășoiaia, Bărcănești etc.), de vii «în dealul Bucureștilor lingă mitropolie» ca și la Valea Călugărească, de locuri și case în mahalalele bucureștene (Fintîna Boului, Stejarului, Popa Dirvaș), mănăstirea Stavropoleos se afla, în acea vreme, printre așezămintele monastice bogate din Țara Românească.

Cit despre hanul imediat învecinat, știm că el se număra printre cele mai însemnate din capitală. O cataografie mai tîrzie (1828), precizînd că acesta forma un singur corp de clădiri cu casele egumenești aflate peste drum de biserică, înșiră odăile, cămările, bucătăriile și celelalte dependențe ale ansamblului de la Stavropo-



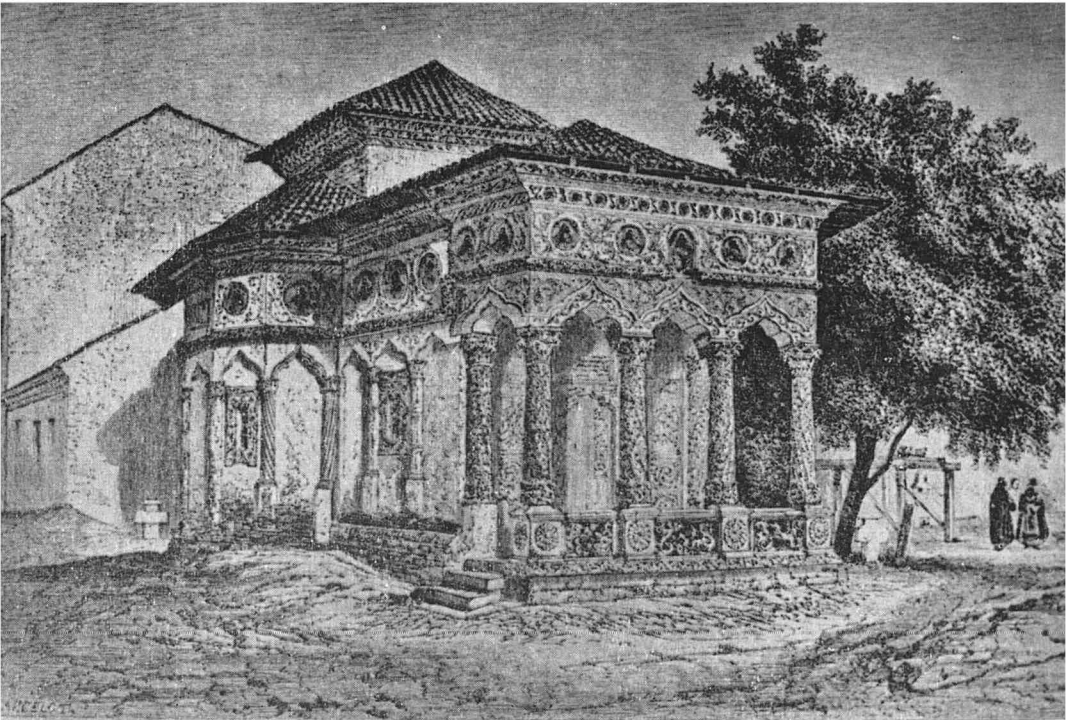
4. Lespedea funerară a citorului

leos, în incinta căruia ne putem lesne închipui o intensă viață economică ce aducea mănăstirii venituri importante. Semnele acestei situații prospere și totodată ale unei permanente favori domnești aveau să se vădească și prin faptul că toate aceste proprietăți aveau să fie scutite de o serie întreagă de dări, în primul rând prin hrisoavele lui Scarlat Grigore Ghica (1758–1761) din 28 februarie 1759 și Constantin Mavrocordat (într-a șasea domnie, 1761–1763) din 5 februarie 1762, ca și prin nenumărate alte acte de aceeași natură (1733, 1743, 1750, 1766, 1797).

Între timp, încă la începutul anului 1742, întemeietorul mănăstirii închidea ochii pentru totdeauna, după cum aflăm din inscripția grecească a lespezii funerare aflate inițial în naosul ctitoriei sale, astăzi în lapidariul bisericii: « Aicea zace preasfințitul mitropolit al Stavropolei Ioanichie din eparhia Pogoniana și din satul Ostanîța, ctitorul din temelie al celei de față cinstite biserici a Arhanghelilor și a toate, al caselor de primprejur, al hanului și al paraclisului, după ce a trăit șazecișunu de ani și patruzecișitrei de zile. Anul 1742, februarie 7 ».

În vremea urmașilor lui Ioanichie la conducerea mănăstirii, într-a doua jumătate a secolului al XVIII-lea și la începutul celui următor, averea Stavropoleosului, deși alimentată prin danii boierești și ajutată prin « mile de bani » din cămara domnească (1753, 1775, 1782, 1792, 1803, 1813, 1819 etc.) avea să scadă simțitor datorită abuzurilor și proastei administrații.

În timpul cirmuirii lui Partenie (1742–1749) — urmașul imediat al ctitorului a conducerea obștei călugărești — sau a celei foarte lungi (1786–1823) a lui Timotei, mănăstirea Stavropoleos, avînd numeroase datorii menționate într-o serie de acte ale vremii, se află într-o situație din ce în ce mai grea și decade printre așezămintele monastice de categoria a treia, la începutul secolului trecut. În această situație nu este de mirare că mărturiile contemporanilor indică nu o dată starea jalnică a însemnatului monument bucureștean. Cutremurele din octombrie 1802 și ianuarie 1838 au provocat avarii importante unora dintre clădiri, de vreme ce, la începutul anului 1841, clopotnița « în primejdie de cădere » e dărîmată ca și turla de pe naosul bisericii; în 1855 soarta acestora este împăr-



5. Biserica Stavropoleos in 1860, după un desen de A. Lancelo

tășită și de către zidul dinspre stradă al hanului. Biserica fără turlă apare în desenul din 1860 pe care ni-l lasă artistul francez Dieudonné Auguste Lancelot, nu mult diferit de acuarelele pe care le vor realiza, tot la Stavropoleos, Preziosi și Carol Popp de Szathmary. Cu acest prilej, Lancelot constată că monumentul « exprimă bine gustul artistic al poporului român », dând și o descriere destul de amănunțită

și de sugestivă a pridvorului, partea din biserică ce l-a impresionat, în chip firesc, cel mai mult: « Ansamblul porticului — scrie artistul — are o înfățișare bogată și plină de grație; deasupra coloanelor împodobite cu împletituri și cu frunzișuri fin sculptate, înviorate de dungii roșii și verzi, zidul este împărțit în zone de diferite culori; arabescuri pictate se detașează, contrastând, alb pe albastru, aur pe roșu, înconjurând arhivoltele ca și figurile sfinților cu nimburii de aur, mult colorate, pe fond albastru. Postamentul aflat între pedestalele coloanelor este decorat cu trei basoreliefuri: cel din mijloc reprezintă un cavaler înarmat călare, celelalte două înfățișează doi lei înconjurați de bogate vrejuri, înfruntându-se ».

Starea precară a monumentului rămas în paragină o dată cu desființarea hanului înconjurător (între 1863—1871) determină autoritățile să însărcineze, în 1897, pe cunoscutul arhitect Ion Mincu cu realizarea unui proiect preliminar de restaurare, iar în 1904 Comisiunea Monumentelor Isto rice să înceapă, sub conducerea aceluiași arhitect, unele lucrări ce aveau să continue și după moartea lui Mincu, încheindu-se definitiv și cu rezultate meritorii, în anii de după primul război mondial.

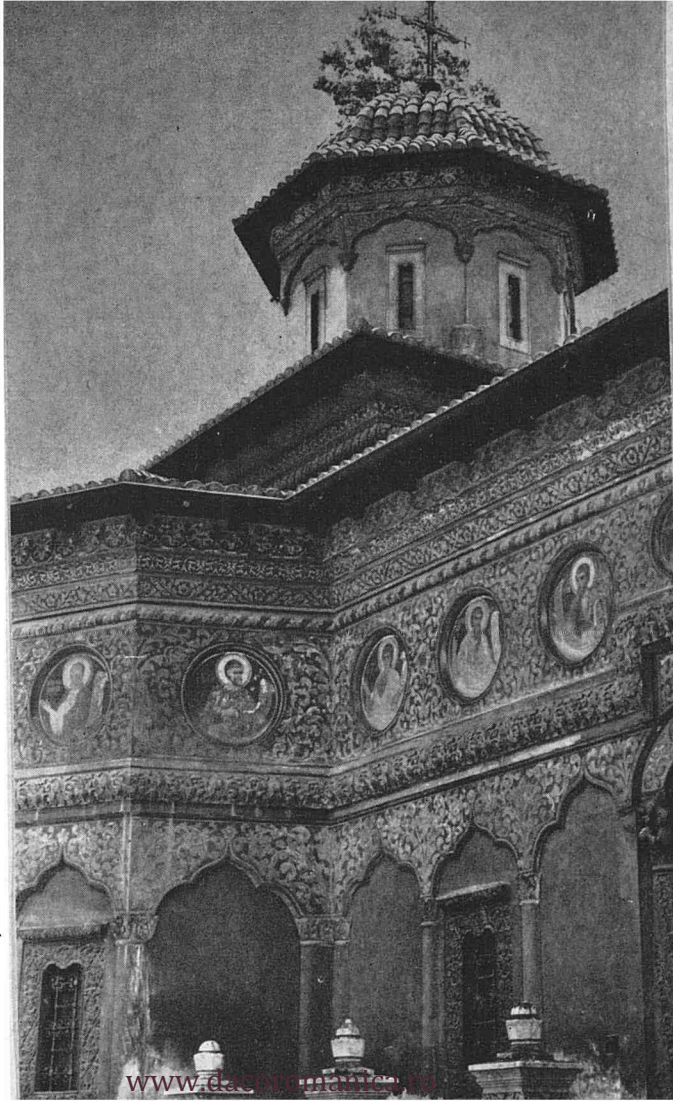
Dezavantajat de clădirile ce-l înconjoară azi, singurul monument care ne-a rămas din complexul monastic de la Stavropoleos este biserica, « operă de supremă armonie » cum o calificase cândva Nicolae Iorga.

Așa cum arătam mai sus, înfățișarea actuală a lăcașului datează din cea de-a doua fază a construcției lui Ioanichie, prin transformarea monumentului anterior, lipsit de absidele laterale și de pridvor, într-un edificiu mărit și împodobit cu grijă.

O subtilă îmbinare a valorilor cromatice și plastice, o strălucire și o bogăție a decorului pe care patina anilor nu le-a diminuat, o fericită proporționare a volumelor și o armonioasă dispoziție a ornamenticii, pictate în savante arabescuri florale sau cioplite migălos în piatră, conferă monumentului însemnătatea unicatului și frumusețea capodoperei.

La Stavropoleos, împărțirea tradițională a fațadelor bisericilor muntene din veacul precedent în două registre egale este părăsită, un briu în formă de ghirlandă dind naștere unui registru inferior de două ori mai înalt decât cel superior. Briul,

6. Fațada nordică a bisericii – vedere parțială



odinioară în stuc dar refăcut în piatră la restaurarea de la începutul secolului nostru, se înalță în zona pridvorului întrerupându-se la mijlocul fațadei vestice, pentru a lăsa loc nișei în care s-a zugrăvit icoana unuia dintre sfinții al căror hram îl poartă biserica.

În registrul inferior al fațadelor, între acest briu și soclul bine profilat, se deschid 25 de arcaturi oarbe cu arcade trilobate în acoladă, de vădită inspirație orientală, ce aveau să fie adoptate și de către alte ctitorii mai modeste ale veacului al XVIII-lea (bisericele « Cu Sfinți » — 1728 și Sf. Ștefan — 1768, din București, biserica schitului Balamuci — 1752 și mai ales biserica de la Calvinii — Buzău — 1775, ultima influențată evident de Stavropoleos). Arcadele sînt susținute de semicoloane angajate (înlocuite de pilaștri la absida altarului) din cărămidă tencuită, încununuate de capitele cu frunze de acant lucrate în stuc, fără îndoială de către același Iordan care realizase briul și al cărui nume s-a păstrat deasupra primei ferestre de pe fațada sudică a pronaosului, prin însăși semnătura sa urmată de cuvîntul « Știocatoriul », indicație clară a îndeletnicirii obișnuite a meșterului.

Sub arcaturi se deschid ferestrele pronaosului, ale naosului și ale altarului, situate în axele panourilor (cu excepția micilor ferestre laterale ale altarului), avînd chenarele sculptate cu motive florale înrudite cu restul decorației în piatră a bisericii, iar profilul cornișelor ornamentat cu virfuri de acant.

Din capitelele semicoloanelor angajate ale registrului inferior care ritmează fericit întreaga suprafață, dînd impresia înălțării întregului monument — altfel de dimensiuni relativ reduse —, țîșnește, aidoma unei bogate vegetații arborescente, pictura reprezentînd vrejuri și flori ce se dezvoltă spre registrul superior. Acesta cuprinde o friză de medalioane adîncite în zid, cu diametrul mai mic în regiunea pridvorului, între care sînt zugrăvite de asemenea flori stilizate și vrejuri întrutotul asemănătoare decorației pictate din registrul inferior.

Transpusă în piatră și dovedind o viziune unitară a împodobirii fațadelor, această decorație florală e reîntîlnită la cele două « răsufători » din axul absidelor laterale, cu ornamente de piatră ajurate, cea de la sud fiind încununată de imaginile pictate a doi îngeri înaripați ce susțin o coroană domnească.

7. Fereastră de pe fațada sudică cu numele meșterului Iordan

Cornișa, pronunțată, este și ea decorată cu motive vegetale și geometrice, roșul, albastrul și galbenul – tonalitățile cu predilecție folosite în împodobirea exterioară a Stavropoleosului – dominând pînă sub acoperiș partea superioară a fațadei.

Întreaga construcție este încununată de turla octogonală cu opt mici ferestre cu arcaturi sprijinite pe console și de asemenea în acoladă, operă a restaurării lui Ion Mincu, inspirată de reprezentarea bisericii din tabloul votiv, fără a reda zveltețea mai pronunțată a turlei originare.

Aspectul exterior al bisericii Stavropoleos n-a întîrziat a atrage atenția contemporanilor prin măiestria decorației sale și putem chiar bănuși că monumentul lui Ioanichie nu a jucat un rol mic în extinderea procedurii pictării exterioare, în noi formule decorative și figurative, în noi biserici din veacul al XVIII-lea și de la începutul celui următor, atît din București cit și din ȧrgurile și satele ȧrii Românești (bisericele din Gălășești – 1747, Slăvitești – 1751, Șubești – 1779, Măldărești – 1791, Scăueni – 1796 – 1805, Olănești – 1820).



Ritmul fațadelor creat din jocul de umbre și lumini sau de culoare, al arcurilor și al medalioanelor, al decorației pictate și sculptate ce atinge la Stavropoleos maxima sa exuberanță, ca și impresia de bogăție ornamentală sînt accentuate în foarte mare măsură de pridvorul pe care Ioanichie îl adăugase bisericii sale, o dată cu absidele laterale, în anii 1729–1730.

Ridicat pe cîteva trepte, de formă dreptunghiulară și așezat pe toată lățimea bisericii, acesta se remarcă în primul rînd prin decorul săpat în piatră, înscrisuri-se printre cele mai frumoase realizări ale sculpturii de stil brîncovenesc, alături de foișoarele și de loggia palatului de la Mogoșoaia (1702), de pridvorul bisericii mănăstirii Antim (1715), de pridvorul și pronaosul bisericii mănăstirii Văcărești (1716–1722) sau de cunoscutul foișor al lui Dionisie Bălăcescu de la mănăstirea Hurez (1753).

Cele cinci arcade trilobate ale pridvorului, terminate în acoladă, sînt susținute de șase coloane, dintre care două angajate, din cărămidă și patru libere, din piatră, legate între ele printr-o balustradă, iar boltirea este realizată printr-o calotă centrală, sprijinită prin pandantivi pe obișnuitele arce dublouri, și prin două bolți semicilindrice laterale.

În pridvor se aflau înaintea restaurării bisericii două lespezi funerare dintre care una, decorată cu motive vegetale, cu un mascheron și un cap de înger, purta data de 1760 și a putut fi identificată în lapidariul de la Stavropoleos datorită unui desen executat de către Mincu.

Trecînd printr-o intrare deasupra căreia se află pisania bisericii, se ajunge în pronaosul dreptunghiular luminat de două ferestre cu glafuri adînci, acoperit cu o calotă centrală mai mare decît cea din pridvor și cu arce laterale. Separarea sa de naos se face prin trei arcade în plin centru sprijinite pe patru coloane îmbrăcate în întregime în stuc, două libere și două angajate, așezate pe un soclu de zid, sistem de despărțire cunoscut mai de mult, dar din ce în ce mai folosit la începutul secolului al XVIII-lea la bisericile muntene (Colțea — 1702, Crețulescu și Văcărești, ambele 1722).

Naosul, inițial aproape pătrat, devenit dreptunghiular prin lărgirea sa spre răsărit, cu ocazia extinderii lăcașului în 1730, este încununat de turla refăcută de restauratori, ridicată prin intermediul a patru pandantivi care se sprijină pe



8. Vedere din naos — absida de sud

arcele susținute de console bine acuzate. Absidele, semicirculare în interior și pentagonale la exterior, acoperite cu bolți în sferă, au fiecare câte două ferestre.

Ca și în pridvor și în pronaos (care adăpostea pînă la restaurare cinci lespezi de mormînt), în naos se găseau lingă soclu trei pietre funerare, între care, pe partea dreaptă, aceea ce acoperea mormîntul lui Ioanichie.

Altarul, luminat de fereastra din ax și de cele două mici ferestre ale diaconiconului și ale proscomidiei (spațiu în care se află adăpostit un frumos pomelnic săpat în piatră în 1733), este acoperit cu o boltă semicilindrică și cu o semicalotă sferică.

Aidoma fațadelor, pridvorul și interiorul bisericii sînt înviorate de pictura ce acoperă în întregime pereții. Acoperind calota centrală, bolțile laterale și peretele de vest, pictura din pridvor, în parte deteriorată, se caracterizează printr-un desen mai puțin elegant ca și printr-un colorit întrucîtva șters de vreme, singurul lucru deosebit constituindu-l reprezentarea « Minunilor Sf. Mihai » de pe perețele apusean, o raritate iconografică în epoca brîncovenească.

Pereții pronaosului sînt împodobiți cu scene inspirate din textele sacre (« Acatistul Maicii Domnului ») și cu o întreagă galerie de portrete reprezentînd pe ctitor, pe frații săi, Nicolae și Panaiotis, pe Nicolae Vodă Mavrocordat cu soția sa Smaranda și cu numeroșii lor copii (perete vest), pe mitropolitul contemporan Daniil (perete sud), ca și pe unii boieri ce și-au legat numele de începuturile mănăstirii Stavropoleos, cum ar fi serdarul Grigore Greceanu sau căpitanul Atanasie, întovărășiți de soțiile și de copiii lor (pereții sud și nord).

Programul iconografic al naosului, reducîndu-se la cel curent în epoca medievală tîrzie a Țării Românești, cuprinde scene din viața Maicii Domnului și a lui Isus (perete vest), pe arhanghelii Mișail și Gavril (străjuind trecerea din pronaos), sfinți militari și medaliaoane cu sfinți (absidele de sud și de nord) ca și obișnuita « Deisis » (absidă laterală sud), reprezentări de personaje și de scene întîlnite în literatura teologică tradițională continuîndu se și în altar.

Una dintre ramurile de artă ilustrate cu o deosebită bogăție la Stavropoleos este, desigur, sculptura în piatră, a cărei remarcabilă tratare poate fi constatăată la pridvor. Coloanele acestuia, sprijinite pe postamente cubice decorate cu rozete, au bazele împodobite cu vrejuri, frunze de acant și flori stilizate, fusele cu frunze,

de ferigă, de asemenea stilizate, cu traseu oblic și frumoase efecte decorative și de ritm, ca și bogate capitele neocorintice la partea superioară. Balustrada ce unește coloanele este și ea sculptată prin ajurare cu motive antropomorfe, zoomorfe și vegetale; la mijloc e reprezentată lupta unui personaj în care s-ar putea recunoaște miticul Samson cu un leu, totul încadrat de undulațiile unui vrej cu terminații florale, iar panourile laterale au sculptate câte un leu privind spre scena centrală, de asemenea înconjurat de vrejuri.

Trecerea din pridvor în pronaos este la rîndu-i încadrată de o remarcabilă piesă de sculptură, chenarul din piatră cioplită al intrării: un vrej de acant unduos, din care se ramifică alte vrejuri secundare, flori și frunze, într-o ordonanță deplin simetrică legîndu-se la partea superioară cu un șir de virfuri de acant deasupra căruia se află o mică cornișă cu aceleași motive vegetale. Sub virfurile de acant și deasupra acolădei ce încheie cadrul propriu-zis al intrării, străjuită de vrejuri terminate cu floare de leala, se găsește pisania.

O interesantă piesă de sculptură în piatră se află și în altar, și anume prestolul (masa de cult) cu piciorul în formă de



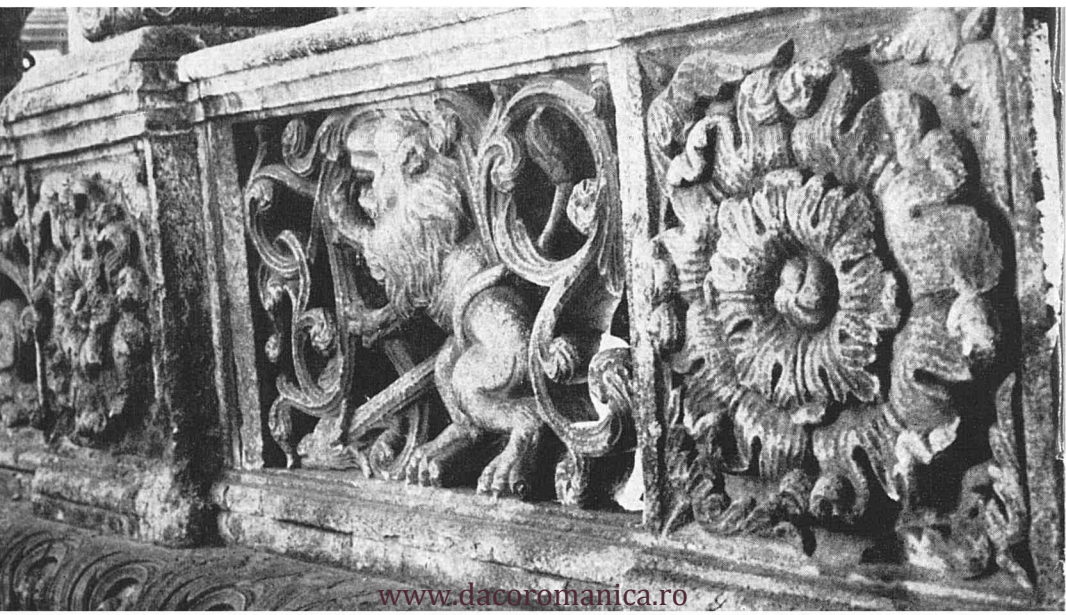
9. Pomelnicul din proscomidie

coloană canelată, avînd baza împodobită cu frecvent folositul motiv al frunzei de acant, reîntîlnit și la soclul pătrat pe care stă.

Transpunînd în lemn decorația cioplită în piatră, meșterii de la Stavropoleos ne-au lăsat o serie de piese admirabile ce vădesc talentul deosebit al celor ce le-au făurit. Între acestea, cea dintîi pe care o vede vizitatorul este ușa în două canaturi de la intrare, cu pațu rînduri de panouri ornamentate cu soarele și luna, cu figurile arhanghelilor căroră le este dedicată biserica, cu vrejuri și flori cu animale fantastice înaripate și cu împletituri perlate.

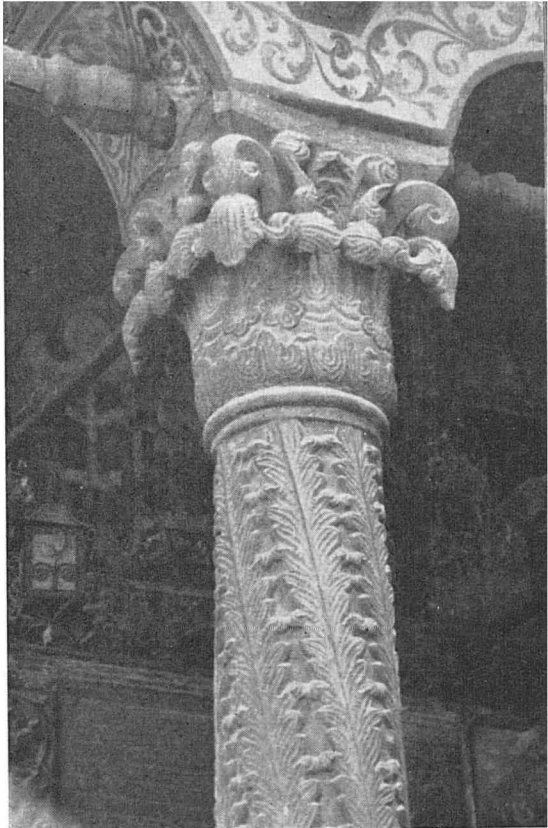
Fără îndoială însă că obișnuita tîmplă care ascunde privirii spațiul rezervat altarului reprezintă la Stavropoleos cel mai frumos exemplar de sculptură în

10. Balustrada pridvorului – detaliu

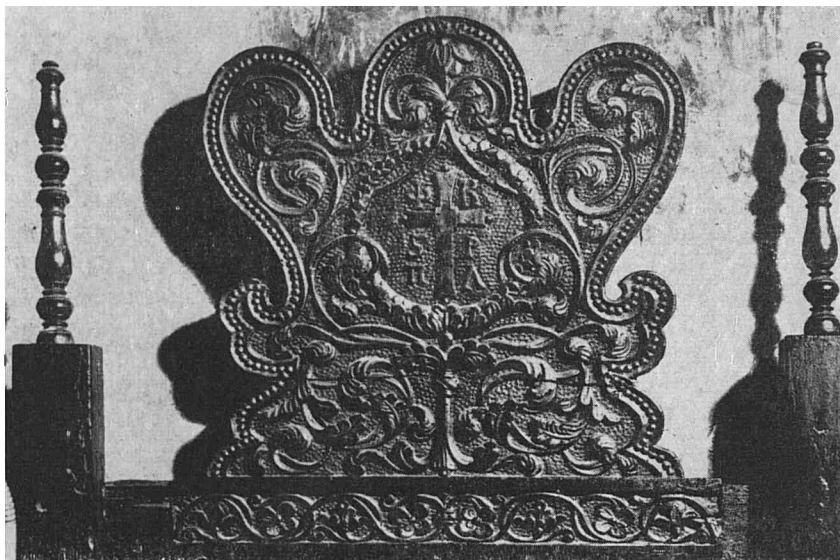


lemn, constituind totodată una dintre podoabele cele mai de preț ale acestei ramuri de artă în vremea de înflorire a tradițiilor stilului brncovenesc.

Cu un pronunțat caracter monumental, mărturisind o deosebită știință a obținerii de efecte prin alternarea gurilor și a plinurilor și o înaltă măiestrie a ordonării bogatului decor, timpla se desfășoară în patru registre cuprinzând, într-un ansamblu unitar, icoanele de autentică tradiție brncovenească și ușile împărătești împodobite prin ajurare cu vrejuri și frunze cu nervuri perlate. Cel dintii registru, decorat cu motive vegetal-florale și cu coroane, se încheie cu o bordură în care recunoaștem sculptate capete de îngeri și știuleți, susținând la rindu-i un briu ce reprezintă simbolică genealogie a lui Isus trăgându-se din Ieseu; din trupul acestuia răsare un arbore tratat în maniera decorativă a epocii sub forma unui vrej cu ramificații complicate, elegant desenate, cu frunze de viță și struguri. Registrul următor, format din arcaturi pe coloanete adăpostind 13 icoane, se încheie la partea superioară cu un frumos briu, de asemenea decorat cu vrejuri și frunze, purtând în centru acvila cu cruce în cioc



11. Capitel de la coloanele pridvorului



12. Jițul lui Ioanichie (detaliu cu monograma)

— stema munteană —, încadrată de o coroană de frunze și susținută de doi vulturi laterali. Cel de-al treilea registru, mai reliefat, cuprinde arcaturi sprijinite pe colonete între care se află icoane, iar ultimul este format din 13 medaliae înconjurate de frunze, flori de crin și coroane, totul continuând și încheindu-se sus cu o cruce bogat împodobită, ce domină ansamblul armonios al timplei.

Alături de aceasta și înrudită cu ea, ca și cu ușa de intrare, prin unele motive și detalii ce subliniază unitatea decorației sculptate în lemn, s-au păstrat câteva piese de mobilier: jilțul domnesc, așezat în sud-vestul naosului, cu stâlpii sprijiniți pe trupurile a doi lei, cu panourile laterale decorate cu vrejuri și flori, avînd spătarul înfrumusețat cu două frize de vrejuri și cu colonete și purtînd pe fronton stemele unite ale Moldovei și Țării Românești, ce aminteau de cîrmuirile în ambele principate ale lui Nicolae Mavrocordat; jilțul arhieresc, mai mic, în dreapta primului, de asemenea împodobit cu vrejuri, avînd săpată pe fronton emblema ctitorului bisericii: IOK SRPL (Ioanikios Stavropoleos); stranele decorate cu motive florale între care recunoaștem lealea, un sfeșnic și, îrsfîrșit, iconostasul-tetrapod, de o lucrătură mai nouă, adus din paraclisul aflat cîndva în cuprinsul hanului, după cum pare a o dovedi icoana sf. Haralambie, patronul aceluia lăcaș.



13. Jilțul domnesc

14. Tetrapod



În lapidariul adăpostit pe locul unde se ridica altădată o parte a clădirilor hanului, într-un portic cu trei laturi, prin construirea căruia restauratorii moderni au voit a evoca stilul veacului al XVIII-lea, ca și în preajma bisericii, se găsesc numeroase piese de valoare artistică și istorică: capitele, cruci, pietre funerare și pisanii cu inscripții românești, grecești și sîrbești, unele provenite din cuprinsul mănăstirii Stavropoleos, altele de la o serie de biserici dispărute, ce se înălțau în apropiere.

În afară de lespedeza funerară a cititorului epirot împodobită cu mitra de arhieru, cu crucea, cirja și numele prescurtat al lui Ioanichie, se mai întâlnesc aci cele trei pietre de mormînt aflate odinioară în pridvor (1760) și în pronaos (1727 și 1743) și una amintind pe ceaușul agesc Drăgoi cunoscut pentru unele danii făcute călugărilor de la Stavropoleos în rîndul cărora a și intrat, se pare, spre sfîrșitul vieții (între 1757—1761), așa cum o arată numele « Daniil monah » din inscripție.

Tot aci este adăpostită cea mai veche lespede funerară a unui mitropolit, cunoscută pînă în prezent în București, și anume aceea a lui Grigore I, ierarh ce s-a aflat în fruntea clerului din Țara Românească între anii 1629—1637. Faptul că el și-a legat numele de refacerea mănăstirii bucureștene Stelea (aflată odinioară pe str. Stelea și dispărută în focul din 1847) îndreptățește bănuiala că de aci ar putea proveni piatra de mormînt a mitropolitului muntean.

Un număr destul de mare de lespezi funerare ale unor boieri și egumeni din secolul al XVIII-lea ca și, probabil, aceea a lui Pantoleon Calliarhos din Chios, medic și filozof de la curtea lui Brîncoveanu, mort în București la 1725, provin de la dispăruta mănăstire Sf. Ioan cel Nou, aflată cîndva în vecinătatea mănăstirii Stavropoleos (pe locul palatului C.E.C. de pe Calea Victoriei).

În același lapidariu se păstrează și pisania bisericii mănăstirii Sf. Ioan cel Nou, consemnînd anul 1703 drept data cînd Constantin Brîncoveanu și Radu Golescu



15. Lapidariul — latura vestică

« den temelie o au făcut și o au înfrumusețat », pe locul unui lăcaș mai vechi din secolul al XVI-lea.

Cu alte două pisanii, una în limba elină, provenind de la un pridvor « înnoit din temelii » de către mitropolitul Axente al Sofiei (poate la mănăstirea Sf. Sava



16. Motive decorative ale ușii – soarele și luna

fostă pe locul statuilor din fața Universității), cealaltă, frumos împodobită cu ornamente florale, adusă de la biserica Măgureanu (ridicată în 1761 la capătul de azi al Căii Victoriei, spre Dîmbovița), încheiem enumerarea celor mai însemnate inscripții care, adunate în acest lapidariu, evocă ceva din atmosfera bucureșteană a veacului în care s-a înălțat ctitoria mitropolitului Stavropolei.

Între monumentele Țării Românești, biserica fostei mănăstiri întemeiate de Ioanichie reprezintă cel mai pregnant, poate, climatul de răscruce istorică propriu secolului așa-numit « al fanarioților ».

Deschis tuturor înriirilor, descoperitor de noi valori, receptiv la toate preschimbările mai însemnate din lumea modernă în care se îngloba din ce în ce mai mult, secolul al XVIII-lea muntenesc încheia de fapt evul mediu, prin închegarea unei viziuni noi și originale despre frumos, exprimată, ca și în slova lui Anton Pann de pildă, în găsirea pitorescului expresiv, colorat și viu pentru care stau mărturie peste ani, în chipul cel mai grăitor cu putință, fațadele înflorite în zugrăveală și piatră ale monumentului bucureștean.

LISTA ILUSTRAȚIILOR

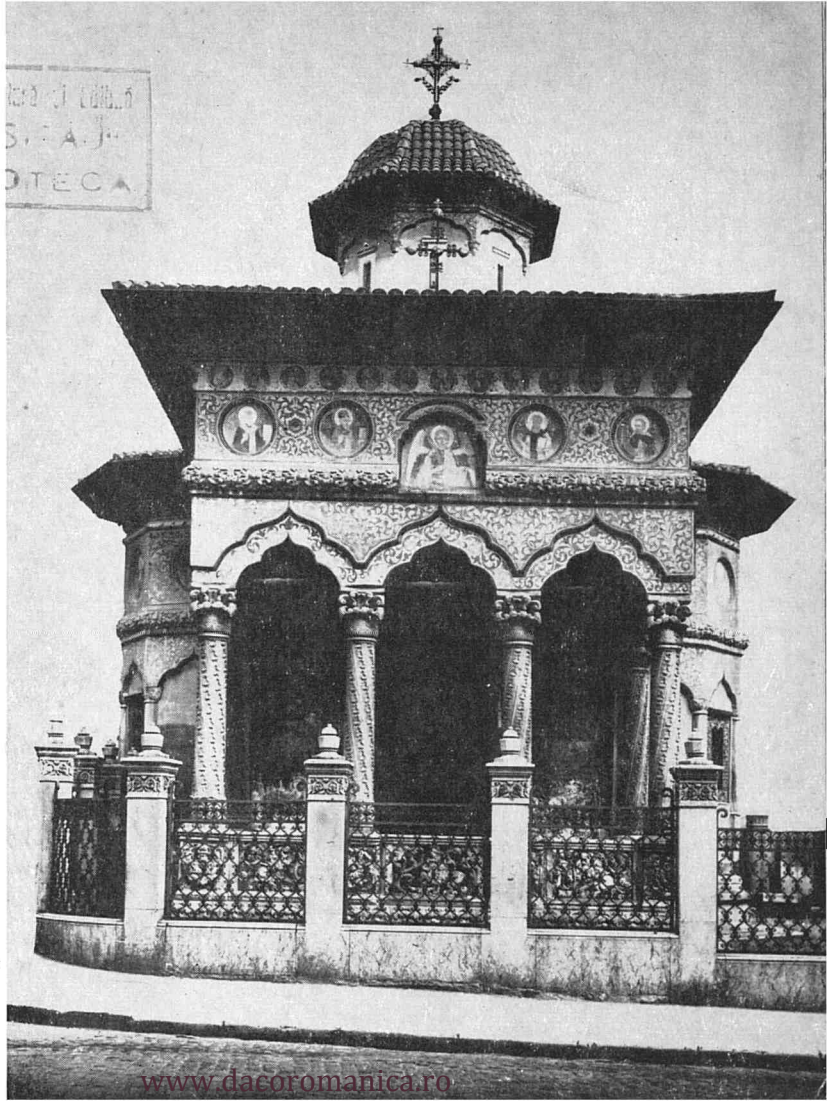
In text:

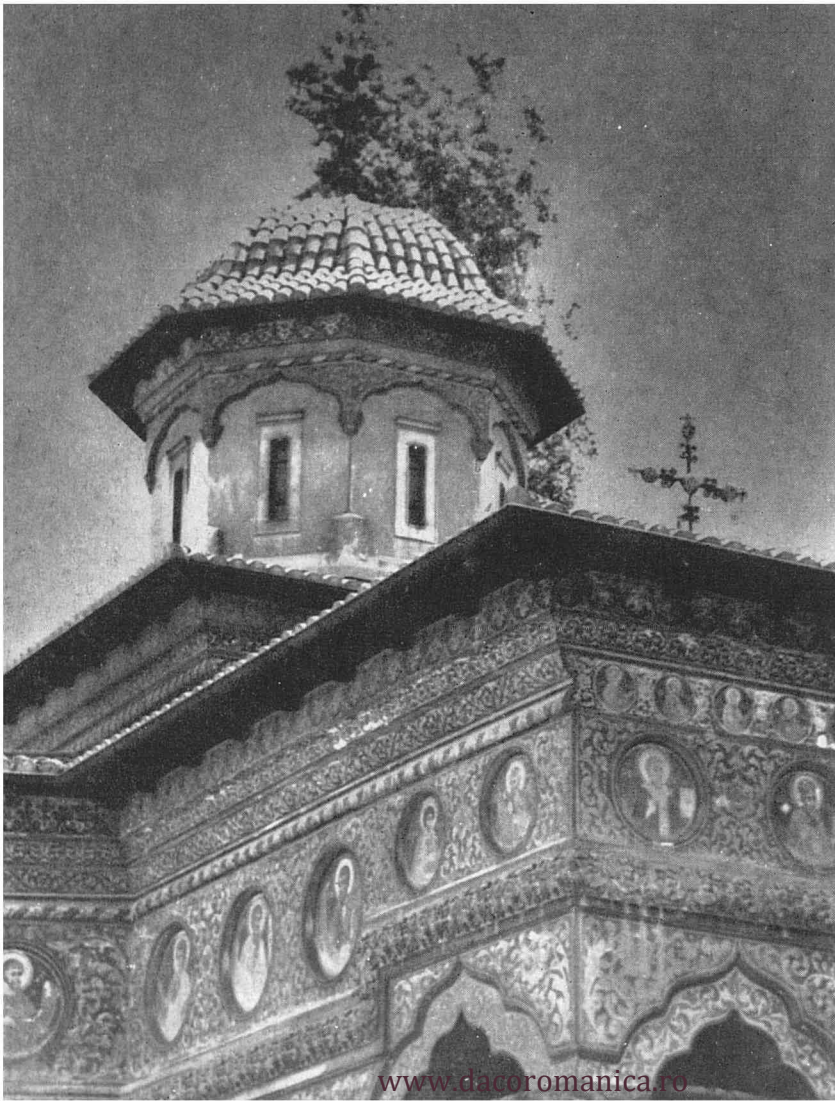
1. Pisania bilingvă — deasupra ușii de intrare
2. Tabloul votiv din pronaos — detaliu cu biserica
3. Pridvorul — vedere parțială dinspre nord-vest
4. Lespedea funerară a ctitorului
5. Biserica Stavropoleos în 1860, după un desen de A. Lancelot
6. Fațada nordică a bisericii — vedere parțială
7. Fereastră de pe fațada sudică cu numele mesterului Iordan
8. Vedere din naos — absida de sud
9. Pomelnicul din proscomidie
10. Balustrada pridvorului — detaliu
11. Capitel de la coloanele pridvorului
12. Jițul lui Ioanichie (detaliu cu monograma)
13. Jițul domnesc
14. Tetrapod
15. Lapidariul — latura vestică
16. Motive decorative ale ușii — soarele și luna

In afara textului:

17. Biserica Stavropoleos — vedere dinspre vest
18. Registrul superior și turla — vedere dinspre nord-vest
19. Pridvorul
20. Pictură din calota centrală a pridvorului
21. Ușa în două canaturi de la intrare
- 22–23. Ușa — detalii
24. Panou din balustrada pridvorului
25. Decorația fațadei vestice — detaliu
- 26–27. Pictură din naos — sfinții arhangheli Mihail și Gavril
- 28–29. Fronton și panou lateral al jițului domnesc — detaliu
30. Vedere din pronaos spre timplă
31. Pictură din semicalota absidei de sud
32. Deisis — naos
33. Timplă — detaliu
34. Pisania mănăstirii Sf. Ioan cel Nou
35. Lapidariul — latura estică
36. Fațada sudică — vedere parțială dinspre lapidariu

TECA
S. A. J.
TECA









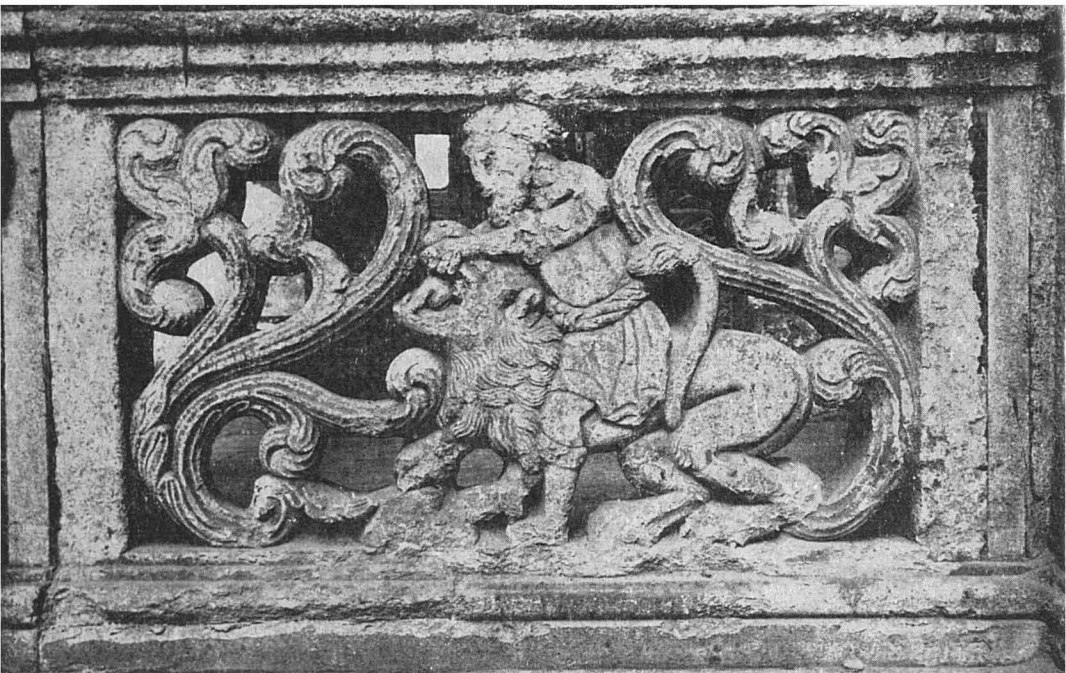
20

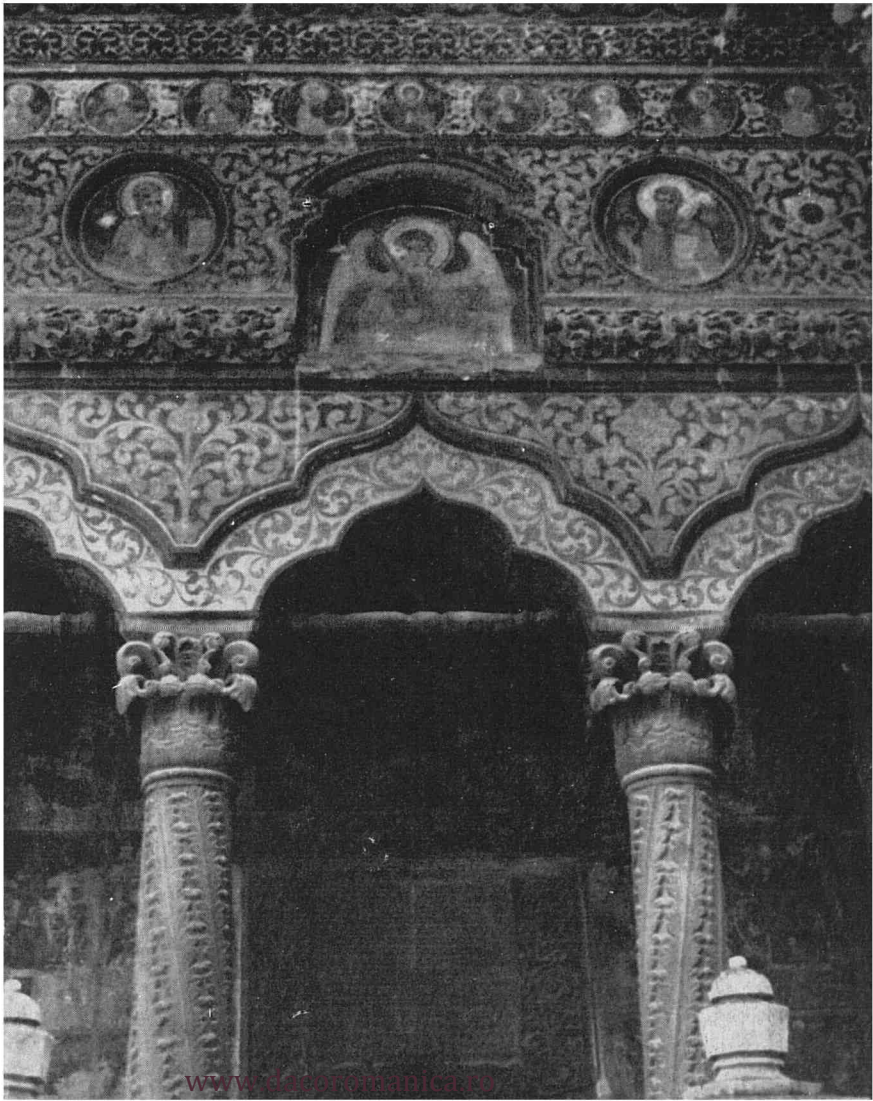
21











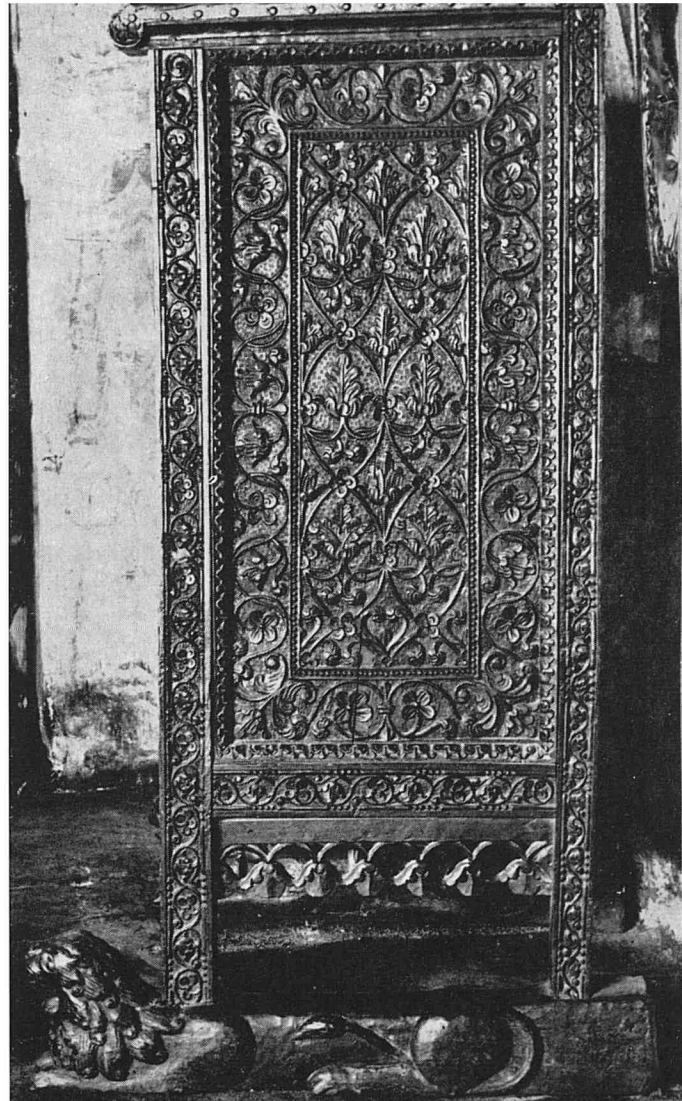






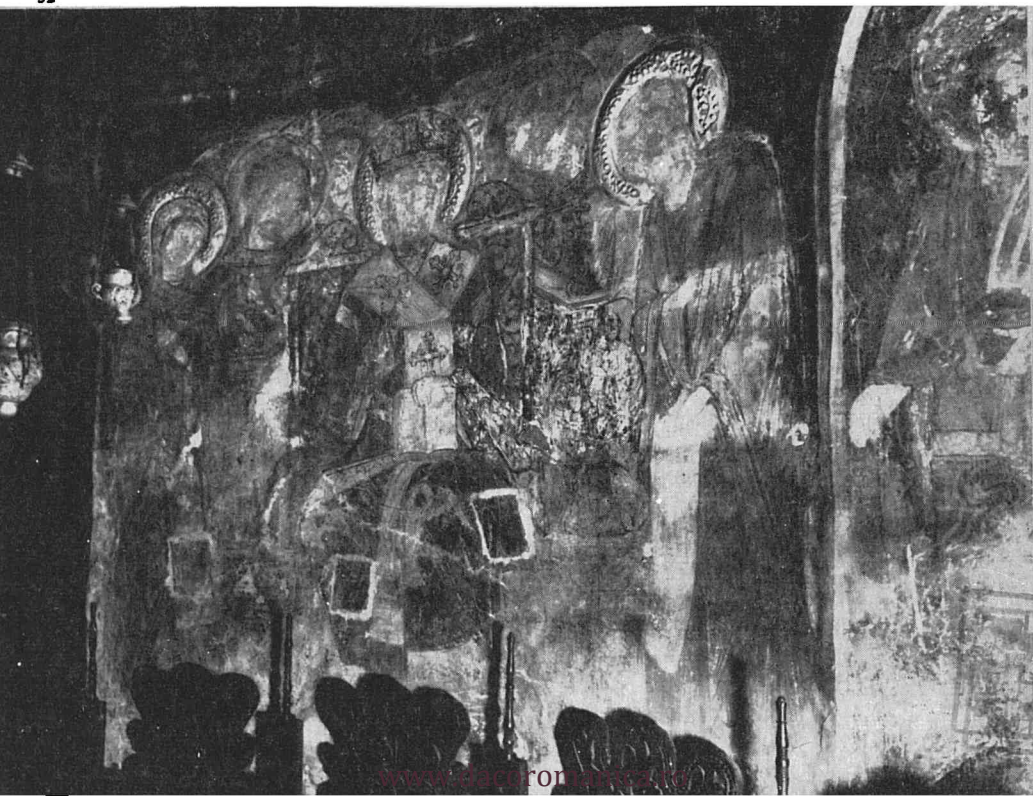
28

29

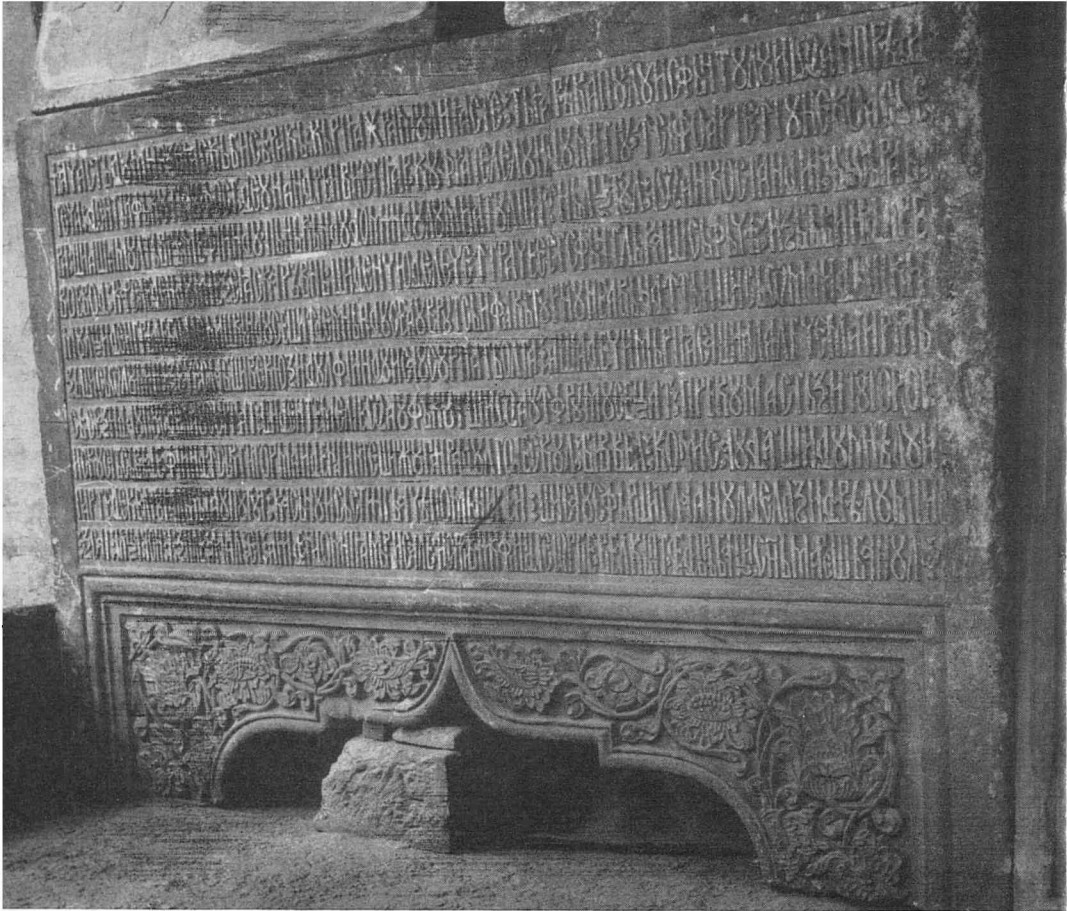


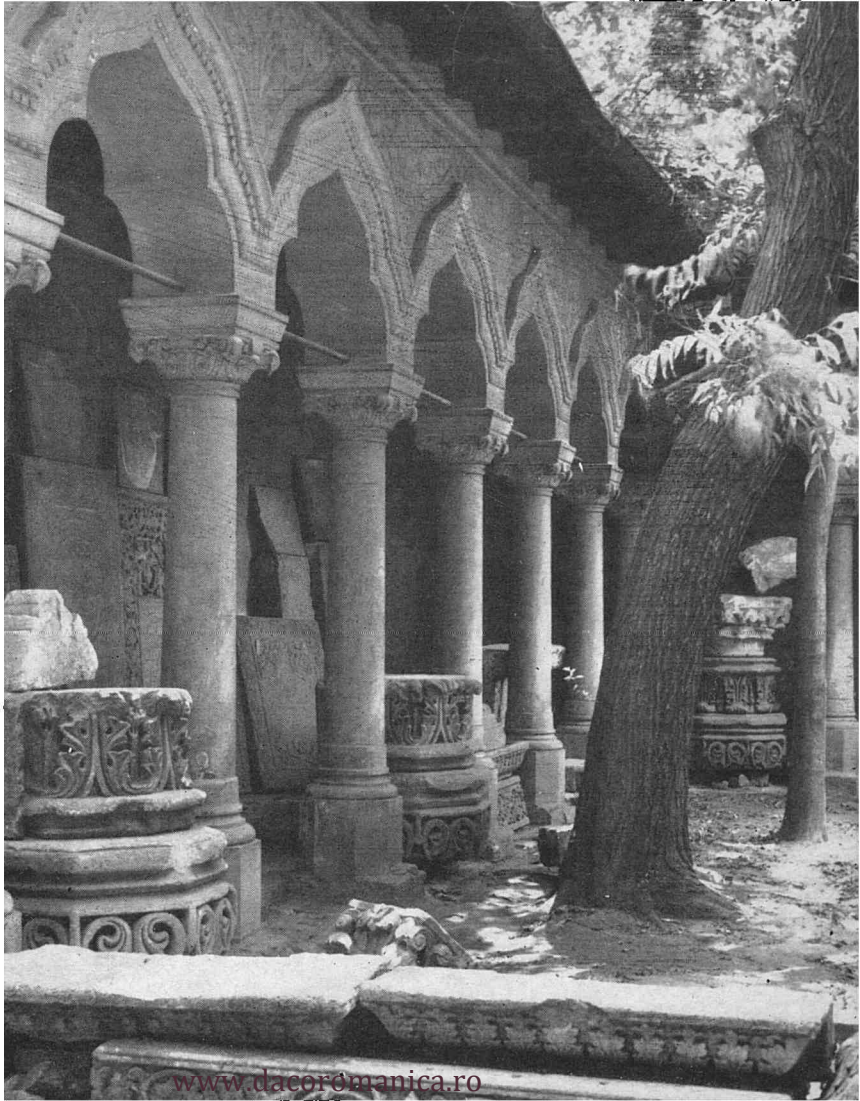


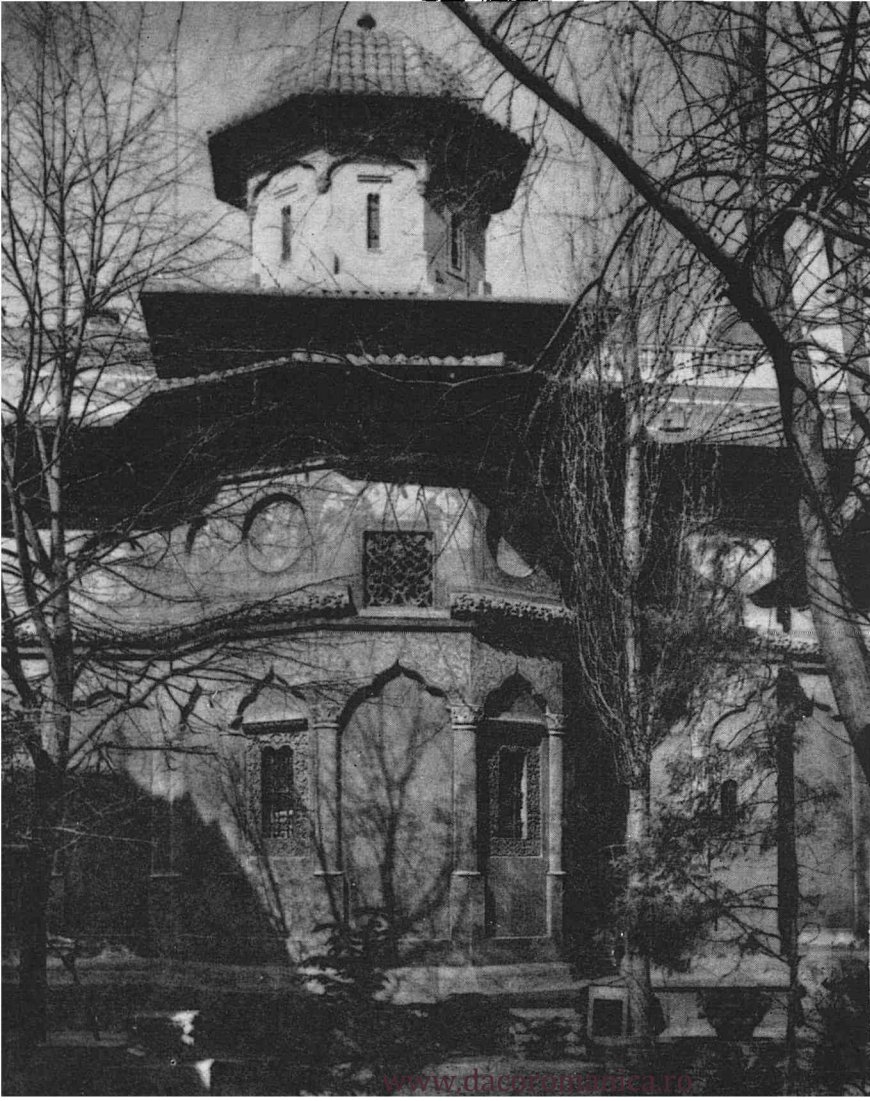








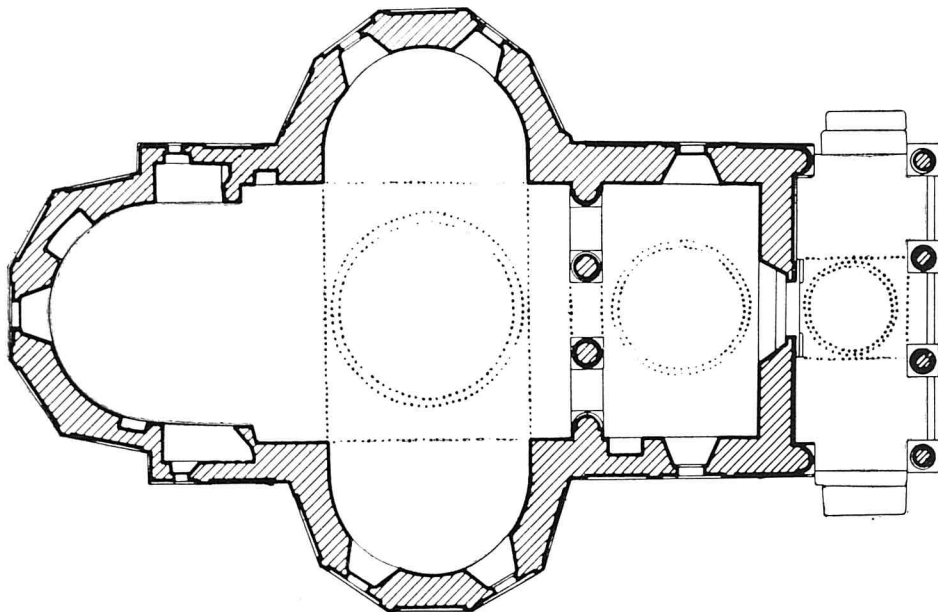




BIBLIOGRAFIE

1. *Inscripțiile medievale ale României — Orașul București*, volumul I, București, 1965.
2. Florescu, G.D., Năsturel, P. Ș., Cernovodeanu, P., *Lapidariul bisericii Stavropoleos din București*, (Biserica Ortodoxă Română, 1961, nr. 11—12, pp. 1055—1094).
3. Ghika-Budești, N., *Evoluția arhitecturii în Muntenia și în Oltenia*. Partea a IV-a. București, 1936.
4. Ionescu, Gr., *Istoria arhitecturii în România*, vol. II, București, 1965.
5. Năsturel, P. V., *Biserica Stavropoleos din București*. București, 1906.
6. Nedioglu, G., *Stavropoleos* (Buletinul Comisiei Monumentelor Istorice, 1924, pp. 147—168 și 1927, pp. 2—33).
7. Potra G., *Hanurile bucureștene*, București, 1943.
8. Stoicescu, N., *Repertoriul bibliografic al monumentelor feudale din București*, București, 1961, pp. 111 și 306—311.

PLANUL BISERICII STAVROPOLEOS



Redactor responsabil: BUTZ LILI
Tehnoredactor: BRANCIU CONSTANȚA

*Dat la cules 03.09.1966. Bun de tipar 25.03.1967.
Apărut 1967. Tiraj 4000+150 ex. broșate.
Hârtie velină crețată de 100 g/m². Fr. 24/700×900.
Coli ed. 2,82. Coli de tipar 2,33. Comanda 3141.
A. nr. 10198. C. Z. pentru bibliotecile mari 7. C. Z.
pentru bibliotecile mici 7.726.*

**Intreprinderea Poligrafică „Arta Grafică” Calea
Șerban Vodă 133 București, Republica Socialistă
România. Comanda nr. 249.**



Lei 7

www.dacoromanica.ro